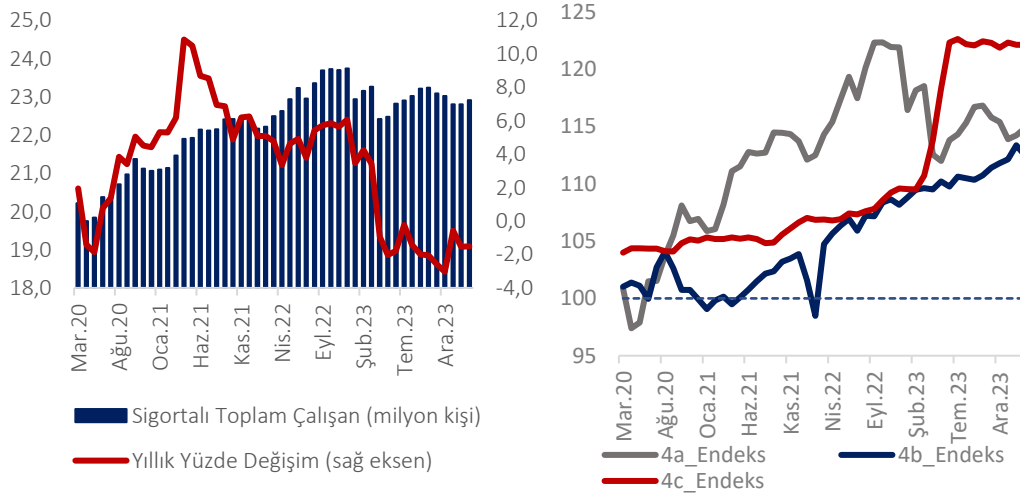


Haziran 2024 | Sayı: 142

## TEPAV İstihdam İzleme Bülteni – Mart 2024

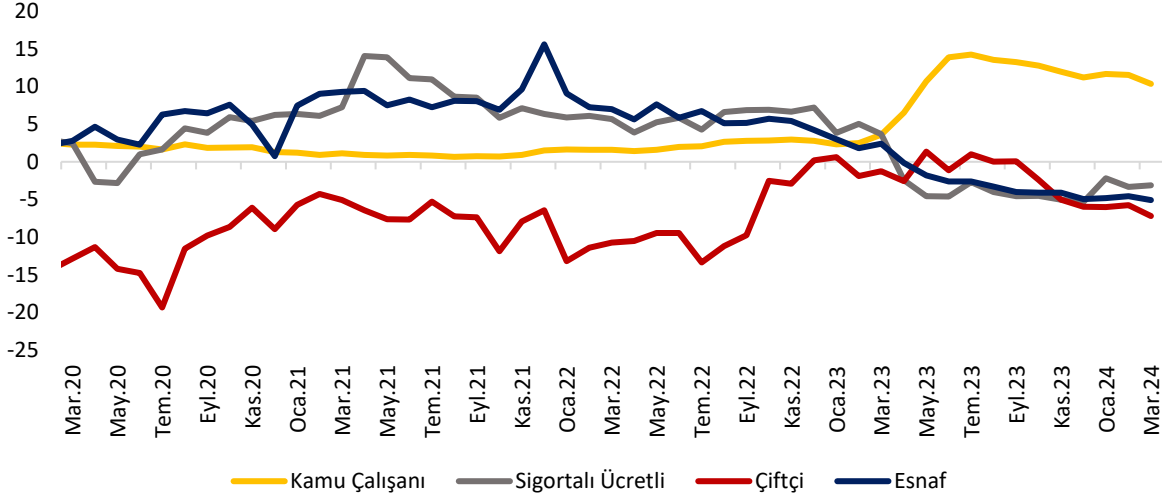
Sosyal Güvenlik Kurumu (SGK) tarafından 31 Mayıs 2024 tarihinde açıklanan Mart ayı sigortalı çalışanlar verilerine göre, toplam sigortalı çalışan sayısı yıllık olarak yüzde 1,5 (351.053) azalırken, aylık olarak ise yüzde 0,4 (103.263) artmış ve 22.910.562 olarak gerçekleşmiştir. Söz konusu yıllık düşüşte geçen yıl yürürlüğe giren Emeklilikte Yaşa Takılanlar (EYT) düzenlemesinin de etkili olduğu düşünülmektedir.<sup>1</sup> Toplam sigortalı çalışanların yüzde 71'ini oluşturan sigortalı ücretli çalışan grubundaki (4/a) istihdam yıllık olarak yüzde 3,1 (524.768) azalmış, aylık olarak ise yüzde 0,5 (88.270) oranında artmıştır. Diğer taraftan, esnaf-çiftçi grubundaki (4/b) yıllık değişim yüzde 5,4 azalış yönündedir. Alt sınıflarda değişimler ise esnaf sayısında yüzde 5,1 (132.849), çiftçi sayısında yüzde 7,2 (35.408) azalış şeklindedir. Aylık olarak da esnaf sayısında yüzde 0,8 artış yaşanırken, çiftçi sayısında yüzde 1,1 oranında azalış gerçekleşmiştir. Kamu sektöründe sigortalı çalışan (4/c) sayısı yıllık olarak yüzde 10,3 artarken, aylık olarak ise yüzde 0,02 (65) azalmıştır (Şekil 1 ve Şekil 2).

## Şekil 1. Sigortalı Çalışanlar (Endeks Ocak 2018=100)



Kaynak: SGK ve TEPAV

<sup>1</sup> Emeklilikte Yaşa Takılanlar (EYT), 8 Eylül 1999'dan önce sigorta girişi yapılan vatandaşların emekli olabilmek için ayrıca yaş şartı getirildiği düzenlemeden mağdur olan çalışanlara denmektedir. 5510 sayılı Sosyal Sigortalar ve Genel Sağlık Sigortası Kanunu ile 375 Sayılı Kanun Hükmünde Kararnamede Değişiklik Yapılmasına Dair Kanun 3 Mart 2023'te Resmi Gazete'de yayımlanarak yürürlüğe girmiştir. EYT Kanunu ile yapılan değişiklikle, genel olarak 8 Eylül 1999 tarihi ve öncesinde sigorta girişi mevcut olup, kadınlarda 20 yıl ve erkeklerde 25 yıl sigortalılık süresini ve sigorta başlangıç tarihi gözetilerek 5000 ila 5975 gün arası sosyal güvenlik prim ödeme gün sayısını tamamlamış olanlar emekli veya yaşlılık aylığından yararlanabilmektedirler.

**Şekil 2. Çalışan sayısındaki değişim, yıllık yüzde değişim (Mart 2020 – Mart 2024)**

Kaynak: SGK ve TEPAV

**İnşaat dışındaki diğer ana sektörlerde istihdam daralma eğilimini korumaktadır.** Sigortalı ücretli çalışanların yüzde 52,8'si üç ana sektörde istihdam edilmektedir. Bu sektörler, sırasıyla, imalat (yüzde 25,9), toptan ve perakende ticaret (yüzde 15,4) ve inşaat (yüzde 11,5) sektörleridir. Mart ayı itibarıyla yıllık değişimlere bakıldığında, imalatta yüzde 7,9, toptan ve perakende ticaret sektöründe yüzde 3,0 daralma kaydedildiği gözlenmektedir. Bunun yanı sıra, inşaat sektöründe güçlü istihdam görünümü yüzde 8,6'lık yıllık artış seviyesi ile korunmaktadır. Diğer taraftan, sigortalı ücretli çalışanların yüzde 2,2'sini oluşturan dördüncü ana sektör olan idari ve destek faaliyeti sektörü istihdamında da yüzde 2,2 artış gerçekleşmiştir (Şekil 4).

**Hizmet sektörlerindeki çalışan sayısı geçen yılın aynı ayına göre gerilemiştir.** Mart ayında yüzde 17,1 oranındaki düşüş ile ev hizmetlerinde 10 günden fazla çalışanlar istihdamı en fazla daralan sektör olmuştur. Ayrıca, kamu yönetimi ve savunma; zorunlu sosyal güvenlikte yüzde 10,5, insan sağlığı ve sosyal hizmet faaliyetlerinde yüzde 11,1, eğitim faaliyetlerinde yüzde 3,2 yıllık istihdam azalışları gerçekleşmiştir. Bunun yanı sıra, diğer hizmet sektörlerinden gayrimenkul faaliyetlerinde 2023 yılı Nisan ayında başlayan daralma, mart ayında da yüzde 10,6 düzeyi ile devam etmektedir. En hızlı istihdam artışı ise yüzde 27,4 ile hanehalklarının işverenler olarak faaliyetleri sektöründe gerçekleşmiştir<sup>2</sup> (Şekil 4).

<sup>2</sup> Hizmetçi, aşçı, garson, uşak, kâhya, çamaşırcı, bahçıvan, kapıcı, seyis, şoför, bekçi, mürebbiye, bebek bakıcısı, özel öğretmen, sekreter ve benzeri gibi ev içi çalışan personelin işverenleri olarak hanehalklarının faaliyetlerini ve kendi geçimleri için mal ve/veya hizmet üretmelerine yönelik çeşitli hanehalkı faaliyetlerini (avcılık ve toplayıcılık, çiftçilik, barınak ve giyecek üretimi vb. ve/veya aşçılık, öğretmenlik, aile üyelerinin bakımı vb.) kapsamaktadır.

#### Şekil 4. Ana sektörlerle göre sigortalı ücretli çalışan sayısı değişimi, yıllık yüzde değişim (Mart 2023-2024)

	Mar.23	Nis.23	May.23	Haz.23	Tem.23	Ağu.23	Eyl.23	Eki.23	Kas.23	Ara.23	Oca.24	Şub.24	Mar.24
Tarım, Ormancılık ve Balıkçılık	3,1	-5,8	-7,3	-7,2	1,8	-5,3	-8,9	-8,6	-9,9	-11,6	-8,1	-9,1	-8,4
Madencilik ve Taş Ocakçılığı	3,0	-5,6	-9,3	-8,9	-7,1	-8,2	-8,4	-8,1	-8,9	-8,1	-5,5	-4,7	-5,4
İmalat	1,0	-6,7	-7,5	-7,9	-5,6	-7,3	-8,0	-8,1	-8,9	-9,1	-5,0	-7,5	-7,9
Elektrik, Gaz, Buhar ve İklimlendirme Üretimi ve Dağıtım	4,2	-6,4	-3,2	-2,4	-1,3	-2,9	-2,7	-2,6	-4,2	-3,8	-0,9	-4,3	-3,8
Su Temini; Kanalizasyon, Atık Yönetimi ve İyileştirme Faaliyetleri	-0,6	-4,6	-5,4	-5,1	-5,6	-5,7	-5,2	-4,5	-4,4	-3,4	0,8	-1,1	2,7
İnşaat	13,3	7,0	8,3	3,5	12,2	8,9	8,7	8,8	7,5	6,6	9,9	12,3	8,6
Toptan ve Perakende Ticaret; Motorlu Kara Taşıtlarının ve Motosikletlerin Onarımı	1,9	-3,8	-4,4	-4,2	-3,3	-4,1	-4,6	-5,1	-5,7	-6,0	-2,5	-3,5	-3,0
Ulaştırma ve Depolama	3,2	-2,6	-3,4	-3,8	-2,1	-3,2	-3,6	-3,7	-4,3	-4,8	-0,9	-2,6	-1,8
Konaklama ve Yiyecek Hizmeti Faaliyetleri	7,1	3,4	2,0	0,7	3,3	2,0	1,0	0,6	-0,4	-1,1	1,7	1,3	2,0
Bilgi ve İletişim	8,9	3,8	4,5	2,5	3,1	0,9	-0,3	-1,4	-1,8	-2,0	0,4	0,2	-0,6
Finans ve Sigorta Faaliyetleri	6,6	-0,4	-0,8	-1,2	-0,8	-1,8	-2,3	-2,6	-2,9	-3,3	-1,9	-2,1	-2,5
Gayrimenkul Faaliyetleri	3,5	-6,7	-7,2	-8,5	-7,3	-8,7	-9,4	-10,3	-12,5	-10,9	-9,8	-10,6	-10,6
Mesleki, Bilimsel ve Teknik Faaliyetler	2,8	-3,2	-5,6	-5,0	-4,9	-5,8	-6,9	-7,0	-7,4	-7,7	-5,6	-7,7	-7,0
İdari ve Destek Hizmet Faaliyetleri	4,3	-0,1	-2,9	1,8	0,7	-0,6	-0,7	0,2	0,3	-0,1	1,8	1,0	2,2
Kamu Yönetimi ve Savunma; Zorunlu Sosyal Güvenlik	3,8	-10,5	-22,1	-17,4	-19,7	-21,0	-19,8	-19,6	-19,9	-18,5	-15,2	-15,9	-10,5
Eğitim	0,2	-1,4	-9,4	-9,6	-12,1	-10,2	-12,0	-8,3	-8,0	-8,1	-3,9	-3,7	-3,2
İnsan Sağlığı ve Sosyal Hizmet Faaliyetleri	5,0	-0,3	-14,8	-13,3	-12,7	-13,1	-13,1	-12,7	-11,8	-11,6	-10,3	-12,6	-11,1
Kültür, Sanat, Eğlence, Dinlenme ve Spor	8,9	2,7	-3,4	-2,6	-1,8	-2,8	-2,1	-3,3	-3,8	-2,6	0,3	1,1	0,8
Diğer Hizmet Faaliyetleri	-0,5	-5,7	-7,1	-7,9	-6,6	-6,5	-6,1	-6,3	-6,7	-7,2	-3,7	-4,4	-1,2
Hanehalklarının İşverenler Olarak Faaliyetleri	34,8	30,5	30,3	29,8	33,9	34,6	33,3	31,8	31,2	28,7	29,5	27,9	27,4
Uluslararası Örgütler ve Temsilciliklerinin Faaliyetleri	-0,9	-5,4	-6,6	-6,2	-5,1	-5,0	-4,7	-4,6	-4,8	-5,1	-4,4	-5,6	-8,6
Ev Hizmetlerinde 10 Günden Fazla Çalışanlar	-24,9	-25,9	-25,4	-24,9	-22,7	-22,1	-21,2	-20,6	-20,1	-19,3	-18,5	-17,6	-17,1
<b>TOPLAM</b>	<b>3,7</b>	<b>-2,5</b>	<b>-4,6</b>	<b>-4,6</b>	<b>-2,7</b>	<b>-4,0</b>	<b>-4,6</b>	<b>-4,5</b>	<b>-5,1</b>	<b>-5,3</b>	<b>-2,2</b>	<b>-3,3</b>	<b>-3,1</b>

Kaynak: SGK ve TEPAV

## Şekil 5. Alt sektörler itibarıyla sigortalı ücretli çalışan sayısındaki değişimler (Mart 2024)



Kaynak: SGK ve TEPAV

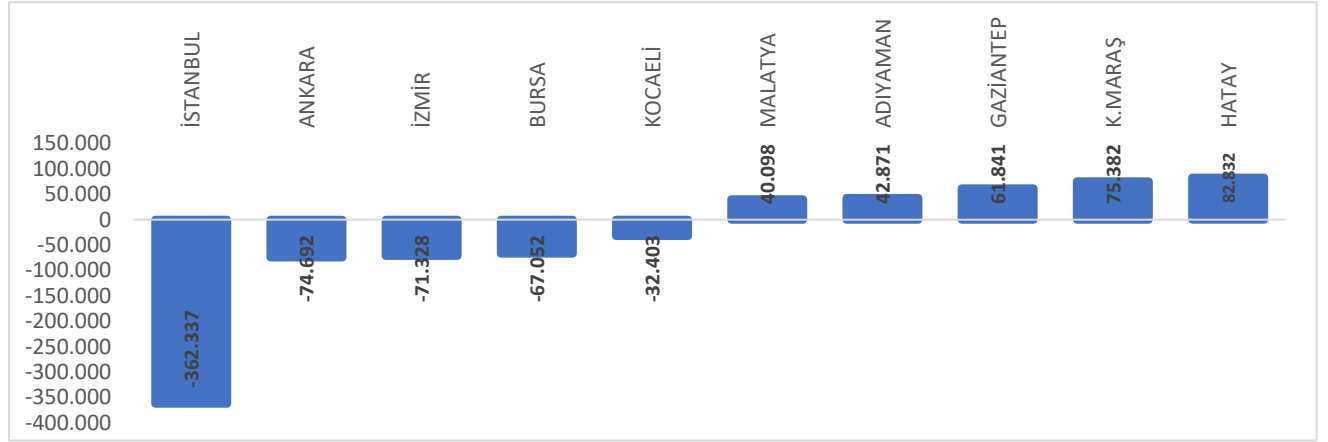
**Mart ayında 89 alt sektörün 67'sinde sigortalı ücretli çalışan sayısında azalma görülmüştür. İnsan sağlığı hizmetleri 114.667'lik çalışan sayısı ile en fazla istihdam kaybeden sektör olmuştur.** Yıllık değişimi de yüzde 12,8 oranında daralmaya işaret etmektedir. İnsan sağlığı hizmetleri dışında, giyim eşyaları imalatı (102.719), toptan ticaret sektörü (56.451) ve tekstil ürünleri imalatı (43.305) çalışan sayısı olarak istihdamı en çok daralan diğer sektörlerdir. Oransal olarak bakıldığında ise istihdam en hızlı hanehalkları tarafından kendi ithalat faaliyetleri sektöründe (yüzde 27,0) gerilemiştir. Bu sektörü yüzde 23,5 azalışla diğer mesleki, bilim ve teknik faaliyetleri ormancılık ve tomrukçuluk sektörü ve yüzde 21,7'lik azalışla ormancılık ve tomrukçuluk sektörü takip etmiştir (Şekil 5).

**Alt sektörlerde bina inşaatı 165.110 ile çalışan sayısı ile en fazla artış gösteren sektördür.** Bu sektörü 69.244 artışla bina ve çevre düzenleme faaliyetleri sektörü takip etmiştir. Ayrıca, yiyecek ve içecek hizmeti faaliyetleri (26.195), istihdam faaliyetleri (6.426) ve ev içi çalışanların faaliyetleri (5.974) en çok istihdam artışı görülen sektörlerden olmuştur. Diğer taraftan, çalışan sayısı en hızlı artan sektör yüzde 28,3 ile ev içi çalışanların faaliyetleri sektörü olmuştur. Bu sektörü yüzde 14,9 artışla bina inşaatı, yüzde 13,5 artışla bina ve çevre düzenleme faaliyetleri ve yüzde 12,9 artışla havayolu taşımacılığı takip etmiştir (Şekil 5).

### Şekil 6. İller itibarıyla sigortalı ücretli çalışan sayısındaki değişimler (Mart 2024)

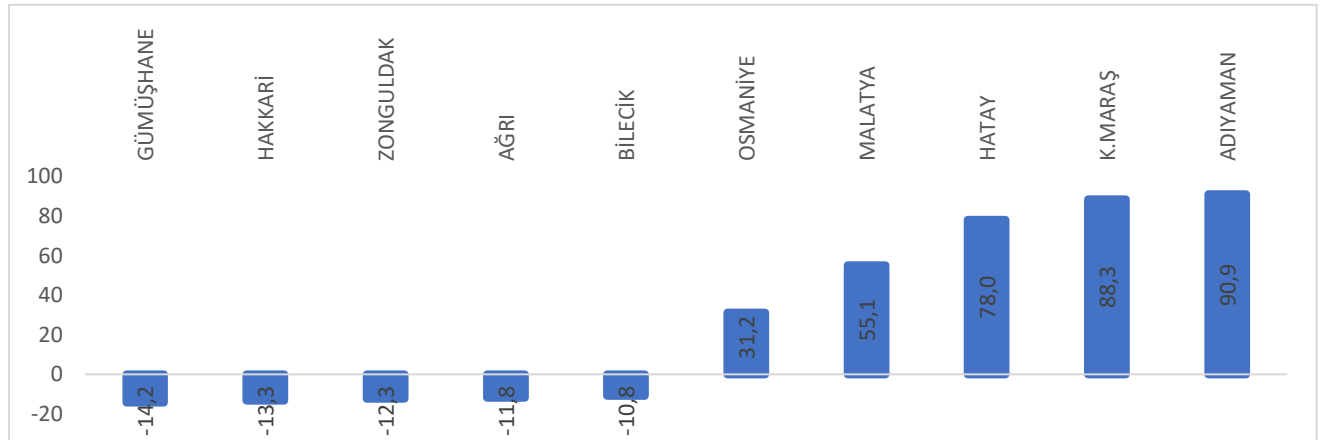
En fazla daralan (çalışan, yıllık değişim)

En fazla artan (çalışan, yıllık değişim)



En hızlı daralan (yıllık yüzde değişim)

En hızlı artan (yıllık yüzde değişim)



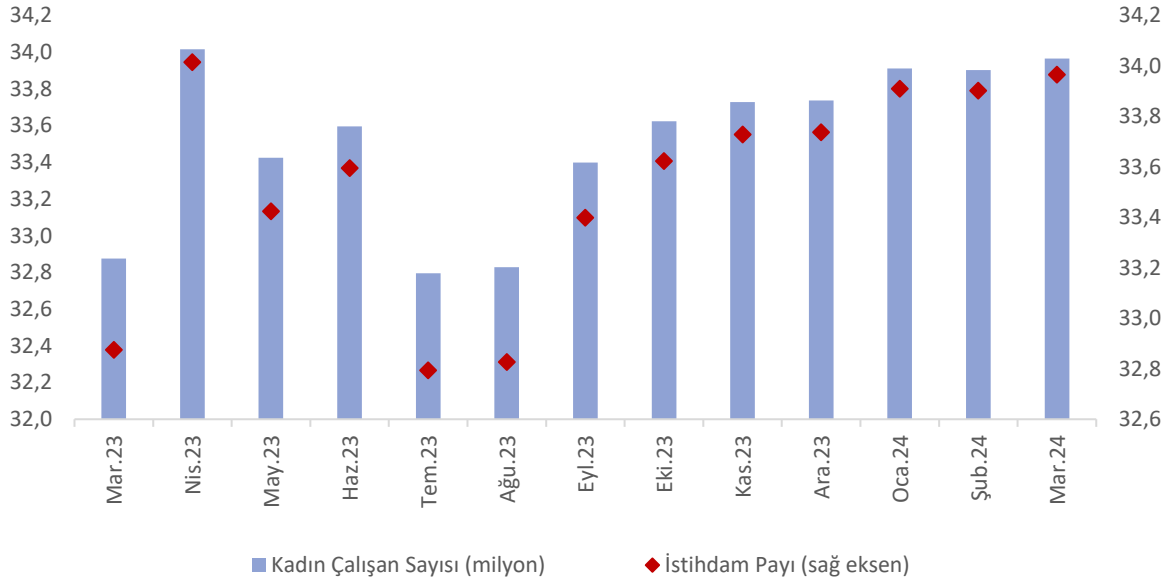
Kaynak: SGK ve TEPAV

**Çalışan sayısında en fazla artış 82.832 ile Hatay'da yaşanmıştır.** Yaklaşık 17 milyon sigortalı ücretli çalışanların yarısı, ekonomik aktivite ve nüfus yoğunluğuna bağlı olarak 5 büyük ilde istihdam edilmektedir. Bu iller istihdam payına göre sırasıyla; İstanbul (yüzde 27,2), Ankara (yüzde 7,7), İzmir (yüzde 6,0), Bursa (yüzde 4,6) ve Antalya (yüzde 4,2)'dir. Bu dönemde, çalışan sayısında en fazla artış 82.832 ile Hatay'da yaşanmıştır. Hatay'ı 75.382 artışla Kahramanmaraş, 61.841 artışla Gaziantep, 42.871 Adıyaman ve 40.098 artışla Malatya takip etmiştir. Deprem illerinde gözlenen yüksek artışlarda baz etkisi etkili olmuştur (Şekil 6).

**Mart ayında en hızlı istihdam artışı Adıyaman ve Kahramanmaraş'ta gerçekleşmiştir.** Adıyaman (yüzde 90,9) ve Kahramanmaraş'ın (yüzde 88,3) ardından en hızlı istihdam artışı yaşanan diğer iller Hatay (yüzde 78,0) ve Malatya (yüzde 55,1) olmuştur (Şekil 6).

**Mart 2024'te sigortalı ücretli kadın çalışan sayısı aylık 40.181 artmıştır.** Kadın istihdamı bir yıl öncesine göre 5.277 (yüzde 0,1), şubat ayına göre 40.181 (yüzde 0,7) artmış ve 5.545.790 olarak gerçekleşmiştir. Toplam içindeki payında da yüzde 34,0 ile 2023 yılı nisan ayından sonraki en yüksek düzeyi kaydedilmiştir (Şekil 7).

#### Şekil 7. Sigortalı ücretli kadın çalışanlar (Mart 2023-2024)



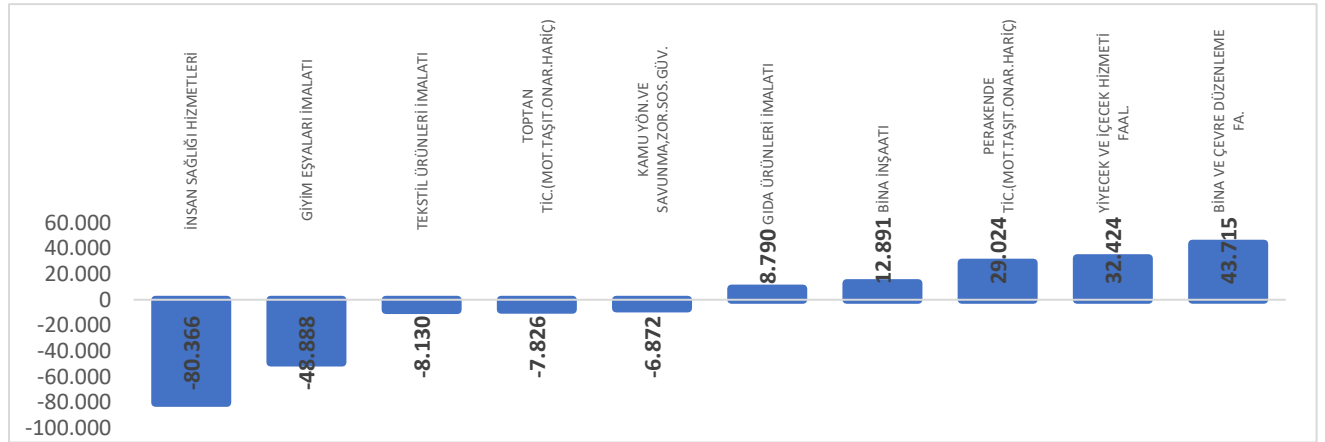
Kaynak: SGK ve TEPAV

**Mart 2024'te bina ve çevre düzenleme faaliyetleri sektöründe çalışan kadın sayısı geçen yılın aynı ayına göre 43.715 artmıştır.** Sektörel olarak değerlendirildiğinde, geçen yıla göre kadın çalışan sayısı en fazla bina ve çevre düzenleme faaliyetleri sektöründe artarken bu sektörü yiyecek ve içecek hizmet faaliyetleri (32.424), perakende ticaret (29.024) ile bina inşaatı (12.891) izlemiştir. Yıllık değişimlere bakıldığında ise, ormancılık ve tomrukçuluk (yüzde 24,9) sektöründe istihdamın azaldığı, kütüphane, arşiv ve müzeler (yüzde 21,8) ve diğer mesleki, bilim ve teknoloji faaliyetleri (yüzde 21,4) istihdamı daralan sektörlerden olduğu gözlenmektedir (Şekil 8).

### Şekil 8. Sektörler itibarıyla sigortalı ücretli kadın çalışan sayısındaki değişimler (Mart 2024)

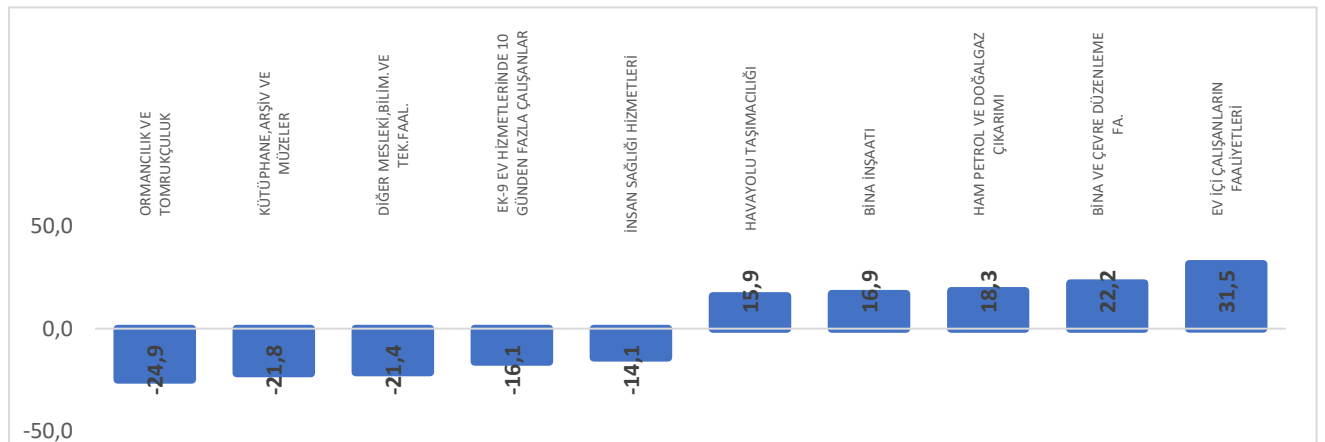
En fazla daralan (çalışan, yıllık değişim)

En fazla artan (çalışan, yıllık değişim)



En hızlı daralan (yıllık yüzde değişim)

En hızlı artan (yıllık yüzde değişim)



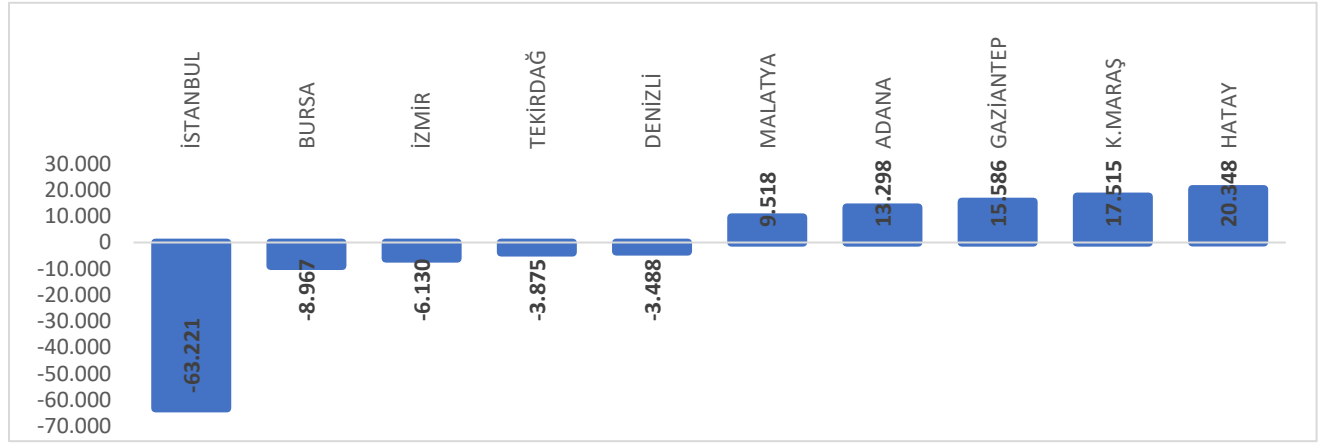
Kaynak: SGK ve TEPAV

**Oransal artışlara bakıldığında, ev içi çalışanların faaliyetleri sektörü yüzde 31,5'lik artışla kadın istihdamını en hızlı artıran sektör olmuştur.** Ayrıca bina ve çevre düzenleme faaliyetleri (yüzde 22,2), ham petrol ve doğalgaz çıkarımı (yüzde 18,3) ve bina inşaatı (yüzde 16,9) sektörlerinde çalışan sayıları yüksek oranlarda artmıştır (Şekil 8).

### Şekil 9. İller itibarıyla sigortalı ücretli kadın çalışan sayısındaki değişimler (Mart 2024)

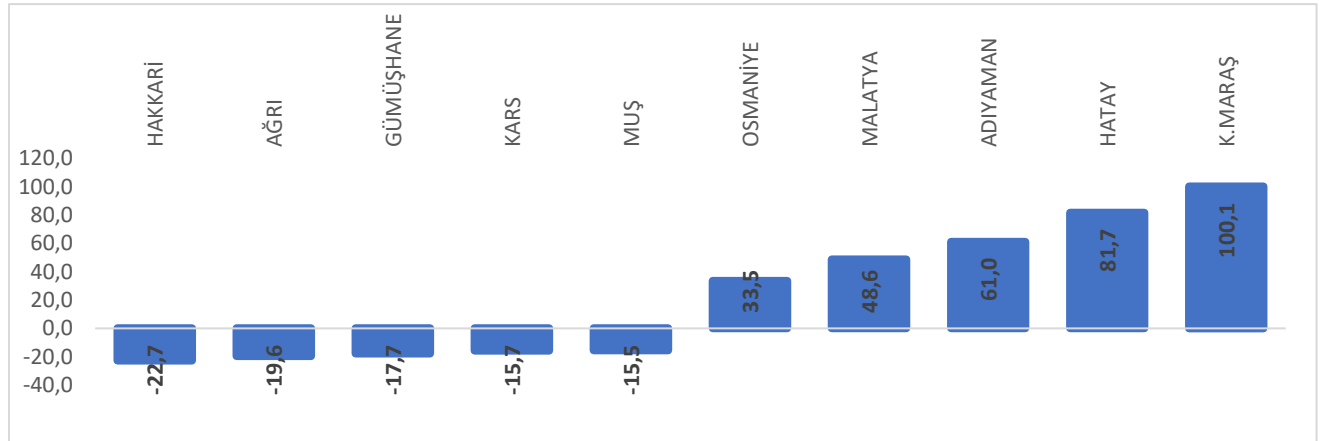
En fazla daralan (çalışan, yıllık değişim)

En fazla artan (çalışan, yıllık değişim)



En hızlı daralan (yıllık yüzde değişim)

En hızlı artan (yıllık yüzde değişim)



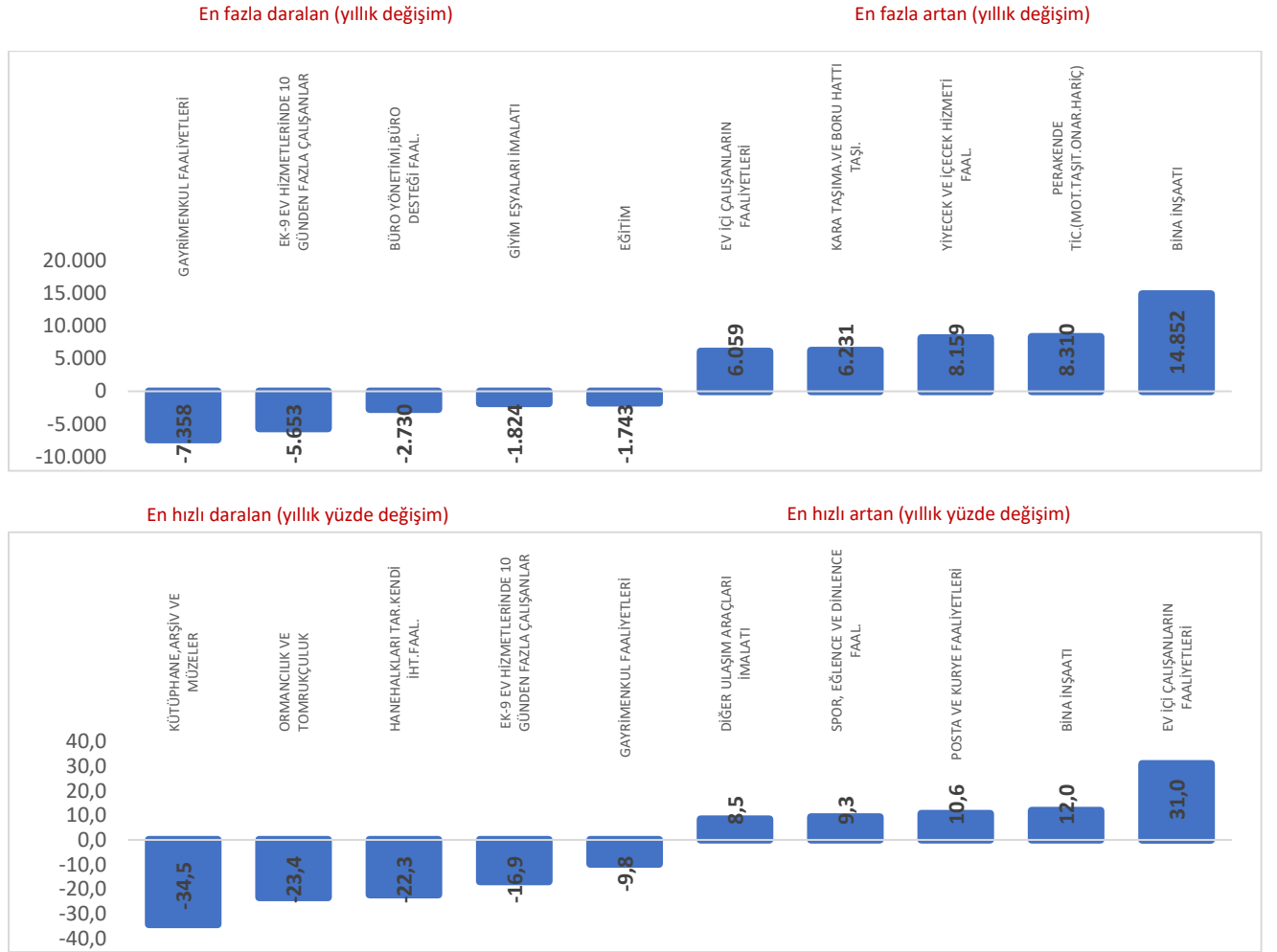
Kaynak: SGK ve TEPAV

**Mart ayında kadın istihdamının en hızlı daraldığı iller Hakkâri ve Ağrı'dır.** Bu illerden sonra Gümüşhane (yüzde 17,7), Kars (yüzde 15,7) ve Muş (yüzde 15,5) gelmektedir. Sayı olarak bakıldığında, kadın istihdamında düşüş gerçekleşen illerin başında 63.221 ile İstanbul (yüzde 3,6) gelmektedir. İstanbul'u 8.967 ile Bursa (yüzde 3,2), 6.130 ile de İzmir (yüzde 1,6) izlemektedir (Şekil 9).



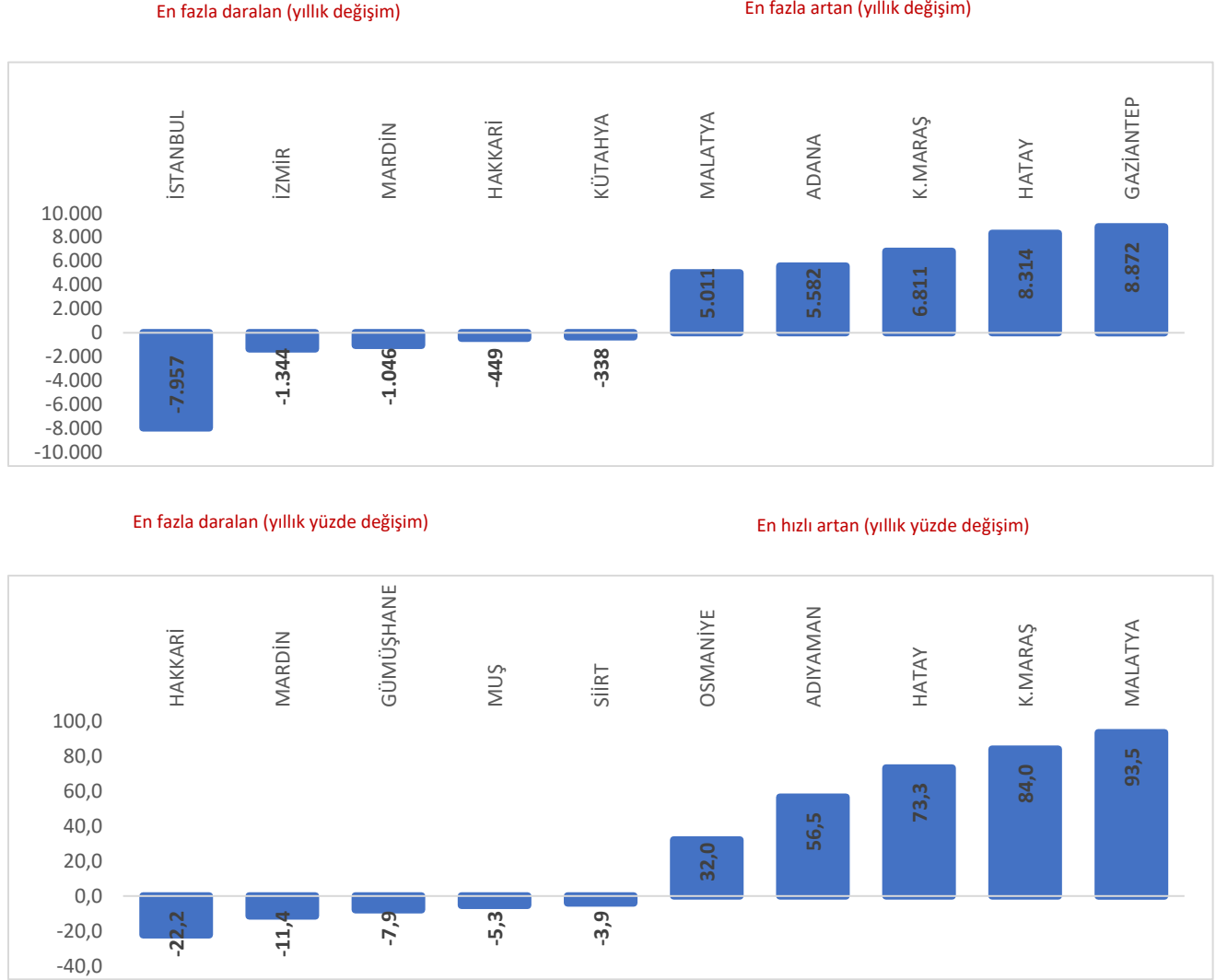
**Son bir yılda iş yeri sayısı 54 sektörde artmıştır.** Mart 2024'te Türkiye genelinde faaliyet gösteren iş yeri sayısı yüzde 2,4 (49.832) artarak 2.158.535 olmuştur. 14.852 artış ile bina inşaatı sektörü iş yeri sayısı en fazla artan sektördür. Bu sektörü perakende ticaret (8.310), yiyecek ve içecek hizmeti faaliyetleri (8.159) ve kara taşıma ve boru hattı taşımacılığı (6.231) sektörleri izlemiştir. Diğer taraftan, gayrimenkul faaliyetleri sektöründe 7.358 daralma görülmektedir (Şekil 10).

**Şekil 10. Sektörler itibarıyla iş yeri sayısındaki değişimler (Mart 2024)**



Kaynak: SGK ve TEPAV

**İş yeri sayısı en hızlı artan sektör yüzde 31,0 ile ev içi çalışanların faaliyetleri sektörü olmuştur.** Oran olarak yıllık değişimlere bakıldığında, ev içi çalışanların faaliyetleri sektörünü bina inşaatı (yüzde 12,0), posta ve kurye faaliyetleri (yüzde 10,6) ile spor, eğlence ve dinlenme faaliyetleri (yüzde 9,3) izlemektedir. Kütüphane, arşiv ve müzeler (yüzde 34,5) ve ormancılık ve tomrukçuluk (yüzde 23,4) sektörleri ise iş yeri sayısı en fazla daralan sektörler arasındadır (Şekil 10).

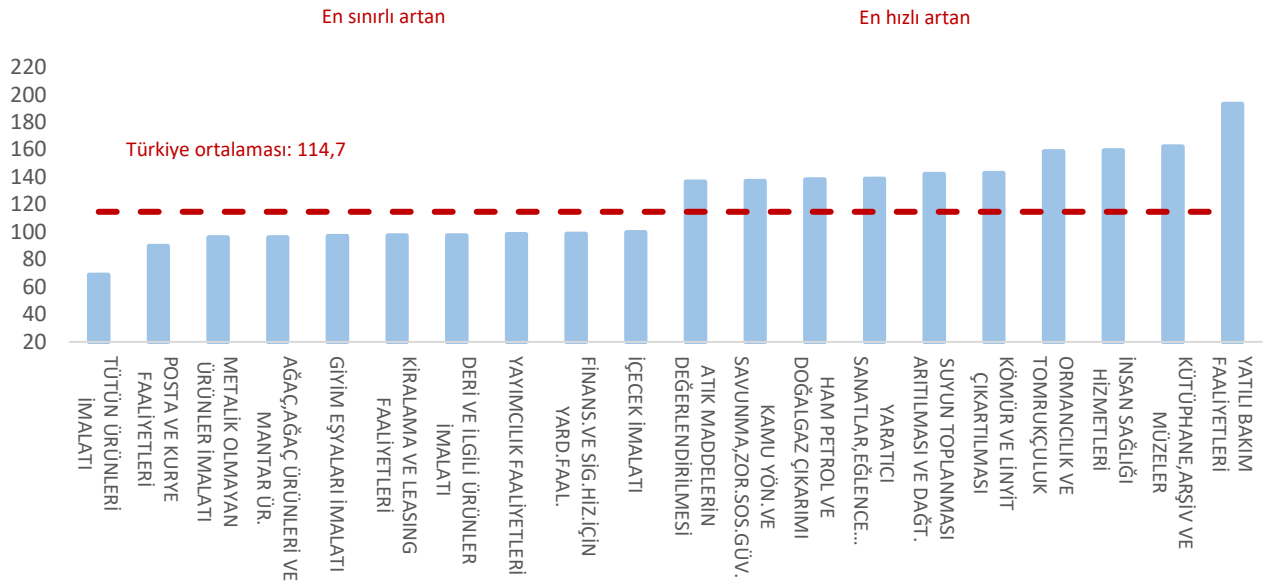
**Şekil 11. İller itibarıyla iş yeri sayısındaki değişimler (Mart 2024)**

Kaynak: SGK ve TEPAV

**Son bir yılda iş yeri sayısı 56 ilde artmıştır.** Toplam iş yerlerinin yarısı beş büyük ilde kayıtlı bulunmaktadır. Aralık 2023 itibarıyla bu iller İstanbul (yüzde 27,9), Ankara (yüzde 7,5), İzmir (yüzde 6,8), Antalya (yüzde 4,4) ve Bursa (yüzde 4,3)'dür. Mart ayında iş yeri sayısı en çok artan il Gaziantep (8.872) olmuştur. Gaziantep'i Hatay (8.314), Kahramanmaraş (6.811), Adana (5.582) ve Malatya (5.011) takip etmiştir. Oransal değişime bakıldığında ise iş yeri sayısı en hızlı artan il yüzde 93,5 artışla Malatya'dır. Malatya'yı Kahramanmaraş (yüzde 84,0), Hatay (yüzde 73,3) ve Adıyaman (yüzde 56,5) takip etmiştir (Şekil 11).

Mart 2024'te prime esas ortalama günlük kazançların yıllık artışı yüzde 114,7'dir.<sup>3</sup> Son bir yılda ortalama günlük kazancı en hızlı artan sektör yüzde 193,1 ile yatılı bakım faaliyetleri sektörüdür. Bu sektörü yüzde 162,1'lik artışlarla kütüphane, arşiv ve müzeler takip etmiştir. Diğer taraftan, tütün ürünleri imalatı (yüzde 68,7), posta ve kurye faaliyetleri (yüzde 89,6) ile metalik olmayan ürünler imalatı (yüzde 96,0) ortalama günlük kazancı yıllık artışının en sınırlı olduğu sektörlerdir (Şekil 12).

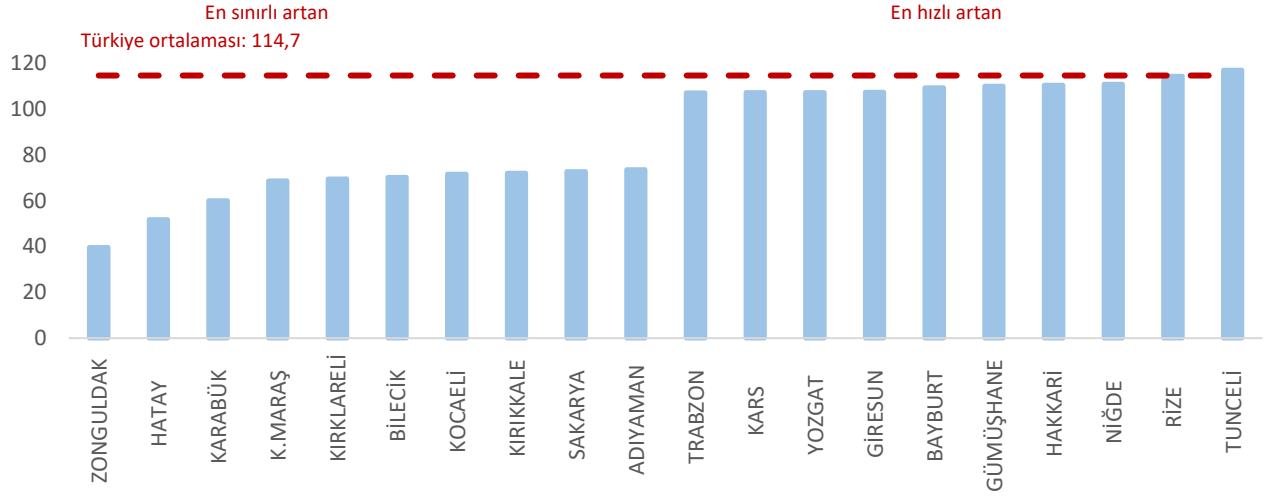
### Şekil 12. Ortalama günlük kazancı (TL) en hızlı / en sınırlı artan 10 sektör (Mart, yıllık yüzde değişim)



Kaynak: SGK ve TEPAV

<sup>3</sup> Enflasyonun çalışanların alım gücündeki yıpranmayı telafi etmek amacıyla 2023 yılı Ocak ayında yapılan yüzde 54,7 oranında zam ile brüt asgari ücret 8.506 Türk lirasına çıkarılmış, yılın ikinci yarısı için de 1 Temmuz 2023 tarihinden geçerli olmak üzere yüzde 34 oranına artış ile 11.402 Türk lirasına yükseltilmiştir. 2024 yılında ise 1 Ocak'tan geçerli olmak üzere yüzde 49 oranında yapılan zam ile 17.002 Türk lirası olarak belirlenmiştir.

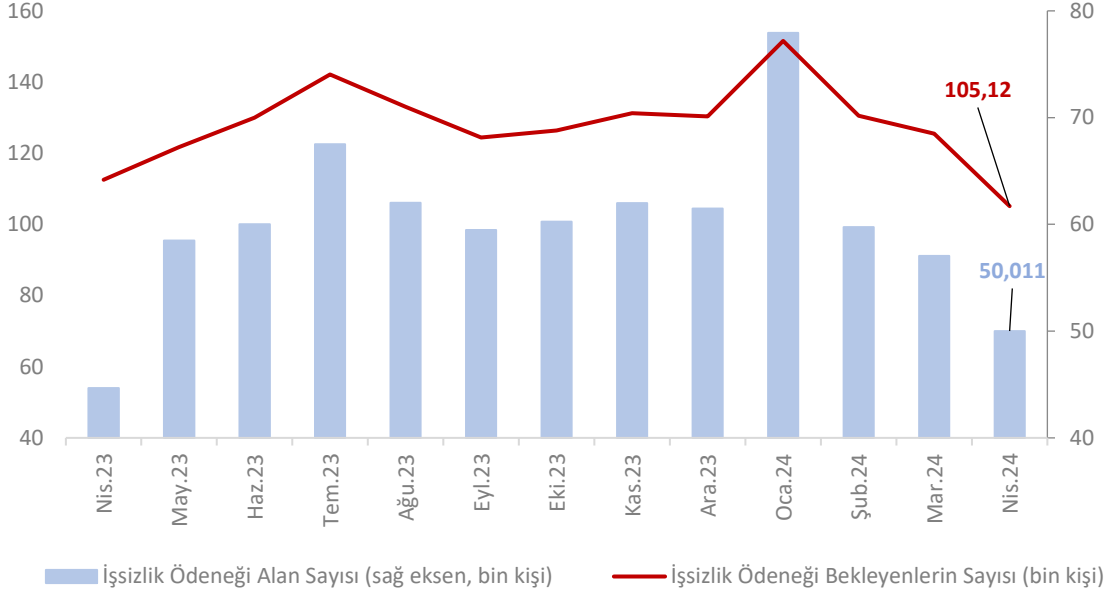
**Şekil 13. Ortalama günlük kazancı (TL) en hızlı / en sınırlı artan 10 il (Mart 2024 yıllık yüzde değişim)**



Kaynak: SGK ve TEPAV

**Tüm illerde ortalama günlük kazanç artmıştır.** Prime esas ortalama günlük kazançların tüm illerde arttığı, artışların yüzde 39,7 (Zonguldak) ile yüzde 117,1 (Tunceli) aralığında, ortalamada da yüzde 114,7 oranında gerçekleştiği görülmektedir. Tunceli'nin yanı sıra, Rize, Niğde, Hakkari ve Gümüşhane de ortalama günlük kazancı en yüksek artan iller arasındadır. Diğer taraftan, Zonguldak (yüzde 39,7), Hatay (yüzde 51,9) ve Karabük (yüzde 60,1) de ortalama günlük kazanç artışları en sınırlı olan illerdir (Şekil 13).

Şekil 14. İşsizlik ödeneği başvuruları ve hak edenler (Nisan 2023-Nisan 2024)



**2024 yılı Nisan ayında geçen aya göre işsizlik ödeneği başvuruları ve ödenek alanların sayısı azalmıştır.** Türkiye İş Kurumu (İŞKUR), 2024 yılı Nisan ayına ait işsizlik ödeneği başvuruları ve hak edenlerin verilerini açıklamıştır. Buna göre, işsizlik ödeneği bekleyenlerin sayısı bir önceki aya göre 20.307 azalarak 105.120'ye, işsizlik ödeneği hak edenlerin sayısı ise 7.034 azalarak 50.011'e düşmüştür (Şekil 14).

	Mar.23	Şub.24	Mar.24	Yıllık Değişim (Çalışan)	Aylık Değişim (Çalışan)	Yıllık Değişim (%)	Aylık Değişim (%)
<b>ALT FAALİYET GRUPLARI</b>	<b>118.078</b>	<b>112.928</b>	<b>113.612</b>	<b>-4.466</b>	<b>684</b>	<b>-3,8</b>	<b>0,6</b>
BİTKİSEL VE HAYVANSAL ÜRETİM	118.078	112.928	113.612	-4.466	684	-3,8	0,6
ORMANCILIK VE TOMRUKÇULUK	39.410	30.733	30.873	-8.537	140	-21,7	0,5
BALIKÇILIK VE SU ÜRÜNLERİ YETİŞ.	14.528	13.645	13.129	-1.399	-516	-9,6	-3,8
KÖMÜR VE LİNYİT ÇIKARTILMASI	43.000	39.664	39.924	-3.076	260	-7,2	0,7
HAM PETROL VE DOĞALGAZ ÇIKARIMI	2.291	2.454	2.470	179	16	7,8	0,7
METAL CEVHERİ MADENCİLİĞİ	34.381	32.276	32.468	-1.913	192	-5,6	0,6
DİĞER MADENCİLİK VE TAŞ OCAKÇILIĞI	61.934	54.905	57.645	-4.289	2.740	-6,9	5,0
MADENCİLİĞİ DESTEKLEYİCİ HİZMET	12.389	12.772	13.113	724	341	5,8	2,7
GIDA ÜRÜNLERİ İMALATI	512.916	507.203	502.610	-10.306	-4.593	-2,0	-0,9
İÇECEK İMALATI	17.819	16.082	16.478	-1.341	396	-7,5	2,5
TÜTÜN ÜRÜNLERİ İMALATI	6.987	6.377	6.260	-727	-117	-10,4	-1,8
TEKSTİL ÜRÜNLERİ İMALATI	437.076	398.761	393.771	-43.305	-4.990	-9,9	-1,3
GIYIM EŞYALARI İMALATI	712.467	615.865	609.748	-102.719	-6.117	-14,4	-1,0
DERİ VE İLGİLİ ÜRÜNLER İMALATI	80.913	68.098	66.663	-14.250	-1.435	-17,6	-2,1
AĞAÇ,AĞAÇ ÜRÜNLERİ VE MANTAR ÜR.	76.383	69.379	68.873	-7.510	-506	-9,8	-0,7
KAĞIT VE KAĞIT ÜRÜNLERİ İMALATI	76.314	70.541	69.768	-6.546	-773	-8,6	-1,1
KAYITLI MEDYANIN BASILMASI VE ÇOĞ.	47.935	40.435	40.084	-7.851	-351	-16,4	-0,9
KOK KÖMÜRÜ VE PETROL ÜRÜNLERİ İM.	9.420	8.940	8.942	-478	2	-5,1	0,0
KİMYASAL ÜRÜNLERİ İMALATI	111.701	106.466	106.647	-5.054	181	-4,5	0,2
ECZACILIK VE ECZ.İLİŞKİN MALZ.İMAL.	42.025	40.246	40.186	-1.839	-60	-4,4	-0,1
KAUÇUK VE PLASTİK ÜRÜNLER İMALATI	253.286	233.884	232.979	-20.307	-905	-8,0	-0,4
METALİK OLMAYAN ÜRÜNLER İMALATI	238.464	213.956	217.024	-21.440	3.068	-9,0	1,4
ANA METAL SANAYİ	196.937	177.310	179.657	-17.280	2.347	-8,8	1,3
FABRİK.METAL ÜRÜNLERİ(MAK.TEC.HAR)	438.481	400.228	395.974	-42.507	-4.254	-9,7	-1,1
BİLGİSAYAR, ELEKTRONİK VE OPTİK ÜR.	59.620	58.529	57.739	-1.881	-790	-3,2	-1,3
ELEKTRİK TEHLİZAT İMALATI	197.080	193.069	193.303	-3.777	234	-1,9	0,1
MAKİNE VE EKİPMAN İMALATI	227.576	212.126	210.762	-16.814	-1.364	-7,4	-0,6
MOTORLU KARA TAŞITI VE RÖMORK İM.	267.706	263.626	262.907	-4.799	-719	-1,8	-0,3
DİĞER ULAŞIM ARAÇLARI İMALATI	95.984	99.161	98.654	2.670	-507	2,8	-0,5
MOBİLYA İMALATI	194.762	179.366	178.216	-16.546	-1.150	-8,5	-0,6
DİĞER İMALATLAR	88.223	83.682	83.831	-4.392	149	-5,0	0,2
MAKİNE VE EKİPMAN.KURULUMU VE ONAR.	175.764	167.029	166.273	-9.491	-756	-5,4	-0,5
ELK.GAZ,BUHAH VE HAVA.SİS.ÜRET.DAĞT.	122.145	117.859	117.541	-4.604	-318	-3,8	-0,3
SUYUN TOPLANMASI ARTILMASI VE DAĞT.	10.702	9.733	9.850	-852	117	-8,0	1,2
KANALİZASYON	21.067	23.068	23.327	2.260	259	10,7	1,1
ATIK MADDELERİN DEĞERLENDİRİLMESİ	87.244	88.604	88.898	1.654	294	1,9	0,3
İYİLEŞTİRME VE DİĞER ATIK YÖN.HİZ.	8.127	8.189	8.532	405	343	5,0	4,2
BİNA İNŞAATI	1.107.950	1.258.300	1.273.060	165.110	14.760	14,9	1,2
BİNA DIŞI YAPILARIN İNŞAATI	314.603	296.715	300.130	-14.473	3.415	-4,6	1,2
ÖZEL İNŞAAT FAALİYETLERİ	304.883	301.590	302.923	-1.960	1.333	-0,6	0,4
TOPTAN VE PER.TİC.VE MOT.TAŞIT.ON..	267.632	266.909	265.849	-1.783	-1.060	-0,7	-0,4
TOPTAN TİC.(MOT.TAŞIT.ONAR.HARİÇ)	813.531	758.057	757.080	-56.451	-977	-6,9	-0,1
PERAKENDE TİC.(MOT.TAŞIT.ONAR.HARİÇ)	1.492.285	1.466.982	1.472.689	-19.596	5.707	-1,3	0,4
KARA TAŞIMA.VE BORU HATTI TAŞI.	636.279	620.132	617.949	-18.330	-2.183	-2,9	-0,4
SU YOLU TAŞIMACILIĞI	19.550	18.007	18.457	-1.093	450	-5,6	2,5
HAVAYOLU TAŞIMACILIĞI	35.093	38.919	39.604	4.511	685	12,9	1,8
TAŞIMA.İÇİN DEPOLAMA VE DESTEK.FA.	306.595	298.788	300.894	-5.701	2.106	-1,9	0,7
POSTA VE KURYE FAALİYETLERİ	77.312	77.669	78.476	1.164	807	1,5	1,0
KONAKLAMA	354.369	298.867	350.141	-4.228	51.274	-1,2	17,2
YİYECEK VE İÇECEK HİZMETİ FAAL.	753.963	784.392	780.158	26.195	-4.234	3,5	-0,5
YAYINCILIK FAALİYETLERİ	26.695	25.045	25.207	-1.488	162	-5,6	0,6
SİNEMA FİLMİ VE SES KAYDI YAYINCILI.	20.838	18.991	19.304	-1.534	313	-7,4	1,6
PROGRAMCILIK VE YAYINCILIK FAAL.	12.030	10.889	10.954	-1.076	65	-8,9	0,6
TELEKOMÜNİKASYON	28.084	27.303	27.022	-1.062	-281	-3,8	-1,0
BİLGİSAYAR PROGRAMLAMA VE DANİŞ.	167.763	173.270	173.011	5.248	-259	3,1	-0,1
BİLGİ HİZMET FAALİYETLERİ	25.097	23.721	23.349	-1.748	-372	-7,0	-1,6
FİNANSAL HİZMET.(SİG.VE EMEK.HAR.)	92.791	87.367	87.684	-5.107	317	-5,5	0,4
SİGORTA REAS.EMEK.FONL.(ZOR.S.G.HARİÇ)	26.792	26.675	26.830	38	155	0,1	0,6
FİNANS.VE SİG.HİZ.İÇİN YARD.FAAL.	63.890	64.111	64.382	492	271	0,8	0,4
GAYRİMENKUL FAALİYETLERİ	171.743	153.961	153.471	-18.272	-490	-10,6	-0,3
HUKUKİ VE MUHASBE FAALİYETLERİ	162.881	152.786	152.192	-10.689	-594	-6,6	-0,4
İDARİ DANİŞMANLIK FAALİYETLERİ	216.495	195.721	198.969	-17.526	3.248	-8,1	1,7
MİMARLIK VE MÜHENDİSLİK FAALİYETİ	187.924	183.563	183.634	-4.290	71	-2,3	0,0
BİLİMSEL ARAŞTIRMA VE GELİŞ.FAAL.	17.992	16.908	16.988	-1.004	80	-5,6	0,5
REKLAMCILIK VE PAZAR ARAŞTIRMASI	58.027	54.963	54.146	-3.881	-817	-6,7	-1,5
DİĞER MESLEKİ,BİLİM.VE TEK.FAAL..	52.681	40.774	40.290	-12.391	-484	-23,5	-1,2
VETERİNERLİK HİZMETLERİ	12.016	12.095	12.033	17	-62	0,1	-0,5
KİRALAMA VE LEASING FAALİYETLERİ	27.068	27.324	27.570	502	246	1,9	0,9
İSTİHDAM FAALİYETLERİ	90.130	96.371	96.556	6.426	185	7,1	0,2
SEYAHAT ACENTESİ,TUR OPER.REZ.HİZ	63.823	64.079	64.527	704	448	1,1	0,7
GÜVENLİK VE SORUŞTURMA FA.	245.306	232.820	229.094	-16.212	-3.726	-6,6	-1,6
BİNA VE ÇEVRE DÜZENLEME FA.	512.445	555.404	581.689	69.244	26.285	13,5	4,7
BÜRO YÖNETİMİ,BÜRO DESTEĞİ FAAL.	497.864	466.132	469.481	-28.383	3.349	-5,7	0,7
KAMU YÖN.VE SAVUNMA,ZOR.SOS.GÜV.	324.566	279.699	290.475	-34.091	10.776	-10,5	3,9
EĞİTİM	714.234	697.334	691.467	-22.767	-5.867	-3,2	-0,8
İNŞAN SAĞLIĞI HİZMETLERİ	898.227	782.638	783.560	-114.667	922	-12,8	0,1
YATILI BAKIM FAALİYETLERİ	50.526	48.983	48.985	-1.541	2	-3,0	0,0
SOSYAL HİZMETLER	75.348	77.801	77.691	2.343	-110	3,1	-0,1
YARATICI SANATLAR,EĞLENCE FAAL.	14.724	13.427	13.390	-1.334	-37	-9,1	-0,3
KÜTÜPHANE,ARŞİV VE MÜZELER	5.733	4.448	4.533	-1.200	85	-20,9	1,9
KUMAR VE MÜŞTEREK BAHİS FAAL	4.974	4.897	4.883	-91	-14	-1,8	-0,3
SPOR, EĞLENCE VE DİNLENCE FAAL.	56.885	59.861	60.187	3.302	326	5,8	0,5
ÜYE OLUNAN KURULUŞ FAALİYETLERİ	63.367	63.632	63.768	401	136	0,6	0,2
BİLGİSAYAR VE KİŞİSEL EV EŞYA.ON.	52.705	49.644	49.401	-3.304	-243	-6,3	-0,5
DİĞER HİZMET FAALİYETLERİ	123.602	122.901	123.543	-59	642	0,0	0,5
EV İÇİ ÇALIŞANLARIN FAALİYETLERİ	21.133	26.717	27.107	5.974	390	28,3	1,5
HANEHALKLARI TAR.KENDİ İHT.FAAL.	352	260	257	-95	-3	-27,0	-1,2
ULUSLARARASI ÖRGÜT VE TEMS.FA.	4.772	4.499	4.361	-411	-138	-8,6	-3,1
EK-9 EV HİZMETLERİNDE 10 GÜNDEN FAZLA Ç.	36.174	30.309	29.977	-6.197	-332	-17,1	-1,1
<b>Toplam</b>	<b>16.852.877</b>	<b>16.239.839</b>	<b>16.328.109</b>	<b>-524.768</b>	<b>88.270</b>	<b>-3,1</b>	<b>0,5</b>

Ek 2. İLLERE GÖRE ÜCRETLİ ÇALIŞAN SAYILARI	Mar.23	Şub.24	Mar.24	İstihdam Payı (%)	Yıllık Değişim (Çalışan)	Aylık Değişim (Çalışan)	Yıllık Değişim (%)	Aylık Değişim (%)
ADANA	324.772	356.384	356.443	2,2	31.671	59	9,8	0,0
ADYAMAN	47.152	88.836	90.023	0,6	42.871	1.187	90,9	1,3
AFYONKARAHİSAR	106.903	100.063	100.743	0,6	-6.160	680	-5,8	0,7
AĞRI	34.267	30.054	30.220	0,2	-4.047	166	-11,8	0,6
AMASYA	49.416	47.263	46.011	0,3	-3.405	-1.252	-6,9	-2,6
ANKARA	1.327.481	1.250.528	1.252.789	7,7	-74.692	2.261	-5,6	0,2
ANTALYA	696.555	633.647	679.806	4,2	-16.749	46.159	-2,4	7,3
ARTVİN	25.848	23.373	23.129	0,1	-2.719	-244	-10,5	-1,0
AYDIN	189.579	185.035	187.405	1,1	-2.174	2.370	-1,1	1,3
BALIKESİR	216.397	211.462	212.479	1,3	-3.918	1.017	-1,8	0,5
BİLECİK	55.172	48.780	49.189	0,3	-5.983	409	-10,8	0,8
BİNGÖL	29.542	27.081	27.859	0,2	-1.683	778	-5,7	2,9
BİTLİS	36.419	32.867	33.456	0,2	-2.963	589	-8,1	1,8
BOLU	68.864	63.298	63.467	0,4	-5.397	169	-7,8	0,3
BURDUR	37.601	36.343	36.491	0,2	-1.110	148	-3,0	0,4
BURSA	810.005	747.846	742.953	4,6	-67.052	-4.893	-8,3	-0,7
ÇANAKKALE	101.416	96.163	97.383	0,6	-4.033	1.220	-4,0	1,3
ÇANKIRI	31.914	31.914	32.345	0,2	431	431	1,4	1,4
ÇORUM	67.835	63.318	63.980	0,4	-3.855	662	-5,7	1,0
DENİZLİ	217.867	200.105	199.971	1,2	-17.896	-134	-8,2	-0,1
DIYARBAKIR	181.499	195.488	197.740	1,2	16.241	2.252	8,9	1,2
EDİRNE	70.936	64.774	65.175	0,4	-5.761	401	-8,1	0,6
ELAZIĞ	73.464	76.972	77.278	0,5	3.814	306	5,2	0,4
ERZİNCAN	34.278	32.148	33.314	0,2	-964	1.166	-2,8	3,6
ERZURUM	92.202	83.977	83.797	0,5	-8.405	-180	-9,1	-0,2
ESKİŞEHİR	199.219	187.216	187.938	1,2	-11.281	722	-5,7	0,4
GAZİANTEP	315.909	379.921	377.750	2,3	61.841	-2.171	19,6	-0,6
GİRESUN	61.790	58.267	58.403	0,4	-3.387	136	-5,5	0,2
GÜMÜŞHANE	15.209	13.038	13.047	0,1	-2.162	9	-14,2	0,1
HAKKARİ	27.289	23.581	23.672	0,1	-3.617	91	-13,3	0,4
HATAY	106.192	180.800	189.024	1,2	82.832	8.224	78,0	4,5
İSPARTA	67.824	63.909	63.673	0,4	-4.151	-236	-6,1	-0,4
MERSİN	340.191	345.989	345.967	2,1	5.776	-22	1,7	0,0
İSTANBUL	4.803.353	4.450.567	4.441.016	27,2	-362.337	-9.551	-7,5	-0,2
İZMİR	1.056.077	983.595	984.749	6,0	-71.328	1.154	-6,8	0,1
KARS	25.347	23.166	22.949	0,1	-2.398	-217	-9,5	-0,9
KASTAMONU	57.239	53.383	54.034	0,3	-3.205	651	-5,6	1,2
KAYSERİ	259.827	241.440	241.866	1,5	-17.961	426	-6,9	0,2
KIRKLARELİ	79.111	73.354	73.655	0,5	-5.456	301	-6,9	0,4
KİRŞEHİR	29.580	27.872	28.383	0,2	-1.197	511	-4,0	1,8
KOCAELİ	633.064	599.568	600.661	3,7	-32.403	1.093	-5,1	0,2
KONYA	368.956	356.707	357.649	2,2	-11.307	942	-3,1	0,3
KÜTAHYA	100.600	94.270	94.597	0,6	-6.003	327	-6,0	0,3
MALATYA	72.785	109.245	112.883	0,7	40.098	3.638	55,1	3,3
MANİSA	286.754	274.991	272.354	1,7	-14.400	-2.637	-5,0	-1,0
K.MARAŞ	85.342	159.473	160.724	1,0	75.382	1.251	88,3	0,8
MARDİN	111.618	107.785	111.138	0,7	-480	3.353	-0,4	3,1
MUĞLA	265.566	243.171	253.392	1,6	-12.174	10.221	-4,6	4,2
MUŞ	30.840	27.117	28.052	0,2	-2.788	935	-9,0	3,4
NEVŞEHİR	51.107	49.970	50.967	0,3	-140	997	-0,3	2,0
NİĞDE	43.243	41.639	41.842	0,3	-1.401	203	-3,2	0,5
ORDU	100.314	99.025	98.820	0,6	-1.494	-205	-1,5	-0,2
RİZE	51.395	47.644	48.153	0,3	-3.242	509	-6,3	1,1
SAKARYA	224.527	217.412	216.499	1,3	-8.028	-913	-3,6	-0,4
SAMSUN	208.309	208.482	207.340	1,3	-969	-1.142	-0,5	-0,5
SİİRT	32.425	29.440	28.988	0,2	-3.437	-452	-10,6	-1,5
SİNOP	31.026	29.069	29.302	0,2	-1.724	233	-5,6	0,8
SİVAS	82.703	74.957	75.964	0,5	-6.739	1.007	-8,1	1,3
TEKİRDAĞ	338.438	308.064	309.367	1,9	-29.071	1.303	-8,6	0,4
TOKAT	71.499	67.882	67.734	0,4	-3.765	-148	-5,3	-0,2
TRABZON	126.156	121.462	121.430	0,7	-4.726	-32	-3,7	0,0
TUNCELİ	9.162	8.636	9.014	0,1	-148	378	-1,6	4,4
URFA	164.513	178.271	178.110	1,1	13.597	-161	8,3	-0,1
UŞAK	72.208	66.903	67.518	0,4	-4.690	615	-6,5	0,9
VAN	111.151	100.936	104.246	0,6	-6.905	3.310	-6,2	3,3
YOZGAT	43.326	40.057	40.460	0,2	-2.866	403	-6,6	1,0
ZONGULDAK	109.431	95.367	95.965	0,6	-13.466	598	-12,3	0,6
AKSARAY	60.611	59.190	62.296	0,4	1.685	3.106	2,8	5,2
BAYBURT	9.001	8.403	8.855	0,1	-146	452	-1,6	5,4
KARAMAN	43.316	40.084	41.350	0,3	-1.966	1.266	-4,5	3,2
KIRIKKALE	41.262	38.091	38.082	0,2	-3.180	-9	-7,7	0,0
BATMAN	92.471	87.988	89.542	0,5	-2.929	1.554	-3,2	1,8
ŞIRNAK	57.156	54.672	57.190	0,4	34	2.518	0,1	4,6
BARTIN	33.502	31.845	31.826	0,2	-1.676	-19	-5,0	-0,1
ARDAHAN	9.395	8.390	8.583	0,1	-812	193	-8,6	2,3
İĞDIR	19.958	20.132	21.479	0,1	1.521	1.347	7,6	6,7
YALOVA	89.194	85.787	84.955	0,5	-4.239	-832	-4,8	-1,0
KARABÜK	39.695	37.167	37.118	0,2	-2.577	-49	-6,5	-0,1
KİLİS	18.279	22.367	22.275	0,1	3.996	-92	21,9	-0,4
OSMANİYE	52.775	71.274	69.247	0,4	16.472	-2.027	31,2	-2,8
DÜZCE	88.263	83.089	82.570	0,5	-5.693	-519	-6,5	-0,6
<b>Toplam</b>	<b>16.852.877</b>	<b>16.239.839</b>	<b>16.328.109</b>	<b>100,0</b>	<b>-524.768</b>	<b>88.270</b>	<b>-3,1</b>	<b>0,5</b>