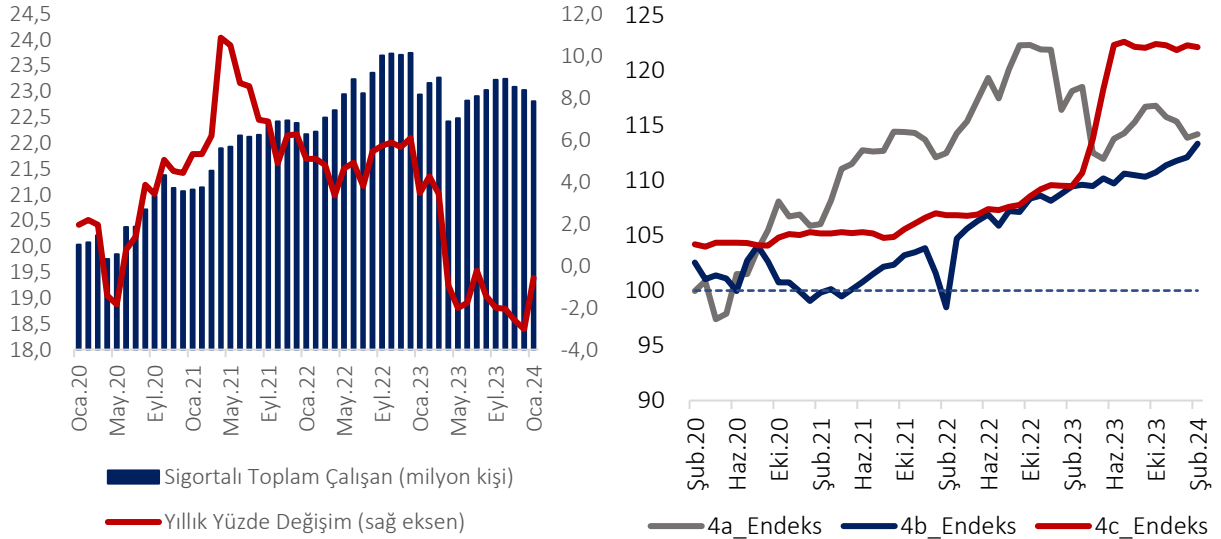


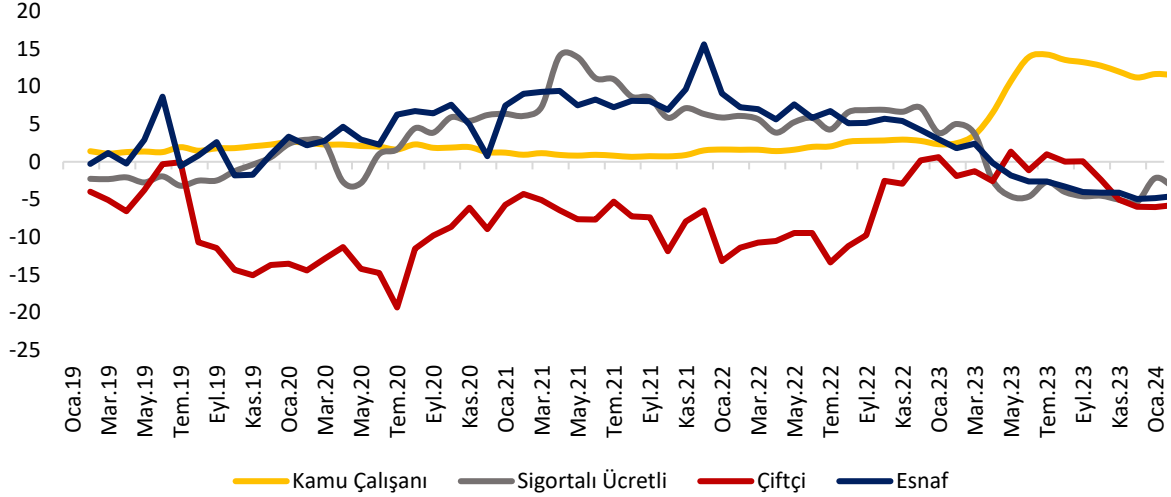
TEPAV İstihdam İzleme Bülteni – Şubat 2024

Şubat ayında toplam sigortalı çalışan sayısı yıllık olarak yüzde 1,5 (353.710) azalmış, aylık olarak ise yüzde 0,02 (4.672) artmış ve 22.807.299 olarak gerçekleşmiştir. Sosyal Güvenlik Kurumu (SGK), sigortalı çalışanlara ait Şubat 2024 verilerini 30 Nisan 2024 tarihinde açıklamıştır. Toplam sigortalı çalışanların yüzde 71'ini oluşturan sigortalı ücretli çalışan grubundaki (4/a) istihdam yıllık olarak yüzde 3,3 (560.052) azalmış, aylık olarak ise yüzde 0,2 (45.824) oranında artmıştır. Diğer taraftan, esnaf-çiftçi grubundaki (4/b) yıllık değişim yüzde 5,5 azalış yönündedir. Alt sınıflarda değişimler ise esnaf sayısında yüzde 4,6 (117.450), çiftçi sayısında yüzde 5,8 (28.074) azalış şeklindedir. Aylık olarak da esnaf sayısında yüzde 1,2, çiftçi sayısında yüzde 1,5 oranında azalış gerçekleşmiştir. Kamu sektöründe sigortalı çalışan (4/c) sayısı yıllık olarak yüzde 11,5 artarken aylık olarak ise yüzde 0,1 (5.109) azalmıştır (Şekil 1 ve Şekil 2).

Şekil 1. Sigortalı Çalışanlar (Endeks Ocak 2018=100)



Kaynak: SGK ve TEPAV

Şekil 2. Çalışan sayısındaki değişim, yıllık yüzde değişim (Şubat 2019 – Şubat 2024)

Kaynak: SGK ve TEPAV

İnşaat dışındaki diğer ana sektörlerde istihdam daralma eğilimini korumaktadır. Sigortalı ücretli çalışanların yüzde 52,8'si üç ana sektörde istihdam edilmektedir. Bu sektörler, sırasıyla, imalat (yüzde 26,0), toptan ve perakende ticaret (yüzde 15,3) ve inşaat (yüzde 11,4) sektörleridir. Şubat ayı itibarıyla yıllık değişimlere bakıldığında, imalatta yüzde 7,5, toptan ve perakende ticaret sektöründe yüzde 3,5 daralma kaydedildiği gözlenmektedir. Bunun yanı sıra, inşaat sektöründe güçlü istihdam görünümü yüzde 12,3'lük yıllık artış seviyesi ile korunmaktadır. Diğer taraftan, sigortalı ücretli çalışanların yüzde 8,9'unu oluşturan dördüncü ana sektör olan idari ve destek faaliyeti sektörü istihdamında da yüzde 1,0 artış gerçekleşmiştir (Şekil 4).

Hizmet sektörlerindeki çalışan sayısı geçen yılın aynı ayına göre gerilemiştir. Şubat ayında yüzde 17,6 oranındaki düşüş ile ev hizmetlerinde 10 günden fazla çalışanlar istihdamı en fazla daralan sektörlerden olmuştur. Ayrıca, kamu yönetimi ve savunma; zorunlu sosyal güvenlikte yüzde 15,9, insan sağlığı ve sosyal hizmet faaliyetlerinde yüzde 12,6, eğitim faaliyetlerinde yüzde 3,7 yıllık istihdam azalışları gerçekleşmiştir. Bunun yanı sıra, diğer hizmet sektörlerinden gayrimenkul faaliyetlerinde 2023 yılı Nisan ayında başlayan daralma, şubat ayında da yüzde 10,6 düzeyi ile devam etmektedir. En hızlı istihdam artışı ise yüzde 27,9 ile hanehalklarının işverenler olarak faaliyetleri sektöründe gerçekleşmiştir¹ (Şekil 4).

¹ Hizmetçi, aşçı, garson, uşak, kâhya, çamaşırcı, bahçıvan, kapıcı, seyis, şoför, bekçi, mürebbiye, bebek bakıcısı, özel öğretmen, sekreter ve benzeri gibi ev içi çalışan personelin işverenleri olarak hanehalklarının faaliyetlerini ve kendi geçimleri için mal ve/veya hizmet üretmelerine yönelik çeşitli hanehalkı faaliyetlerini (avcılık ve toplayıcılık, çiftçilik, barınak ve giyecek üretimi vb. ve/veya aşçılık, öğretmenlik, aile üyelerinin bakımı vb.) kapsamaktadır.

Şekil 4. Ana sektörlerle göre sigortalı ücretli çalışan sayısı değişimi, yıllık yüzde değişim (Şubat 2023-2024)

	Şub.23	Mar.23	Nis.23	May.23	Haz.23	Tem.23	Ağu.23	Eyl.23	Eki.23	Kas.23	Ara.23	Oca.24	Şub.24
Tarım, Ormancılık ve Balıkçılık	5,0	3,1	-5,8	-7,3	-7,2	1,8	-5,3	-8,9	-8,6	-9,9	-11,6	-8,1	-9,1
Madencilik ve Taş Ocakçılığı	2,7	3,0	-5,6	-9,3	-8,9	-7,1	-8,2	-8,4	-8,1	-8,9	-8,1	-5,5	-4,7
İmalat	2,5	1,0	-6,7	-7,5	-7,9	-5,6	-7,3	-8,0	-8,1	-8,9	-9,1	-5,0	-7,5
Elektrik, Gaz, Buhar ve İklimlendirme Üretimi ve Dağıtım	7,4	4,2	-6,4	-3,2	-2,4	-1,3	-2,9	-2,7	-2,6	-4,2	-3,8	-0,9	-4,3
Su Temini; Kanalizasyon, Atık Yönetimi ve İyileştirme Faaliyetleri	2,9	-0,6	-4,6	-5,4	-5,1	-5,6	-5,7	-5,2	-4,5	-4,4	-3,4	0,8	-1,1
İnşaat	12,8	13,3	7,0	8,3	3,5	12,2	8,9	8,7	8,8	7,5	6,6	9,9	12,3
Toptan ve Perakende Ticaret; Motorlu Kara Taşıtlarının ve Motosikletlerin Onarımı	3,7	1,9	-3,8	-4,4	-4,2	-3,3	-4,1	-4,6	-5,1	-5,7	-6,0	-2,5	-3,5
Ulaştırma ve Depolama	4,5	3,2	-2,6	-3,4	-3,8	-2,1	-3,2	-3,6	-3,7	-4,3	-4,8	-0,9	-2,6
Konaklama ve Yiyecek Hizmeti Faaliyetleri	7,3	7,1	3,4	2,0	0,7	3,3	2,0	1,0	0,6	-0,4	-1,1	1,7	1,3
Bilgi ve İletişim	10,0	8,9	3,8	4,5	2,5	3,1	0,9	-0,3	-1,4	-1,8	-2,0	0,4	0,2
Finans ve Sigorta Faaliyetleri	6,5	6,6	-0,4	-0,8	-1,2	-0,8	-1,8	-2,3	-2,6	-2,9	-3,3	-1,9	-2,1
Gayrimenkul Faaliyetleri	4,5	3,5	-6,7	-7,2	-8,5	-7,3	-8,7	-9,4	-10,3	-12,5	-10,9	-9,8	-10,6
Mesleki, Bilimsel ve Teknik Faaliyetler	4,5	2,8	-3,2	-5,6	-5,0	-4,9	-5,8	-6,9	-7,0	-7,4	-7,7	-5,6	-7,7
İdari ve Destek Hizmet Faaliyetleri	5,0	4,3	-0,1	-2,9	1,8	0,7	-0,6	-0,7	0,2	0,3	-0,1	1,8	1,0
Kamu Yönetimi ve Savunma; Zorunlu Sosyal Güvenlik	7,4	3,8	-10,5	-22,1	-17,4	-19,7	-21,0	-19,8	-19,6	-19,9	-18,5	-15,2	-15,9
Eğitim	2,7	0,2	-1,4	-9,4	-9,6	-12,1	-10,2	-12,0	-8,3	-8,0	-8,1	-3,9	-3,7
İnsan Sağlığı ve Sosyal Hizmet Faaliyetleri	7,5	5,0	-0,3	-14,8	-13,3	-12,7	-13,1	-13,1	-12,7	-11,8	-11,6	-10,3	-12,6
Kültür, Sanat, Eğlence, Dinlenme ve Spor	9,2	8,9	2,7	-3,4	-2,6	-1,8	-2,8	-2,1	-3,3	-3,8	-2,6	0,3	1,1
Diğer Hizmet Faaliyetleri	5,1	-0,5	-5,7	-7,1	-7,9	-6,6	-6,5	-6,1	-6,3	-6,7	-7,2	-3,7	-4,4
Hanehalklarının İşverenler Olarak Faaliyetleri	39,4	34,8	30,5	30,3	29,8	33,9	34,6	33,3	31,8	31,2	28,7	29,5	27,9
Uluslararası Örgütler ve Temsilciliklerinin Faaliyetleri	-0,6	-0,9	-5,4	-6,6	-6,2	-5,1	-5,0	-4,7	-4,6	-4,8	-5,1	-4,4	-5,6
Ev Hizmetlerinde 10 Günden Fazla Çalışanlar	-25,2	-24,9	-25,9	-25,4	-24,9	-22,7	-22,1	-21,2	-20,6	-20,1	-19,3	-18,5	-17,6
TOPLAM	5,0	3,7	-2,5	-4,6	-4,6	-2,7	-4,0	-4,6	-4,5	-5,1	-5,3	-2,2	-3,3

Kaynak: SGK ve TEPAV

Şekil 5. Alt sektörler itibarıyla sigortalı ücretli çalışan sayısındaki değişimler (Şubat 2024)



Kaynak: SGK ve TEPAV

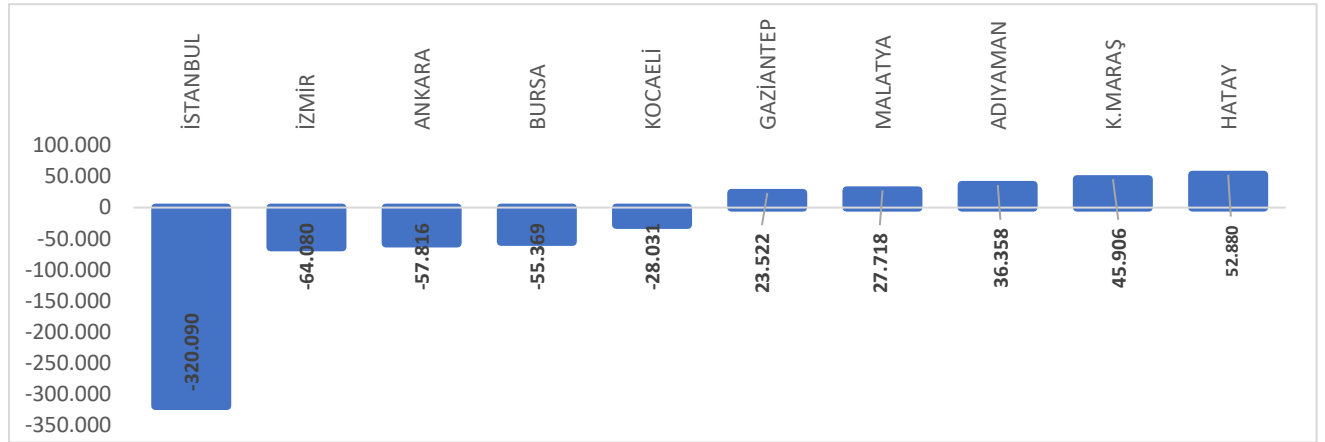
Şubat ayında 89 alt sektörün 66'sında sigortalı ücretli çalışan sayısında azalma görülmüştür. İnsan sağlığı hizmetleri 132.236'lık çalışan sayısı ile en fazla istihdam kaybeden sektör olmuştur. Yıllık değişimi de yüzde 14,5 oranında daralmaya işaret etmektedir. İnsan sağlığı hizmetleri dışında, giyim eşyaları imalatı (95.815), tekstil ürünleri imalatı (61.578) ve toptan ticaret sektörü (57.116) çalışan sayısı olarak istihdamı en çok daralan diğer sektörlerdir. Oransal olarak bakıldığında ise istihdam en hızlı hanehalkları tarafından kendi ithalat faaliyetleri sektöründe (yüzde 26,1) gerilemiştir. Bu sektörü yüzde 22,1 azalışla ormancılık ve tomrukçuluk sektörü ve yüzde 21,9'luk azalışla diğer mesleki, bilim ve teknik faaliyetleri takip etmiştir (Şekil 5).

Alt sektörlerde bina inşaatı 214.290 ile çalışan sayısı ile en fazla artış gösteren sektördür. Bu sektörü 50.619 artışla bina ve çevre düzenleme faaliyetleri sektörü takip etmiştir. Ayrıca, yiyecek ve içecek hizmeti faaliyetleri (24.346), istihdam faaliyetleri (7.746) ve bilgisayar programlama ve danışmanlık (6.947) en çok istihdam artışı görülen sektörlerden olmuştur. Diğer taraftan, çalışan sayısı en hızlı artan sektör yüzde 28,9 ile ev içi çalışanların faaliyetleri sektörü olmuştur. Bu sektörü yüzde 20,5 artışla bina inşaatı, yüzde 14,4 artışla havayolu taşımacılığı ve yüzde 10,0 artışla bina ve çevre düzenleme faaliyetleri takip etmiştir (Şekil 5).

Şekil 6. İller itibarıyla sigortalı ücretli çalışan sayısındaki değişimler (Şubat 2024)

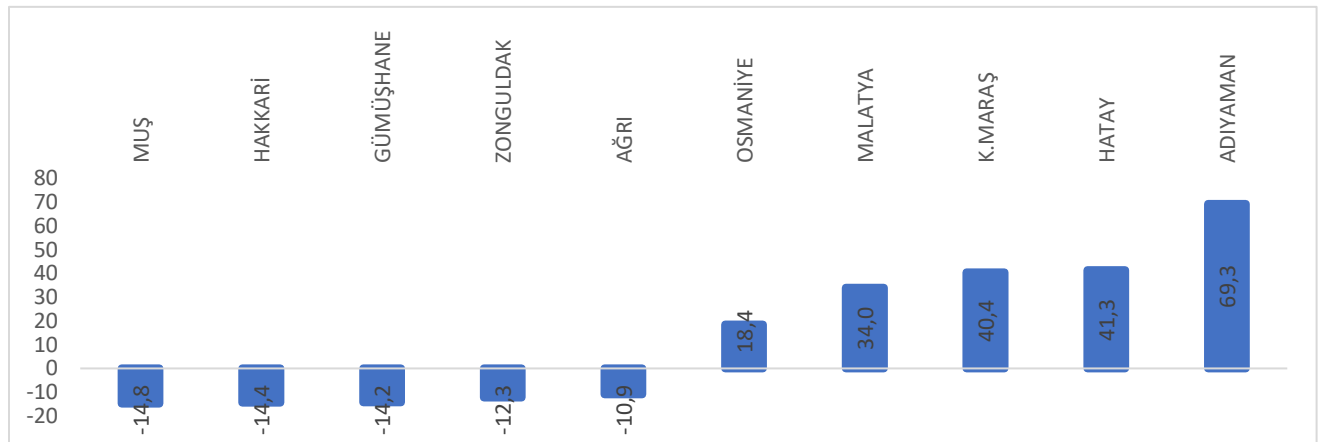
En fazla daralan (çalışan, yıllık değişim)

En fazla artan (çalışan, yıllık değişim)



En hızlı daralan (yıllık yüzde değişim)

En hızlı artan (yıllık yüzde değişim)



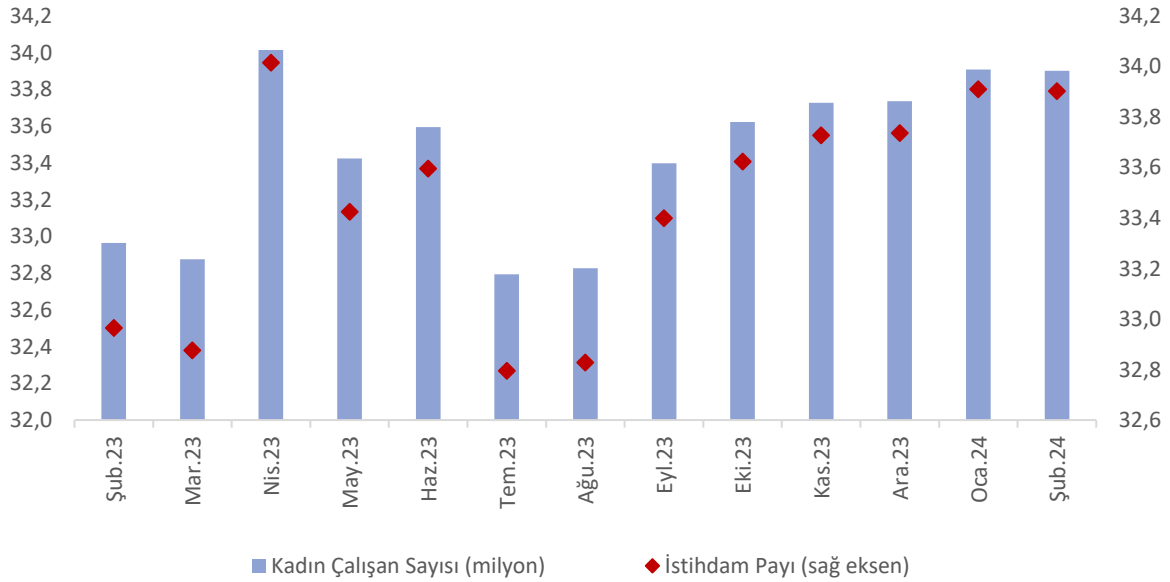
Kaynak: SGK ve TEPAV

Çalışan sayısında en fazla artış 52.880 ile Hatay'da yaşanmıştır. Yaklaşık 17 milyon sigortalı ücretli çalışanların yarısı ekonomik aktivite ve nüfus yoğunluğuna bağlı olarak 5 büyük ilde istihdam edilmektedir. Bu iller istihdam payına göre sırasıyla; İstanbul (yüzde 27,4), Ankara (yüzde 7,7), İzmir (yüzde 6,1), Bursa (yüzde 4,6) ve Antalya (yüzde 3,9)'dır. Bu dönemde, çalışan sayısında en fazla artış 52.880 ile Hatay'da yaşanmıştır. Hatay'ı 45.906 artışla Kahramanmaraş, 36.358 artışla Adıyaman, 27.718 Malatya ve 23.522 artışla Gaziantep takip etmiştir. Deprem illerinde gözlenen yüksek artışlarda baz etkisi etkili olmuştur (Şekil 6).

Şubat ayında en hızlı istihdam artışı Adıyaman ve Hatay'da gerçekleşmiştir. Adıyaman (yüzde 69,3) ve Hatay'ın (yüzde 41,3) ardından en hızlı istihdam artışı yaşanan diğer iller Kahramanmaraş (yüzde 40,4) ve Malatya (yüzde 34,0) olmuştur (Şekil 6).

Şubat 2024'te sigortalı ücretli kadın çalışan sayısı aylık 20.825 artmıştır. Kadın istihdamı bir yıl öncesine göre 32.398 (yüzde 0,6) azalırken ocak ayına göre 20.825 (yüzde 0,4) artmış ve 5.505.609 olarak gerçekleşmiştir. Toplam içindeki payında da yüzde 33,9 ile 2023 yılı Nisan ayından sonraki en yüksek düzeyi kaydedilmiştir (Şekil 7).

Şekil 7. Sigortalı ücretli kadın çalışanlar (Şubat 2023-2024)



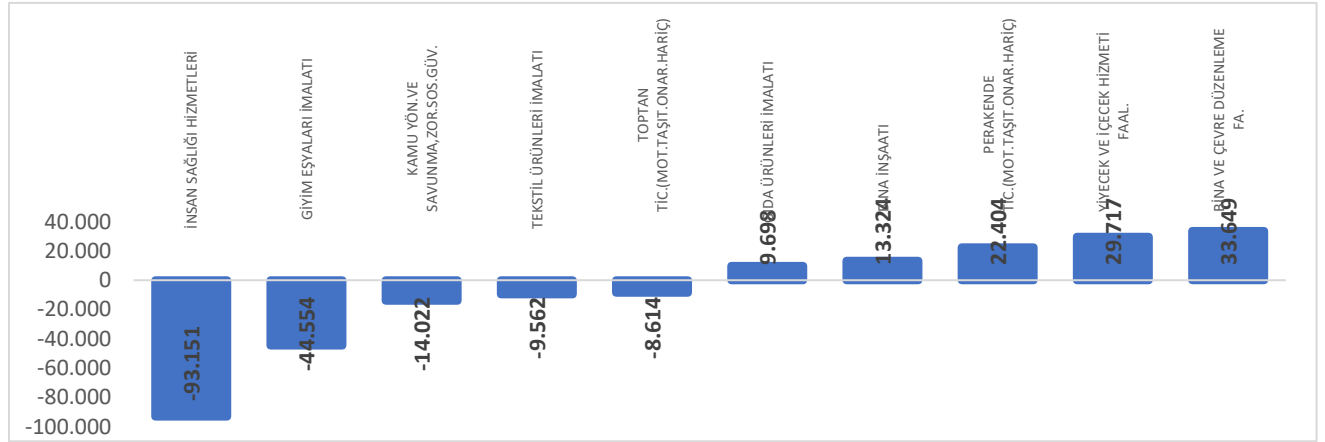
Kaynak: SGK ve TEPAV

Şubat 2024'te bina ve çevre düzenleme faaliyetleri sektöründe çalışan kadın sayısı geçen yılın aynı ayına göre 33.649 artmıştır. Sektörel olarak değerlendirildiğinde, geçen yıla göre kadın çalışan sayısı en fazla bina ve çevre düzenleme faaliyetleri sektöründe artarken bu sektörü yiyecek ve içecek hizmet faaliyetleri (29.717), perakende ticaret (22.404) ile bina inşaatı (13.324) izlemiştir. Yıllık değişimlere bakıldığında ise, ormancılık ve tomrukçuluk (yüzde 28,9) sektöründe istihdamın azaldığı, kütüphane, arşiv ve müzeler (yüzde 23,6) ve diğer mesleki, bilim ve teknoloji faaliyetleri (yüzde 20,1) istihdamı daralan sektörlerden olduğu gözlenmektedir (Şekil 8).

Şekil 8. Sektörler itibarıyla sigortalı ücretli kadın çalışan sayısındaki değişimler (Şubat 2024)

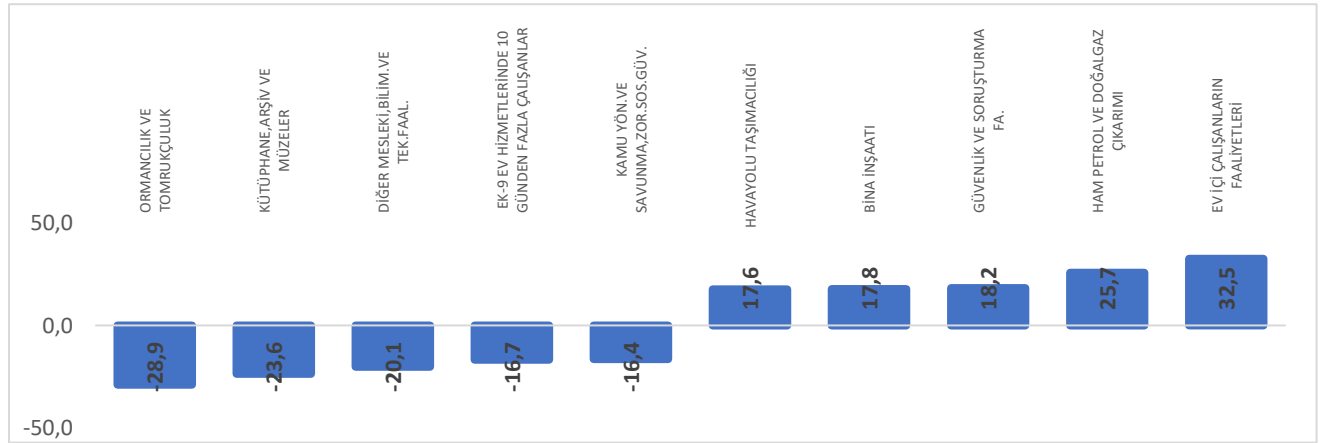
En fazla daralan (çalışan, yıllık değişim)

En fazla artan (çalışan, yıllık değişim)



En hızlı daralan (yıllık yüzde değişim)

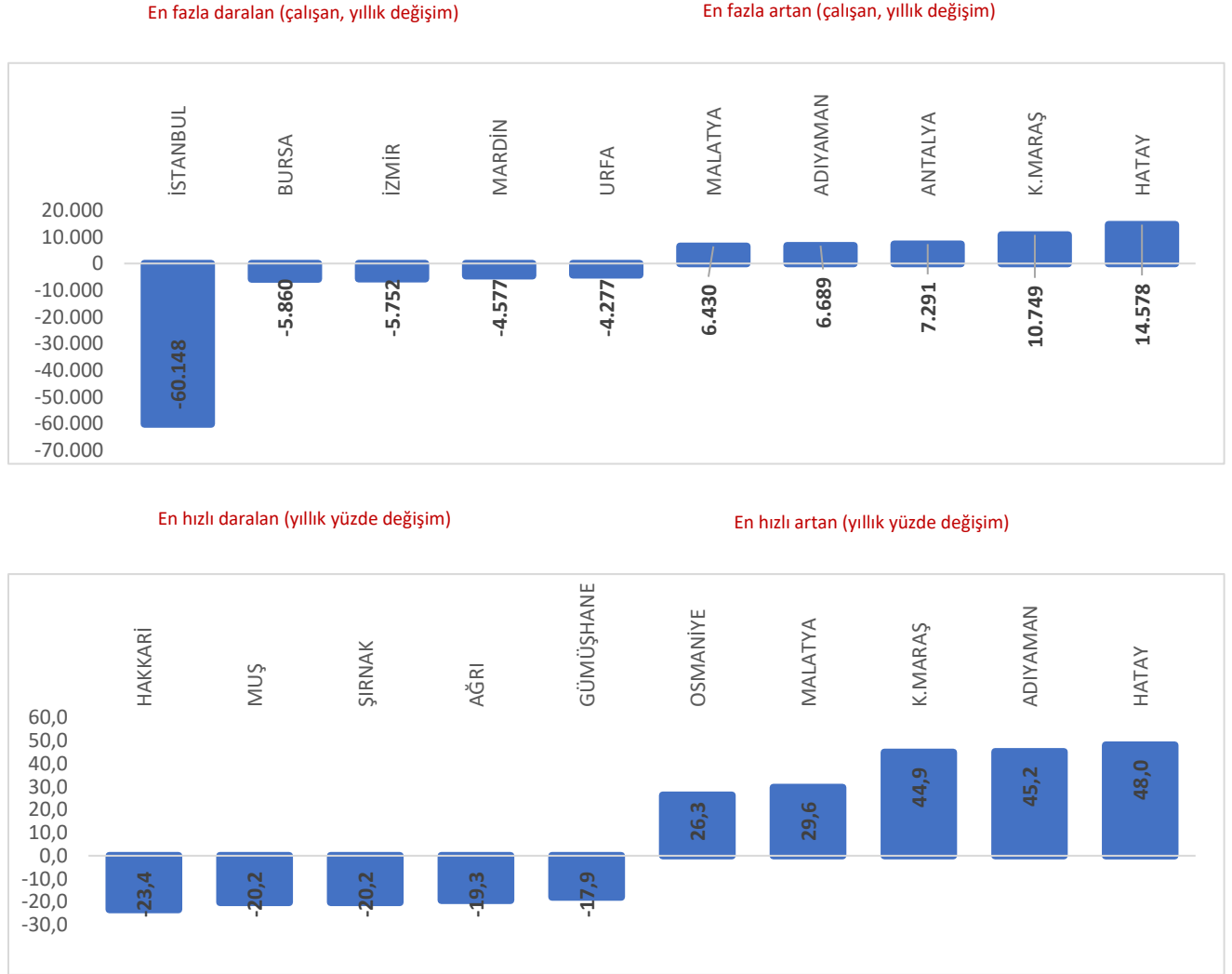
En hızlı artan (yıllık yüzde değişim)



Kaynak: SGK ve TEPAV

Oransal artışlara bakıldığında, ev içi çalışanların faaliyetleri sektörü yüzde 32,5'lik artışla kadın istihdamını en hızlı artıran sektör olmuştur. Ayrıca ham petrol ve doğalgaz çıkarımı (yüzde 25,7), güvenlik ve soruşturma faaliyetleri (yüzde 18,2) ve bina inşaatı (yüzde 17,8) sektörlerinde çalışan sayıları yüksek oranlarda artmıştır (Şekil 8).

Şekil 9. İller itibarıyla sigortalı ücretli kadın çalışan sayısındaki değişimler (Şubat 2024)

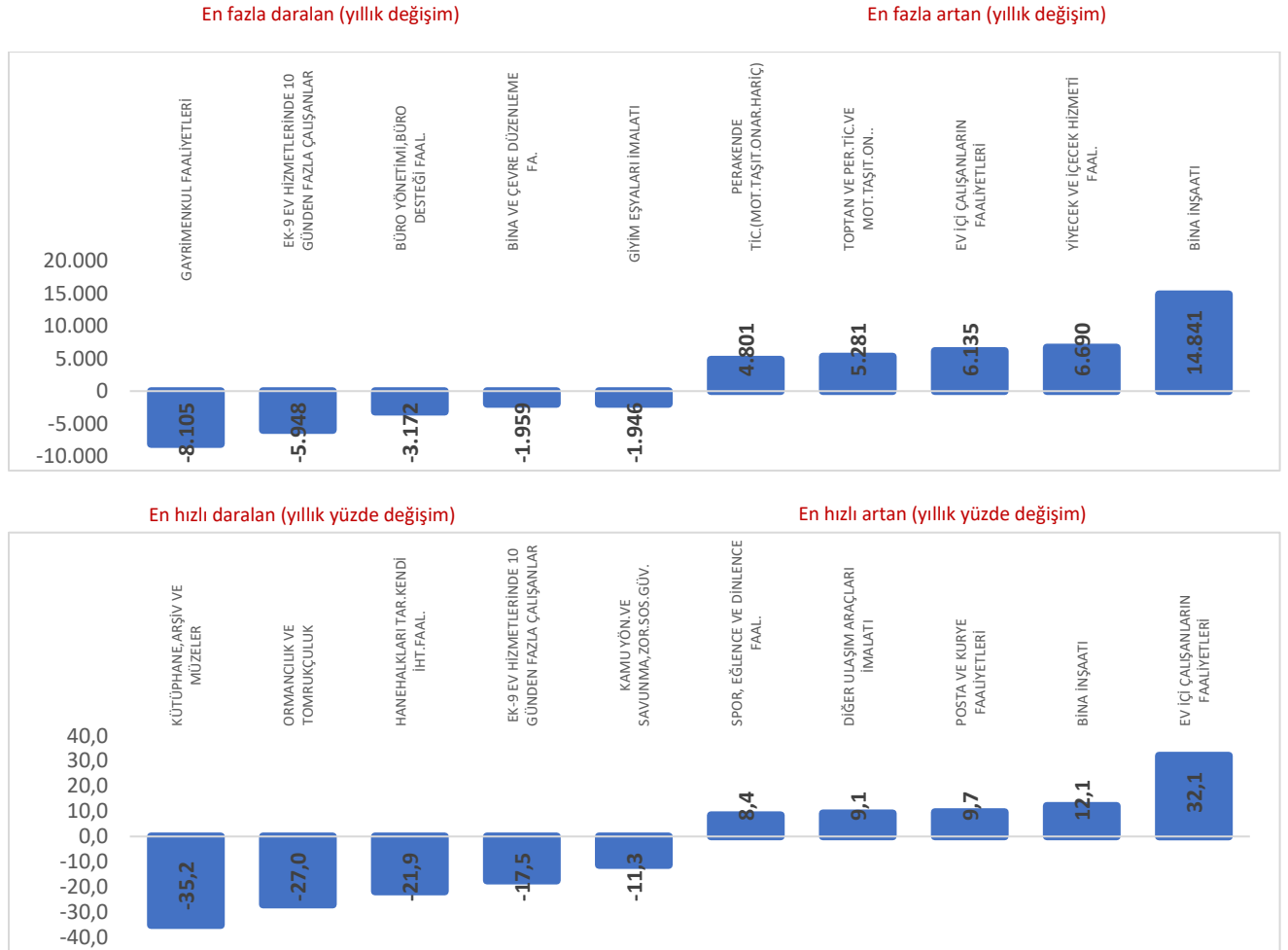


Kaynak: SGK ve TEPAV

Şubat ayında kadın istihdamının en hızlı daraldığı iller Hakkâri ve Muş'tur. Bu illerden sonra Şırnak (yüzde 20,2), Ağrı (yüzde 19,3) ve Gümüşhane (yüzde 17,9) gelmektedir. Sayı olarak bakıldığında, kadın istihdamında düşüş gerçekleşen illerin başında 60.148 ile İstanbul (yüzde 3,5) gelmektedir. İstanbul'u 5.860 ile Bursa (yüzde 2,1), 5.752 ile de İzmir (yüzde 1,5) izlemektedir (Şekil 9).

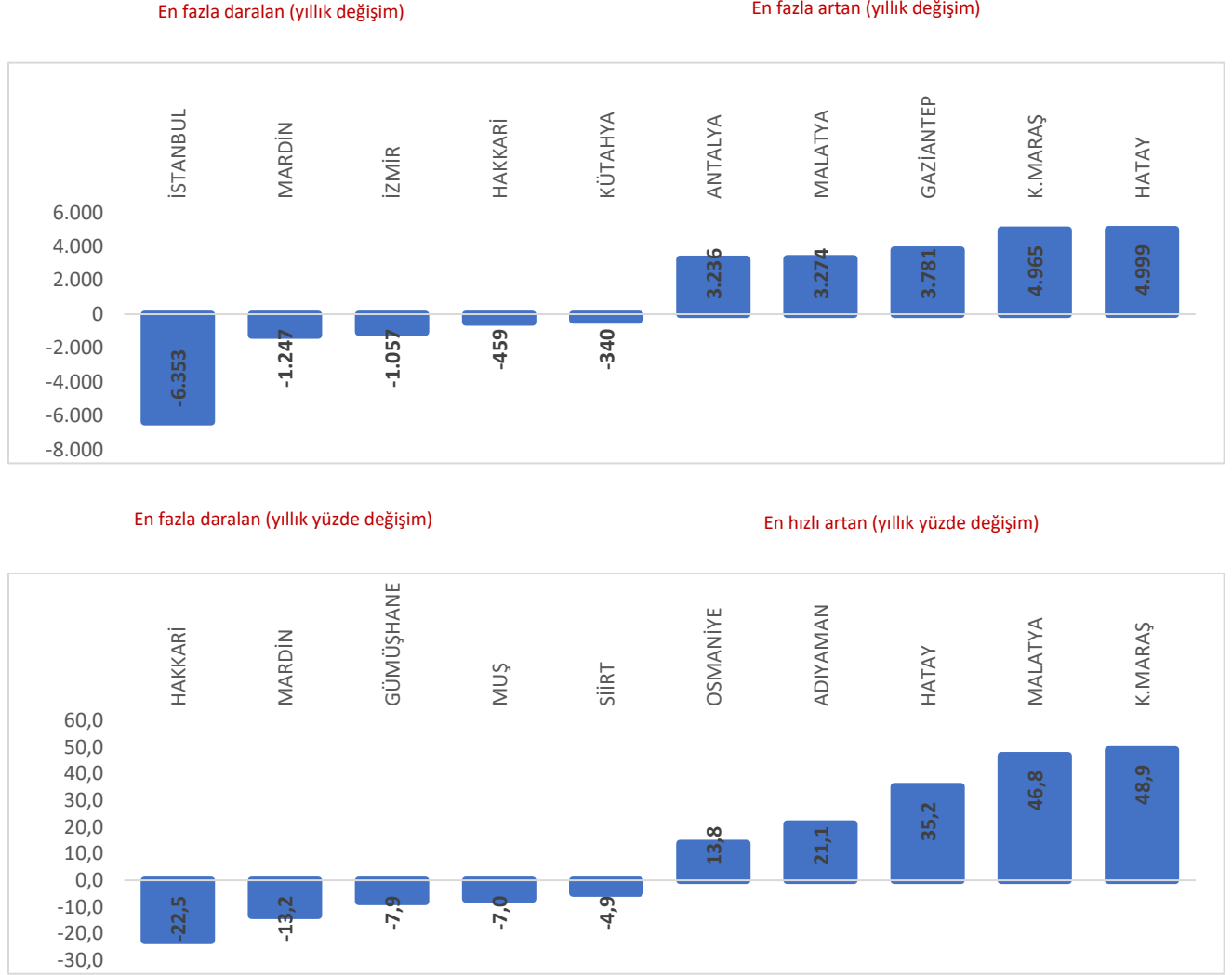
Son bir yılda iş yeri sayısı 51 sektörde artmıştır. Şubat 2024'te Türkiye genelinde faaliyet gösteren iş yeri sayısı yüzde 1,6 (34.537) artarak 2.155.095 olmuştur. 14.841 artış ile bina inşaatı sektörü iş yeri sayısı en fazla artan sektördür. Bu sektörü yiyecek ve içecek hizmeti faaliyetleri (6.690), ev içi çalışanların faaliyetleri (6.135) ve toptan ve perakende ticaret (5.281) sektörleri izlemiştir. Diğer taraftan, gayrimenkul faaliyetleri sektöründe 8.105 daralma görülmektedir (Şekil 10).

Şekil 10. Sektörler itibarıyla iş yeri sayısındaki değişimler (Şubat 2024)



Kaynak: SGK ve TEPAV

İş yeri sayısı en hızlı artan sektör yüzde 32,1 ile ev içi çalışanların faaliyetleri sektörü olmuştur. Oran olarak yıllık değişimlere bakıldığında, ev içi çalışanların faaliyetleri sektörünü bina inşaatı (yüzde 12,1), posta ve kurye faaliyetleri (yüzde 9,7) ile diğer ulaşım araçları imalatı (yüzde 9,1) izlemektedir. Kütüphane, arşiv ve müzeler (yüzde 35,2) ve ormancılık ve tomrukçuluk (yüzde 27,0) sektörleri ise iş yeri sayısı en fazla daralan sektörler arasındadır (Şekil 10).

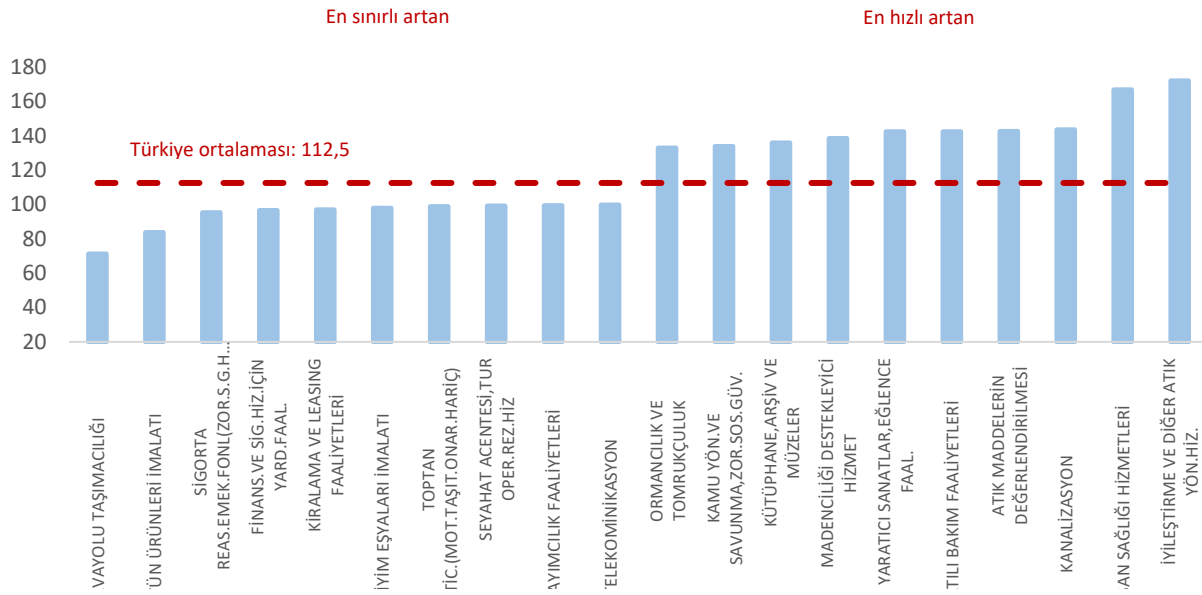
Şekil 11. İller itibarıyla iş yeri sayısındaki değişimler (Şubat 2024)

Kaynak: SGK ve TEPAV

Son bir yılda iş yeri sayısı 55 ilde artmıştır. Toplam iş yerlerinin yarısı beş büyük ilde kayıtlı bulunmaktadır. Aralık 2023 itibarıyla bu iller İstanbul (yüzde 28,0), Ankara (yüzde 7,5), İzmir (yüzde 6,8), Antalya (yüzde 4,4) ve Bursa (yüzde 4,3)'dür. Şubat ayında iş yeri sayısı en çok artan il Hatay (4.999) olmuştur. Hatay'ı Kahramanmaraş (4.965), Gaziantep (3.781), Malatya (3.274) ve Antalya (3.236) takip etmiştir. Oransal değişime bakıldığında ise iş yeri sayısı en hızlı artan il yüzde 48,9 artışla Kahramanmaraş'tır. Kahramanmaraş'ı Malatya (yüzde 46,8), Hatay (yüzde 35,2) ve Adıyaman (yüzde 21,1) takip etmiştir (Şekil 11).

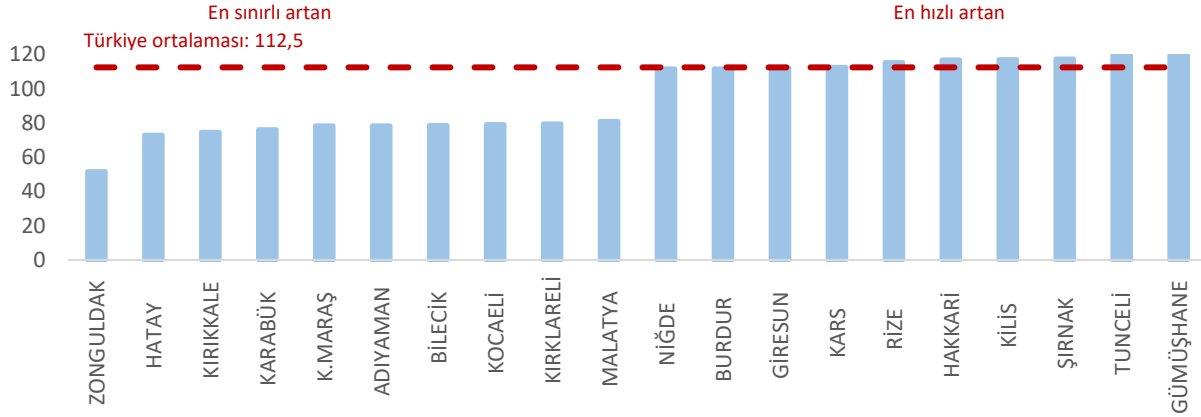
Şubat 2024'te prime esas ortalama günlük kazançların yıllık artışı yüzde 112,5'tir.² Son bir yılda ortalama günlük kazancı en hızlı artan sektör yüzde 172,1'lik iyileştirme ve diğer atık yönetim hizmetleridir. Bu sektörü yüzde 166,9'luk artışlarla insan sağlığı hizmetleri takip etmiştir. Diğer taraftan, havayolu taşımacılığı (yüzde 71,3), tütün ürünleri imalatı (yüzde 83,7) ile sigorta reasürans emeklilik fonları (yüzde 95,3) ortalama günlük kazancı yıllık artışının en sınırlı olduğu sektörlerdir (Şekil 12).

Şekil 12. Ortalama günlük kazancı (TL) en hızlı / en sınırlı artan 10 sektör (Ocak, yıllık yüzde değişim)



Kaynak: SGK ve TEPAV

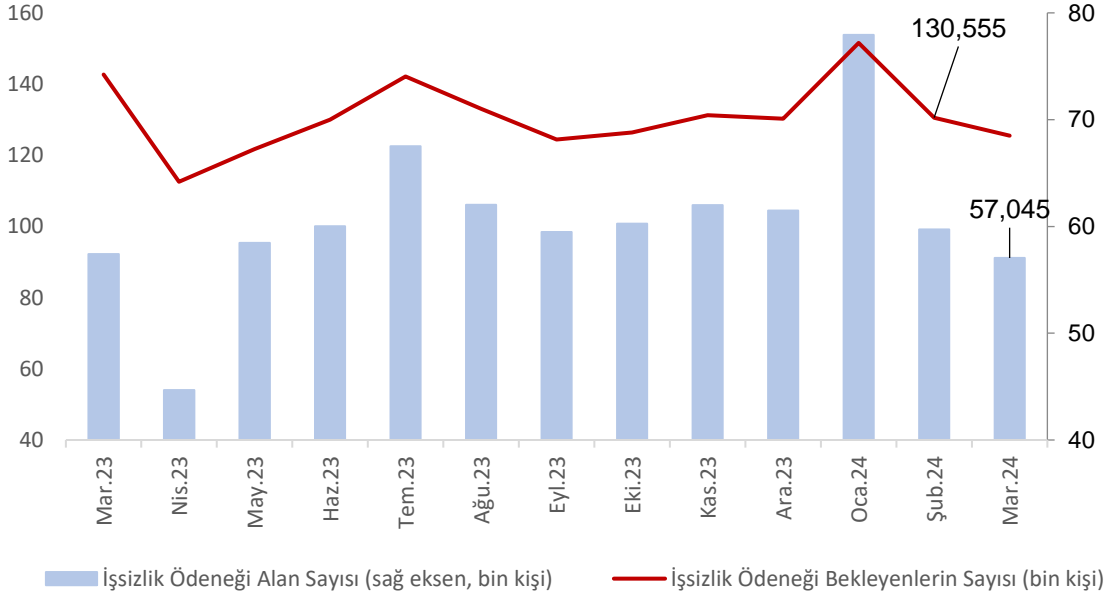
² Enflasyonun çalışanların alım gücündeki yıpranmayı telafi etmek amacıyla 2023 yılı Ocak ayında yapılan yüzde 54,7 oranında zam ile brüt asgari ücret 8.506 Türk lirasına çıkarılmış, yılın ikinci yarısı için de 1 Temmuz 2023 tarihinden geçerli olmak üzere yüzde 34 oranına artış ile 11.402 Türk lirasına yükseltilmiştir. 2024 yılında ise 1 Ocak'tan geçerli olmak üzere yüzde 49 oranında yapılan zam ile 17.002 Türk lirası olarak belirlenmiştir.

Şekil 13. Ortalama günlük kazancı (TL) en hızlı / en sınırlı artan 10 il (Şubat 2024 yıllık yüzde değişim)

Kaynak: SGK ve TEPAV

Tüm illerde ortalama günlük kazanç artmıştır. Prime esas ortalama günlük kazançların tüm illerde arttığı, artışların yüzde 51,7 (Zonguldak) ile yüzde 123,4 (Gümüşhane) aralığında, ortalamada da yüzde 112,5 oranında gerçekleştiği görülmektedir. Gümüşhane'nin yanı sıra, Tunceli, Şırnak, Kilis ve Hakkari de ortalama günlük kazancı en yüksek artan iller arasındadır. Diğer taraftan, Zonguldak (yüzde 51,7), Hatay (yüzde 73,1) ve Kırıkkale (yüzde 74,6) de ortalama günlük kazanç artışları en sınırlı olan illerdir (Şekil 13).

Şekil 14. İşsizlik ödeneği başvuruları ve hakedenler (Mart 2023-Mart 2024)



2024 yılı Mart ayında geçen aya göre işsizlik ödeneği başvuruları ve ödenek alanların sayısı azalmıştır. Türkiye İş Kurumu (İŞKUR), 2024 yılı Mart ayına ait işsizlik ödeneği başvuruları ve hak edenlerin verilerini açıklamıştır. Buna göre, işsizlik ödeneği bekleyenlerin sayısı bir önceki aya göre 5.128 azalarak 125.427'e, işsizlik ödeneği hak edenlerin sayısı ise 2.686 azalarak 57.045'e düşmüştür (Şekil 14).

KUTU 1. Deprem Bölgesindeki İllerde İstihdam

Şubat ayı itibarıyla deprem bölgesinde yer alan 11 ilin sigortalı ücretli istihdam içindeki payı yüzde 11,2'dir ve çalışan sayısı bu bölgede bir önceki yılın aynı ayına göre 224.563 (yüzde 14,1) artmıştır. Şubat ayında afet bölgesindeki tüm illerde bir önceki yılın aynı ayı depremin etkisinin istihdam verilerine yansıyan ikinci ay olduğundan artmıştır. Adıyaman 36.358 (yüzde 69,3), Hatay 52.880 (yüzde 41,3), Kahramanmaraş ise 45.906 (yüzde 40,4) çalışan artışı ile istihdamı en yüksek oranda artan illerdendir (Şekil 6, Kutu 1. Tablo 1).

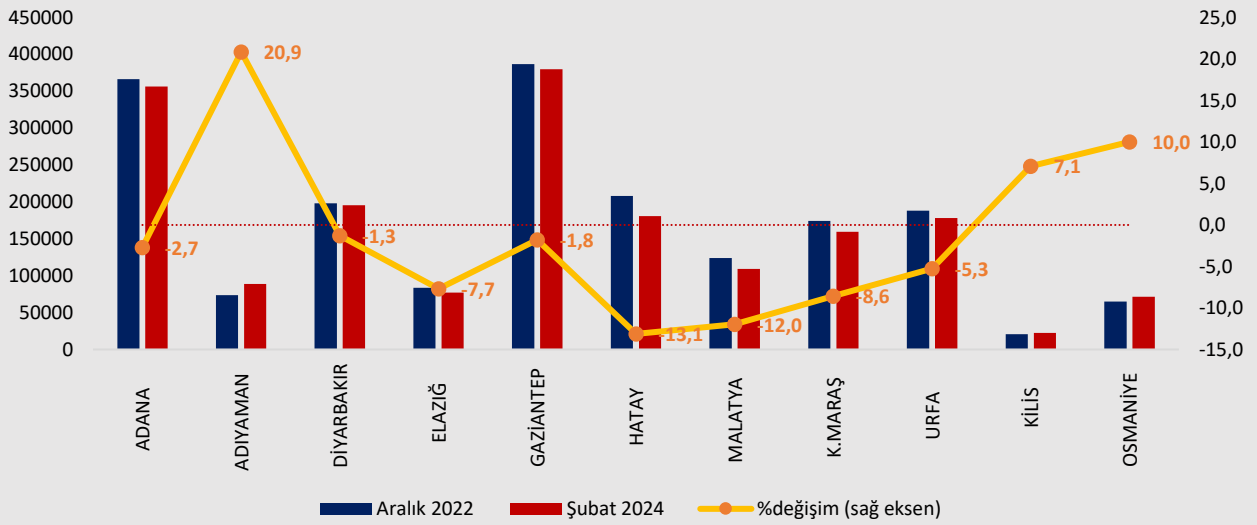
Tablo 1. Deprem bölgesindeki illerde istihdam (Şubat 2023 – Şubat 2024)

Ek 2. İLLERE GÖRE ÜCRETLİ ÇALIŞAN SAYILARI	İstihdam			İstihdam Payı (%)	Yıllık Değişim (Çalışan)	Aylık Değişim (Çalışan)	Yıllık Değişim (%)	Aylık Değişim (%)
	Şub.23	Oca.23	Şub.24					
ADANA	348.001	314.620	356.384	2,2	8.383	41.764	2,4	13,3
ADİYAMAN	52.478	34.709	88.836	0,5	36.358	54.127	69,3	155,9
DİYARBAKIR	184.415	177.534	195.488	1,2	11.073	17.954	6,0	10,1
ELAZIĞ	75.938	70.507	76.972	0,5	1.034	6.465	1,4	9,2
GAZİANTEP	356.399	264.638	379.921	2,3	23.522	115.283	6,6	43,6
HATAY	127.920	80.824	180.800	1,1	52.880	99.976	41,3	123,7
MALATYA	81.527	62.685	109.245	0,7	27.718	46.560	34,0	74,3
K.MARAŞ	113.567	53.115	159.473	1,0	45.906	106.358	40,4	200,2
URFA	173.218	152.058	178.271	1,1	5.053	26.213	2,9	17,2
KİLİS	20.818	17.027	22.367	0,1	1549	5340	7,4	31,4
OSMANİYE	60.187	43.978	71.274	0,4	11087	27296	18,4	62,1
11 İl (Toplam)	1.594.468	1.271.695	1.819.031	11,2	224.563	547.336	14,1	43,0
Toplam	16.799.891	16.553.356	16.239.839	100	-560.052	-313.517	-3,3	-1,9

Kaynak: SGK ve TEPAV

Deprem illerinde istihdam kayıpları henüz telafi edilememiştir. Sigortalı çalışanlara dair veriler deprem öncesi dönem olan Aralık 2022'ye göre değerlendirildiğinde, ilgili 11 ilin toplam istihdamı yüzde 3,7 (69.594) gerilemiştir. Adıyaman (yüzde 20,9), Osmaniye (yüzde 10,0) ve Kilis'te (yüzde 7,1) istihdamın daha yüksek olduğu, ancak diğer tüm illerde çalışan sayısının azaldığı görülmektedir. Hatay'da yüzde 13,1, Malatya'da yüzde 12,0 ve Kahramanmaraş'ta yüzde 8,6 oranında çalışan sayıları gerilemiştir. İstihdamı gerileyen diğer iller Adana (yüzde 2,7), Diyarbakır (yüzde 1,3), Elazığ (yüzde 7,7), Gaziantep (yüzde 1,8) ve Şanlıurfa'dır (yüzde 5,3) (Kutu 1. Şekil 1)

Şekil 1. Deprem bölgesindeki illerde istihdam (Aralık 2022 – Şubat 2024)



Kaynak: SGK ve TEPAV

	Şub.23	Oca.23	Şub.24	Yıllık Değişim (Çalışan)	Aylık Değişim (Çalışan)	Yıllık Değişim (%)	Aylık Değişim (%)
ALT FAALİYET GRUPLARI							
BİTKİSEL VE HAYVANSAL ÜRETİM	118.767	115.566	112.928	-5.839	-2.638	-4,9	-2,3
ORMANCILIK VE TOMRUKÇULUK	39.439	40.860	30.733	-8.706	-10.127	-22,1	-24,8
BALIKÇILIK VE SU ÜRÜNLERİ YETİŞ.	14.760	14.988	13.645	-1.115	-1.343	-7,6	-9,0
KÖMÜR VE LİNYİT ÇIKARTILMASI	42.501	42.845	39.664	-2.837	-3.181	-6,7	-7,4
HAM PETROL VE DOĞALGAZ ÇIKARIMI	2.260	2.290	2.454	194	164	8,6	7,2
METAL CEVHERİ MADENCİLİĞİ	33.761	33.675	32.276	-1.485	-1.399	-4,4	-4,2
DİĞER MADENCİLİK VE TAŞ OCAKÇILIĞI	58.030	58.574	54.905	-3.125	-3.669	-5,4	-6,3
MADENCİLİĞİ DESTEKLEYİCİ HİZMET	12.481	12.677	12.772	291	95	2,3	0,7
GIDA ÜRÜNLERİ İMALATI	515.856	507.271	507.203	-8.653	-68	-1,7	0,0
İÇECEK İMALATI	17.619	17.311	16.082	-1.537	-1.229	-8,7	-7,1
TÜTÜN ÜRÜNLERİ İMALATI	6.643	6.612	6.377	-266	-235	-4,0	-3,6
TEKSTİL ÜRÜNLERİ İMALATI	460.339	405.588	398.761	-61.578	-6.827	-13,4	-1,7
GİYİM EŞYALARI İMALATI	711.680	706.865	615.865	-95.815	-91.000	-13,5	-12,9
DERİ VE İLGİLİ ÜRÜNLER İMALATI	80.949	79.184	68.098	-12.851	-11.086	-15,9	-14,0
AĞAÇ, AĞAÇ ÜRÜNLERİ VE MANTAR ÜR.	76.152	75.531	69.379	-6.773	-6.152	-8,9	-8,1
KAĞIT VE KAĞIT ÜRÜNLERİ İMALATI	76.907	72.731	70.541	-6.366	-2.190	-8,3	-3,0
KAYITLI MEDYANIN BASILMASI VE ÇOĞ.	48.121	48.081	40.435	-7.686	-7.646	-16,0	-15,9
KOK KÖMÜRÜ VE PETROL ÜRÜNLERİ İM.	9.498	9.403	8.940	-558	-463	-5,9	-4,9
KİMYASAL ÜRÜNLERİ İMALATI	111.062	108.613	106.466	-4.596	-2.147	-4,1	-2,0
ECZACILIK VE ECZ. İLİŞKİN MALZ. İMAL.	41.726	41.136	40.246	-1.480	-890	-3,5	-2,2
KAUÇUK VE PLASTİK ÜRÜNLER İMALATI	253.053	243.112	233.884	-19.169	-9.228	-7,6	-3,8
METALİK OLMAYAN ÜRÜNLER İMALATI	235.884	229.902	213.956	-21.928	-15.946	-9,3	-6,9
ANA METAL SANAYİ	197.584	187.235	177.310	-20.274	-9.925	-10,3	-5,3
FABRİK, METAL ÜRÜNLERİ(MAK. TEC. HAR)	438.567	428.728	400.228	-38.339	-28.500	-8,7	-6,6
BİLGİSAYAR, ELEKTRONİK VE OPTİK ÜR.	59.308	58.548	58.529	-779	-19	-1,3	0,0
ELEKTRİK TEHZİLAT İMALATI	195.013	191.952	193.069	-1.944	1.117	-1,0	0,6
MAKİNE VE EKİPMAN İMALATI	227.157	221.681	212.126	-15.031	-9.555	-6,6	-4,3
MOTORLU KARA TAŞITI VE RÖMORK İM.	262.789	259.400	263.626	837	4.226	0,3	1,6
DİĞER ULAŞIM ARAÇLARI İMALATI	93.730	92.137	99.161	5.431	7.024	5,8	7,6
MOBİLYA İMALATI	194.062	190.165	179.366	-14.696	-10.799	-7,6	-5,7
DİĞER İMALATLAR	88.606	86.860	83.682	-4.924	-3.178	-5,6	-3,7
MAKİNE VE EKİPMAN, KURULUMU VE ONAR.	172.130	169.670	167.029	-5.101	-2.641	-3,0	-1,6
ELK. GAZ, BUHAR VE HAVA. SİS. ÜRET. DAĞT.	123.155	120.250	117.859	-5.296	-2.391	-4,3	-2,0
SUYUN TOPLANMASI ARITILMASI VE DAĞT.	11.447	10.811	9.733	-1.714	-1.078	-15,0	-10,0
KANALİZASYON	22.673	21.875	23.068	395	1.193	1,7	5,5
ATIK MADDELERİN DEĞERLENDİRİLMESİ	88.985	87.572	88.604	-381	1.032	-0,4	1,2
İYLİLEŞTİRME VE DİĞER ATIK YÖN. HİZ.	7.897	7.662	8.189	292	527	3,7	6,9
BİNA İNŞAATI	1.044.010	1.042.053	1.258.300	214.290	216.247	20,5	20,8
BİNA DIŞI YAPILARIN İNŞAATI	309.312	319.386	296.715	-12.597	-22.671	-4,1	-7,1
ÖZEL İNŞAAT FAALİYETLERİ	300.463	303.041	301.590	1.127	-1.451	0,4	-0,5
TOPTAN VE PER. TİC. VE MOT. TAŞIT. ON.	270.035	264.634	266.909	-3.126	2.275	-1,2	0,9
TOPTAN TİC. (MOT. TAŞIT. ONAR. HARİC)	815.173	804.886	758.057	-57.116	-46.829	-7,0	-5,8
PERAKENDE TİC. (MOT. TAŞIT. ONAR. HARİC)	1.498.000	1.486.042	1.466.982	-31.018	-19.060	-2,1	-1,3
KARA TAŞIMA VE BORU HATTI TAŞI.	647.210	629.880	620.132	-27.078	-9.748	-4,2	-1,5
SU YOLU TAŞIMACILIĞI	18.812	18.825	18.007	-805	-818	-4,3	-4,3
HAVAYOLU TAŞIMACILIĞI	34.024	33.489	38.919	4.895	5.430	14,4	16,2
TAŞIMA İÇİN DEPOLAMA VE DESTEK. FA.	305.028	303.567	298.788	-6.240	-4.779	-2,0	-1,6
POSTA VE KURYE FAALİYETLERİ	76.167	77.015	77.669	1.502	654	2,0	0,8
KONAKLAMA	309.793	300.896	298.867	-10.926	-2.029	-3,5	-0,7
YİYECEK VE İÇECEK HİZMETİ FAAL.	760.046	765.587	784.392	24.346	18.805	3,2	2,5
YAYINCILIK FAALİYETLERİ	25.721	26.234	25.045	-676	-1.189	-2,6	-4,5
SİNEMA FİLMİ VE SES KAYDI YAYINCILI.	20.612	21.724	18.991	-1.621	-2.733	-7,9	-12,6
PROGRAMCILIK VE YAYINCILIK FAAL.	12.086	11.915	10.889	-1.197	-1.026	-9,9	-8,6
TELEKOMÜNİKASYON	28.691	28.665	27.303	-1.388	-1.362	-4,8	-4,8
BİLGİSAYAR PROGRAMLAMA VE DANIŞ.	166.323	165.698	173.270	6.947	7.572	4,2	4,6
BİLGİ HİZMET FAALİYETLERİ	25.255	24.788	23.721	-1.534	-1.067	-6,1	-4,3
FINANSAL HİZMET. (SİG. VE EMEK. HAR.)	91.841	91.660	87.367	-4.474	-4.293	-4,9	-4,7
SİGORTA REAS. EMEK. FONL. (ZOR. S.G. HARİC)	26.629	26.379	26.675	46	296	0,2	1,1
FINANS. VE SİG. HİZ. İÇİN YARD. FAAL.	63.572	62.956	64.111	539	1.155	0,8	1,8
GAYRİMENKUL FAALİYETLERİ	172.268	171.491	153.961	-18.307	-17.530	-10,6	-10,2
HUKUKİ VE MUHAŞEBE FAALİYETLERİ	164.439	164.066	152.786	-11.653	-11.280	-7,1	-6,9
İDARİ DANIŞMANLIK FAALİYETLERİ	218.462	220.340	195.721	-22.741	-24.619	-10,4	-11,2
MİMARLIK VE MÜHENDİSLİK FAALİYETİ	189.340	188.359	183.563	-5.777	-4.796	-3,1	-2,5
BİLİMSEL ARAŞTIRMA VE GELİŞ. FAAL.	17.750	17.581	16.908	-842	-673	-4,7	-3,8
REKLAMCILIK VE PAZAR ARAŞTIRMASI	57.416	59.408	54.963	-2.453	-4.445	-4,3	-7,5
DİĞER MESLEKİ, BİLİM. VE TEK. FAAL.	52.206	51.151	40.774	-11.432	-10.377	-21,9	-20,3
VETERİNERLİK HİZMETLERİ	11.997	11.868	12.095	98	227	0,8	1,9
KIRALAMA VE LEASING FAALİYETLERİ	26.963	27.060	27.324	361	264	1,3	1,0
İSTİHDAM FAALİYETLERİ	88.625	93.336	96.371	7.746	3.035	8,7	3,3
SEYAHAT ACENTESİ, TUR OPER. REZ. HİZ	63.044	62.839	64.079	1.035	1.240	1,6	2,0
GÜVENLİK VE SORUŞTURMA FA.	240.397	246.008	232.820	-7.577	-13.188	-3,2	-5,4
BİNA VE ÇEVRE DÜZENLEME FA.	504.785	490.514	555.404	50.619	64.890	10,0	13,2
BÜRO YÖNETİMİ, BÜRO DESTEĞİ FAAL.	332.656	323.222	279.699	-52.957	-43.523	-15,9	-13,5
KAMU YÖN. VE SAVUNMA, ZOR. SOS. GÜV. EĞİTİM	724.298	710.542	697.334	-26.964	-13.208	-3,7	-1,9
İNSAN SAĞLIĞI HİZMETLERİ	914.874	884.871	782.638	-132.236	-102.233	-14,5	-11,6
YATILI BAKIM FAALİYETLERİ	50.544	50.144	48.983	-1.561	-1.161	-3,1	-2,3
SOSYAL HİZMETLER	75.531	72.393	77.801	2.270	5.408	3,0	7,5
YARATICI SANATLAR, EĞLENCE FAAL.	14.396	14.757	13.427	-969	-1.330	-6,7	-9,0
KÜTÜPHANE, ARŞİV VE MÜZELER	5.669	5.630	4.448	-1.221	-1.182	-21,5	-21,0
KUMAR VE MÜŞTEREK BAHİS FAAL	5.005	5.124	4.897	-108	-227	-2,2	-4,4
SPOR, EĞLENCE VE DİNLENME FAAL.	56.658	56.573	59.861	3.203	3.288	5,7	5,8
ÜYE OLUNAN KURULUŞ FAALİYETLERİ	71.827	70.827	63.632	-8.195	-7.195	-11,4	-10,2
BİLGİSAYAR VE KİŞİSEL EV EŞYA. ON.	52.968	52.227	49.644	-3.324	-2.583	-6,3	-4,9
DİĞER HİZMET FAALİYETLERİ	122.379	121.060	122.901	522	1.841	0,4	1,5
EV İÇİ ÇALIŞANLARIN FAALİYETLERİ	20.733	20.211	26.717	5.984	6.506	28,9	32,2
HANEHALKLARI TAR. KENDİ İHT. FAAL.	352	359	260	-92	-99	-26,1	-27,6
ULUSLARARASI ÖRGÜT VE TEMS. FA.	4.766	4.704	4.499	-267	-205	-5,6	-4,4
EK-9 EV HİZMETLERİNDE 10 GÜNDEN FAZLA Ç.	36.800	37.613	30.309	-6.491	-7.304	-17,6	-19,4
Toplam	16.799.891	16.553.356	16.239.839	-560.052	-313.517	-3,3	-1,9

Ek 2. İLLERE GÖRE ÜCRETLİ ÇALIŞAN SAYILARI	Şub.23	Oca.23	Şub.24	İstihdam Payı (%)	Yıllık Değişim (Çalışan)	Aylık Değişim (Çalışan)	Yıllık Değişim (%)	Aylık Değişim (%)
ADANA	348.001	314.620	356.384	2,2	8.383	41.764	2,4	13,3
ADIYAMAN	52.478	34.709	88.836	0,5	36.358	54.127	69,3	155,9
AFYONKARAHİSAR	104.950	106.123	100.063	0,6	-4.887	-6.060	-4,7	-5,7
AĞRI	33.723	34.314	30.054	0,2	-3.669	-4.260	-10,9	-12,4
AMASYA	49.184	49.638	47.263	0,3	-1.921	-2.375	-3,9	-4,8
ANKARA	1.308.344	1.314.104	1.250.528	7,7	-57.816	-63.576	-4,4	-4,8
ANTALYA	646.004	636.911	633.647	3,9	-12.357	-3.264	-1,9	-0,5
ARTVİN	26.196	26.680	23.373	0,1	-2.823	-3.307	-10,8	-12,4
AYDIN	186.797	185.563	185.035	1,1	-1.762	-528	-0,9	-0,3
BALIKESİR	215.107	216.101	211.462	1,3	-3.645	-4.639	-1,7	-2,1
BİLECİK	54.395	54.777	48.780	0,3	-5.615	-5.997	-10,3	-10,9
BİNGÖL	29.047	29.666	27.081	0,2	-1.966	-2.585	-6,8	-8,7
BİTLİS	36.372	36.641	32.867	0,2	-3.505	-3.774	-9,6	-10,3
BOLU	68.666	69.305	63.298	0,4	-5.368	-6.007	-7,8	-8,7
BURDUR	36.923	37.497	36.343	0,2	-580	-1.154	-1,6	-3,1
BURSA	803.215	804.714	747.846	4,6	-55.369	-56.868	-6,9	-7,1
ÇANAKKALE	99.595	99.678	96.163	0,6	-3.432	-3.515	-3,4	-3,5
ÇANKIRI	31.588	31.696	31.914	0,2	326	218	1,0	0,7
ÇORUM	66.351	66.791	63.318	0,4	-3.033	-3.473	-4,6	-5,2
DENİZLİ	215.472	217.006	200.105	1,2	-15.367	-16.901	-7,1	-7,8
DIYARBAKIR	184.415	177.534	195.488	1,2	11.073	17.954	6,0	10,1
EDİRNE	70.158	70.507	64.774	0,4	-5.384	-5.733	-7,7	-8,1
ELAZIĞ	75.938	73.165	76.972	0,5	1.034	3.807	1,4	5,2
ERZİNCAN	33.476	34.979	32.148	0,2	-1.328	-2.831	-4,0	-8,1
ERZURUM	91.590	93.506	83.977	0,5	-7.613	-9.529	-8,3	-10,2
ESKİŞEHİR	195.011	195.736	187.216	1,2	-7.795	-8.520	-4,0	-4,4
GAZİANTEP	356.399	264.638	379.921	2,3	23.522	115.283	6,6	43,6
GİRESUN	61.796	62.443	58.267	0,4	-3.529	-4.176	-5,7	-6,7
GÜMÜŞHANE	15.203	15.657	13.038	0,1	-2.165	-2.619	-14,2	-16,7
HAKKARİ	27.555	27.763	23.581	0,1	-3.974	-4.182	-14,4	-15,1
HATAY	127.920	80.824	180.800	1,1	52.880	99.976	41,3	123,7
İSPARTA	66.895	67.524	63.909	0,4	-2.986	-3.615	-4,5	-5,4
MERSİN	336.295	334.810	345.989	2,1	9.694	11.179	2,9	3,3
İSTANBUL	4.770.657	4.807.857	4.450.567	27,4	-320.090	-357.290	-6,7	-7,4
İZMİR	1.047.675	1.049.782	983.595	6,1	-64.080	-66.187	-6,1	-6,3
KARS	25.732	26.353	23.166	0,1	-2.566	-3.187	-10,0	-12,1
KASTAMONU	56.563	57.337	53.383	0,3	-3.180	-3.954	-5,6	-6,9
KAYSERİ	254.219	258.273	241.440	1,5	-12.779	-16.833	-5,0	-6,5
KIRKLARELİ	78.260	77.784	73.354	0,5	-4.906	-4.430	-6,3	-5,7
KIRŞEHİR	28.925	29.358	27.872	0,2	-1.053	-1.486	-3,6	-5,1
KOCAELİ	627.599	627.336	599.568	3,7	-28.031	-27.768	-4,5	-4,4
KONYA	363.425	366.845	356.707	2,2	-6.718	-10.138	-1,8	-2,8
KÜTAHYA	99.077	99.976	94.270	0,6	-4.807	-5.706	-4,9	-5,7
MALATYA	81.527	62.685	109.245	0,7	27.718	46.560	34,0	74,3
MANİSA	285.393	285.850	274.991	1,7	-10.402	-10.859	-3,6	-3,8
K.MARAŞ	113.567	53.115	159.473	1,0	45.906	106.358	40,4	200,2
MARDİN	111.701	113.994	107.785	0,7	-3.916	-6.209	-3,5	-5,4
MUĞLA	247.013	242.893	243.171	1,5	-3.842	278	-1,6	0,1
MUŞ	31.834	32.171	27.117	0,2	-4.717	-5.054	-14,8	-15,7
NEVŞEHİR	49.842	50.878	49.970	0,3	128	-908	0,3	-1,8
NİĞDE	42.285	43.036	41.639	0,3	-646	-1.397	-1,5	-3,2
ORDU	100.121	100.766	99.025	0,6	-1.096	-1.741	-1,1	-1,7
RİZE	51.245	52.504	47.644	0,3	-3.601	-4.860	-7,0	-9,3
SAKARYA	222.414	222.703	217.412	1,3	-5.002	-5.291	-2,2	-2,4
SAMSUN	208.262	209.790	208.482	1,3	220	-1.308	0,1	-0,6
SİİRT	32.526	33.188	29.440	0,2	-3.086	-3.748	-9,5	-11,3
SİNOP	30.580	30.658	29.069	0,2	-1.511	-1.589	-4,9	-5,2
SIVAS	81.286	83.100	74.957	0,5	-6.329	-8.143	-7,8	-9,8
TEKİRDAĞ	334.631	333.788	308.064	1,9	-26.567	-25.724	-7,9	-7,7
TOKAT	70.532	71.728	67.882	0,4	-2.650	-3.846	-3,8	-5,4
TRABZON	127.302	128.730	121.462	0,7	-5.840	-7.268	-4,6	-5,6
TUNCELİ	8.768	8.955	8.636	0,1	-132	-319	-1,5	-3,6
URFA	173.218	152.058	178.271	1,1	5.053	26.213	2,9	17,2
UŞAK	72.197	72.381	66.903	0,4	-5.294	-5.478	-7,3	-7,6
VAN	108.891	110.032	100.936	0,6	-7.955	-9.096	-7,3	-8,3
YOZGAT	42.652	43.528	40.057	0,2	-2.595	-3.471	-6,1	-8,0
ZONGULDAK	108.754	109.516	95.367	0,6	-13.387	-14.149	-12,3	-12,9
AKSARAY	59.461	60.117	59.190	0,4	-271	-927	-0,5	-1,5
BAYBURT	8.658	8.817	8.403	0,1	-255	-414	-2,9	-4,7
KARAMAN	42.476	43.158	40.084	0,2	-2.392	-3.074	-5,6	-7,1
KIRIKKALE	40.710	40.060	38.091	0,2	-2.619	-1.969	-6,4	-4,9
BATMAN	92.073	93.364	87.988	0,5	-4.085	-5.376	-4,4	-5,8
ŞIRNAK	57.011	57.361	54.672	0,3	-2.339	-2.689	-4,1	-4,7
BARTIN	32.926	33.007	31.845	0,2	-1.081	-1.162	-3,3	-3,5
ARDAHAN	9.320	9.397	8.390	0,1	-930	-1.007	-10,0	-10,7
İĞDIR	19.425	19.325	20.132	0,1	707	807	3,6	4,2
YALOVA	86.407	85.923	85.787	0,5	-620	-136	-0,7	-0,2
KARABÜK	39.973	40.077	37.167	0,2	-2.806	-2.910	-7,0	-7,3
KİLİS	20.818	17.027	22.367	0,1	1.549	5.340	7,4	31,4
OSMANİYE	60.187	43.978	71.274	0,4	11.087	27.296	18,4	62,1
DÜZCE	86.714	87.177	83.089	0,5	-3.625	-4.088	-4,2	-4,7
Toplam	16.799.891	16.553.356	16.239.839	100,0	-560.052	-313.517	-3,3	-1,9