

Merve Dündar<sup>1</sup>  
Proje Yöneticisi**İSRAİL'E İHRACATIN AKSAMASI HER İLİ FARKLI  
ETKİLEYECEK**

## DEĞERLENDİRME NOTU

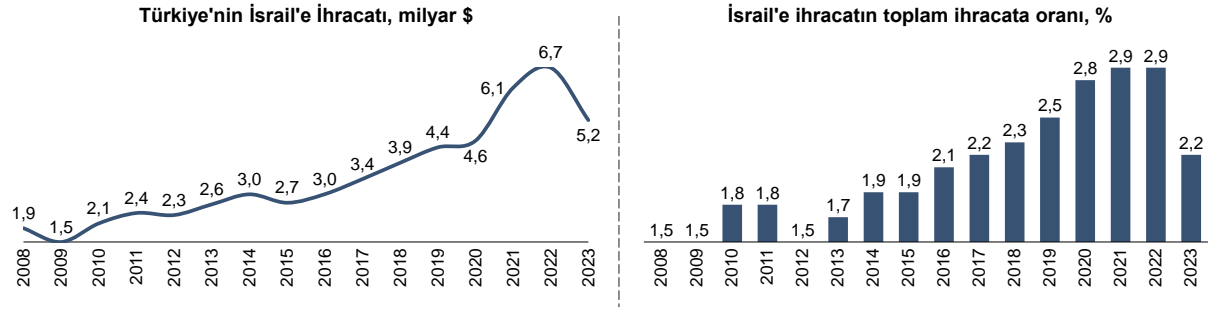
7 Ekim 2023 tarihinde Gazze Şeridi'nde başlayan çatışmalar ve sonrasındaki gelişmeler nedeniyle Türkiye'den İsrail'e ihracat, Ticaret Bakanlığı tarafından 9 Nisan 2024 tarihi itibarıyla 54 ürün grubu altında yer alan ürünler için kısıtlandı.<sup>i</sup> Ardından, 3 Mayıs 2024 tarihinde ise devlet düzeyinde tedbirlerin ikinci aşamasına geçilerek İsrail'le ilgili ihracat ve ithalat işlemleri tüm ürünleri kapsayacak şekilde durduruldu.<sup>ii</sup> Bu kararla birlikte, gümrük beyannamesi tescilli yapılmazken İsrail menşeli ürünlerin farklı ülkelerden ithalatına da izin verilmemektedir.

Türkiye'nin İsrail'e yönelik ticaretini durdurma kararı, Türkiye'nin tarihinde ilk defa başka bir ülkeye karşı ekonomik yaptırım uygulaması ve doğrudan ekonomik ticari ilişkilere müdahale etmesi anlamına gelmektedir. Her ne kadar bu ekonomik yaptırım kararı haklı bir gerekçeye dayanıyor olsa da, alınan idari kararın ülke genelindeki yükünün hakça bölüşülmediğini rakamlardan çıkarabilmek mümkün. Bu yazıda, bu kararın olası etkileri, özellikle iller ve sektörler açısından incelenmektedir.

TÜİK Özel Ticaret Sistemi<sup>iii</sup> verilerine göre, 2008 yılında 1,9 milyar dolar olan Türkiye'nin İsrail'e ihracatı, 2022 yılına gelindiğinde 3,5 katına çıkarak 6,7 milyar dolar oldu. İsrail, 2022 yılında Türkiye'nin en fazla ihracat yaptığı onuncu ülke konumundaydı. Ancak, yaşanan gelişmeler sonrası Türkiye'nin İsrail'e ihracatı önemli ölçüde azaldı. 2022 yılında 6,7 milyar dolar olan ihracat rakamı, 2023 yılında yüzde 23,3'lük bir düşüşle 5,2 milyar dolara geriledi. 2024 yılının ilk üç ayında ise bu rakam 1,1 milyar dolar oldu. Böylece, Türkiye'nin toplam ihracatı içerisinde İsrail'e ihracatının payı 2022 yılında yüzde 2,9 iken, 2023 yılında yüzde 2,2'ye geriledi. Bu oran, 2023 yılında Türkiye'nin en fazla ihracat yaptığı Almanya'nın toplam ihracatımızdan aldığı payın yüzde 8,1 olduğunu düşündüğümüzde önemli bir orandır.

<sup>1</sup> <https://www.tepav.org.tr/tr/ekibimiz/s/1376/Mukaddes+Merve+Dundar>

Bu çalışmada ifade edilen bulgular, yorumlar, sonuçlar, öneriler ve görüşler tamamen yazarına aittir. TEPAV'ın resmi görüşü değildir. © TEPAV, aksi belirtilmedikçe her hakkı saklıdır.

**Grafik 1. Türkiye'nin İsrail'e ihracatı ve toplam ihracata oranı, 2013-2023**

Kaynak: TÜİK, Dış Ticaret İstatistikleri (Özel Ticaret Sistemi) ve TEPAV hesaplamaları

İller bazında incelendiğinde, özellikle Siirt dikkat çekmektedir. 2023 yılında Siirt'in toplam ihracatının %37,1'inin İsrail'e yapıldığı görülmektedir. Bu oran, diğer illerle karşılaştırıldığında oldukça yüksektir. Siirt'i, yüzde 17,2 ile Burdur, yüzde 8,0 ile Bilecik, yüzde 7,3 ile Çanakkale ve yüzde 5,4 ile Kütahya ve Denizli takip etmektedir.

**Tablo 1. İllere göre İsrail'e ihracat, 2023**

İller	İlin İsrail'e ihracatı, bin \$, 2023	İlin toplam ihracatı, bin \$, 2023	İsrail'e ihracatın ilin toplam ihracatındaki payı, 2023*
Siirt	15.583	41.961	37,1%
Burdur	44.258	256.719	17,2%
Bilecik	11.368	142.385	8,0%
Çanakkale	11.888	163.320	7,3%
Kütahya	16.178	297.475	5,4%
Denizli	226.979	4.202.750	5,4%
Muğla	56.690	1.067.343	5,3%
Balıkesir	44.953	1.089.105	4,1%
Hatay	98.243	2.573.209	3,8%
Sivas	3.657	100.520	3,6%
Sakarya	204.322	5.883.976	3,5%
Mersin	95.201	3.025.409	3,1%
Afyonkarahisar	9.867	337.707	2,9%
Aydın	32.751	1.170.593	2,8%
Malatya	10.720	386.556	2,8%
Kayseri	88.934	3.213.645	2,8%
Karaman	7.836	301.185	2,6%
Diyarbakır	7.793	303.918	2,6%
Çorum	46.236	1.890.396	2,4%
İstanbul	2.774.013	116.881.505	2,4%

\* İsrail'e ihracatın ilin toplam ihracatındaki payının en yüksek olduğu ilk 20 il

Kaynak: TÜİK, Dış Ticaret İstatistikleri (Özel Ticaret Sistemi) ve TEPAV hesaplamaları

İllerin İsrail'e yaptığı ihracatın, ilin milli geliri içindeki payı ise farklılık göstermektedir. Bu oran, Burdur'da yüzde 2,5, Denizli'de yüzde 2,3, Sakarya'da yüzde 1,9, Hatay'da yüzde 1,8 ve Çorum'da yüzde 1,7'dir. İsrail'e en fazla ihracat yapan İstanbul'da ise yüzde 1,3'tür.

**Tablo 2. İllere göre İsrail'e ihracatın ilin GSYH değerine oranı, 2022**

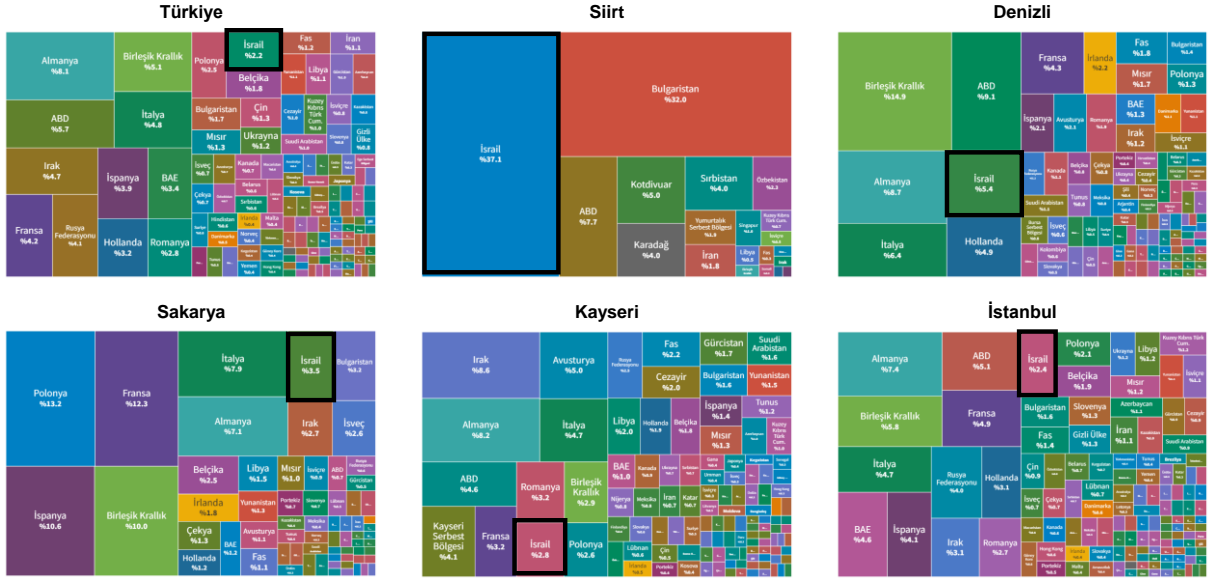
İller	İlin İsrail'e ihracatı, bin TL, 2022	İlin GSYH değeri (2009 Bazlı), bin TL, 2022	İlin İsrail'e ihracatının, ilin GSYH değerine oranı, 2022**
Burdur	917.664	37.116.097	2,5%
Denizli	3.861.260	165.127.038	2,3%
Sakarya	3.134.235	169.161.202	1,9%
Hatay	3.476.437	196.317.078	1,8%
Çorum	925.838	53.320.061	1,7%
Gaziantep	4.347.100	309.752.037	1,4%
İstanbul	61.608.855	4.564.280.141	1,3%
Siirt	327.804	26.302.237	1,2%
Kayseri	1.980.842	211.510.274	0,9%
Kocaeli	5.141.643	622.576.485	0,8%
Mersin	2.077.161	309.948.303	0,7%
Karabük	200.789	30.532.178	0,7%
Bilecik	289.990	47.222.974	0,6%
Muğla	1.132.726	192.832.534	0,6%
Kütahya	471.775	81.099.356	0,6%
İzmir	5.250.005	972.237.714	0,5%
Osmaniye	308.705	58.930.295	0,5%
Bursa	3.060.226	609.195.650	0,5%
Adana	1.501.263	308.089.716	0,5%
Aydın	654.198	143.554.890	0,5%

\*\*İsrail'e ihracatın ilin GSYH değerine oranının en yüksek olduğu ilk 20 il

Kaynak: TÜİK, Dış Ticaret İstatistikleri (Özel Ticaret Sistemi) ve TEPAV hesaplamaları

İsrail, 2023 yılı verilerine göre, Türkiye'nin en fazla ihracat yaptığı 13. ülkedir. İsrail, 2023 yılında Siirt'in birinci, Denizli'nin beşinci, Sakarya'nın yedinci, Kayseri'nin onuncu ve İstanbul'un 12. ihracat pazarı olmuştur.

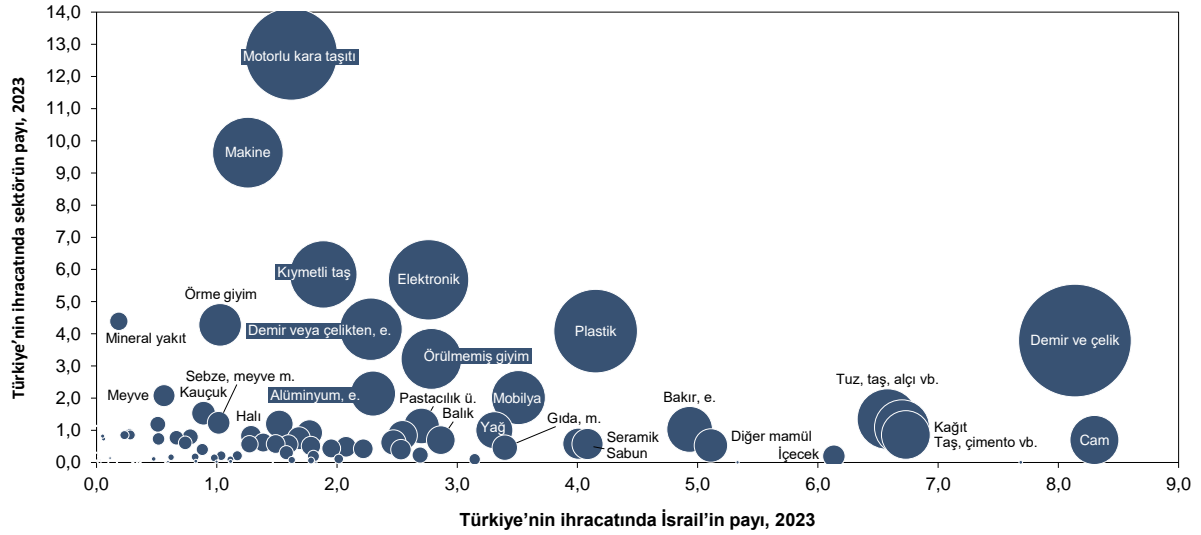
**Grafik 2. Türkiye'nin ve illerin ihracat yaptığı ülkeler, 2023**



Kaynak: TÜİK, Dış Ticaret İstatistikleri (Özel Ticaret Sistemi) ve TEPAV hesaplamaları

Sektörel olarak incelendiğinde, 2023 yılında cam ve cam eşya sektöründeki toplam ihracatın yüzde 8,3'ünün İsrail'e yapıldığı görülmektedir. Bu sektörü yüzde 8,1 ile demir ve çelik sektörü takip etmektedir. Türkiye'nin ihracatında yüzde 12,7 ile en büyük paya sahip olan motorlu kara taşıtları sektörü ihracatında İsrail'in payı yüzde 1,6'dır. Yine Türkiye'nin ihracatında önemli bir yeri olan makine, kıymetli taş ve elektronik sektörlerindeki ihracatta da İsrail'in payı yüzde 1,3 ile yüzde 2,8 arasında değişmektedir.

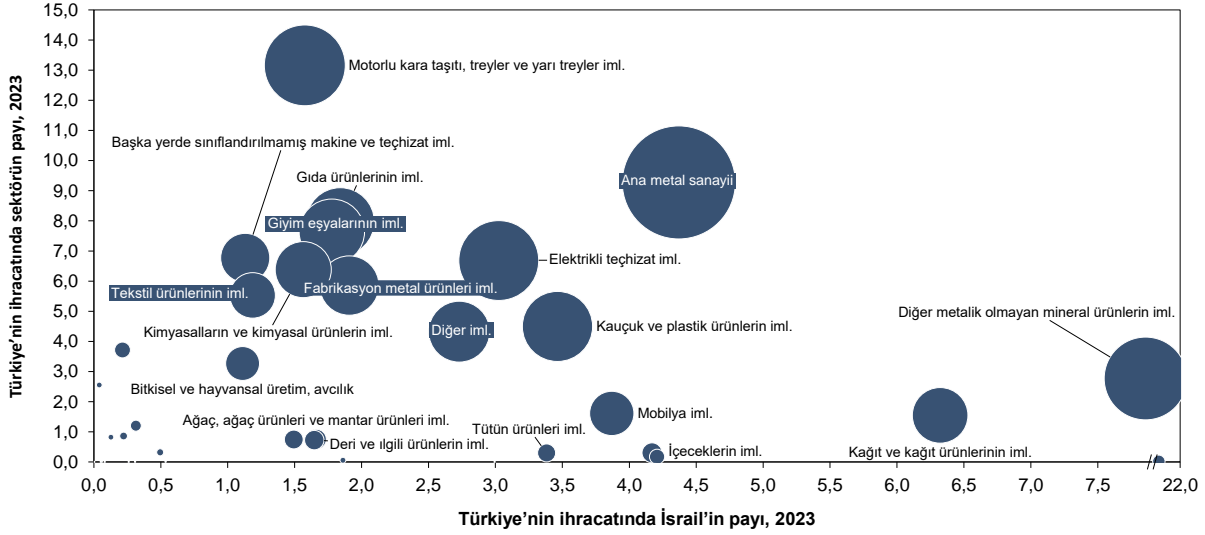
**Grafik 3. Fasıllara (HS2) göre ihracat, 2023**



Not: Daire büyüklükleri, Türkiye'nin İsrail'e olan ihracat hacmini temsil etmektedir. (2023)  
Kaynak: TÜİK, Dış Ticaret İstatistikleri (Özel Ticaret Sistemi) ve TEPAV hesaplamaları

Ekonomik faaliyetlere göre incelendiğinde, Türkiye'den İsrail'e en fazla ihracat yapan beş sektörün, "ana metal sanayii", "diğer metalik olmayan mineral ürünlerin imalatı", "motorlu kara taşıtı, treyler (römork) ve yarı treyler (yarı römork) imalatı", "elektrikli teçhizat imalatı" ve "kauçuk ve plastik ürünlerin imalatı" sektörleri olduğu görülmektedir. Bu sektörlerdeki ihracat, İsrail'e yapılan ihracatın yüzde 53,3'ünü oluşturmaktadır.

**Grafik 4. Ekonomik faaliyetlere (ISIC, Rev. 4) göre ihracat, 2023**



Not: Daire büyüklükleri, Türkiye'nin İsrail'e olan ihracat hacmini temsil etmektedir. (2023)

Kaynak: TÜİK, Dış Ticaret İstatistikleri (Özel Ticaret Sistemi) ve TEPAV hesaplamaları

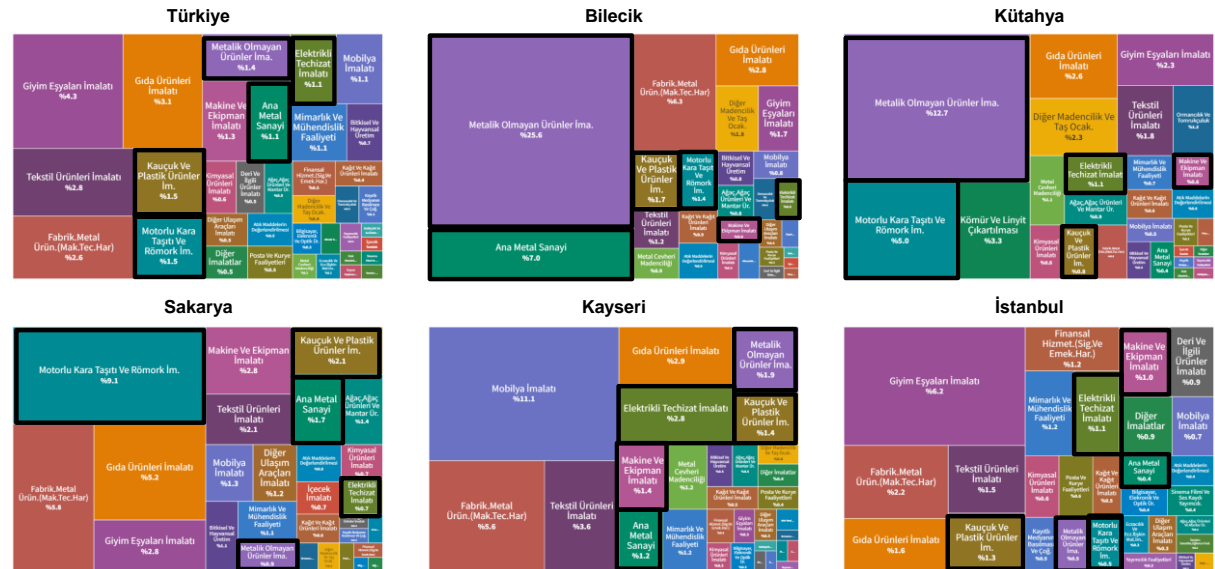
Bu ilk beş sektördeki sigortalı çalışan sayısı, Türkiye'deki toplam sigortalı çalışan sayısının yüzde 6,6'sını (1,2 milyon kişi) oluşturmaktadır. İller bazında toplam sigortalı çalışan sayısına bakıldığında Bilecik, Kütahya ve Sakarya başta olmak üzere birçok ilde bu sektörlerin il için önemli bir istihdam kaynağı olduğu görülmektedir.

Tablo 3. 4-1/a kapsamındaki zorunlu sigortalıların illere göre dağılımı, 2022

İller	Beş sektördeki sigortalı çalışan sayısı, 2022	İldeki toplam sigortalı çalışan sayısı, 2022	Beş sektördeki sigortalı çalışanın, ildeki toplam sigortalı çalışana oranı	İldeki toplam sigortalı çalışanın, Türkiye'deki toplam sigortalı çalışana oranı
Bilecik	20.021	55.271	36,2%	0,3%
Kütahya	20.551	102.487	20,1%	0,6%
Sakarya	32.796	224.623	14,6%	1,3%
Burdur	4.008	38.178	10,5%	0,2%
Hatay	20.870	208.113	10,0%	1,2%
Afyonkarahisar	10.427	109.590	9,5%	0,6%
Çanakkale	9.315	100.558	9,3%	0,6%
Kayseri	19.871	265.386	7,5%	1,5%
Denizli	15.651	220.274	7,1%	1,3%
Çorum	3.875	68.648	5,6%	0,4%
Balıkesir	11.687	219.074	5,3%	1,3%
Aydın	9.412	187.312	5,0%	1,1%
Sivas	4.238	87.136	4,9%	0,5%
Mersin	13.493	339.389	4,0%	2,0%
İstanbul	181.375	4.828.037	3,8%	27,9%
Diyarbakır	6.130	198.033	3,1%	1,1%
Karaman	1.274	44.507	2,9%	0,3%
Malatya	3.083	124.088	2,5%	0,7%
Muğla	5.965	241.790	2,5%	1,4%
Siirt	830	33.906	2,4%	0,2%
Türkiye Geneli	1.150.538	17.332.991	6,6%	100,0%

Kaynak: SGK, TÜİK, TEPAV hesaplamaları

Grafik 5. 4-1/a kapsamındaki zorunlu sigortalıların faaliyet grubu ve illere göre dağılımı, 2022



Not: Türkiye'nin İsrail'e ihracat yaptığı sektörler (ISIC, Rev. 4) dikkate alınmıştır.

Kaynak: SGK, TÜİK, TEPAV hesaplamaları

Türk ihracatçıları, iç ve dış kaynaklı bir dizi zorlukla mücadele ederken İsrail'e yapılan ihracatın durdurulması da bu zorluklara eklendi. Her ne kadar bu ekonomik yaptırım kararı hâkli bir gerekçeye dayansa da, alınan idari kararın yükünün ülke sathında eşit bir biçimde paylaşılmadığı rakamlara bakıldığında görülmektedir. Bu çerçevede, alınan idari karardan olumsuz etkilenen yöre, şirket ve çalışanların bu karardan kaynaklanan zararlarının nasıl tazmin edileceğine ilişkin bir mekanizma tasarlanması gerekmektedir.

<sup>i</sup> Ticaret Bakanlığı Resmi Web Sitesi. "İsrail'e İhracat Kısıtlaması". 9 Nisan 2024.

<https://ticaret.gov.tr/haberler/israile-ihracat-kisitlamasi>

<sup>ii</sup> Ticaret Bakanlığı Resmi X Hesabı. "Ülkemizin İsrail ile Ticaret Konusunda Almış Olduğu Kararlara İlişkin Basın Açıklaması". 2 Mayıs 2024. <https://twitter.com/ticaret/status/1786126879763599797>

<sup>iii</sup> Dış ticaret istatistikleri genel ticaret sistemi ve özel ticaret sistemi olmak üzere iki farklı ticaret sistemine göre hesaplanmaktadır. Genel ticaret sisteminde, bir ülkenin ekonomik alanına giren ve ekonomik alanından çıkan mallar kapsamaktadır. Bu sistemde, ülkenin ekonomik alanını oluşturan serbest bölgeler, gümrük antrepoları ve serbest dolaşım alanına giren veya bu alanlardan çıkan mallar hesaplamalara katılmaktadır. Özel ticaret sisteminde ise, gümrük antrepoları ve serbest bölgeler istatistiklerde yer almamakta, sadece ülkenin serbest dolaşım alanına giren ve bu alandan çıkan mallar kapsamaktadır.