

**Berat Yücel<sup>1</sup>**  
*Politika Analisti*

## TÜRKİYE'DE HANGİ İLLER BÖLGESEL KALKINMA TUZAĞINDA?

### GİRİŞ

Türkiye, gelişmiş ekonomilere yakınsama hedefi doğrultusunda yaşanan yapısal dönüşümler sayesinde artan verimlilikle geçen bir yüzyıllık kalkınma dönemini geride bırakmış durumda. Türkiye'nin kentli nüfus oranı 1960'ta %32'den 2022'de %77'ye benzer bir biçimde kişi başı gayrisafi milli geliri 1967'de 460 dolardan 2022'de 10.640 dolara yükseldi (Dünya Bankası, 2024). Kentleşmenin artmasıyla paralel olarak Türkiye, 1923'te toplumun %90'ının tarımda çalıştığı bir istihdam yapısından sanayi ve hizmetlerin toplam istihdam içindeki payının %85'e yaklaştığı bir dönüşüm geçirdi (TÜİK, 2023). Günümüzde G20 üyesi olan Türkiye 2022 itibarıyla dünyanın en büyük 19.ekonomisi ve dolayısıyla kendi bölgesinin ve dünyanın önemli ekonomik merkezlerinden biri. (Dünya Bankası, 2024)

Türkiye'nin son yüzyılda yaşadığı ekonomik kalkınma, her ne kadar ülkenin genel refah düzeyini artırmış olsa da bu süreç ülke içinde bölgesel dengesizlikleri de beraberinde getirmiştir. Bu durum bölgelerin üretim potansiyelini gerçekleştirilememesine ve dolayısıyla verimlilik kaybına, gelir dağılımında adaletsizliğe ve fırsat eşitsizliğine dolayısıyla toplumsal hoşnutsuzluğa, geride kalmış ya da "üzerine yeterince düşünülmemiş" bölgelerin yatırım çekememesine, işsizliğin beslenmesine ve iş imkânlarının daha çok olduğu gelişmiş bölgelere göçlerin artmasına neden olmaktadır.

Bölgesel kalkınmanın, ulusal kalkınmanın şartı olduğu kabul edilmesi gereken bir gerçektir. Önümüzdeki dönemde Türkiye'nin hâlihazırdaki ekonomik konumunu daha ileriye taşıyabilmesi için ulusal düzeyde olduğu kadar bölgesel ve

<sup>1</sup><https://www.tepav.org.tr/tr/ekibimiz/s/1433/Berat+Yucel>

\*Görselleştirmelere katkılarından dolayı yazar Sercan Sevgili'ye teşekkür ederim.

Bu çalışmada ifade edilen bulgular, yorumlar, sonuçlar, öneriler ve görüşler tamamen yazarına aittir. TEPAV'ın resmi görüşü değildir. © TEPAV, aksi belirtilmedikçe her hakkı saklıdır.

yerel düzeyde de yeşil ve dijital dönüşüm, hızla gelişen yapay zekâ, göç ve yaşlanan nüfus yapısı gibi gerçeklerin ortaya çıkardığı bu yeni geçiş dönemini başarıyla yönetebilmesi gerekmektedir. Bunun için de öncelikle hangi bölgelerin ve illerin “üzerinde yeterince düşünülmeyişi” tespit edilmeli ve bu bölgelerde yerel kalkınma ajansları gibi bölgesel ihtiyaçlara yönelik politika önerileri ve projeler hazırlayabilen mekanizmalar güçlendirilmelidir.

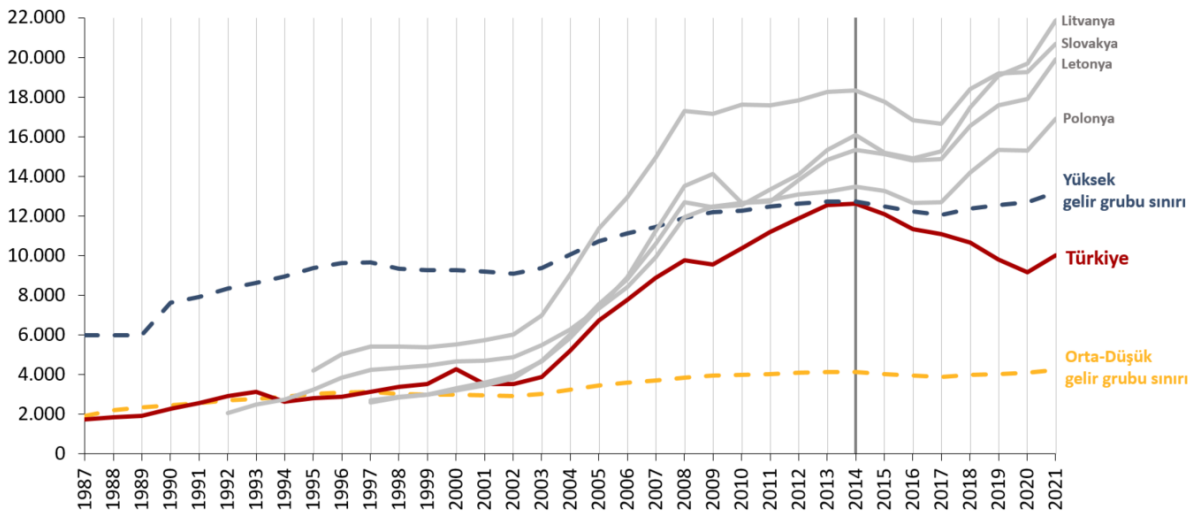
Bu değerlendirme notunda ilk olarak orta gelir tuzağı kavramı çerçevesinde Türkiye'nin güncel durumu, sonrasında Türkiye ekonomisinin coğrafi yapısı, kişi başı milli gelir değişkeni kullanılarak incelenmiştir. Daha sonra, Diemer vd., (2022) tarafından Avrupa örneği üzerinden incelenen "bölgesel kalkınma tuzağı" kavramı Türkiye'ye uyarlanmıştır. Böylece kalkınma tuzağında olan ve kalkınma tuzağı riskiyle karşı karşıya kalmış bölgeler saptanmıştır. Kalkınma tuzağı içinde saptanan iller ve bölgeler arasında Ankara ili ve Bursa, Antalya, Trabzon, Samsun ve Şanlıurfa alt bölgeleri bulunmaktadır.

### Orta gelir tuzağı ve Türkiye

Orta gelir tuzağı kavramı ilk kez Indermit Gill ve Homi Kharas'ın 2007'de yayınlanan “An East Asian Renaissance – Ideas For Economic Growth” adlı raporunda ortaya atılmıştır. Buna göre orta gelir tuzağı kavramı, düşük gelir düzeyinden orta gelir düzeyine geçen ülkelerin önceden sahip oldukları düşük maliyetli işgücü avantajlarını daha fazla sürdürmemeleri ve gelişmiş ekonomilerle rekabet edebilmeleri için ihtiyaçları olan yüksek verimlilikteki ekonomik yapıya sahip olamamaları dolayısıyla sahip oldukları dış ticaret avantajlarını ve ekonomik büyüme potansiyellerini kaybetmeleri durumunu ifade etmektedir.

Dünya Bankası'nın Atlas yöntemini kullanarak hesapladığı kişi başına düşen milli gelir temel alınarak yapılan ülke gelir grubu sınıflandırmasına göre, Brezilya ve Güney Afrika orta-yüksek gelir grubuna yükselmiş durumda ve bu statüyü 34 yıldır sürdürmektedir. Benzer şekilde, Meksika 32 yıldır ve Malezya ise 30 yıldır aynı gelir grubunda bulunmaktadır.

### Şekil 1 - Kişi başı gayrisafi milli hasıla, Atlas metodu, USD, 1987-2021



Kaynak: Dünya Bankası, TEPAV görselleştirmeleri

Türkiye'nin son 20 yılını incelediğimizde kişi başı milli gelirin hızlı bir biçimde arttığı görülmektedir. Türkiye gibi orta-düşük gelir grubundan orta-yüksek gelir grubuna yükselmiş ülkeleri incelediğimizde Şili'nin 19, Letonya'nın 8, Litvanya'nın 11, Polonya'nın 13 ve Slovakya'nın 2002 yılından başlayarak 11 yıl içinde orta-yüksek gelir grubundan yüksek gelir

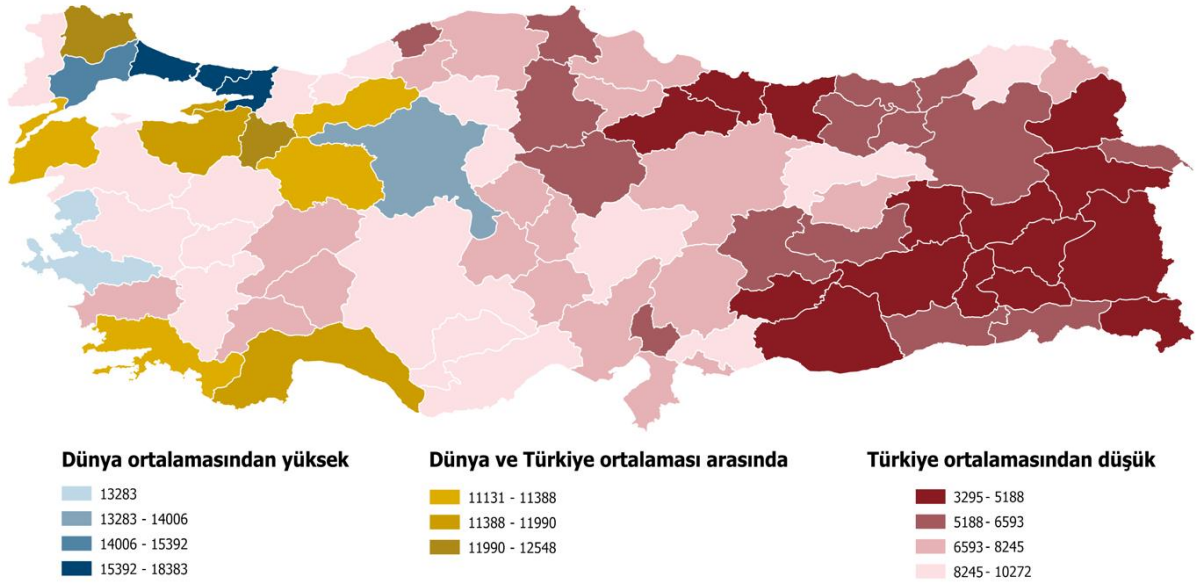
grubuna yükseldiğini görüyoruz. Ayrıca AB üyelik süreci 2004'te tamamlanan Letonya'nın AB üyesi olduktan sonra yaklaşık beş, Litvanya'nın sekiz, Polonya'nın beş ve Slovakya'nın üç yıl sonra bir üst gelir grubuna çıktığını göz önüne almak faydalı olacaktır. Ancak, 2002'de 3.540 dolar olan kişi başı milli gelirin 2014'te 12.630 dolara yükselerek yüksek gelir grubu sınırına dayanmış olmasına rağmen Türkiye, günümüzde içinde bulunduğu orta-yüksek gelir grubundan yüksek gelir grubuna henüz geçebilmiş değildir.

### Bölgesel yaklaşım

Türkiye'de ekonomik yapının coğrafi olarak homojen olmaması, yapılacak olan ekonomik değerlendirmelerin bölge bazlı olmasını gerekli kılmaktadır. Her bölgenin öne çıkan sektörleri ve beşeri-fiziki sermaye kompozisyonu açısından ayrışması, Türkiye'nin kalkınma sürecinde karşılaştığı engelleri değerlendirirken göz önüne alınmalıdır. Bölgesel değerlendirmelerin kalkınma ekseninde doğru bir biçimde yapılabilmesi için bölgelerin ana ekonomik özelliklerinin tespit edilmesi gerekmektedir.

Yüksek kişi başı gelir, toplumda daha fazla harcama gücüne, adil bir gelir dağılımıyla birlikte ekonomik refahın geniş bir kesime yayılmasına ve dolayısıyla bu durumun daha iyi eğitim, sağlık hizmetleri, istihdam olanakları, altyapı, teknolojik gelişim, sosyal hizmetler ve refaha olanak vermektedir.

### Şekil 2 - Kişi başı gayrisafi milli hasıla, Atlas metodu, USD, 2022



Kaynak: Dünya Bankası, TÜİK, TEPAV hesaplamaları

Şekil 2'de illerin Atlas metoduna göre hesaplanmış kişi başı milli gelirleri Türkiye haritası üzerinde gösterilmektedir. Buna göre Antalya, Muğla, Eskişehir, Bolu, Bilecik, Bursa, Çanakkale ve Kırklareli'nin Türkiye ortalamasının üstünde kişi başı milli gelire sahip iller arasında yer aldığı, İstanbul, Kocaeli, Tekirdağ, Ankara ve İzmir'in ise dünya ortalamasının üstünde kişi başı milli gelire sahip olduğu görülmektedir. Yapılan bu hesaba göre yukarıda belirtilen 13 il, Türkiye ortalamasının üzerinde kişi başı milli gelire sahipken geri kalan 68 il Türkiye ortalamasının altında kalmaktadır. Bununla birlikte özellikle Doğu ve Güneydoğu Anadolu bölgelerindeki illerin Türkiye'nin en düşük kişi başı milli gelire sahip olan illeri olduğu görülmektedir. Refahın en basit göstergesi olan kişi başı milli gelirin bölgeden bölgeye

gösterdiği bu farklılaşma, bölgelerin ekonomik kalkınma süreçlerini devam ettirebilmeleri için birbirlerinden farklı politika setlerine ihtiyaçları olduğuna işaret etmektedir.

### TÜRKİYE'DE BÖLGESEL KALKINMA TUZAĞI

#### Neden bölgesel kalkınma tuzağı?

Diemer vd., (2022) yaptıkları çalışmada bölgesel kalkınma tuzağını, bir bölgenin gelir, verimlilik ve istihdam açısından dinamizmini koruyamadığı ve bölge sakinlerinin refahının, bölgenin üst bölgesinde ve ulusal düzeyde hüküm süren ekonomik koşullara göre geride kaldığı durum olarak tanımlamaktadır. Bu bölgelere daha basit bir tabirle “ihmal edilen yerler” ya da “üzerinde yeterince düşünülmeyen yerler” dememiz de mümkün.

Bölgesel kalkınma tuzağı yöntemi, bölgelerin kalkınma performanslarını ölçmeyi amaçlamaktadır. Bu yöntem, orta gelir tuzağı literatürünü ileriye taşıyarak, sadece kişi başına düşen gayri safi yurt içi hasıla (GSYİH) gibi temel göstergelerle sınırlı kalmayıp verimlilik ve istihdam gibi kalkınma sürecinin diğer önemli bileşenlerini de göz önünde bulundurmakta, dolayısıyla bölgesel kalkınma performansını daha kapsamlı bir şekilde değerlendirmemize olanak tanımaktadır. Bölgesel kalkınma tuzağı endeksi, bölgesel performansın o bölgeye özel bir şekilde analiz edilmesine imkân verebilmek adına, ilgili bölgelerin verilerine ek olarak üst bölgeler ve ülke verileri kullanılarak hesaplanmaktadır. Bunun yanı sıra bölgesel kalkınma tuzağı endeksi, verisi elde edilen metriklerin büyüme ve büyüme hızı değerleri kullanılarak hesaplanmaktadır. Dolayısıyla değerlendirmeler statik değil dinamik bir boyut kazanmaktadır. Bu da bizim bölgelerin kalkınma sürecindeki hızlanma ve yavaşlamaları tespit edebilmemizi sağlamaktadır. Son olarak, bölgesel kalkınma tuzağı yöntemi, bölgelerin kalkınma tuzağına düşme riskini sürekli bir değişkenle açıklamaktadır. Bu, kalkınma tuzağına yoğunluk boyutunu ekleyerek uygulanacak politikalar için yön gösterici bir özellik sunmaktadır.

#### Metodoloji

Kalkınma tuzağı endeksleri hesaplanırken İBBS1, İBBS2<sup>2</sup> ve ülke düzeyinde cari fiyatlarla kişi başına GSYH (TL), cari fiyatlarla çalışan başına gayrisafi katma değer (TL) ve istihdamın işgücüne oranı olmak üzere üç değişkenden faydalanılmaktadır.

Endekste kullanılan kişi başına düşen gelir değişkeni, bölgenin genel refahını temsil etmektedir. Ancak bölgesel kalkınma tuzağı hesaplamasında sadece kişi başına düşen gelir artışındaki yavaşlama veya düşüşlerin incelenmesinin yanı sıra, istihdam-ışgücü oranının değişim hızı ve verimlilik artışının değişimi gibi diğer göstergeler de dikkate alınmaktadır. Verimlilik, bölgesel ekonomilerin üretim performansı ve rekabet gücü hakkında fikir vermektedir. Verimlilik artışı, yeni fikirler, teknolojik buluşlar ve geliştirilmiş iş modelleri sayesinde girdileri daha iyi bir şekilde birleştirerek daha fazla çıktı üretimini sağlamaktadır. (OECD, 2021). Dolayısıyla, verimlilik, uzun vadeli ekonomik performansın önemli bir belirleyicisi olduğundan, büyüme yavaşlaması ve orta gelir tuzakları tartışmalarında özellikle önemlidir. İstihdamın işgücüne oranı, bölgenin işgücü piyasası dinamiklerini ortaya koymaktadır. Yüksek bir istihdam-ışgücü oranı, geniş iş olanaklarına sahip sağlıklı bir işgücü piyasasına işaret ederken düşük bir oran iş yaratmada veya işgücü piyasasına katılımda zorluklara işaret etmektedir. Dolayısıyla bu oran, bölgelerin yeni işler yaratma, teknolojik gelişmeler veya yapısal dönüşümler gibi değişen ekonomik koşullara uyum sağlama

<sup>2</sup> Türkiye İstatistik Bölge Birimleri Sınıflandırması (Türkiye İBBS)[1] (Fransızca: nomenclature d'unités territoriales statistiques, NUTS), Avrupa Birliği ülkelerinin kullandığı İstatistik Bölge Birimleri Sınıflandırması içinde Türkiye için kullanılan sınıflandırmadır.

kabiliyetleri hakkında fikir vermektedir. Kullanılan bu değişkenler, bölgelerde refahın ve ekonomik performansın farklı boyutlardan değerlendirilmesine ve politika yapımında daha etkili kararlar alınmasına olanak sağlamaktadır.

### Bölgesel kalkınma tuzağı endeksi aşağıdaki adımlarla ölçülmektedir:

t zamanında i bölgesinde n uzunluğundaki dönem boyunca y değişkenindeki ortalama yıllık bileşik büyüme oranı şöyle olsun

$$g_{i,t,t-n} = n^{-1} \times \ln \frac{y_{i,t}}{y_{i,t-n}}$$

Dolayısıyla büyüme hızındaki değişim aşağıdaki gibi olur<sup>3</sup>

$$a_{i,t}^R = g_{i,t,t-n} - g_{i,t-n,t-2n}$$

Daha sonrasında bölgesel büyümenin üst bölge ve ülke ortalamalarından sapması hesaplanmaktadır:

1. i bölgesinin, bulunduğu İBBS1 bölgesinin değerinden sapması, burada R1 İBBS1 bölgesini ifade etmektedir.

$$a_{i,t}^{RI} = g_{i,t,t-n} - g_{t,t-n}^{RI}, \quad i \in RI$$

2. i bölgesinin Türkiye ortalamasından sapması

$$a_{i,t}^{TR} = g_{i,t,t-n} - g_{t,t-n}^{TR}$$

Daha sonra  $D_{i,t}^{y,TR}$ ,  $D_{i,t}^{y,RI}$ ,  $D_{i,t}^{y,R}$  ve kukla değişkenleri pozitif ivmeler için 1 ve negatif ivmeler için 0 değerini alacak şekilde tanımlanmıştır. Son olarak kalkınma tuzağı ölçütü DT aşağıdaki şekilde tanımlanmaktadır.

$$DT_{i,t} = \begin{cases} 1 - \frac{\sum_y D_{i,t}^{y,R} + \sum_y D_{i,t}^{y,RI} + \sum_y D_{i,t}^{y,TR}}{9}, & \text{Üst bölgede (IBBS1) bölgesinde} \\ & \text{1'den fazla İBBS2 bölgesi varsa} \\ 1 - \frac{\sum_y D_{i,t}^{y,R} + \sum_y D_{i,t}^{y,TR}}{6}, & \text{IBBS1 bölgesi, IBBS2 bölgesiyle} \\ & \text{aynıysa (İstanbul, Ankara ve İzmir için)} \end{cases}$$

Dolayısıyla yüksek kalkınma tuzağı endeksi değerleri (DT) o bölgenin kalkınma tuzağında olduğuna işaret etmektedir.

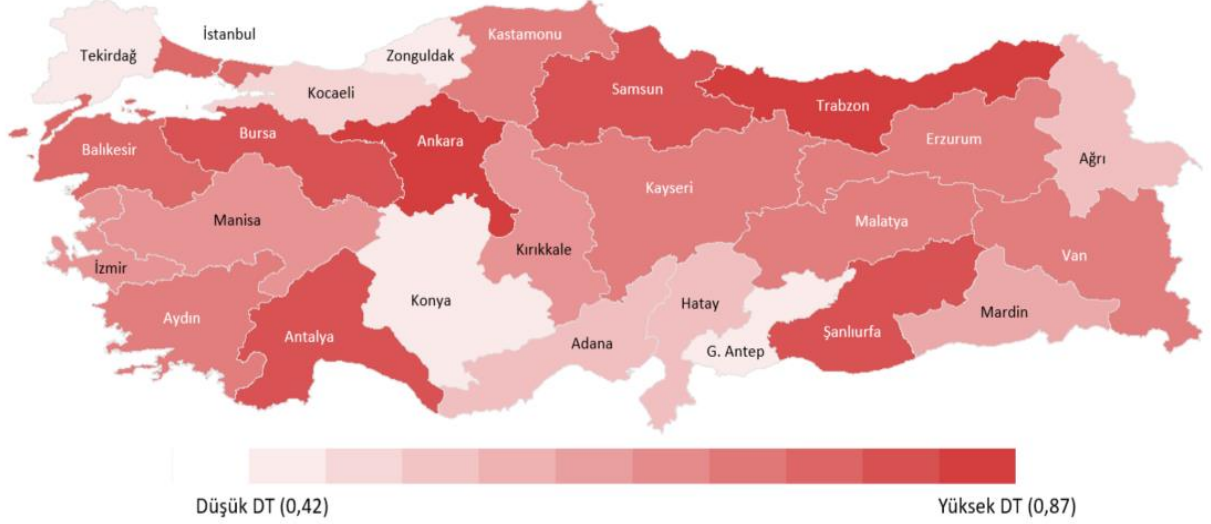
### Türkiye'de bölgesel kalkınma tuzağı

Bölgesel kalkınma tuzağı, metodoloji kısmında belirtilen biçimde hesaplandıktan sonra karşımıza aşağıdaki harita çıkmaktadır. Yapılan hesaplamalarda, 2014 ve 2022 yıllarındaki

<sup>3</sup> Değişkenlere ait mevcut verilerin eksikliği ve daha fazla ölçüm periyodu kaybetmemek için, orijinal makalede beş olan periyot uzunluğu bu değerlendirme notunda dört olarak alınmıştır.

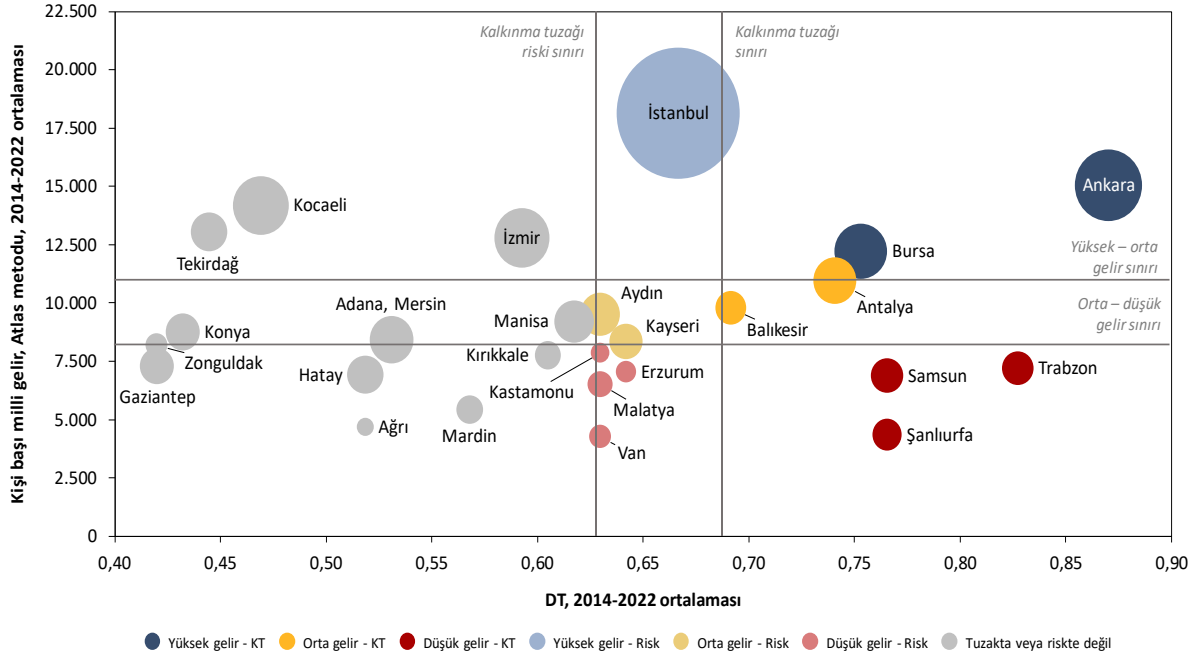
veriler kullanılmıştır. Elde edilen sonuçlar bu yılların ortalama kalkınma tuzağı endeks değerlerini vermektedir.

### Şekil 3 – Bölgesel kalkınma tuzağı endeksi, İBBS2, 2014-2022 ortalaması



Kaynak: TÜİK, TEPAV hesaplamaları

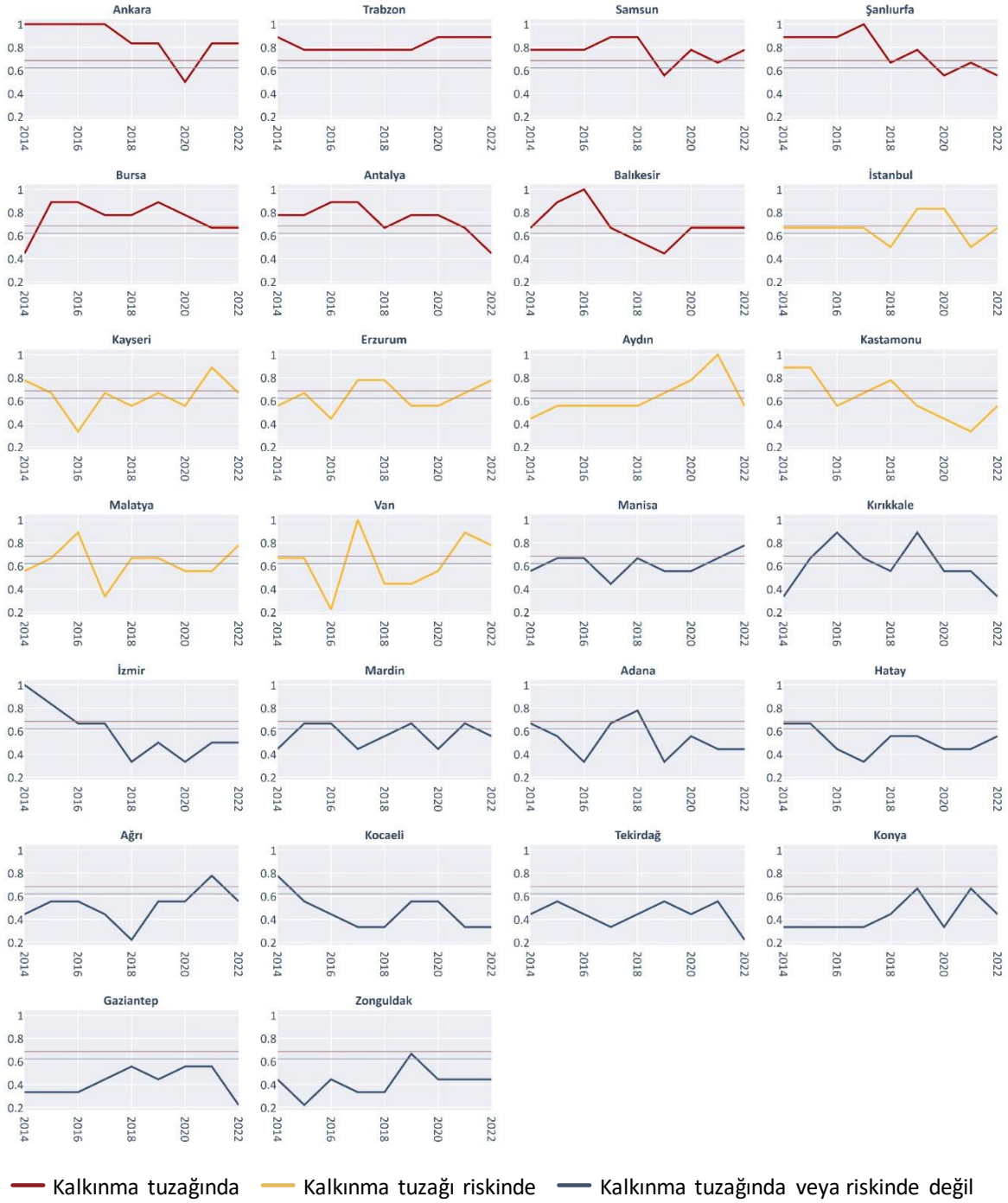
Buna göre, özellikle Kuzey Doğu Anadolu, Ankara ve Bursa alt bölgelerini kapsayan Batı Anadolu bölgesi ve Antalya ile Şanlıurfa alt bölgeleri yüksek kalkınma tuzağı endeks değerlerine sahip iller olarak öne çıkmaktadır. Sonuçlara göre Ankara, 0,87 endeks değeriyle en yüksek kalkınma tuzağı değerine sahip ildir. Ankara'dan sonra 0,83'le Kuzey Doğu Anadolu bölgesindeki Trabzon alt bölgesi, 0,77'yle Samsun ve Şanlıurfa alt bölgeleri, 0,75'le Bursa alt bölgesi, 0,74'le Antalya alt bölgesi sonrasında ise 0,69 ile Balıkesir alt bölgesi gelmektedir. Kalkınma tuzağı riskinde olan bölgeler ise sırasıyla İstanbul ile Kayseri, Erzurum, Aydın, Malatya, Van ve Kastamonu alt bölgeleridir. En düşük kalkınma tuzağı endeks değerine sahip yani ne tuzağa yakalanmış ne de tuzak riskinde olan bölgeler ise sırasıyla Gaziantep, Zonguldak, Konya ve Tekirdağ'dır.

**Şekil 4 – Bölgesel kalkınma tuzağı endeksi, bölgelerin gelir grubuna göre<sup>4</sup>, İBBS2, 2014-2022 ortalamaları**

Kaynak: TÜİK, TEPAV hesaplamaları

Bölgeleri gelir gruplarına ve kalkınma tuzağında olup olmamalarına göre kategorize ettiğimizde ise yukarıdaki şekil ortaya çıkmaktadır. Buna göre, Ankara ve Bursa alt bölgeleri yüksek gelir grubunda; Antalya ve Balıkesir alt bölgeleri orta gelir grubunda; Trabzon, Samsun ve Şanlıurfa alt bölgeleri ise düşük gelir grubunda olup kalkınma tuzağı içinde olan bölgeler olarak karşımıza çıkmaktadır. Yüksek gelir grubunda kalkınma tuzağı riskiyle karşı karşıya kalan tek il İstanbul olmakla birlikte; Aydın ve Kayseri alt bölgeleri orta gelir grubunda ve kalkınma tuzağı riski bulunan bölgelerdir. Gelir seviyelerine göre sırasıyla, Kastamonu, Erzurum, Malatya ve Van alt bölgeleri ise düşük gelir grubunda olup kalkınma tuzağı riski içinde olan bölgeleri oluşturmaktadırlar.

<sup>4</sup> Yüksek gelir grubu, kişi başı milli geliri Türkiye ortalamasından yüksek; orta gelir grubu Türkiye ortalamasının %75'i arasında; düşük gelir grubu Türkiye ortalamasının %75'inden düşük olan bölgelerden oluşmaktadır. Kalkınma tuzağında bulunan bölgeler, ortalama DT değeri serinin 3.çeyrekliğinden yüksek, risk grubu serinin 3.çeyrekliğinden düşük ve serinin medyan değeri arasında olan ve tuzakta veya riskte olmayanlar grubu serinin medyan değerinden düşük DT değerlerine sahip bölgelerden oluşmaktadır.

Şekil 5 – Yıllara göre bölgesel kalkınma tuzağı endeksi, İBBS2, 2014-2022<sup>5</sup>

Kaynak: TÜİK, TEPAV hesaplamaları

Kalkınma tuzağı endeks değerlerini her bölge için yıllara göre incelediğimizde Trabzon haricinde kalkınma tuzağı riskinde kalan bölgelerin 2017-2016 yılları sonrasında endeks değerlerinde düşüş eğiliminin başladığını ancak sadece Şanlıurfa ve Antalya'nın 2022'ye

<sup>5</sup> Yatay çizgiler kalkınma tuzağı endekslerinin 2014-2022 yılları arasındaki ortalamalarının alınmasıyla oluşturulmuş DT eşik değerlerini belirtmektedir.



kadar bu eğilimi sürdürebildiği, Trabzon'un ise analize dâhil olan bütün yıllarda yüksek kalkınma tuzağı endeks değerlerine sahip olduğu görülmektedir. Kalkınma tuzağı riski grubunda en yüksek ortalama risk değerine sahip İstanbul yatay ve düşük varyasyona sahip bir eğilim takip etmektedir. Kalkınma tuzağında veya riskinde olmayan bölgeler içinde ise İzmir ve Kocaeli'nin 2014 sonrasında endeks değerlerinin hızlı bir biçimde düştüğünü, Tekirdağ, Gaziantep ve Zonguldak'ın analize dâhil olan bütün yıllarda düşük değerler aldığını görmekteyiz.

### Yerel Kalkınmanın ve Yerel Kalkınma Ajanslarının Önemi

Günümüzde, küresel düzeyde yaşanan değişimlerin yerel düzeydeki etkileri giderek artmaktadır. Özellikle iklim değişikliği ve dekarbonizasyon süreçleri, yerel toplulukları farklı biçimlerde etkilemektedir. Bu bağlamda, yerel düzeyde analiz kabiliyetinin ve kalkınma stratejilerinin önemi, hiç olmadığı kadar artmıştır. Geçmişte, Türkiye'de, yerel kalkınma stratejilerinin belirlenmesi ve uygulanması için kalkınma ajansları önemli bir rol üstlenmekteydi. Ancak, zaman içinde bu ajansların kapasite kaybına uğraması, bölgesel bazda analiz ve strateji geliştirme olanaklarını zayıflatmıştır.

İyi işler (Good Jobs) kavramı, işin ücretinin yanında işin kalitesi ve insanın yaşam kalitesi üzerindeki etkilerini de içeren bir yaklaşımla tanımlanmaktadır. Buna göre iyi bir iş, insanların kendilerini değerli hissettikleri, işlerini güvenle yapabildikleri ve yaşamlarını sürdürebilecekleri bir düzeyde gelir elde ettikleri işlerdir (Rodrik & Stantcheva, 2021). Özellikle dijitalleşmenin ve yapay zekanın ekonomiye hızla entegre olduğu ve bununla birlikte emeğe olan bakışın değişmeye başladığı bu dönemde istihdam yapısının iyi işler ekseninde tekrar değerlendirilmesi ve yerelin dünya eğilimlerinden kopmaması için yerelde faaliyet gösterebilecek kalkınma ajanslarının kapasitelerinin artırılması gerekmektedir.

Bu durumda, güçlü kalkınma ajansları, yerelde işgücü piyasasının ihtiyaçlarına uygun stratejiler geliştirebilir ve böylece daha iyi iş imkânlarının yaratılmasına katkı sağlayabilirler. Benzer bir biçimde bölgelerin güçlü ve zayıf yönleri analiz edilerek bölgelerin ihtiyaçlarına yönelik yatırım alanları belirlenebilir. Bu şekilde, yerel düzeydeki kalkınma stratejilerinin belirlenmesi ve uygulanması sürecinde iyi işlerin teşvik edilmesi ve yerel ekonominin daha rekabetçi hale getirilmesi sağlanabilir.

### Sonuç

Türkiye ekonomisi ilk günden bugüne kadar önemli dönüşümler geçirmiştir. Özellikle 2000'lerin başından günümüze kadar olan süreci incelediğimizde Türkiye'nin 2000-2014 arasında yakaladığı ekonomik performansı sürdürmekte zorlandığı görülmektedir. Yüksek performanstan sonra yaşanan yavaşlama ve duraksamalar akla orta gelir tuzağını getirmektedir. Türkiye ekonomisinin bölgeden bölgeye önemli yapısal farklılıklar gösterdiğini de göz önüne aldığımızda her bölgenin performansının ve ihtiyaçlarının da farklılık gösterdiği sonucuna ulaşmaktayız. Orta gelir tuzağı konseptinden yola çıkılarak oluşturulmuş bölgesel kalkınma tuzağı kavramı bölgelerin sorunlarını ve ihtiyaçlarını ortaya koyabilmemize imkân sağlamaktadır.

Çalışmada kalkınma tuzağı endeksi Türkiye'nin İBBS2 bölgeleri için hesaplanmış ve kalkınma tuzağı endeks değerleri bölgelerin aldıkları değerlere ve kişi başı milli gelirlerine göre kalkınma tuzağı gruplarına ayrılmıştır. Buna göre yüksek gelir grubunda Ankara ve Bursa, orta gelir grubunda Antalya ve Balıkesir, düşük gelir grubunda ise Trabzon, Samsun ve Şanlıurfa kalkınma tuzağında olan bölgelerdir. İstanbul yüksek gelir grubunda ve kalkınma tuzağı riski

içinde olan tek bölgeyken Aydın ve Kayseri bölgeleri orta gelir grubunda, Kastamonu, Erzurum, Malatya ve Van ise düşük gelir grubunda kalkınma tuzağı riski içinde olan bölgeleri oluşturmaktadır.

Bu değerlendirme notunda bölgelerin kalkınma tuzağı endekslerinin hesaplanmasıyla ve bölgelerin ait oldukları grupların tespit edilmesiyle yetinilmiştir. Ancak bölgelerin sahip oldukları sorunların ve bunların çözümüne ilişkin analizlerin yapılabilmesi ve dolayısıyla bölgesel kalkınma için ihtiyaçların tespit edilebilmesi için bölgesel kalkınma tuzağı hesaplamalarının eğitim durumu, sektörel çeşitlilik gibi diğer ekonomik göstergelerle birlikte incelenmesi gerekmektedir.

Özellikle önümüzdeki dönemde Türkiye ekonomisini bekleyen yeşil ve dijital dönüşüm süreçlerini de göz önüne aldığımızda, halihazırda sahip olduğumuz sorunların tespit edilebilmesi ve bu sorunların çözümüne yönelik çalışmaların yapılabilmesi büyük bir önem arz etmektedir. Özellikle bölgesel kalkınma ajanslarının bu çerçevede tekrar yapılandırılması önümüzdeki dönemde yerel ve dolayısıyla ulusal amaç ve ihtiyaçların yerine getirilmesinde faydalı olacaktır.

## KAYNAKÇA

- Diemer, A., Iammarino, S., Rodríguez-Pose, A., & Storper, M. (2022). The regional development trap in Europe. *Economic Geography*, 98(5), 487–509. <https://doi.org/10.1080/00130095.2022.2080655>
- Gill, I. S., & Kharas, H. (2007). An East Asian renaissance [Ideas for Economic Growth]. The World Bank. <https://doi.org/10.1596/978-0-8213-6747-6>
- OECD. (2021). Productivity and economic growth. In OECD Compendium of Productivity Indicators 2021. OECD Publishing. <https://doi.org/10.1787/f8c31e3c-en>
- Rodrik, D., & Stantcheva, S. (2021). Fixing capitalism's good jobs problem. *Oxford Review of Economic Policy*, 37(4), 824–837. <https://doi.org/10.1093/oxrep/grab024>
- TÜİK Hanehalkı İşgücü İstatistikleri. (2024, 29 Mart). Hanehalkı İşgücü Anketi. <https://www.tuik.gov.tr/>
- TÜİK Ulusal Hesaplar Daire Başkanlığı. (2023, Aralık 11). Bölgesel Gayrisafi Yurtiçi Hasıla. <https://data.tuik.gov.tr/Kategori/GetKategori?p=Ulusal-Hesaplar-113>
- World Bank. (2024). GDP ranking in 2022. Available at: <http://databank.worldbank.org/data/download/GDP.pdf>
- World Bank. (2024). GNI per capita, Atlas method (current US\$) [NY.GNP.PCAP.CD]. Retrieved from <https://data.worldbank.org/indicator/NY.GNP.PCAP.CD>
- World Bank. (2024). Urban Population (% of Population) [SP.URB.TOTL.IN.ZS]. Retrieved from <https://data.worldbank.org/indicator/SP.URB.TOTL.IN.ZS>