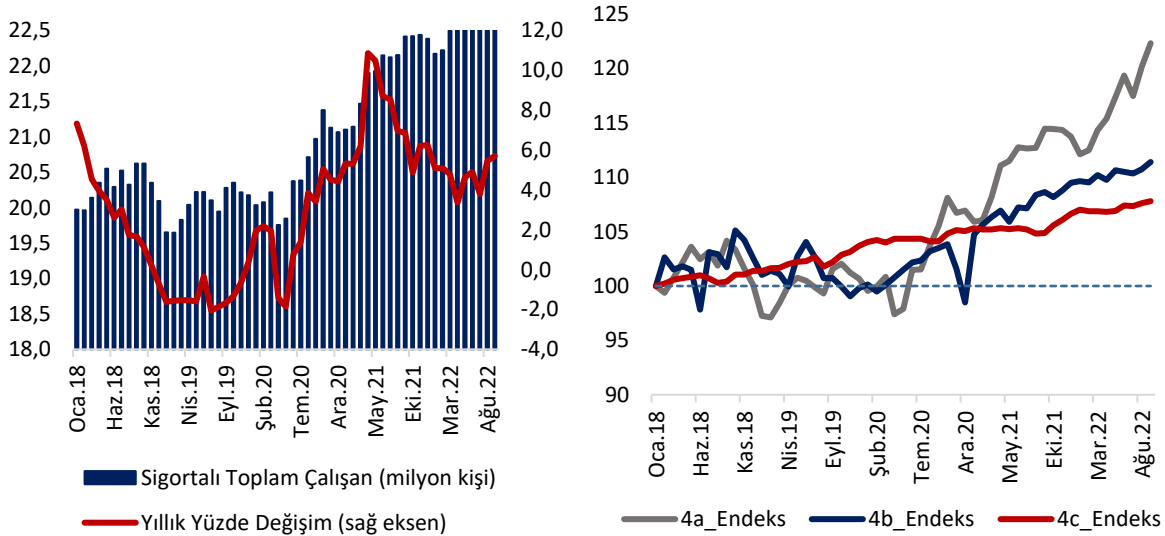


### TEPAV İstihdam İzleme Bülteni – Eylül 2022

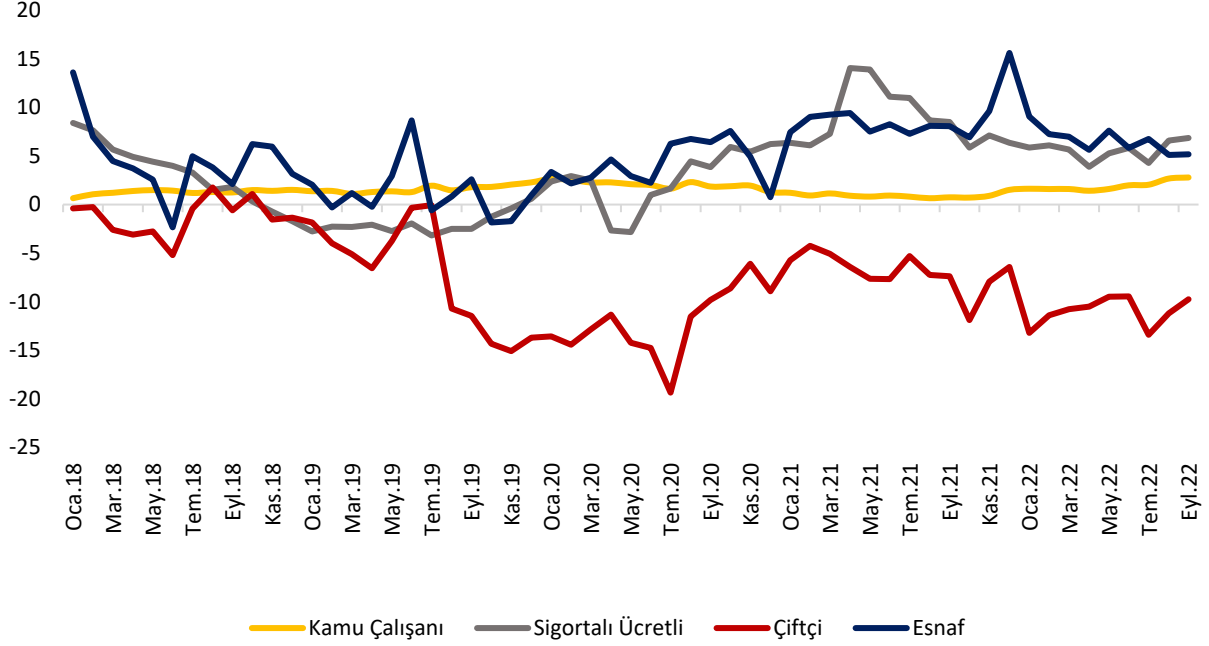
Eylül ayında sigortalı çalışan sayısı yıllık olarak yüzde 5,7 (1,3 milyon), aylık olarak ise yüzde 1,4 (334 bin) artmış ve 23 milyon 692 bin olarak gerçekleşmiştir. Sosyal Güvenlik Kurumu (SGK), sigortalı çalışanlara ait Eylül 2022 verilerini 30 Kasım 2022 tarihinde açıklamıştır. Nisan 2021'den bu yana hız kesen istihdam artış eğilimi Ağustos ayında tersine dönmüş ve Eylül ayında yılın en yüksek istihdam artış oranı gerçekleşmiştir. Kayıtlı istihdamı esas alan SGK verilerine göre, toplam sigortalı çalışanların yüzde 73,4'ünü oluşturan sigortalı ücretli çalışan grubu (4/a) yıllık olarak yüzde 6,9 (1 milyon 116 bin) artmıştır. Diğer taraftan, esnaf-çiftçi grubundaki (4/b) değişim yüzde 2,5 artış yönünde olmakla beraber alt sınıflarda eğilimler farklılaşmaktadır; bu dönemde esnaf sayısında yüzde 5,2 (128 bin) artış, çiftçi sayısında ise yüzde 9,8 (52 bin) düşüş görülmüştür. Çiftçi sayısında uzun süredir süregelen düşüş eğiliminin hızlandığı ve Eylül ayı itibarıyla hızını koruduğu, esnafın Ağustos ayına kadar en yüksek istihdam artışı gösteren çalışan sınıfı olmakla beraber, yıl başından bu yana ivme kaybettiği gözlenmektedir. Kamu sektöründe sigortalı çalışan (4/c) sayısındaki artış ise yüzde 2,8 ile sınırlıdır (Şekil 1 ve Şekil 2).

#### Şekil 1. Sigortalı Çalışanlar (Endeks Ocak 2018=100)



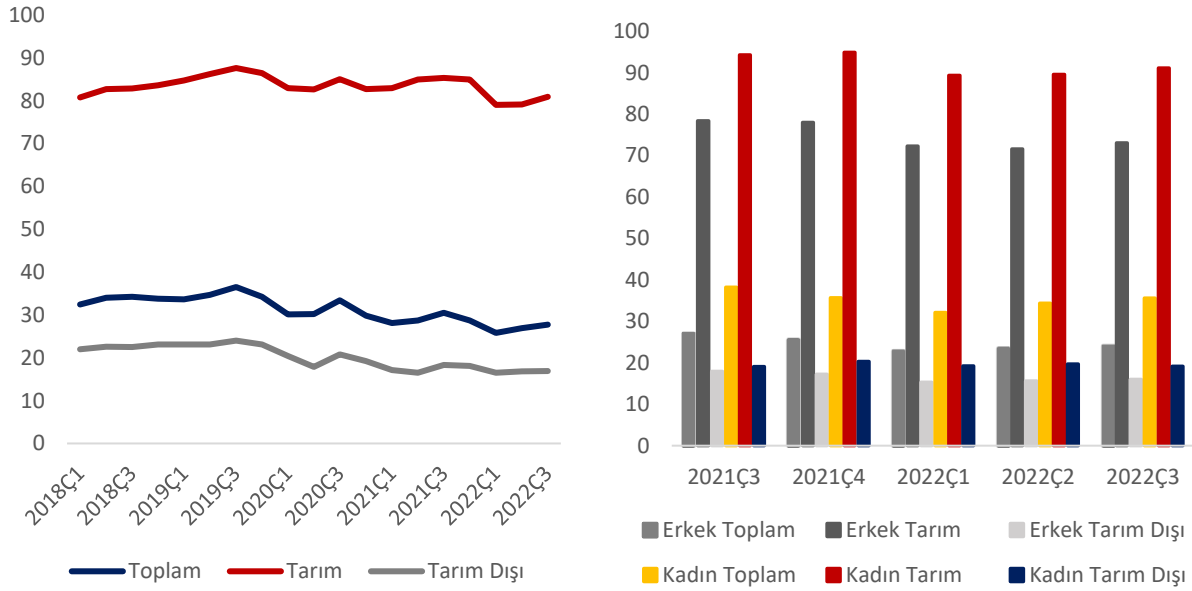
Kaynak: SGK ve TEPAV

**Şekil 2. Çalışan sayısındaki değişim, yıllık yüzde değişim (Ocak 2018 – Eylül 2022)**



Kaynak: SGK ve TEPAV

**Şekil 3. Sosyal güvenlik kuruluşuna kayıtlı olmayan istihdamın payı, yüzde (2018 – 2022)**



Kaynak: TÜİK İşgücü İstatistikleri ve TEPAV

**TÜİK tarafından yayınlanan İşgücü İstatistiklerine göre, 2022 yılının üçüncü çeyreğinde sosyal güvenlik kurumuna bağlı olmadan çalışanların toplam çalışanlar içindeki payı 0,8 puan artarak yüzde 27,7 olarak gerçekleşmiş, tarım sektöründe ise bu oran yüzde 80,9 olmuştur.** Kasım ayında yayımlanan 2022 yılı üçüncü çeyrek verilerine göre, tarım dışı sektörlerde yüzde 16,9 olan kayıt dışı istihdam oranı, tarım için yüzde 80,9 olarak gerçekleşmiştir. Hem tarım, hem de tarım dışı sektörler için kadınlarda kayıt dışı istihdam oranı erkeklerdeki oranların üzerinde seyretmiştir. Tarımda kayıt dışılık oranı kadınlarda 18 puan daha fazla iken, bu fark tarım dışı sektörlerde 3,2 puana düşmektedir (Şekil 3).

**Eylül ayında imalat, ticaret ve inşaat sektörlerinde istihdam artışları devam etmiştir.** Sigortalı ücretli çalışanların yüzde 52,3'ü üç ana sektörde istihdam edilmektedir. Bu sektörler, sırasıyla, imalat (yüzde 26,9), toptan ve perakende ticaret (yüzde 15,4) ve inşaat (yüzde 10,1) sektörleridir. Yıllık değişimlere bakıldığında imalatta yüzde 6,3, toptan ve perakende ticaret sektöründe yüzde 7,9 artış gözlenirken, inşaat sektöründe Temmuz ve Ağustos aylarında yaşanan artış eğilimi yüzde 3,6'yla devam etmiştir. Diğer taraftan, sigortalı ücretli çalışanların yüzde 8,5'ini oluşturan dördüncü ana sektör olan idari ve destek faaliyeti sektörü istihdamında da yüzde 6,6 artış gerçekleşmiştir (Şekil 4).

**Hizmet sektörleri görece olarak canlıdır; istihdamda diğer sektörlerle kıyasla yüksek oranlı artışlar devam etmektedir.** Bu sektörlerden bilgi ve iletişimde yüzde 15,3, konaklama ve yiyecek hizmeti faaliyetlerinde yüzde 12,4, kamu yönetimi ve savunma; zorunlu sosyal güvenlikte yüzde 12,2, kültür, sanat, eğlence, dinlenme ve spor faaliyetlerinde yüzde 11,5 yıllık istihdam artışları gerçekleşmiştir. Turizm sektörünün canlılığını koruması nedeniyle turizm ve seyahat ile ilgili hizmet sektörlerindeki olumlu ayrışma devam etmektedir. Diğer taraftan, bu dönemde ev hizmetlerinde 10 günden fazla çalışanlar sektörü yüzde 26,5 daralmıştır (Şekil 4).

**En hızlı istihdam artışı yüzde 81,4 ile hanehalklarının işverenler olarak faaliyetleri sektöründe gerçekleşmiştir.<sup>1</sup> 2020 yılı Mart ayında COVID-19 salgınının baş göstermesiyle söz konusu sektörün istihdamı sürekli ve yüksek oranda gerilemiş ve düzey olarak ilk kez Haziran 2021'de artışa geçmiştir. Bu tarihten itibaren sektördeki kayıtlı istihdam artışı hızlanarak pandemi öncesi seviyesinin de üzerine çıkmıştır. Diğer taraftan, bu sektörle ilgili olan ev hizmetlerinde 10 günden fazla çalışanlar sınıfında son on dört aydır gözlenen daralmalar, ilgili sektörden hanehalklarının işverenler olarak faaliyetleri sektörüne kayış olabileceğini düşündürmekte; söz konusu gelişmelerde de 30 Haziran 2021 tarihi itibarıyla kısa çalışma ödeneği veya nakit desteği gibi istihdamı korumaya yönelik önlemlerin sonlandırılmasının etkili olabileceği değerlendirilmektedir (Şekil 4).**

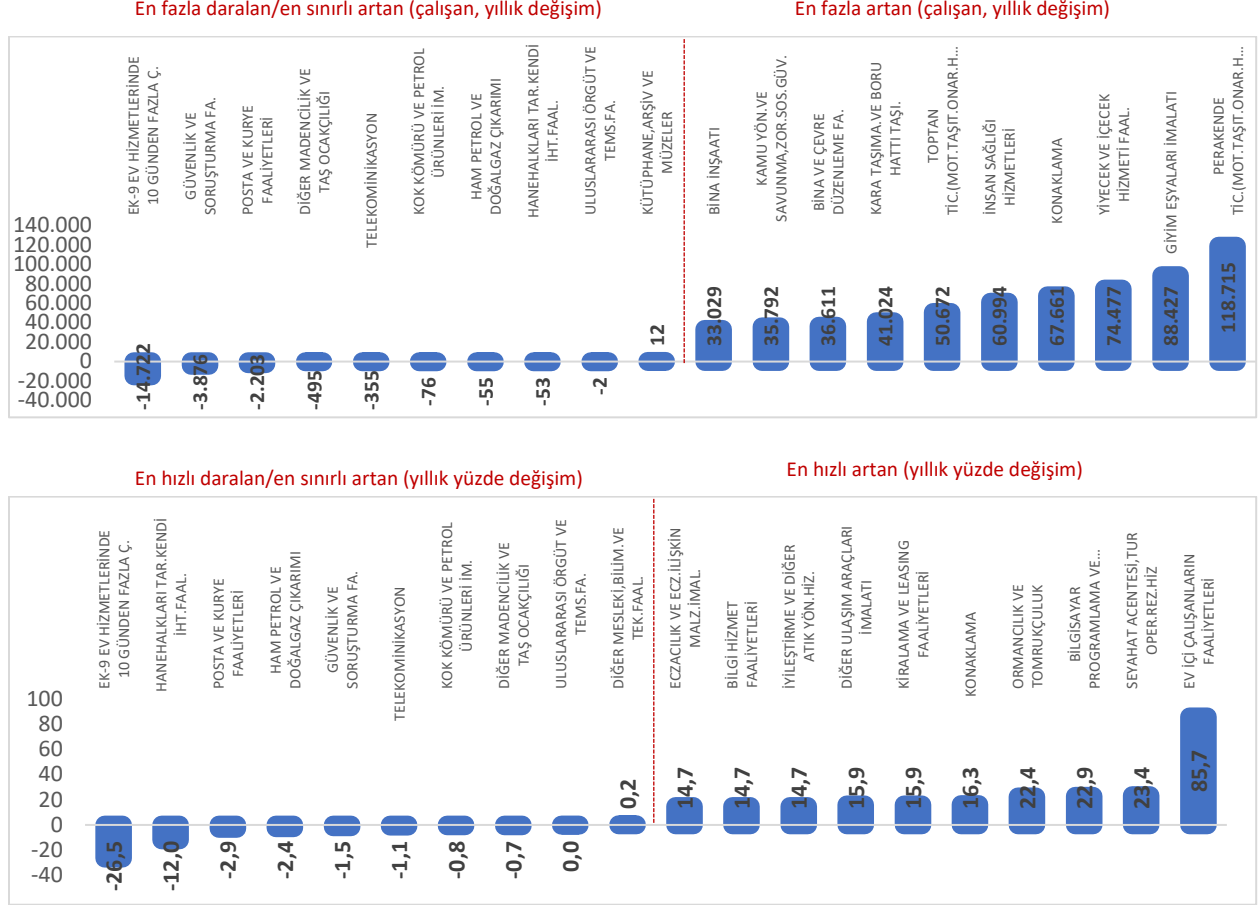
<sup>1</sup> Hizmetçi, aşçı, garson, uşak, kâhya, çamaşırcı, bahçıvan, kapıcı, seyis, şoför, bekçi, mürebbiye, bebek bakıcısı, özel öğretmen, sekreter ve benzeri gibi ev içi çalışan personelin işverenleri olarak hanehalklarının faaliyetlerini ve kendi geçimleri için mal ve/veya hizmet üretmelerine yönelik çeşitli hanehalkı faaliyetlerini (avcılık ve toplayıcılık, çiftçilik, barınak ve giyecek üretimi vb. ve/veya aşçılık, öğretmenlik, aile üyelerinin bakımı vb.) kapsamaktadır.

#### Şekil 4. Ana sektörler göre sigortalı ücretli çalışan sayısı değişimi, yıllık yüzde değişim (Eylül 2021-2022)

	Eyl.21	Eki.21	Kas.21	Ara.21	Oca.22	Şub.22	Mar.22	Nis.22	May.22	Haz.22	Tem.22	Ağu.22	Eyl.22
Tarım, Ormanlık ve Balıkçılık	6,5	5,1	6,1	4,7	4,0	4,3	4,0	3,0	2,1	3,2	-3,2	7,7	8,4
Madencilik ve Taş Ocakçılığı	8,5	8,4	8,3	7,4	4,9	3,7	3,0	2,0	3,8	3,3	3,8	4,4	4,1
İmalat	9,4	8,9	8,8	8,2	7,4	7,9	7,5	3,7	4,3	4,9	4,7	6,3	6,3
Elektrik, Gaz, Buhar ve İklimlendirme Üretimi ve Dağıtım	3,1	0,9	4,9	6,6	4,9	4,8	6,9	8,2	4,2	4,8	4,4	5,0	2,4
Su Temini; Kanalizasyon, Atık Yönetimi ve İyileştirme Faaliyetleri	6,9	8,9	10,3	8,2	9,2	9,8	8,8	5,3	5,4	6,1	6,5	7,0	6,4
İnşaat	9,9	8,0	8,4	2,7	0,2	1,3	-0,5	-11,9	-7,0	-1,7	1,2	3,5	3,6
Toptan ve Perakende Ticaret; Motorlu Kara Taşıtlarının ve Motosikletlerin Onarımı	4,8	4,6	4,4	4,1	3,0	2,9	3,2	5,3	6,1	6,6	5,6	7,6	7,9
Ulaştırma ve Depolama	11,1	9,1	9,5	9,8	9,9	10,7	9,2	4,9	4,8	5,5	1,7	6,4	6,3
Konaklama ve Yiyecek Hizmeti Faaliyetleri	16,4	13,6	15,7	16,7	17,1	17,9	17,5	20,0	25,5	19,9	10,4	12,7	12,4
Bilgi ve İletişim	5,9	6,6	15,6	14,5	13,6	13,8	14,4	13,4	13,2	13,5	13,4	15,9	15,3
Finans ve Sigorta Faaliyetleri	3,7	4,0	4,4	4,7	16,2	3,4	3,6	2,9	3,8	3,8	4,3	6,2	6,7
Gayrimenkul Faaliyetleri	4,0	3,5	3,6	3,4	3,5	3,9	1,9	1,4	2,5	3,2	2,4	6,5	7,2
Mesleki, Bilimsel ve Teknik Faaliyetler	7,7	5,1	3,6	2,3	1,2	0,8	0,4	2,3	2,4	2,8	0,1	3,8	5,0
İdari ve Destek Hizmet Faaliyetleri	-4,0	-9,1	1,5	1,7	1,2	2,2	2,5	5,0	6,0	4,9	4,3	5,3	6,6
Kamu Yönetimi ve Savunma; Zorunlu Sosyal Güvenlik	17,4	13,6	9,5	9,4	12,1	13,0	11,7	11,5	11,6	9,5	9,9	10,9	12,2
Eğitim	18,4	11,9	11,2	13,6	14,7	14,2	10,8	9,9	9,9	9,0	-4,4	2,4	4,1
İnsan Sağlığı ve Sosyal Hizmet Faaliyetleri	20,5	2,5	2,4	2,1	2,8	3,6	3,5	4,1	5,2	6,3	5,8	7,0	7,5
Kültür, Sanat, Eğlence, Dinlenme ve Spor	1,6	0,0	3,9	5,2	5,3	5,3	4,7	10,6	15,8	14,0	9,0	11,6	11,5
Diğer Hizmet Faaliyetleri	3,3	3,3	3,3	3,6	3,2	2,6	2,9	6,8	9,3	8,9	5,8	7,5	8,2
Hanehalklarının İşverenler Olarak Faaliyetleri	52,2	74,2	95,3	113,4	139,2	148,8	153,4	159,4	150,9	128,9	108,5	95,1	81,4
Uluslararası Örgütler ve Temsilciliklerinin Faaliyetleri	-0,4	-0,8	-0,7	-0,4	1,2	0,8	2,0	1,5	0,2	0,3	-0,3	1,5	0,0
Ev Hizmetlerinde 10 Günden Fazla Çalışanlar	-10,8	-15,4	-18,1	-20,7	-22,2	-24,5	-26,0	-26,7	-26,3	-26,4	-27,9	-26,9	-26,5
<b>TOPLAM</b>	<b>8,5</b>	<b>5,9</b>	<b>7,1</b>	<b>6,4</b>	<b>5,9</b>	<b>6,1</b>	<b>5,7</b>	<b>3,9</b>	<b>5,3</b>	<b>5,8</b>	<b>4,3</b>	<b>6,6</b>	<b>6,9</b>

Kaynak: SGK ve TEPAV

## Şekil 5. Alt sektörler itibarıyla sigortalı ücretli çalışan sayısındaki değişimler (Eylül 2022)



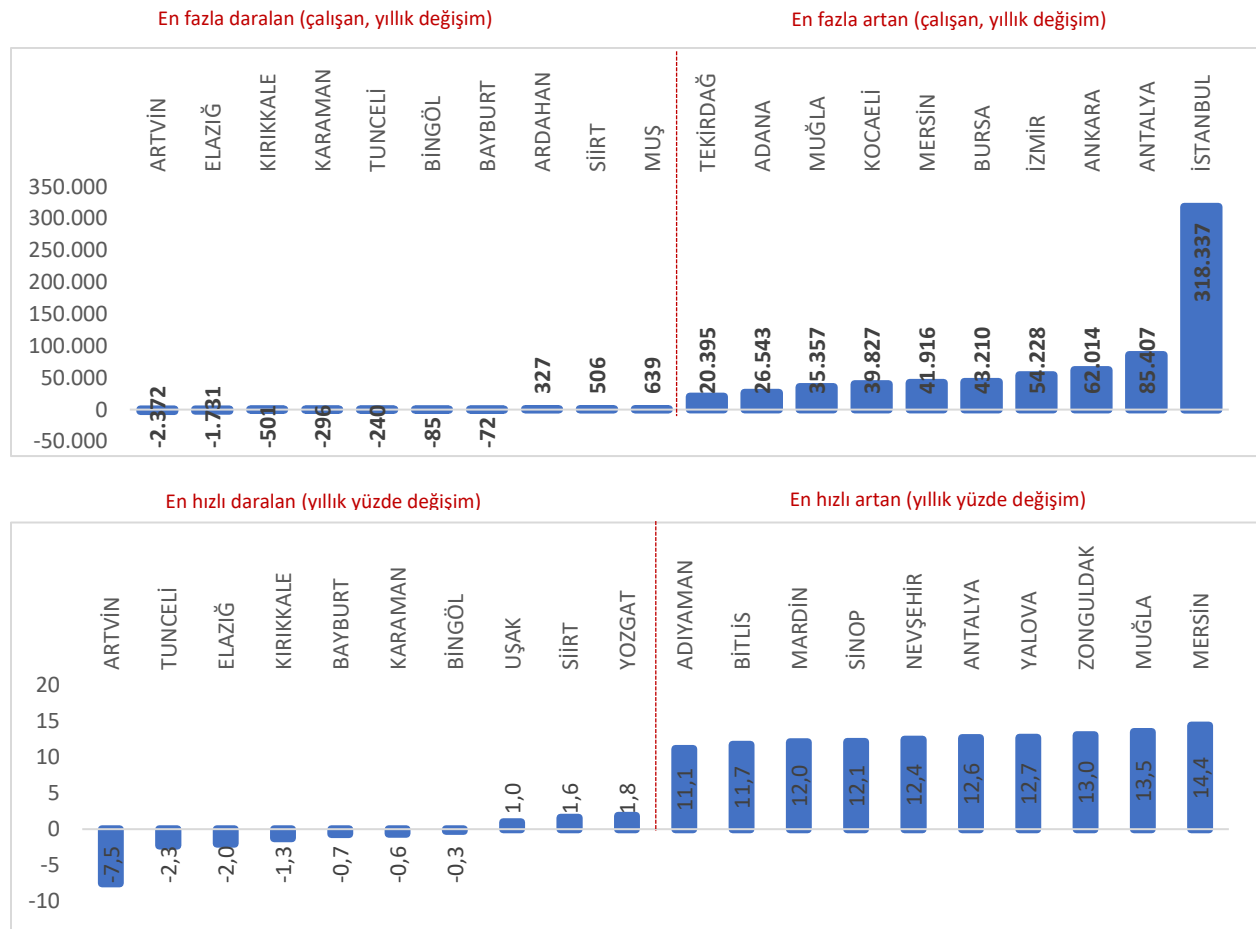
Kaynak: SGK ve TEPAV

**Alt sektörlerde perakende ticaret 119 bin ile çalışan sayısı en fazla artış gösteren sektördür.**

Bu sektörü 88 bin artışla giyim eşyaları imalatı takip etmiştir. Ayrıca, yiyecek içecek hizmeti faaliyetleri (74 bin), konaklama (66 bin) ve insan sağlığı hizmetleri (61 bin) sektörleri en çok istihdam artışı görülen sektörlerden olmuştur. Diğer taraftan, çalışan sayısı en hızlı artan sektör yüzde 85,7 ile ev içi çalışanların faaliyetleri sektörü olmuştur. Bu sektörü yüzde 23,4 artışla seyahat acentesi ve turizm operatörlüğü, rezervasyon hizmetleri, yüzde 22,9 artışla bilgisayar programlama ve danışmanlık, yüzde 22,4 artışla ormancılık ve tomrukçuluk sektörü takip etmiştir (Şekil 5).

**89 alt sektörün 9'unda sigortalı ücretli çalışan sayısında azalma görülmüştür.** En çok daralan sektör 15 binlik istihdam kaybı ile ev hizmetlerinde 10 günden fazla çalışanlar sektörü olmuştur. Güvenlik ve soruşturma faaliyetleri, posta ve kurye faaliyetleri ve diğer madencilik ve taş ocakçılığı sektörleri de istihdamı çalışan sayısı olarak en çok daralan diğer sektörlerdir. Oransal olarak bakıldığında ise istihdam en hızlı ev hizmetlerinde 10 günden fazla çalışanlar sektöründe (yüzde 26,5) gerilemiştir. Bu sektörü yüzde 12 azalışla hanehalklarının kendi ithalat faaliyetleri ve yüzde 2,9'luk azalışla posta ve kurye faaliyetleri sektörleri takip etmiştir (Şekil 5).

### Şekil 6. İller itibarıyla sigortalı ücretli çalışan sayısındaki değişimler (Eylül 2022)



Kaynak: SGK ve TEPAV

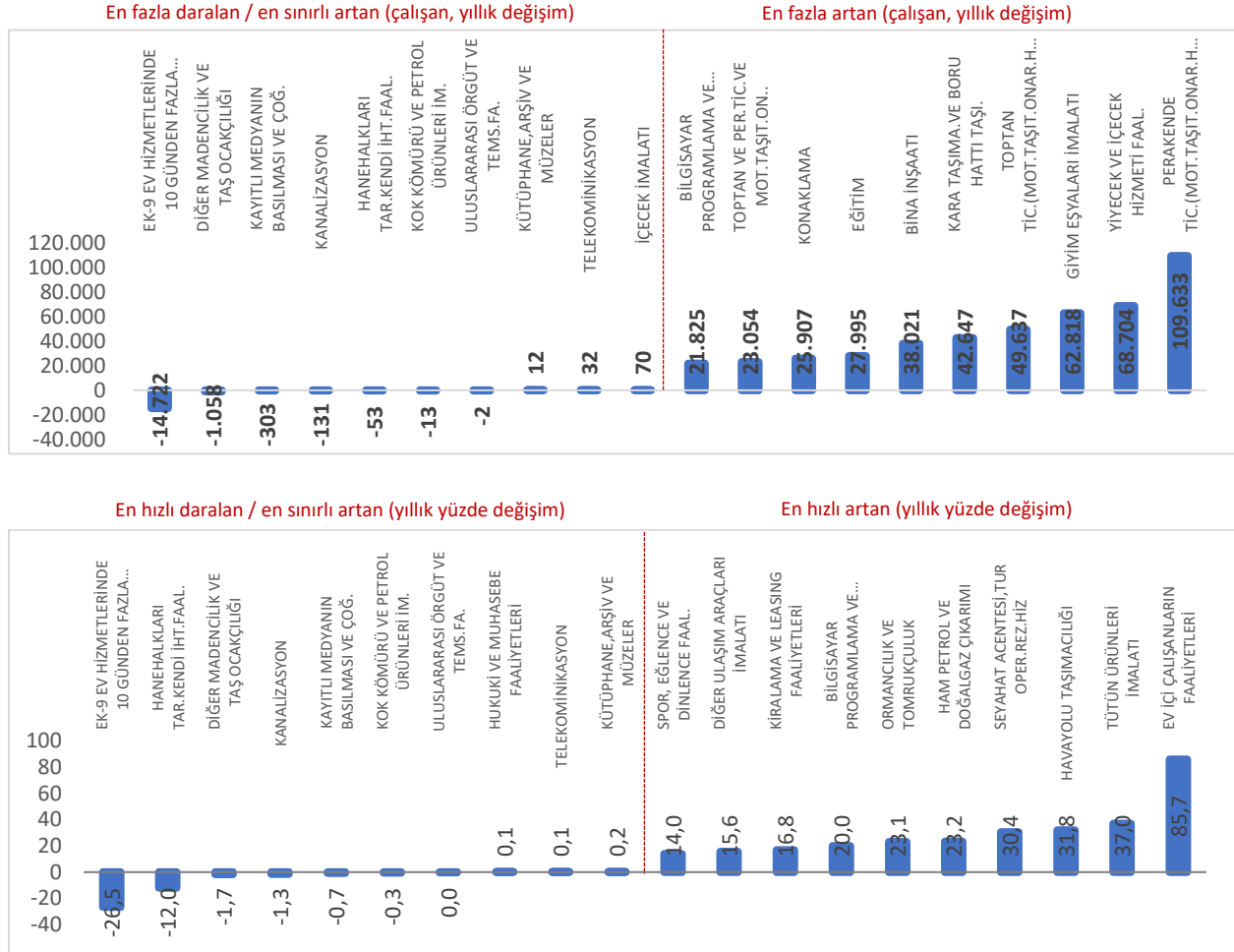
**Eylül ayında dokuz ilde istihdam yıllık olarak gerilemiştir.** Eylül ayı itibarıyla 17 milyonu geçen sigortalı ücretli çalışanların yarısı ekonomik aktivite ve nüfus yoğunluğuna bağlı olarak 5 büyük ilde istihdam edilmektedir. Bu iller istihdam payına göre sırasıyla; İstanbul (yüzde 27,4), Ankara (yüzde 7,5), İzmir (yüzde 6,1), Bursa (yüzde 4,6) ve Antalya (yüzde 4,4)'dır. Bu dönemde, çalışan sayısında en fazla artış 318 bin ile İstanbul'da yaşanmıştır. İstanbul'u 85 bin artışla Antalya, 62 bin artışla Ankara, 54 bin artışla İzmir ve 43 bin artışla Bursa takip etmiştir. Sıralamalarda yüksek çalışan nüfusa sahip büyükşehirler ilk sıraları almakla beraber, turizm sezonu sırasında Antalya'da yaşanan yüksek istihdam artışları dikkat çekmektedir. Diğer taraftan, Eylül ayında Artvin, Elazığ ve Kırıkkale istihdamın en çok gerilediği üç il olmuştur (Şekil 6).

**Eylül ayında en hızlı istihdam artışı Mersin ve Muğla'da gerçekleşmiştir.** Mersin (yüzde 14,4) ve Muğla'nın (yüzde 13,5) ardından en hızlı istihdam artışı yaşanan iller ise Zonguldak (yüzde 13) ve Yalova (yüzde 12,7) olmuştur. Antalya (yüzde 12,7) ve Nevşehir (yüzde 11,6) yüksek yıllık istihdam artışları gösteren diğer illerdir. Bunun yanı sıra, Artvin (yüzde 7,5) istihdamı en hızlı daralan il olmuştur (Şekil 6).

**Eylül 2022'de KOBİ sigortalı çalışan sayısındaki yıllık artış 805 bindir; en fazla artış perakende ticaret sektöründedir.** Eylül 2021'e göre KOBİ sigortalı çalışan sayısı en fazla artan sektör 109 bin istihdam artışı ile perakende ticaret sektörü olmuştur. Bu sektörü yiyecek içecek hizmeti faaliyetleri (69 bin) ve giyim eşyaları imalatı (63 bin) sektörleri izlemiştir. Diğer taraftan, toptan ticaret (50 bin), kara taşımacılığı ve boru hattı taşımacılığı (43 bin) ve bina inşaatı (38 bin) yüksek artışların görüldüğü diğer sektörler olmuştur (Şekil 7).

**KOBİ firmalarında en yüksek istihdam artışı ev içi çalışanların faaliyetleri sektöründedir.** Eylül ayında ev içi çalışanların faaliyetleri sektöründeki artış yüzde 85,7'dir. Bu sektörü bütün ürünleri imalatı (yüzde 37) ile havayolu taşımacılığı (yüzde 31,8) izlemiştir. Diğer taraftan, seyahat acentesi, tur operatörlüğü ve rezervasyon hizmetleri (yüzde 30,4) ve ham petrol ve doğalgaz çıkarımı (yüzde 23,2) da yüksek istihdam artışları ile KOBİ istihdamında öne çıkan diğer sektörlerdir (Şekil 7).

## Şekil 7. Sektörler itibarıyla KOBİ'lerde istihdam edilen sigortalı ücretli çalışan sayısındaki değişimler (Eylül 2022)

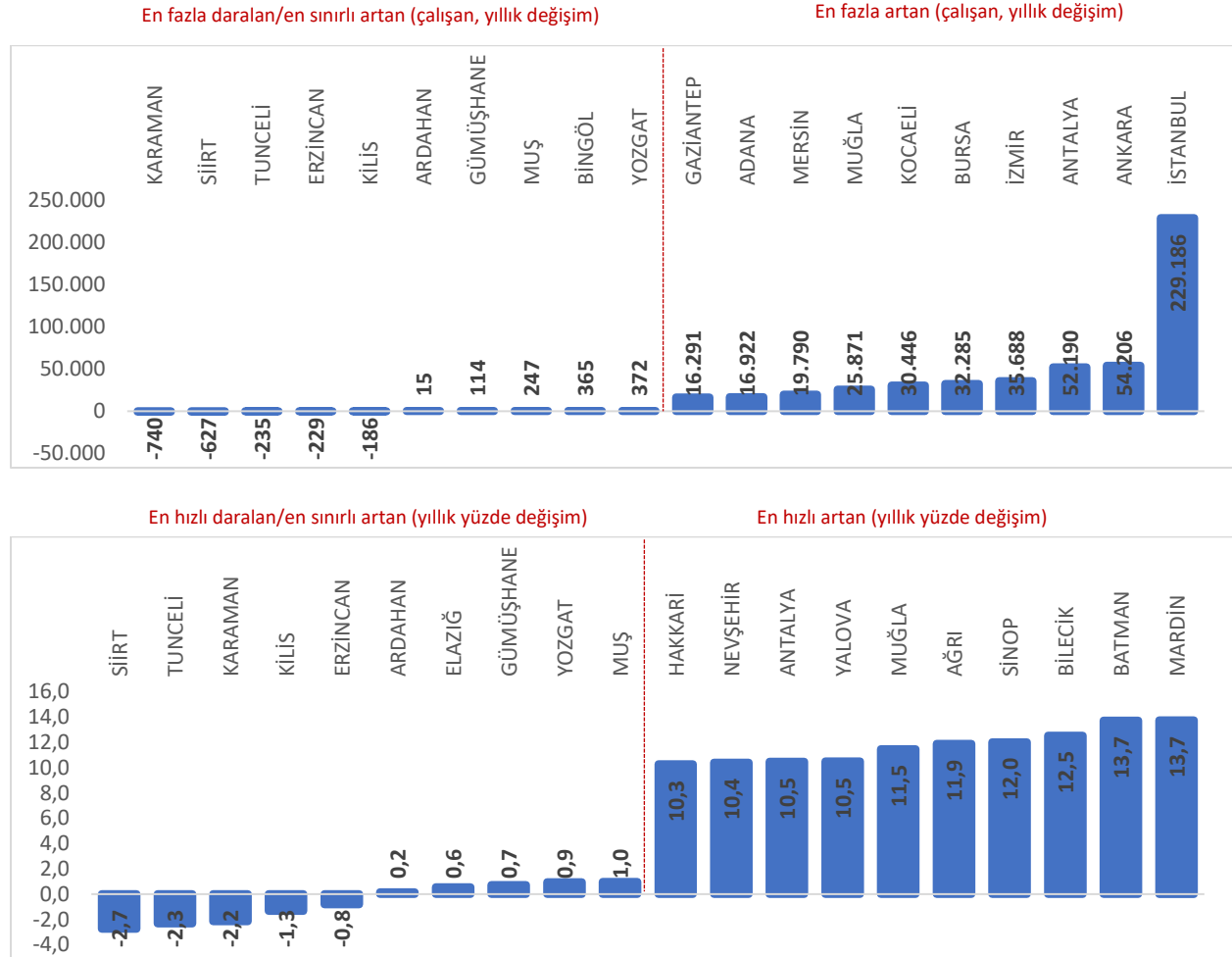


Kaynak: SGK ve TEPAV

**KOBİ istihdam artışında Mardin ve Batman ilk sıralarda yer almaktadır.** KOBİ sigortalı çalışan sayısı en hızlı artan il yüzde 13,7 ile Mardin olmuştur. Mardin'i Batman (yüzde 13,7), Bilecik (yüzde 12,5) ve Sinop (yüzde 12) takip etmiştir. Diğer taraftan, KOBİ sigortalı çalışan sayısı en fazla artan il 229 bin istihdam artışı ile İstanbul'dur. İstanbul'u 54 bin artış ile Ankara, 52 bin artış ile Antalya, 36 bin artışla İzmir ve 32 bin artışla Bursa izlemiştir. Çalışan sayısı en yoğun iller bu sıralamayı belirlemektedir (Şekil 8).



### Şekil 8. İller itibarıyla KOBİ'lerde istihdam edilen sigortalı ücretli çalışan sayısındaki değişimler (Eylül 2022)

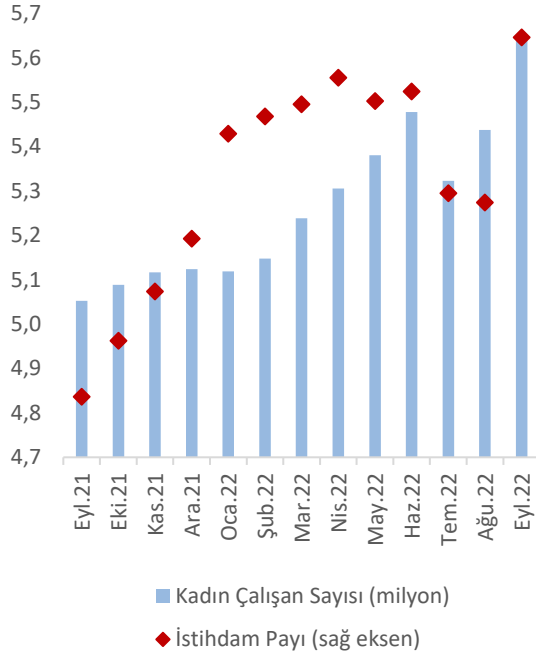


Kaynak: SGK ve TEPAV

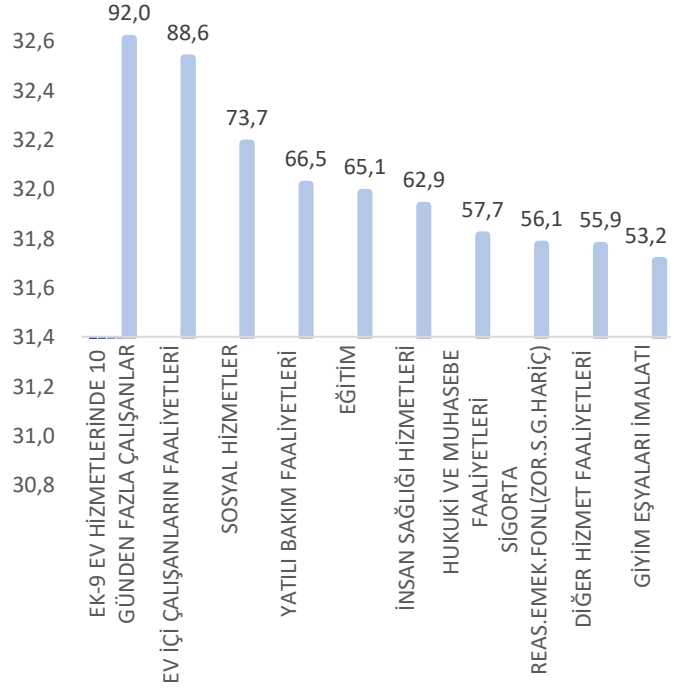
**Kadın istihdamının toplam içindeki payı geçtiğimiz aya göre 0,7 puan artarak yüzde 32,5'e yükselmiştir.** Eylül 2022'de sigortalı kadın çalışan sayısı bir yıl öncesine göre 600 bin (yüzde 11,9), Ağustos ayına göre ise 215 bin (yüzde 4) artmış ve 5,7 milyon olarak gerçekleşmiş, tarihsel olarak da en yüksek seviyeye ulaşmıştır. 2022 yılında sigortalı ücretli kadın çalışanların sayısı, Temmuz ayı dışında artış yönlü olmakla beraber, toplam istihdam içindeki payı da Eylül ayında yüzde 32,5 ile tarihsel olarak en yüksek oranına yükselmiştir (Şekil 9).

**Şekil 9. Sigortalı ücretli kadın çalışanlar (Eylül 2021-2022)**

Çalışan sayısı ve istihdam payı



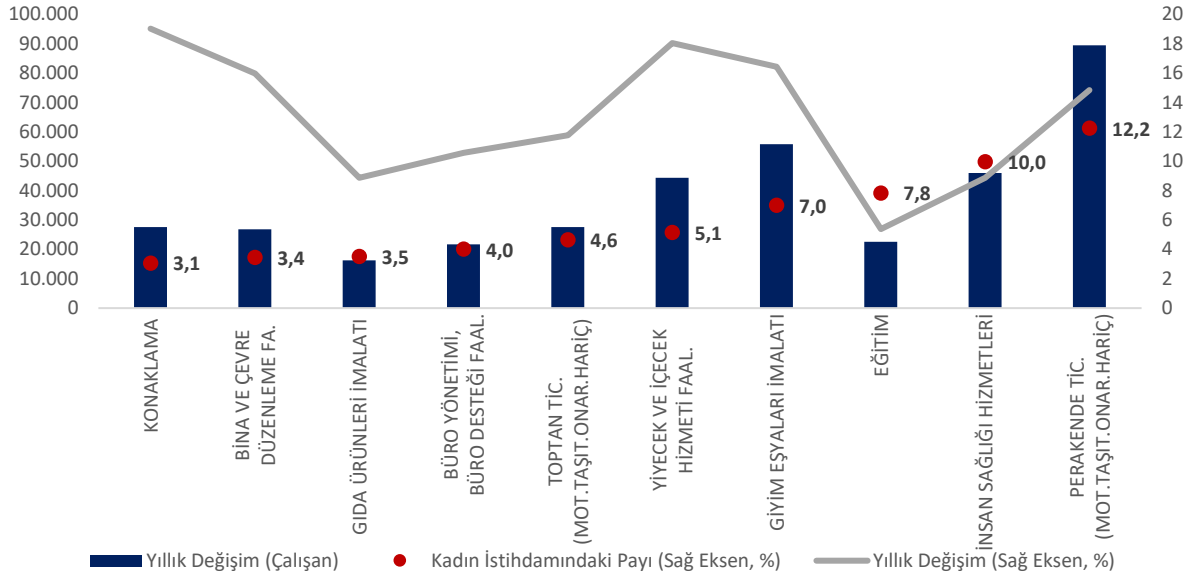
İstihdam Payı En Yüksek Alt Sektörler (yüzde)



Kaynak: SGK ve TEPAV

**Ev hizmetlerinde 10 günden fazla çalışanlar kadın çalışanların en yoğun olduğu sektör olurken, en fazla kadın çalışan perakende ticaret sektöründe istihdam edilmektedir.** Kadın çalışanların payının en yüksek olduğu sektörler; ev hizmetlerinde 10 günden fazla çalışanlar (yüzde 92) ile ev içi çalışanların faaliyetleri (yüzde 88,6) sektörleridir. Onun dışında, sosyal hizmetler, yatılı bakım faaliyetleri, eğitim ve insan sağlığı hizmetleri sektörlerinde de yüzde 60'ın üzerindeki paylarla kadın çalışanların ağırlıkta olduğu görülmektedir. Öte yandan, kadın çalışanların yüzde 40'ından fazlası 5 sektörde istihdam edilmektedir. Eylül 2022 itibarıyla bu sektörler perakende ticaret (yüzde 12,2), insan sağlığı hizmetleri (yüzde 10), eğitim (yüzde 7,8), giyim eşyaları imalatı (yüzde 7) ile yiyecek ve içecek hizmeti faaliyetleri (yüzde 5,1) sektörleridir (Şekil 9 ve Şekil 10).

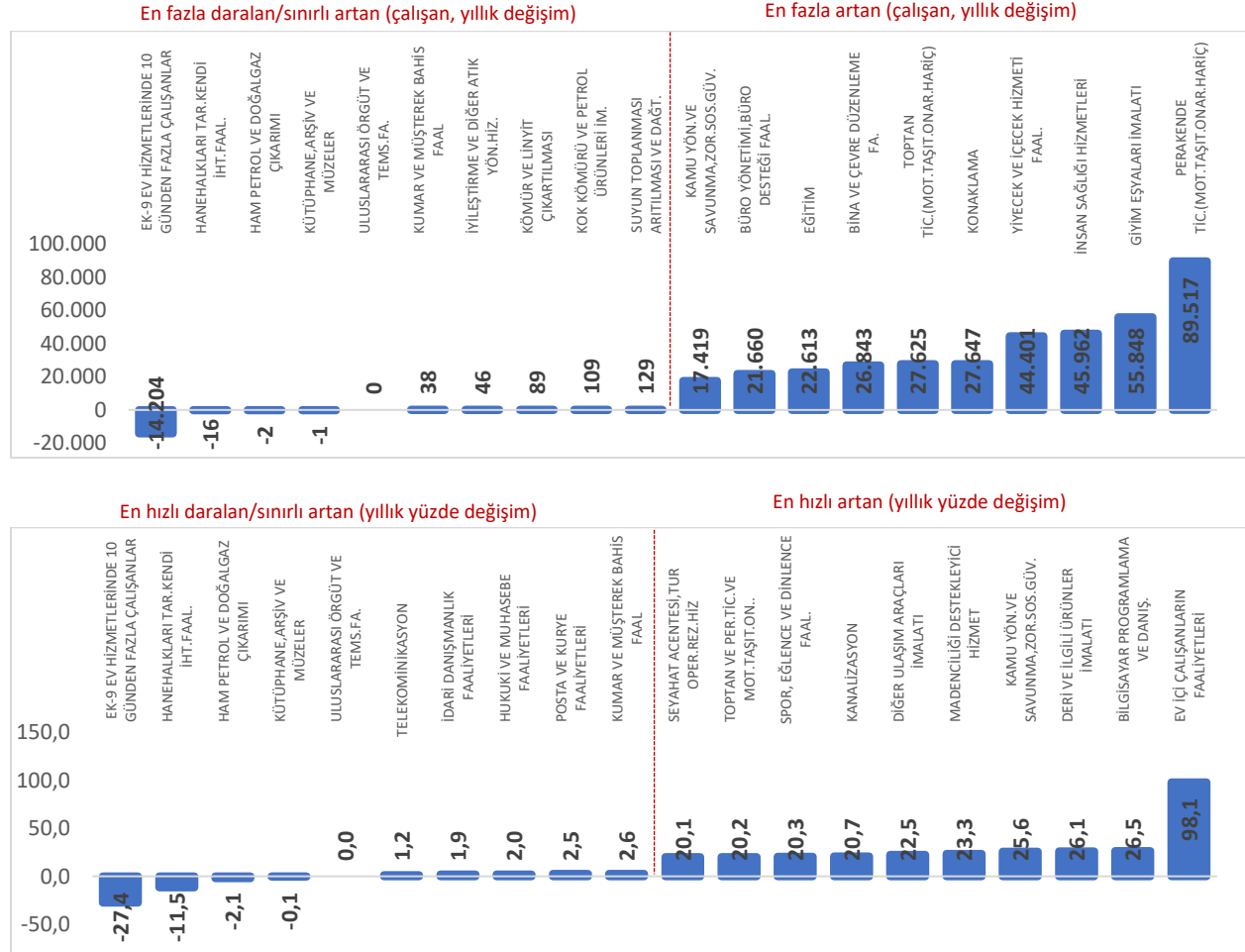
**Şekil 10. Sigortalı ücretli kadın çalışan sayısı en yüksek 10 sektör, yıllık yüzde değişim (Eylül 2021-2022)**



Kaynak: SGK ve TEPAV

**Eylül 2022'de perakende ticaret sektöründe çalışan kadın sayısı geçen yılın aynı ayına göre yaklaşık 89 bin artmıştır.** Sektörel olarak değerlendirildiğinde, geçen aya göre çalışan sayısı en fazla eğitim sektöründe artarken, bu sektörü bina ve çevre düzenleme faaliyetleri (48 bin), yiyecek ve içecek hizmetleri (18 bin) ile kara taşımacılığı ve boru hattı taşımacılığı (15 bin) izlemiştir. Yıllık değişimlere bakıldığında ise, kadın istihdamının ağırlıkta olduğu sektörlerden ev hizmetlerinde 10 günden fazla çalışanlar (yüzde -27,4) sektöründe istihdamın azaldığı gözlenmektedir (Şekil 10).

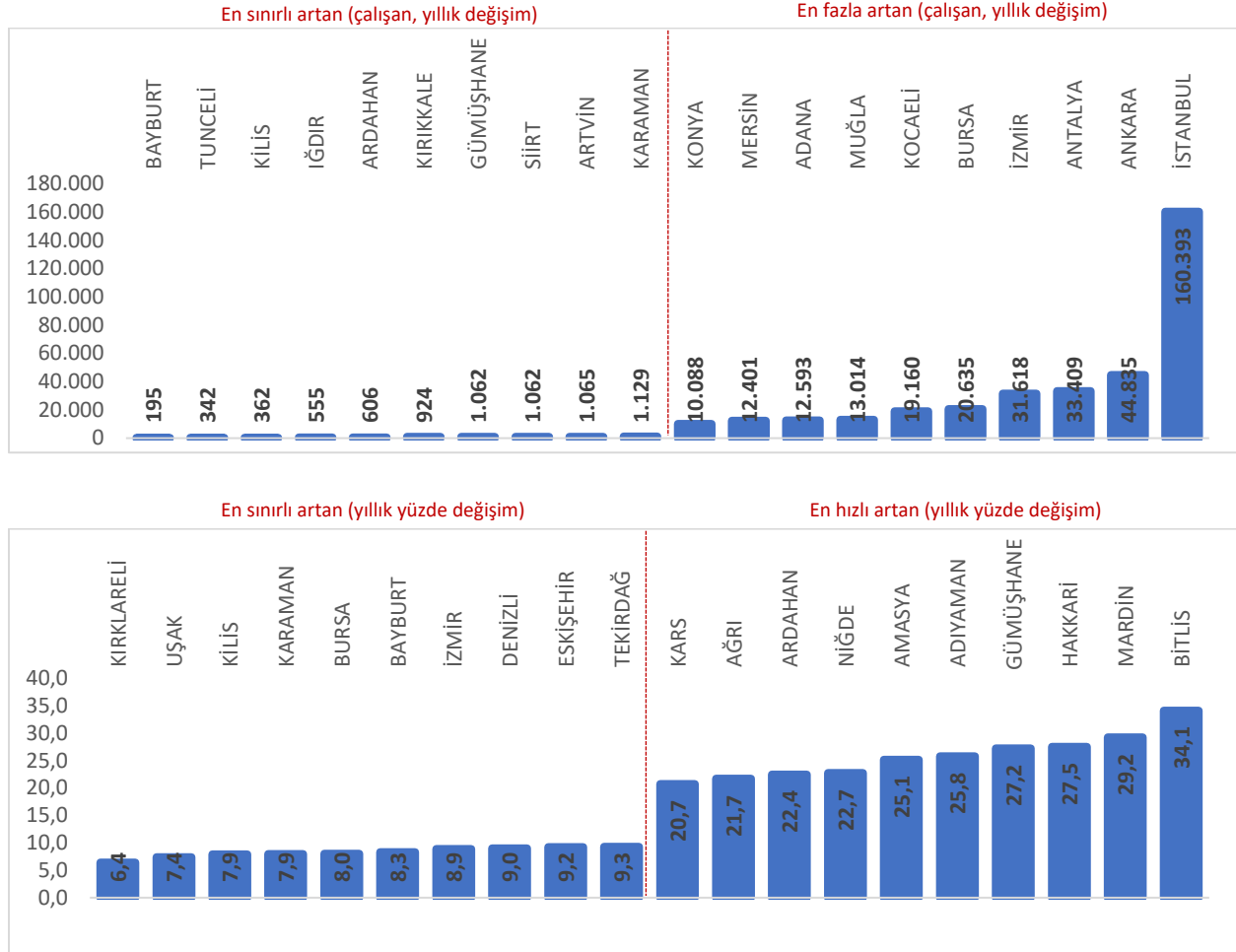
## Şekil 11. Sektörler itibarıyla sigortalı ücretli kadın çalışan sayısındaki değişimler (Eylül 2022)



Kaynak: SGK ve TEPAV

**Oransal artışlara bakıldığında, ev içi çalışanların faaliyetleri sektörü yüzde 98,1'lik artışla kadın istihdamını en hızlı artıran sektör olmuştur.** Ayrıca bilgisayar programlama ve danışmanlık (yüzde 26,5), deri ve ilgili ürünler imalatı (yüzde 26,1) ve kamu yönetimi ve savunma, zorunlu sosyal güvenlik (yüzde 25,6) sektörlerinde çalışan sayıları yüksek oranlarda yükselmiştir (Şekil 11).

## Şekil 12. İller itibarıyla sigortalı ücretli kadın çalışan sayısındaki değişimler (Eylül 2022)



Kaynak: SGK ve TEPAV

**Eylül ayında kadın istihdamının en hızlı arttığı iller Bitlis ve Mardin'dir.** Sayı olarak bakıldığında, kadın istihdamında artış gerçekleşen illerin başında 160 binlik artışıyla İstanbul gelmektedir. İstanbul'u 45 bin artış ile Ankara, 33 bin artış ile Antalya ve 32 bin artış ile İzmir takip etmektedir. Oransal değişime bakıldığında ise en hızlı artış yüzde 34,1 ile Bitlis'te yaşanmıştır. Bitlis'i yüzde 29,2'lik artış ile Mardin takip etmektedir (Şekil 12).

**Son bir yılda iş yeri sayısı 76 sektörde artmıştır.** Eylül 2022'de Türkiye genelinde faaliyet gösteren iş yeri sayısı yüzde 4,7 (98 bin) artarak 2,1 milyon olmuştur. 19 bin artış ile perakende ticaret sektörü iş yeri sayısı en fazla artan sektördür. Bu sektörü, kara taşımacılığı ve boru hattı taşımacılığı (14 bin), toptan ticaret (10 bin) ve ev içi çalışanların faaliyetleri (8 bin) sektörleri izlemiştir (Şekil 13).

**İş yeri sayısı en hızlı artan sektör yüzde 98,9 ile ev içi çalışanların faaliyetleri sektörü olmuştur.** Oran olarak yıllık değişimlere bakıldığında, ev içi çalışanların faaliyetleri sektörünü tütün ürünleri imalatı (yüzde 20,2) ile posta ve kurye faaliyetleri (yüzde 19,2) izlemektedir. Ayrıca bilgisayar programlama ve danışmanlık sektörü de yüzde 15'in üzerinde iş yeri sayısı artışı ile ilgili sektörün canlı olduğunu göstermektedir (Şekil 13).

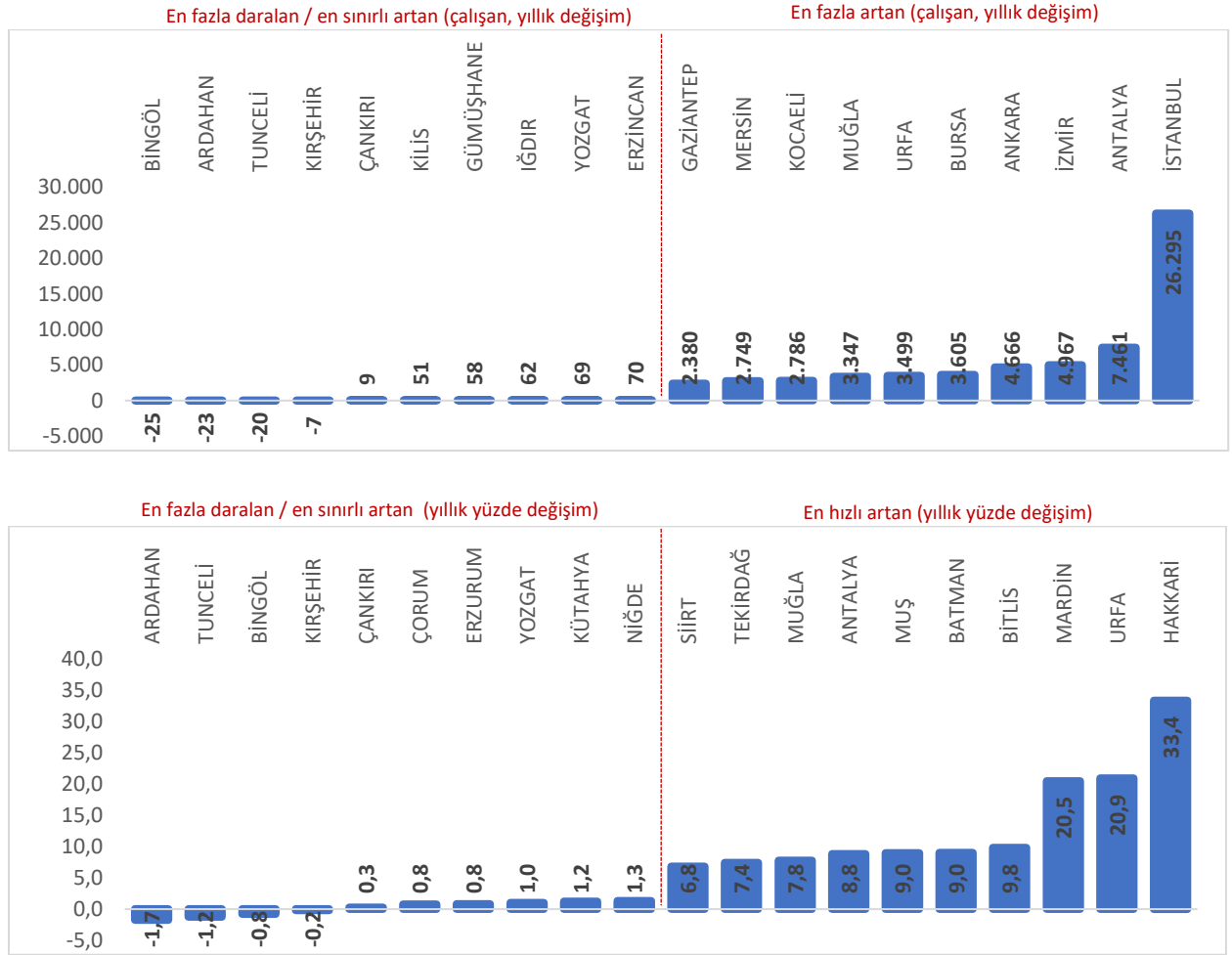
**Şekil 13. Sektörler itibarıyla iş yeri sayısındaki değişimler (Eylül 2022)**



Kaynak: SGK ve TEPAV

**Son bir yılda iş yeri sayısı 77 ilde artmıştır.** Toplam iş yerlerinin yarısı beş büyük ilde kayıtlı bulunmaktadır. Eylül 2022 itibarıyla bu iller İstanbul (yüzde 27,8), Ankara (yüzde 7,3), İzmir (yüzde 6,8), Antalya (yüzde 4,2) ve Bursa (yüzde 4,1)'dir. Eylül ayında iş yeri sayısı en çok artan il İstanbul (26 bin) olmuştur. İstanbul'u Antalya (7 bin), İzmir (5 bin), Ankara (5 bin) ve Bursa (4 bin) takip etmiştir. Oransal değişime bakıldığında ise iş yeri sayısı en hızlı artan il yüzde 33,4 artışla Hakkâri'dir. Hakkâri'yi, Şanlıurfa, Mardin, Bitlis ve Batman takip etmiştir (Şekil 14).

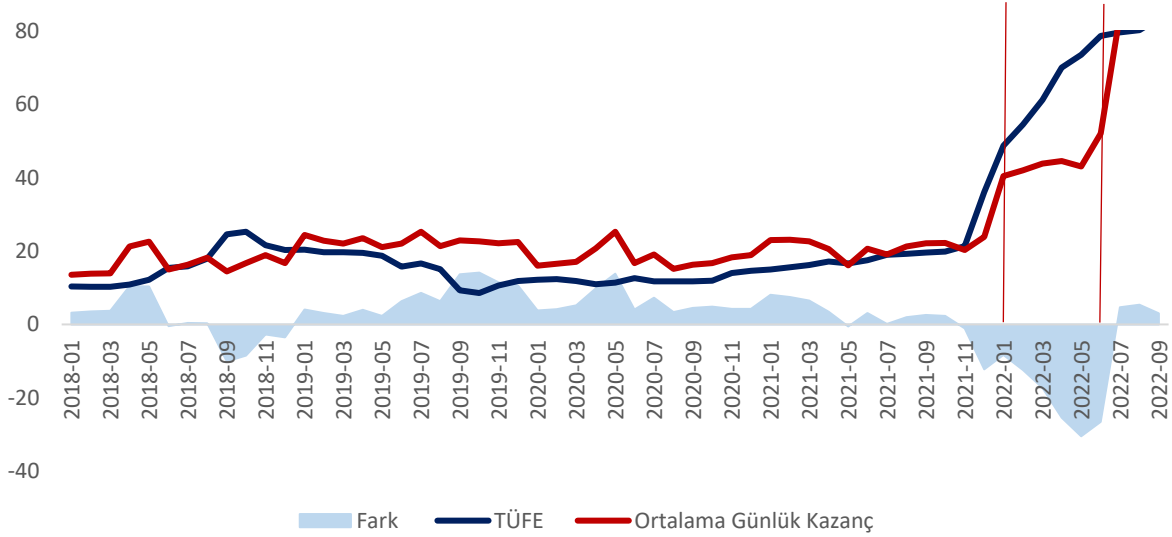
**Şekil 14. İller itibarıyla iş yeri sayısındaki değişimler (Eylül 2022)**



Kaynak: SGK ve TEPAV

**Yılın ikinci yarısı için yapılan ücret ayarlamalarının etkisiyle Eylül 2022'de prime esas ortalama günlük kazançların yıllık artışı yüzde 86,4'e çıkmıştır.** 2022 yılı itibarıyla hızla yükselen enflasyonun çalışanların alım gücündeki yıpranmayı telafi etmek amacıyla, asgari ücrette iki kez düzenlemeye gidilmiştir. İlk olarak, brüt asgari ücret 1 Ocak – 30 Haziran 2022 dönemi için yüzde 39,9 oranında zam yapılarak 3578 Türk lirasından 5004 Türk lirasına çıkarılmış, ardından 1 Temmuz – 31 Aralık 2022 dönemini kapsayacak şekilde yüzde 29,3 oranında tekrar artırılmış ve 6471 Türk lirasına yükseltilmiştir. Asgari ücret ayarlamalarının belirleyici olduğu prime esas ortalama günlük kazançların yıllık artışı da, ikinci düzenleme sonrası, Eylül ayında asgari ücretteki artışın öncesine göre 34,4 puan artarak yüzde 86,4 olmuştur. Bu dönemde TÜİK tarafından yayınlanan resmi verilere göre, tüketici enflasyonu yıllık yüzde 83,5 seviyesindedir ve ortalama günlük kazançların yıllık artışı ile 3 puanlık fark mevcuttur (Şekil 15).

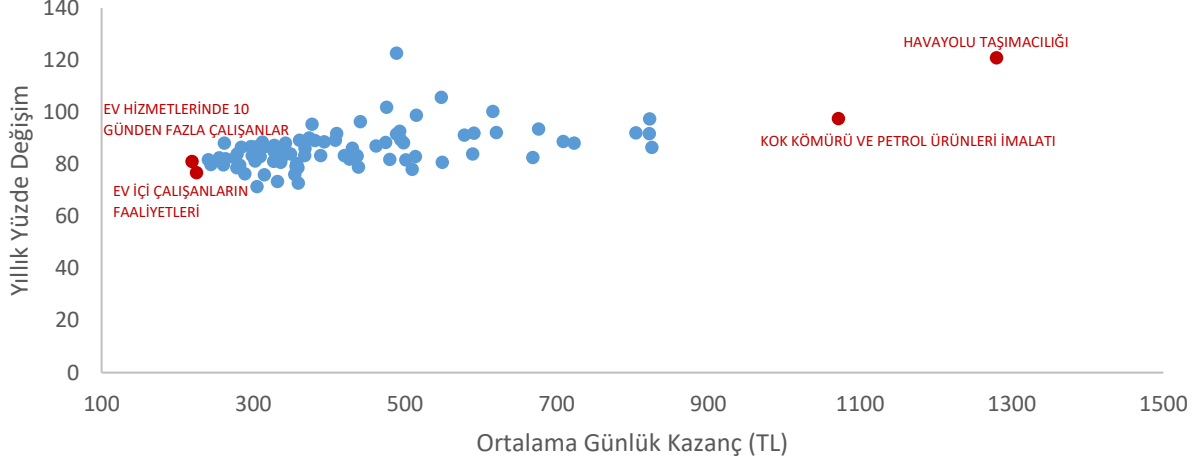
**Şekil 15. Ortalama günlük kazanç ve enflasyon (Ocak 2018 - Eylül 2022)**



Kaynak: TÜİK, SGK ve TEPAV

**Günlük kazancı yüksek sektörlerde yıllık artışlar da yüksek seyretmektedir.** Sektörlere göre dağılımlara bakıldığında, en yüksek kazancın 1280,07 TL ile havayolu taşımacılığı sektöründe olduğu görülmektedir. Bu sektörü, 800 TL üzerindeki gelir ile kok kömürü ve petrol ürünleri imalatı, bilimsel araştırma ve geliştirme faaliyetleri, ham petrol ve doğalgaz çıkarımı, uluslararası örgüt ve temsilcilik faaliyetleri ve finansal hizmetler sektörleri takip etmektedir. Diğer taraftan, bilgisayar programlama ve danışmanlık ve diğer ulaşım araçları imalatı sektörleri de 700 TL ve üzerinde günlük kazançlara sahip sektörlerdir. Günlük kazancı en yüksek ilk 10 sektörün prime esas günlük kazancı son bir yılda ortalama yüzde 93,9 oranında artmıştır. Bu oranın, ortalama günlük kazancı 300 TL'nin altında olan ev hizmetleri, bina inşaatı ve yiyecek içecek hizmeti faaliyetini de içeren en düşük günlük kazancı sahip 10 sektörün ortalamasının yüzde 15,5 üzerinde olduğu görülmektedir (Şekil 16).

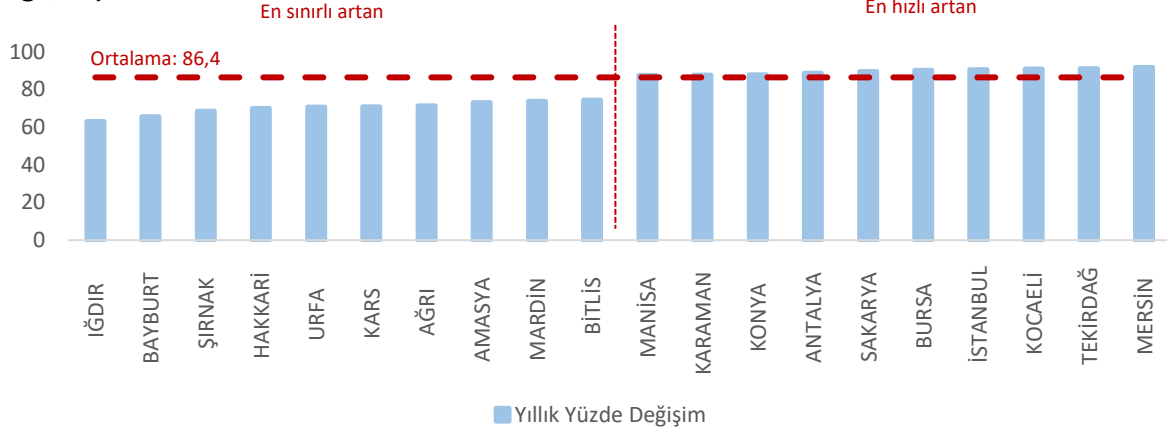


**Şekil 16. Sektörel ortalama günlük kazanç (Eylül 2022)**

Kaynak: SGK ve TEPAV

(\*) 4/a sigortalı ücretli çalışanlar esas alınmıştır.

**Eylül 2022 verilerine göre, bir yılda ortalama günlük kazancı en hızlı artan sektör yüzde 122,6'lık artışla taşımacılık için depolama ve destekleyici faaliyetler sektörü olmuştur.** Bu sektörü yüzde 117,7'lik artışla ham petrol ve doğalgaz çıkarımı ve yüzde 120,8'lik havayolu taşımacılığı sektörü takip etmiştir. Diğer taraftan, kumar ve müşterek bahis faaliyetleri (yüzde 71,4), eğitim (yüzde 72,7) ile spor, eğlence ve dinlenme faaliyetleri (yüzde 73,3) ortalama günlük kazancı yıllık artışının en sınırlı olduğu sektörlerdir (Şekil 16).

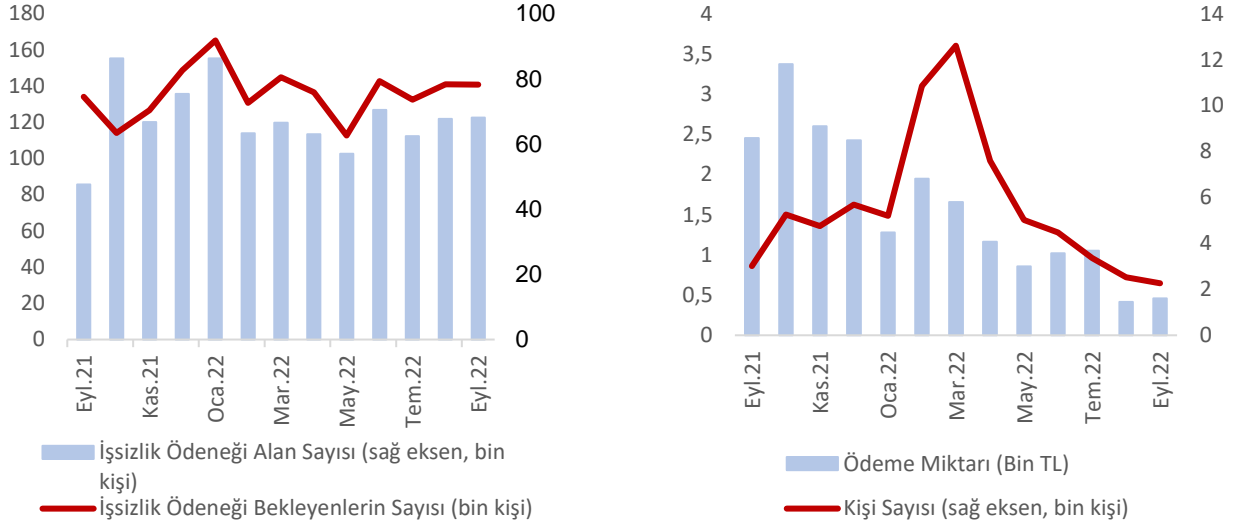
**Şekil 17. Ortalama günlük kazancı (TL) en hızlı / en sınırlı artan 10 il (Eylül 2022, yıllık yüzde değişim)**

Kaynak: SGK ve TEPAV

(\*) 4/a sigortalı ücretli çalışanlar esas alınmıştır.

**Tüm illerde ortalama günlük kazanç artmıştır.** Prime esas ortalama günlük kazançların tüm illerde arttığı, artışların yüzde 63,1 (Iğdır) ile yüzde 91,7 (Mersin) aralığında, ortalamada da yüzde 86,4 oranında gerçekleştiği görülmektedir. Mersin'in yanı sıra, Tekirdağ, Kocaeli, İstanbul ve Bursa'da da ortalama günlük kazanç yüzde 90'nın üzerinde artmıştır. Diğer taraftan Iğdır (yüzde 63,1), Bayburt (yüzde 65,6) ve Şırnak (yüzde 68,5) da ortalama günlük kazanç artışları en sınırlı olan illerdir (Şekil 17).

Şekil 18. İşsizlik ödeneği ve kısa çalışma ödeneği uygulamaları (Eylül 2021-2022)



Kaynak: İŞKUR ve TEPAV

**Eylül ayında geçen aya göre işsizlik ödeneği başvuruları ve ödenek alanların sayısı artmıştır.** Türkiye İş Kurumu (İŞKUR) verilerine göre, kısa çalışma ödeneği (KÇÖ) uygulamasının 30 Haziran 2021 tarihi itibarıyla sona ermesiyle faydalanan sayısı Haziran - Temmuz 2021 döneminde 991 bin 466'dan 3 bin 786'ya, ödenek miktarı da 1,5 milyar TL'den 4,9 milyon TL'ye gerilemiştir. Diğer taraftan, KÇÖ uygulamasının son bulmasıyla işsizlik ödeneğine başvurular bu dönemde 104 bin 463'ten 231 bin 867'ye, işsizlik ödeneğinden faydalananlar ise 27 bin 443'ten 128 bin 823'e yükselmiş, Eylül 2022 itibarıyla da işsizlik ödeneği bekleyenlerin sayısı 140 bin 693, faydalananların sayısı ise 68 bin 79 olmuştur. Eylül 2022'de işsizlik ödeneğine başvuranların sayısı aylık olarak 200 kişi azalırken, ödenek alanlarda ise 402 kişi artış gerçekleşmiştir (Şekil 18).

## EK 1. FAALİYET KOLLARINA GÖRE ÜCRETLİ ÇALIŞAN SAYILARI

ANA FAALİYET GRUPLARI	ALT FAALİYET GRUPLARI	Eyl.21	Ağu.22	Eyl.22	Yıllık Değişim (Çalışan)	Aylık Değişim (Çalışan)	Yıllık Değişim (%)	Aylık Değişim (%)
TARIM, ORMANCILIK VE BALIKÇILIK	BİTKİSEL VE HAYVANSAL ÜRETİM	127.989	139.009	133.313	5.324	-5.696	4,2	-4,1
TARIM, ORMANCILIK VE BALIKÇILIK	ORMANCIKLIK VE TOMRUKÇULUK	38.757	46.292	47.438	8.681	1.146	22,4	2,5
TARIM, ORMANCILIK VE BALIKÇILIK	BALIKÇILIK VE SU ÜRÜNLERİ YETİŞ.	13.664	11.546	14.902	1.238	3.356	9,1	29,1
MADENCİLİK VE TAŞ OCAKÇILIĞI	KÖMÜR VE LİNYİT ÇIKARTILMASI	37.863	41.385	41.493	3.630	108	9,6	0,3
MADENCİLİK VE TAŞ OCAKÇILIĞI	HAM PETROL VE DOĞALGAZ ÇIKARIMI	2.273	2.185	2.218	-55	33	-2,4	1,5
MADENCİLİK VE TAŞ OCAKÇILIĞI	METAL CEVHERİ MADENCİLİĞİ	34.365	36.783	36.356	1.991	-427	5,8	-1,2
MADENCİLİK VE TAŞ OCAKÇILIĞI	DİĞER MADENCİLİK VE TAŞ OCAKÇILIĞI	69.524	69.683	69.029	-495	-654	-0,7	-0,9
MADENCİLİK VE TAŞ OCAKÇILIĞI	MADENCİLİĞİ DESTEKLEYİCİ HİZMET	11.873	12.932	13.138	1.265	206	10,7	1,6
İMALAT	GIDA ÜRÜNLERİ İMALATI	527.770	544.066	548.912	21.142	4.846	4,0	0,9
İMALAT	İÇECEK İMALATI	19.046	19.564	19.381	335	-183	1,8	-0,9
İMALAT	TÜTÜN ÜRÜNLERİ İMALATI	6.160	6.594	6.635	475	41	7,7	0,6
İMALAT	TEKSTİL ÜRÜNLERİ İMALATI	491.527	501.720	498.427	6.900	-3.293	1,4	-0,7
İMALAT	GİYİM EŞYALARI İMALATI	654.806	744.286	743.233	88.427	-1.053	13,5	-0,1
İMALAT	DERİ VE İLGİLİ ÜRÜNLER İMALATI	70.093	78.966	79.558	9.465	592	13,5	0,7
İMALAT	AĞAÇ,AĞAÇ ÜRÜNLERİ VE MANTAR ÜR.	71.502	77.114	77.058	5.556	-56	7,8	-0,1
İMALAT	KAĞIT VE KAĞIT ÜRÜNLERİ İMALATI	72.711	77.549	77.771	5.060	222	7,0	0,3
İMALAT	KAYITLI MEDYANIN BASILMASI VE ÇOĞ.	49.433	49.782	49.702	269	-80	0,5	-0,2
İMALAT	KOK KÖMÜRÜ VE PETROL ÜRÜNLERİ İM.	9.537	9.478	9.461	-76	-17	-0,8	-0,2
İMALAT	KİMYASAL ÜRÜNLERİ İMALATI	106.473	113.135	113.781	7.308	646	6,9	0,6
İMALAT	ECZACILIK VE ECZİLİŞKİN MALZ.İMAL.	34.864	39.426	39.992	5.128	566	14,7	1,4
İMALAT	KAUÇUK VE PLASTİK ÜRÜNLER İMALATI	249.178	255.701	255.599	6.421	-102	2,6	0,0
İMALAT	METALİK OLMAYAN ÜRÜNLER İMALATI	239.491	250.156	249.164	9.673	-992	4,0	-0,4
İMALAT	ANA METAL SANAYİ	189.104	199.231	200.096	10.992	865	5,8	0,4
İMALAT	FABRİK.METAL ÜRÜNLERİ(MAK.TEC.HAR)	426.318	440.670	441.471	15.153	801	3,6	0,2
İMALAT	BİLGİSAYAR, ELEKTRONİK VE OPTİK ÜR.	54.978	56.382	56.933	1.955	551	3,6	1,0
İMALAT	ELEKTRİKİ TEHZİT İMALATI	186.467	192.160	193.031	6.564	871	3,5	0,5
İMALAT	MAKİNE VE EKİPMAN İMALATI	205.245	218.932	220.658	15.413	1.726	7,5	0,8
İMALAT	MOTORLU KARA TAŞITI VE RÖMORK İM.	236.728	253.092	254.652	17.924	1.560	7,6	0,6
İMALAT	DİĞER ULAŞIM ARAÇLARI İMALATI	76.767	88.003	88.944	12.177	941	15,9	1,1
İMALAT	MOBİLYA İMALATI	188.748	194.417	195.196	6.448	779	3,4	0,4
İMALAT	DİĞER İMALATLAR	78.667	87.261	87.490	8.823	229	11,2	0,3
İMALAT	MAKİNE VE EKİPMAN.KURULUMU VE ONAR.	157.352	171.008	173.429	16.077	2.421	10,2	1,4
ELEKTRİK, GAZ, BUHAR VE İK.	ELK.GAZ,BUHAR VE HAVA.SİS.ÜRET.DAĞT.	116.831	118.877	119.653	2.822	776	2,4	0,7
ELEKTRİK, GAZ, BUHAR VE İK.	SUYUN TOPLANMASI ARITILMASI VE DAĞT.	10.558	11.035	11.068	510	33	4,8	0,3
ELEKTRİK, GAZ, BUHAR VE İK.	KANALİZASYON	22.244	24.335	24.182	1.938	-153	8,7	-0,6
ELEKTRİK, GAZ, BUHAR VE İK.	ATIK MADDELERİN DEĞERLENDİRİLMESİ	87.646	92.112	92.446	4.800	334	5,5	0,4
ELEKTRİK, GAZ, BUHAR VE İK.	İYİLEŞTİRME VE DİĞER ATIK YÖN.HİZ.	6.008	6.949	6.894	886	-55	14,7	-0,8
İNŞAAT	BİNA İNŞAATI	1.052.691	1.071.868	1.085.720	33.029	13.852	3,1	1,3
İNŞAAT	BİNA DIŞI YAPILARIN İNŞAATI	340.348	349.133	353.070	12.722	3.937	3,7	1,1
İNŞAAT	ÖZEL İNŞAAT FAALİYETLERİ	296.738	309.065	312.519	15.781	3.454	5,3	1,1
TOPTAN VE PERAKENDE TİCARET; MOT.	TOPTAN VE PER.TİC.VE MOT.TAŞIT.ON.	246.708	269.759	272.318	25.610	2.559	10,4	0,9
TOPTAN VE PERAKENDE TİCARET; MOT.	TOPTAN TİC.(MOT.TAŞIT.ONAR.HARİÇ)	776.916	821.209	827.588	50.672	6.379	6,5	0,8
TOPTAN VE PERAKENDE TİCARET; MOT.	PERAKENDE TİC.(MOT.TAŞIT.ONAR.HARİÇ)	1.453.673	1.567.961	1.572.388	118.715	4.427	8,2	0,3
ULAŞTIRMA VE DEPOLAMA	KARA TAŞIMA.VE BORU HATTI TAŞI.	616.162	615.375	657.186	41.024	41.811	6,7	6,8
ULAŞTIRMA VE DEPOLAMA	SU YOLU TAŞIMACILIĞI	20.033	22.346	22.083	2.050	-263	10,2	-1,2
ULAŞTIRMA VE DEPOLAMA	HAVAYOLU TAŞIMACILIĞI	28.642	31.268	31.457	2.815	189	9,8	0,6
ULAŞTIRMA VE DEPOLAMA	TAŞIMA İÇİN DEPOLAMA VE DESTEK.FA.	297.704	314.533	319.258	21.554	4.725	7,2	1,5
ULAŞTIRMA VE DEPOLAMA	POSTA VE KURYE FAALİYETLERİ	76.598	74.516	74.395	-2.203	-121	-2,9	-0,2
KONAKLAMA VE YİYECEK HİZMETİ F.	KONAKLAMA	414.133	500.937	481.794	67.661	-19.143	16,3	-3,8
KONAKLAMA VE YİYECEK HİZMETİ F.	YİYECEK VE İÇECEK HİZMETİ FAAL.	730.477	787.502	804.954	74.477	17.452	10,2	2,2
BİLGİ VE İLETİŞİM	YAYINCILIK FAALİYETLERİ	25.543	26.639	26.961	1.418	322	5,6	1,2
BİLGİ VE İLETİŞİM	SİNEMA FİLMİ VE SES KAYDI YAYINCILI.	19.802	20.991	22.242	2.440	1.251	12,3	6,0
BİLGİ VE İLETİŞİM	PROGRAMCILIK VE YAYINCILIK FAAL.	11.660	11.743	11.925	265	182	2,3	1,5
BİLGİ VE İLETİŞİM	TELEKOMÜNİKASYON	30.893	30.529	30.538	-355	9	-1,1	0,0
BİLGİ VE İLETİŞİM	BİLGİSAYAR PROGRAMLAMA VE DANIŞ.	130.671	157.871	160.554	29.883	2.683	22,9	1,7
BİLGİ VE İLETİŞİM	BİLGİ HİZMET FAALİYETLERİ	21.401	24.451	24.550	3.149	99	14,7	0,4
FINANS VE SİGORTA FAALİYETLERİ	FINANSAL HİZMET.(SİG.VE EMEK.HAR.)	87.392	90.585	91.281	3.889	696	4,5	0,8
FINANS VE SİGORTA FAALİYETLERİ	SİGORTA REAS.EMEK FONL.(ZOR.S.G.HARİÇ)	24.194	26.009	26.140	1.946	131	8,0	0,5
FINANS VE SİGORTA FAALİYETLERİ	FINANS.VE SİG.HİZ.İÇİN YARD.FAAL.	56.271	61.275	61.688	5.417	413	9,6	0,7
GAYRİMENKUL FAALİYETLERİ	GAYRİMENKUL FAALİYETLERİ	162.448	173.435	174.080	11.632	645	7,2	0,4
MESLEKİ, BİLİMSEL VE TEKNİK F.	HUKUKİ VE MUHAŞEBE FAALİYETLERİ	171.070	171.913	171.419	349	-494	0,2	-0,3
MESLEKİ, BİLİMSEL VE TEKNİK F.	İDARİ DANIŞMANLIK FAALİYETLERİ	217.920	216.971	224.848	6.928	7.877	3,2	3,6
MESLEKİ, BİLİMSEL VE TEKNİK F.	MİMARLIK VE MÜHENDİSLİK FAALİYETİ	176.382	192.099	193.948	17.566	1.849	10,0	1,0
MESLEKİ, BİLİMSEL VE TEKNİK F.	BİLİMSEL ARAŞTIRMA VE GELİŞ.FAAL.	16.425	17.852	17.776	1.351	-76	8,2	-0,4
MESLEKİ, BİLİMSEL VE TEKNİK F.	REKLAMCILIK VE PAZAR ARAŞTIRMASI	57.827	61.680	65.098	7.271	3.418	12,6	5,5
MESLEKİ, BİLİMSEL VE TEKNİK F.	DİĞER MESLEKİ,BİLİM.VE TEK.FAAL.	52.469	52.489	52.564	95	75	0,2	0,1
MESLEKİ, BİLİMSEL VE TEKNİK F.	VETERİNERLİK HİZMETLERİ	10.769	12.018	12.093	1.324	75	12,3	0,6
İDARİ VE DESTEK HİZMET FAALİYETLERİ	KİRALAMA VE LEASING FAALİYETLERİ	24.706	28.333	28.627	3.921	294	15,9	1,0
İDARİ VE DESTEK HİZMET FAALİYETLERİ	İŞTİHDAM FAALİYETLERİ	92.796	101.985	103.809	11.013	1.824	11,9	1,8
İDARİ VE DESTEK HİZMET FAALİYETLERİ	SEYAHAT AÇENTESİ,TUR OPER.REZ.HİZ	55.638	67.564	68.638	13.000	1.074	23,4	1,6
İDARİ VE DESTEK HİZMET FAALİYETLERİ	GÜVENLİK VE SORUŞTURMA FA.	253.926	247.478	250.050	-3.876	2.572	-1,5	1,0
İDARİ VE DESTEK HİZMET FAALİYETLERİ	BİNA VE ÇEVRE DÜZENLEME FA.	480.041	455.430	516.652	36.611	61.222	7,6	13,4
İDARİ VE DESTEK HİZMET FAALİYETLERİ	BÜRO YÖNETİMİ,BÜRO DESTEĞİ FAAL.	474.458	499.125	505.438	30.980	6.313	6,5	1,3
KAMU YÖNETİMİ VE SAVUNMA; Z. S. G. EĞİTİM	KAMU YÖN.VE SAVUNMA,ZOR.SOS.GÜV. EĞİTİM	293.874	312.883	329.666	35.792	16.783	12,2	5,4
İNŞAN SAĞLIĞI VE SOSYAL HİZMET F.	İNŞAN SAĞLIĞI VE SOSYAL HİZMETLERİ	653.332	577.639	679.865	26.533	102.226	4,1	17,7
İNŞAN SAĞLIĞI VE SOSYAL HİZMET F.	YATILI BAKIM FAALİYETLERİ	835.156	894.745	896.150	60.994	1.405	7,3	0,2
İNŞAN SAĞLIĞI VE SOSYAL HİZMET F.	SOSYAL HİZMETLER	48.552	51.805	51.958	3.406	153	7,0	0,3
İNŞAN SAĞLIĞI VE SOSYAL HİZMET F.	SOSYAL HİZMETLER	67.819	70.534	75.007	7.188	4.473	10,6	6,3
KÜLTÜR, SANAT, EĞLENCE, D. VE SPOR	YARATICI SANATLAR.EĞLENCE FAAL.	13.739	14.906	15.464	1.725	558	12,6	3,7
KÜLTÜR, SANAT, EĞLENCE, D. VE SPOR	KÜTÜPHANE ARŞİV VE MÜZELER	5.294	5.340	5.306	12	-34	0,2	-0,6
KÜLTÜR, SANAT, EĞLENCE, D. VE SPOR	KUMAR VE MÜŞTEREK BAHIŞ FAAL	5.363	5.612	5.452	89	-160	1,7	-2,9
KÜLTÜR, SANAT, EĞLENCE, D. VE SPOR	SPOR, EĞLENCE VE DİNLENCE FAAL.	55.595	62.937	62.995	7.400	58	13,3	0,1
DİĞER HİZMET FAALİYETLERİ	ÜYE OLUNAN KURULUŞ FAALİYETLERİ	64.069	68.101	69.791	5.722	1.690	8,9	2,5
DİĞER HİZMET FAALİYETLERİ	BİLGİSAYAR VE KİŞİSEL EV EŞYA.ON.	55.168	55.639	55.458	290	-181	0,5	-0,3
DİĞER HİZMET FAALİYETLERİ	DİĞER HİZMET FAALİYETLERİ	118.725	131.340	132.272	13.547	932	11,4	0,7
HANEHALKLARININ İŞVERENLER OLARAK F.	EV İÇİ ÇALIŞANLARIN FAALİYETLERİ	9.526	16.960	17.691	8.165	731	85,7	4,3
HANEHALKLARININ İŞVERENLER OLARAK F.	HANEHALKLARI TAR.KENDİ İHT.FAAL.	441	393	388	-53	-5	-12,0	-1,3
ULUSLARARASI ÖRGÜTLER VE TEM. F.	ULUSLARARASI ÖRGÜT VE TEMS.FA.	4.798	4.816	4.796	-2	-20	0,0	-0,4
EK-9 EV HİZMETLERİNDE 10 GÜNDEN FAZLA Ç.	EK-9 EV HİZMETLERİNDE 10 GÜNDEN FAZLA Ç.	55.614	42.028	40.892	-14.722	-1.136	-26,5	-2,7
Toplam	Toplam	16.275.150	17.081.431	17.391.504	1.116.354	310.073	6,9	1,8

Ek 2. İLLERE GÖRE ÜCRETLİ ÇALIŞAN SAYILARI	Eyl.21	Ağu.22	Eyl.22	İstihdam Payı (%)	Yıllık Değişim (Çalışan)	Aylık Değişim (Çalışan)	Yıllık Değişim (%)	Aylık Değişim (%)
ADANA	331.428	350.453	357.971	2,1	26.543	7.518	8,0	2,1
ADİYAMAN	65.602	69.359	72.888	0,4	7.286	3.529	11,1	5,1
AFYONKARAHISAR	103.106	106.344	109.494	0,6	6.388	3.150	6,2	3,0
AGRI	34.308	34.171	37.980	0,2	3.672	3.809	10,7	11,1
AMASYA	44.152	47.572	48.940	0,3	4.788	1.368	10,8	2,9
ANKARA	1.240.903	1.275.246	1.302.917	7,5	62.014	27.671	5,0	2,2
ANTALYA	675.880	765.748	761.287	4,4	85.407	-4.461	12,6	-0,6
ARTVIN	31.618	28.401	29.246	0,2	-2.372	845	-7,5	3,0
AYDIN	176.956	191.549	195.071	1,1	18.115	3.522	10,2	1,8
BALIKESİR	208.362	221.724	223.600	1,3	15.238	1.876	7,3	0,8
BİLECİK	51.221	54.707	55.491	0,3	4.270	784	8,3	1,4
BİNGÖL	32.866	31.463	32.781	0,2	-85	1.318	-0,3	4,2
BITLİS	37.110	39.066	41.445	0,2	4.335	2.379	11,7	6,1
BOLU	65.114	68.108	69.456	0,4	4.342	1.348	6,7	2,0
BURDUR	36.033	37.340	38.144	0,2	2.111	804	5,9	2,2
BURSA	764.241	797.732	807.451	4,6	43.210	9.719	5,7	1,2
ÇANAĞKALE	99.859	102.559	102.367	0,6	2.508	-192	2,5	-0,2
ÇANKIRI	30.567	31.654	32.185	0,2	1.618	531	5,3	1,7
ÇORUM	65.049	67.536	68.766	0,4	3.717	1.230	5,7	1,8
DENİZLİ	209.273	219.539	221.543	1,3	12.270	2.004	5,9	0,9
DIYARBAKIR	180.050	185.892	193.336	1,1	13.286	7.444	7,4	4,0
EDİRNE	65.485	69.013	70.691	0,4	5.206	1.678	7,9	2,4
ELAZIG	86.786	82.868	85.055	0,5	-1.731	2.187	-2,0	2,6
ERZİNCAN	33.641	34.930	35.686	0,2	2.045	756	6,1	2,2
ERZURUM	98.551	98.046	101.014	0,6	2.463	2.968	2,5	3,0
ESKİŞEHİR	189.645	196.770	199.617	1,1	9.972	2.847	5,3	1,4
GAZİANTEP	356.447	363.844	369.628	2,1	13.181	5.784	3,7	1,6
GİRESUN	60.672	60.962	63.018	0,4	2.346	2.056	3,9	3,4
GÜMÜŞHANE	16.298	16.584	17.196	0,1	898	612	5,5	3,7
HAKKARİ	28.232	27.246	29.955	0,2	1.723	2.709	6,1	9,9
HATAY	190.197	197.860	204.434	1,2	14.237	6.574	7,5	3,3
İSPARTA	63.879	67.248	68.522	0,4	4.643	1.274	7,3	1,9
MERSİN	291.914	330.854	333.830	1,9	41.916	2.976	14,4	0,9
İSTANBUL	4.440.094	4.667.979	4.758.431	27,4	318.337	90.452	7,2	1,9
İZMİR	1.011.091	1.052.349	1.065.319	6,1	54.228	12.970	5,4	1,2
KARS	26.966	26.736	29.052	0,2	2.086	2.316	7,7	8,7
KASTAMONU	55.687	58.059	59.755	0,3	4.068	1.696	7,3	2,9
KAYSERİ	253.570	261.946	261.513	1,5	7.943	-433	3,1	-0,2
KIRKLARELİ	75.041	76.056	77.326	0,4	2.285	1.270	3,0	1,7
KİRŞEHİR	27.978	29.558	30.163	0,2	2.185	605	7,8	2,0
KOCAELİ	588.777	618.149	628.604	3,6	39.827	10.455	6,8	1,7
KONYA	356.378	371.634	374.015	2,2	17.637	2.381	4,9	0,6
KUTAHYA	94.411	98.603	100.682	0,6	6.271	2.079	6,6	2,1
MALATYA	118.181	122.261	124.735	0,7	6.554	2.474	5,5	2,0
MANİSA	272.445	285.325	289.091	1,7	16.646	3.766	6,1	1,3
K.MARAŞ	169.378	173.218	176.017	1,0	6.639	2.799	3,9	1,6
MARDİN	101.844	108.796	114.094	0,7	12.250	5.298	12,0	4,9
MUĞLA	262.323	306.180	297.680	1,7	35.357	-8.500	13,5	-2,8
MUŞ	33.795	32.188	34.434	0,2	639	2.246	1,9	7,0
NEVŞEHİR	46.650	50.846	52.438	0,3	5.788	1.592	12,4	3,1
NİĞDE	41.363	42.765	44.420	0,3	3.057	1.655	7,4	3,9
ORDU	93.724	97.451	100.455	0,6	6.731	3.004	7,2	3,1
RİZE	58.052	59.374	59.786	0,3	1.734	412	3,0	0,7
SAKARYA	205.339	216.618	219.952	1,3	14.613	3.334	7,1	1,5
SAMSUN	189.387	201.959	205.890	1,2	16.503	3.931	8,7	1,9
SIIRT	32.439	30.995	32.945	0,2	506	1.950	1,6	6,3
SINOP	28.660	31.107	32.123	0,2	3.463	1.016	12,1	3,3
SİVAS	86.116	88.439	90.297	0,5	4.181	1.858	4,9	2,1
TEKİRDAĞ	317.716	333.825	338.111	1,9	20.395	4.286	6,4	1,3
TOKAT	67.765	70.880	72.502	0,4	4.737	1.622	7,0	2,3
TRABZON	125.531	128.376	131.285	0,8	5.754	2.909	4,6	2,3
TUNCELİ	10.587	10.017	10.347	0,1	-240	330	-2,3	3,3
URFA	165.497	172.348	183.259	1,1	17.762	10.911	10,7	6,3
UŞAK	73.958	74.192	74.668	0,4	710	476	1,0	0,6
VAN	109.780	109.445	116.375	0,7	6.595	6.930	6,0	6,3
YOZGAT	46.598	45.641	47.449	0,3	851	1.808	1,8	4,0
ZONGULDAK	94.185	104.104	106.458	0,6	12.273	2.354	13,0	2,3
AKSARAY	60.024	62.211	63.304	0,4	3.280	1.093	5,5	1,8
BAYBURT	10.514	9.825	10.442	0,1	-72	617	-0,7	6,3
KARAMAN	46.046	44.692	45.750	0,3	-296	1.058	-0,6	2,4
KIRIKKALE	39.977	38.038	39.476	0,2	-501	1.438	-1,3	3,8
BATMAN	86.963	93.141	96.114	0,6	9.151	2.973	10,5	3,2
ŞIRNAK	54.980	55.549	58.942	0,3	3.962	3.393	7,2	6,1
BARTIN	30.851	32.633	33.651	0,2	2.800	1.018	9,1	3,1
ARDAHAN	9.993	9.863	10.320	0,1	327	457	3,3	4,6
İĞDIR	19.162	18.858	20.130	0,1	968	1.272	5,1	6,7
YALOVA	73.509	81.701	82.816	0,5	9.307	1.115	12,7	1,4
KARABÜK	37.224	39.275	40.301	0,2	3.077	1.026	8,3	2,6
KİLİS	18.593	18.603	19.283	0,1	690	680	3,7	3,7
OSMANIYE	59.870	62.446	63.131	0,4	3.261	685	5,4	1,1
DÜZCE	80.693	84.789	87.168	0,5	6.475	2.379	8,0	2,8
<b>Toplam</b>	<b>16.275.150</b>	<b>17.081.431</b>	<b>17.391.504</b>	<b>100,0</b>	<b>1.116.354</b>	<b>310.073</b>	<b>6,9</b>	<b>1,8</b>