

Ekim ayında 117 milyar TL kartlı harcama yapıldı, harcamaların %25'i internet üzerinden

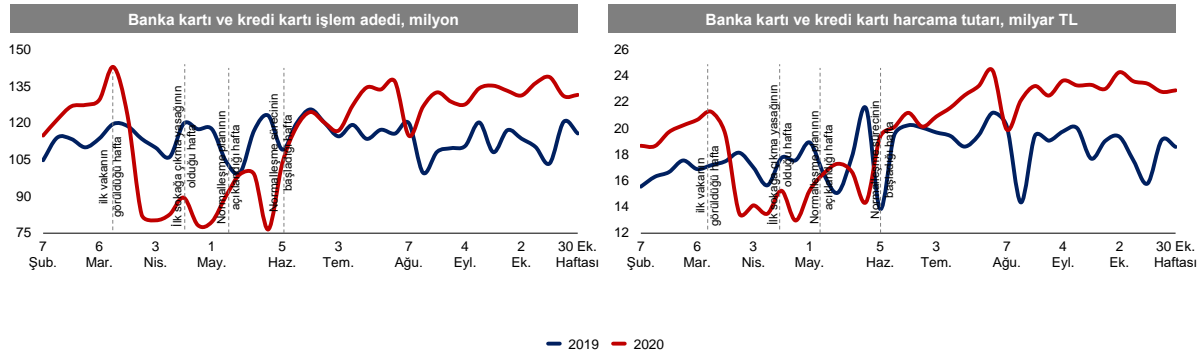
Tüketim eğilimlerini arz ve talep ekseninde çeşitli veriler üzerinden takip etmek mümkün ancak, içerisinde bulunduğumuz süreçte hızlı erişime açık yüksek frekanslı verilere dayalı günceli gösteren analizler önem arz ediyor. Bu kapsamda, "TCMB Banka Kartı ve Kredi Kartı Harcama Tutarları" istatistikleri tüketici harcamalarının haftalık takibine olanak sağlıyor. Bankalararası Kart Merkezi (BKM) Kart Monitör araştırması 2017 verilerine göre, 10 kişiden 7'si ödemelerinde kredi kartını tercih ediyor ve günümüzde COVID-19 nedeniyle birçok kişinin ödemelerinde kredi kartını tercih ettiği biliniyor. Dolayısıyla, tüketim harcamalarının zamanlı takibi açısından ilgili veri setinin temsil gücü yüksek elverişli bir kaynak olduğu değerlendiriliyor.

COVID-19'un Tüketici Harcamalarına Etkisi Bülteni'nde, TCMB Banka Kartı ve Kredi Kartı Harcama Tutarları istatistikleri esas alınmakta, tüketicilerin haftalık ve aylık banka kartı/kredi kartı harcama eğilimleri harcama kalemi ayrıntısında haftalık/aylık/yıllık değişimler üzerinden analiz edilmektedir.

Ekim ayında bir önceki yılın aynı ayına kıyasla kartlı harcamalar yüzde 63, internet üzerinden yapılan kartlı alışverişler yüzde 99 arttı

Ekim ayı değerlerinin elde edildiği 2, 9, 16 23 ve 30 Ekim haftalarında¹ banka ve kredi kartı kullanılarak, sırasıyla, 24,3, 23,6, 23,4, 22,8 ve 22,9 milyar TL tutarında işlem yapıldı. Adet olarak bakıldığında, ilgili haftalarda sırasıyla, 131, 136, 139, 131 ve 132 milyon adet işlem kaydedildi. Böylece Ekim 2020'de banka ve kredi kartı kullanılarak 117 milyar TL tutarında toplam 669 milyon adet işlem gerçekleştirildi. Ekim 2020'de banka ve kredi kartı ile yapılan harcamaların tutarı Eylül 2020'ye kıyasla yüzde 25, Ekim 2019'a kıyasla ise yüzde 63 arttı. Aynı dönemde işlem adedi ise aylık bazda yüzde 26, yıllık bazda yüzde 49 artış gösterdi. Bir önceki yılın aynı dönemine (15 Mart – 1 Kasım 2019) göre kıyaslandığında, 13 Mart – 30 Ekim 2020'de yapılan harcamaların tutarı yüzde 10, işlem adedi ise yüzde 2 arttı.

Şekil 1 - Banka kartı ve kredi kartı işlem adedi ve harcama tutarı, 7 Şubat – 30 Ekim 2020

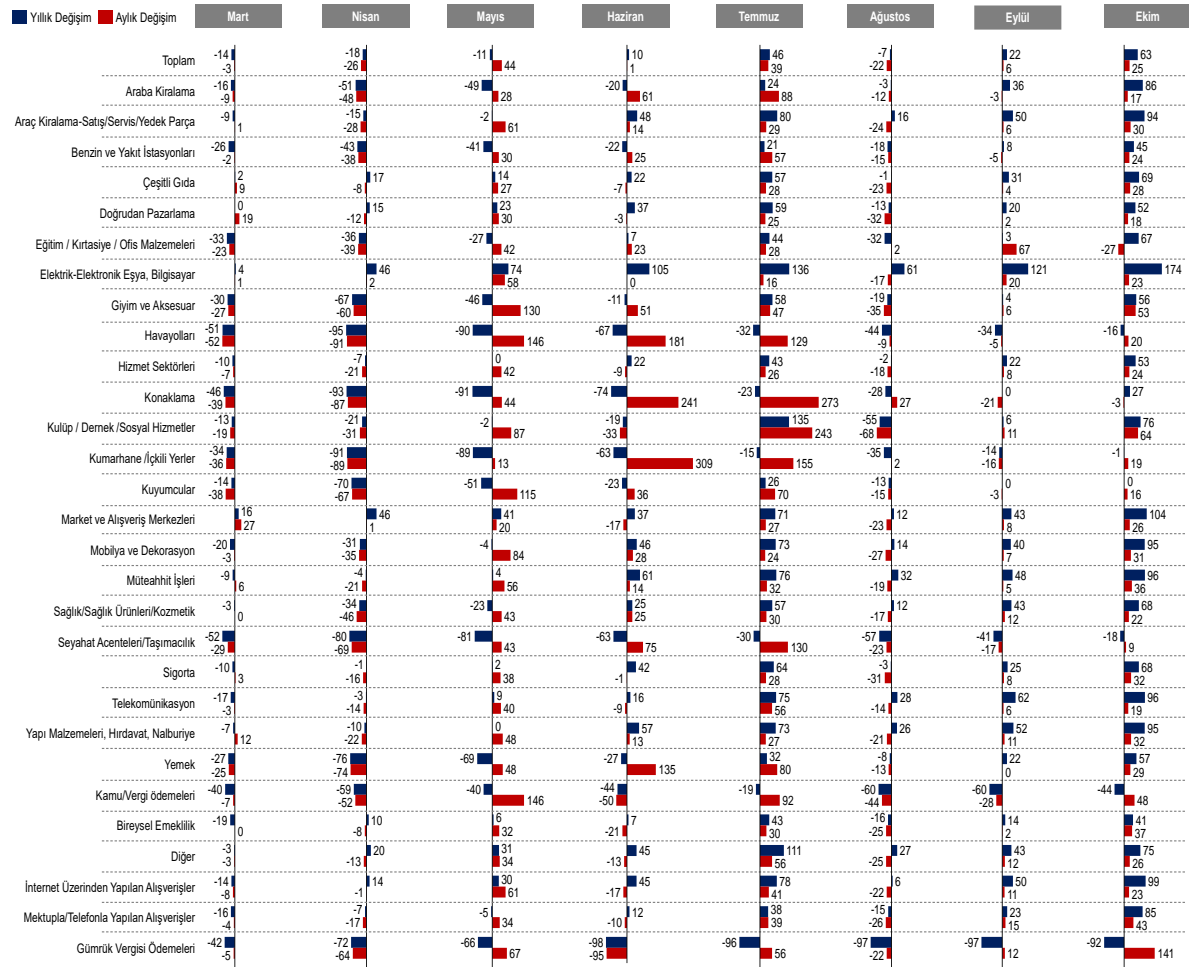


Kaynak: TCMB, TEPAV görselleştirmesi

¹ 2 Ekim haftası: 28 Eylül – 2 Ekim; 9 Ekim haftası: 5 – 9 Ekim; 16 Ekim haftası: 12 – 16 Ekim; 23 Ekim haftası: 19 – 23 Ekim; 30 Ekim haftası: 26 – 30 Ekim tarihlerini kapsamaktadır.

Ekim ayında bir önceki aya göre harcamalar en fazla kulüp/dernek/sosyal hizmetler, giyim ve aksesuar ve kamu/vergi ödemeleri sektöründe artarken, sadece eğitim/kırtasiye/ofis ve konaklama sektörlerinde azaldı. Aylık değişimlerde, mevsim değişimi nedeniyle yeni giyim sezonu açılışlarının yanı sıra, Nisan ayında verilmesi gereken KDV ve muhtasar beyannameleri için tahakkuk eden vergilerin ödeme süresinin salgın nedeniyle Ekim ayına ertelenmesinin etkili olduğu gözlemlenmektedir. Yıllık bazda bakıldığında ise, en fazla artış elektrik-elektronik eşya, market ve alışveriş merkezleri, müteahhitlik işleri ve telekomünikasyon harcamalarında görüldü. Kamu/vergi ödemeleri, seyahat acenteleri/taşımacılık, havayolları, kumarhane/içkili yerler ve kuyumcular harcamaları ise azalış görülen sektörler oldu. Alışveriş yöntemi bakımından incelendiğinde ise Ekim ayında internet üzerinden yapılan alışverişler Ekim 2019'a göre yüzde 99, Eylül 2020'ye göre yüzde 23 arttı. Yıllık eğilimler ve internet üzerinden yapılan işlemlerin hızlı artışı, salgın ile başlayan tüketici davranışları değişimlerinin sürdüğünü göstermektedir.

Şekil 2 Banka kartı ve kredi kartı ile yapılan harcama tutarının aylara göre aylık ve yıllık değişimleri, %, Mart – Ekim 2020

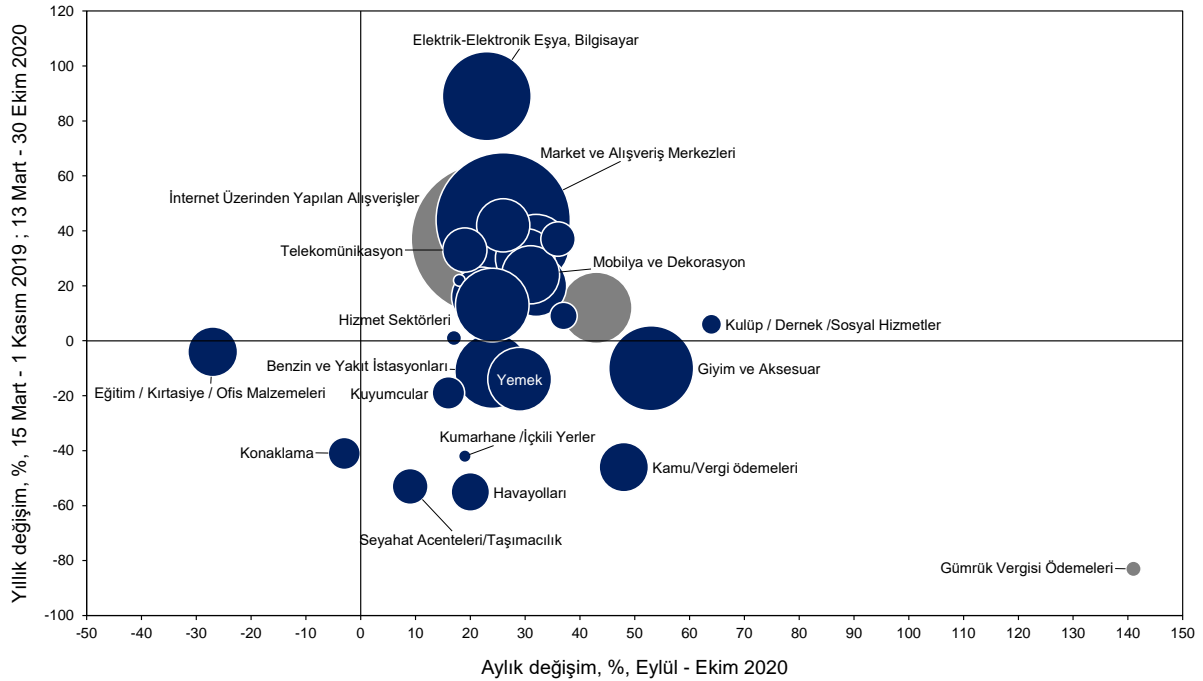


Kaynak: TCMB, TEPAV hesaplamaları

Not: Şekilde yer alan internet üzerinden yapılan alışverişler, mektupla/telefonla yapılan alışverişler ve gümrük vergisi ödemeleri ayrı bir harcama kalemi olmayıp, alışveriş yöntemini ifade etmektedir.

Bir önceki yılın aynı dönemine (15 Mart – 1 Kasım 2019) göre kıyaslandığında, 13 Mart – 30 Ekim 2020'de en fazla artış elektrik-elektronik eşya, bilgisayar (yüzde 89), market ve alışveriş merkezleri (yüzde 44), diğer (yüzde 42), müteahhit işleri (yüzde 37) ve yapı malzemeleri (yüzde 34) harcamalarında görüldü. Aynı dönemde harcamalar en fazla havayolları (yüzde 55), seyahat acenteleri/taşımacılık (yüzde 53), kamu/vergi ödemeleri (yüzde 46), kumarhane/içkili yerler (yüzde 42) ve konaklama (yüzde 41) azaldı (bkz. Şekil 3). Aynı dönemde internet üzerinden yapılan alışverişler bir önceki yılın aynı dönemine göre yüzde 37 arttı.

Şekil 3 - Banka kartı ve kredi kartı ile yapılan harcamaların yıllık (15 Mart – 1 Kasım 2019; 13 Mart – 30 Ekim 2020) ve aylık değişimi (Eylül – Ekim 2020), %



Kaynak: TCMB, TEPAV hesaplamaları

Not: Grafiğin dikey eksenini 13 Mart – 30 Ekim 2020'de yapılan toplam harcamaların, 15 Mart – 1 Kasım 2019'da yapılan toplam harcamalara göre yüzdelik değişimini; yatay eksen ise 2020 yılı Ekim ayında yapılan harcamaların Eylül ayına kıyasla yüzdelik değişimini vermektedir.

Not: Daire büyüklükleri, Ekim ayında yapılan harcamaların tutarını ifade etmektedir.

Bültenin ilerleyen sayıları TEPAV web sitesinde aylık açıklanmaya devam edecektir.

Analizlere ilişkin daha detaylı açıklamaları TEPAV'ın 31 Mart 2020'deki Değerlendirme Notunda bulabilirsiniz.²

² Dündar, M. (2020). "COVID-19'un Tüketici Harcamalarına Etkisi," TEPAV Değerlendirme Notu, 31 Mart 2020. <https://www.tepav.org.tr/tr/haberler/s/10099>

Ek

