

15 Ağustos
2013

Sayı 19

te pav

İstihdam İzleme Bülteni

Genel Değerlendirme – Mart 2013

Türkiye ekonomisindeki büyüme 2013'ün Ocak-Mart döneminde yüzde 3 olarak gerçekleşmiştir. Yılın bütününde yüzde 4 büyüme öngören Orta Vadeli Programın hedeflerine uyan bir ilk çeyrek sonucu elde edildiği söylenebilir. İlk çeyrekteki büyümenin istihdama da belli ölçülerde yansdığı gözlenmektedir.

Sektörel olarak analiz edildiğinde büyümenin tarımda yüzde 3,6, imalat sanayinde yüzde 2,8 olmasına karşılık inşaat ve hizmet sektörlerinde daha yüksek olduğu anlaşılmaktadır. Bu dönemde büyüme inşaat sektöründe yüzde 6'ya yaklaşırken ticaretle yüzde 3'e yaklaşmıştır. Otel-lokantacılık sektöründe ise yüzde 13,7 olarak gerçekleşmiştir. Keza, finansa büyümenin yüzde 6,5'i, kamu hizmetlerinde yüzde 5,2'yi, eğitimde yüzde 4,6'yı, sağlıkta ise yüzde 3,6'yı bulduğu görülmektedir. Bu büyüme oranlarına paralel gelişmeleri istihdamda da gözlemek olasıdır.

Mart 2012-2013 döneminde işgücü piyasasına 1 milyon 345 bin kişinin daha girdiği, dolayısıyla işgücüne katılma oranının biraz da olsa arttığı gözlenmektedir. Mart 2013 itibariyle işgücü 27,8 milyona yaklaşmıştır.

Bu, işgücüne katılışa 12 ayda yüzde 5'e yaklaşan bir artış demektir ve işgücüne

katılım oranını 1,6 puan artırarak yüzde 48,6'dan yüzde 50,2'ye çıkarmıştır.

Buna paralel olarak Mart 2012-2013 döneminde istihdam artışı da yüzde 5'e yaklaşarak 1 milyon 157 bini bulmuş ve toplamda 25 milyona yaklaşmıştır. İşsizliğin ise aynı dönemde 186 bin arttığı ve işsiz sayısının 2,8 milyon olarak saptandığı görülmektedir. Bu dönemde işsizlik oranı yüzde 9,5'ten yüzde 10,1'e çıkarken tarım dışı işsizliğin yüzde 12,1 olan seviyesinin küçük bir artışla yüzde 12,3 olarak gerçekleştiği görülmüştür.

Mart ayından sonra nisan ayında da işgücü, istihdam sayılarında bir artış beklenmelidir. Mart sonlarında faiz oranlarının indirilmesi ve iç talebi canlandırıcı politikalarla tüketim canlandırılmıştı. Bu da nisan ayı için istihdamda daha yüksek bir performansın ihtimalini güçlendiriyor.

Mart 2012-2013 döneminin 1 milyon 157 bini bulan istihdam artışının sektörel dağılımı istihdam artışında sanayinin payının 227 bin kişi ile yüzde 20'ye yakın olduğunu gösteriyor. Artan istihdamdan inşaat yüzde 17,5 pay alırken, hizmetler sektörü 12 ayda sağlanan istihdamın yüzde 55'e yakınına gerçekleştiren, en çok istihdam sağlayan sektör oldu. Hizmetlerde, kamu istihdamının yeri önem arz etmektedir. Son 4 yılda yıllık

ortalama 85 bin artan kamu istihdamının aynı tempoda sürmesi beklenmektedir.

Sigorta primini devletin üstlenmesi teşvikinin son yıllarda istihdam artırmada etkili olduğu ve kadın istihdamını olumlu etkilediği gözlenmektedir. Mart 2009'da 5,6 milyon olarak kadın istihdamı, Mart 2013'te, 7,5 milyona yaklaşmıştır. Kadınların tarım dışı istihdam payı artmış ve üçte ikilik büyüklüğe yaklaşmıştır. Özellikle hizmetler sektörü kadına daha çok iş alana açmaktadır.

Sosyal Güvenlik Kurumu (SGK), Mart 2013'te toplam kayıtlı istihdamı 17,6 milyon olarak bildirmektedir. Bu, 12 ay öncesine göre yüzde 4,5'lik bir artış anlamına gelmektedir. Kayıtlı istihdamda görülen 700 bin dolayındaki artış ağırlıklı sigortalı ücretli istihdamından kaynaklanmıştır. Sigortalı ücretli sayısındaki artışta da 2013 başında yeniden canlanan inşaat sektörü öne çıkmıştır.

İçindekiler

I. Temel İstihdam Göstergeleri	4
1.1 İstihdam, katılım, işsizlik.....	4
1.2 Kadın İstihdamı	8
1.3 Kamu İstihdamı	11
1.4 Kayıtlı İstihdam	13
II. Sektör Bazlı Veriler	16
III. İl Bazlı Veriler	23

1-Temel İstihdam Göstergeleri

1.1-İstihdam, katılım, işsizlik...

Mevsimsellikten arındırılmış işgücü-istihdam-işsizlik göstergeleri, 2012'deki yüzde 2,2'lik düşük büyümenin, kuruluşların personel politikalarında radikal değişikliklere yol açmadığını, 2013'ün ilk çeyreğinde yaşanan yüzde 3 büyüme ile de özellikle hizmetler

sektöründe istihdam artışı yaşandığını ortaya koymaktadır. Başka bir deyişle, ekonomi 2012'de tempo kaybetse de hem işgücü piyasasına girmek isteyenler hem işverenler, istihdama ilişkin olumlu beklentilerini korumuşlar ve ilk çeyrekte yaşanan yüzde 3 büyüme ile de beklentileri en azından ocak-mart dönemi için belli ölçülerde karşılık bulmuştur.

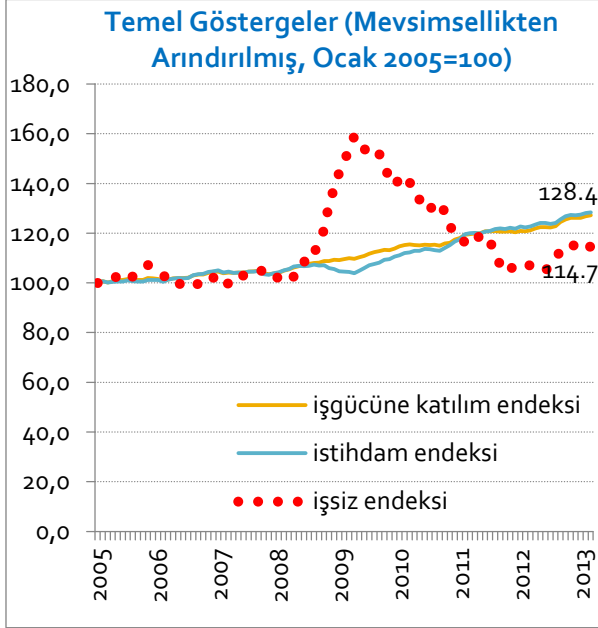
İŞGÜCÜ DURUMU (Bin Kişi / Mevsim etkilerinden arındırılmış)

	İşgücü	İstihdam	İşsiz	İşgücüne katılım oranı (%)	İstihdam oranı (%)	İşsizlik oranı (%)
Mar.12	26.915	24.446	2.469	49,4	44,9	9,2
Nis.12	27.111	24.657	2.453	49,7	45,2	9,0
May.12	27.235	24.784	2.451	49,9	45,4	9,0
Haz.12	27.181	24.763	2.418	49,7	45,3	8,9
Tem.12	27.251	24.767	2.484	49,8	45,2	9,1
Ağu.12	27.356	24.840	2.517	49,9	45,3	9,2
Eyl.12	27.652	25.040	2.612	50,3	45,6	9,4
Eki.12	27.798	25.200	2.598	50,5	45,8	9,3
Kas.12	27.950	25.309	2.641	50,7	45,9	9,4
Ara.12	28.019	25.357	2.662	50,8	46,0	9,5
Oca.13	28.079	25.445	2.633	50,9	46,1	9,4
Şub.13	28.169	25.564	2.605	51,0	46,3	9,2
Mar.13	28.263	25.618	2.644	51,1	46,3	9,4
Mart 2013-2012 Fark	1.348	1.172	175			

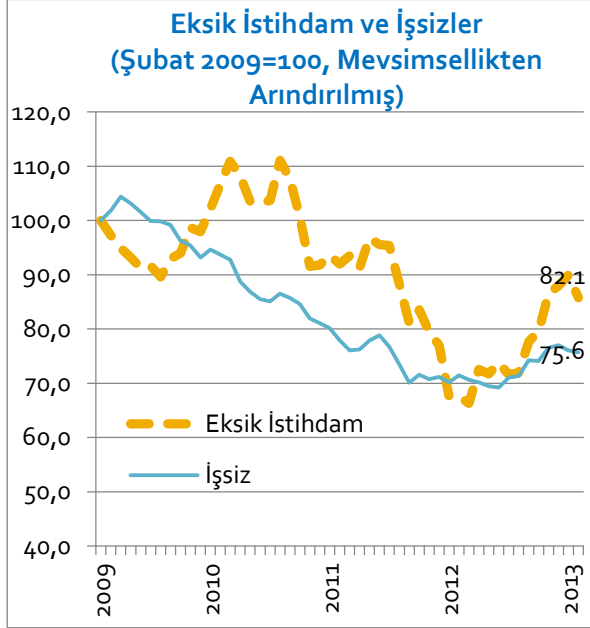
Kaynak:TÜİK Hanehalkı İşgücü Anketi

Mart 2012-2013 döneminde, mevsim etkilerinden arındırılmış verilere göre, işgücü piyasasına 1 milyon 348 bin kişi daha girmiştir. Böylece işgücü sayısı 28 milyon 263 bine çıkmıştır. İşgücüne katılım oranı 1,4 puanın üstünde artışla yüzde 51,1'e yaklaşmıştır.

Buna paralel olarak Mart 2012-2013 döneminde, 1 milyon 172 kişiye daha istihdam yaratılmıştır. İşsizliğin ise 175 bin kişilik bir artış gösterdiği, Mart 2012'de yüzde 9,2 olan oranın 12 ay sonra küçük bir artışla yüzde 9,4 olarak gerçekleştiği görülmüştür.



Kaynak:TÜİK Hanehalkı İşgücü Anketi



Kaynak:TÜİK Hanehalkı İşgücü Anketi

Önceki sayılarımızda da bahsettiğimiz gibi, eksik istihdam da işgücü piyasasındaki arz ve talep dengesini gösteren değişkenlerdendir. Eksik istihdam yarı zamanlı veya tam zamanlı çalışan işgücünün ne kadarının mevcut çalışma saatlerinden daha fazla çalışmak istediğini ölçmektedir. Dolayısıyla da ekonomide işgücünün, potansiyelin ne kadar altında istihdam edildiğini ölçmede faydalanılan göstergelerdendir.¹

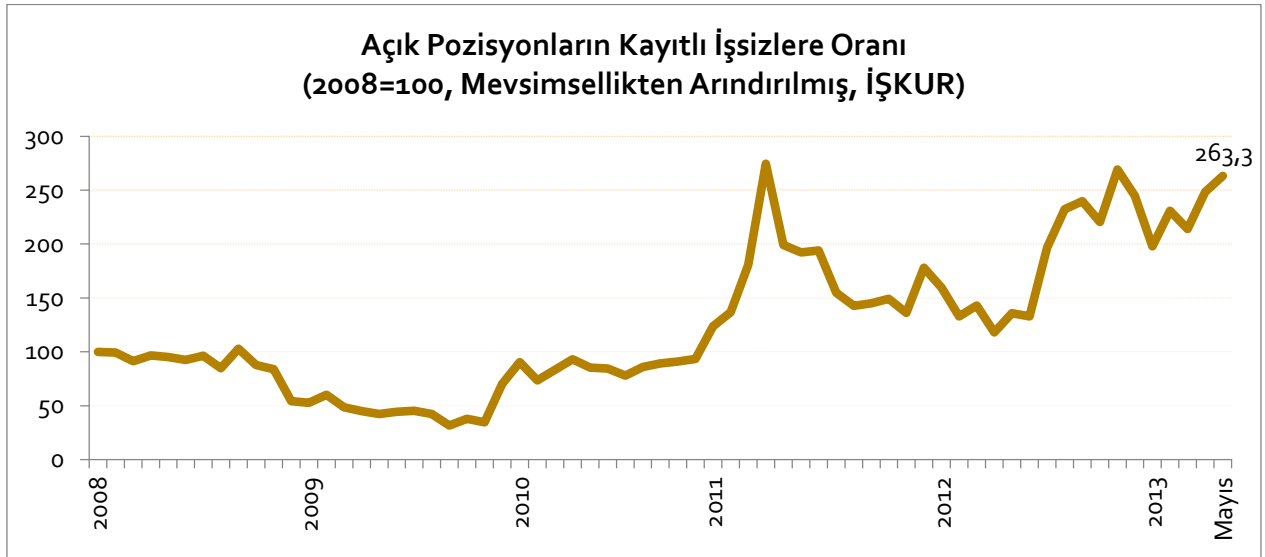
Türkiye’de eksik istihdam serisini zamana bağlı eksik istihdam ve yetersiz istihdam toplamı olarak hesaplıyoruz. Buna göre mevsimsellikten arındırılmış eksik istihdam endeksinin 2012’nin başından beri kaydedilen hızlı yükseliş durmuştur. Mart 2013’te (82,1) bir önceki aya göre 3,7 puanlık bir gerileme olmuştur.

Mart 2013’te de eksik istihdamdaki azalma devam etti

¹ TÜİK 2009 Ocak ayından itibaren i) zamana bağlı eksik istihdamı (mevcut işinde 40 saatten az çalışmış ve ancak daha fazla çalışmak istediğini ifade etmiş işgücü) ve ii) yetersiz istihdam göstergeleri (mevcut işini değiştirmek veya ek iş arayan işgücü) temin etmeye başlamıştır. Daha önceki veriler ise karşılaştırılabilir durumda değildir.

İŞKUR tarafından yayımlanan açık pozisyonların kayıtlı işsizlere oranına baktığımızda 2013'ün ilk üç ayında iş ilanlarının işsiz sayısına göre genel olarak artış kaydettiği görülmektedir. Bu gösterge işgücü piyasasındaki işgücü talebi ile işgücü arzın oranını temsil etmektedir. Gösterge ilk çeyreğin son döneminde 240,0 değerini

alırken Mayıs 2013'te artarak 263,3 değerini almıştır. Bu artış yeni pozisyonlardaki canlanmanın arttığına işaret etmektedir. Ekonomide açık pozisyonların işsizlere oranla artış göstermesi, firmaların yeni iş imkanları yaratması bakımından olumlu bir gelişmedir.



Kaynak: İŞKUR İstatistikleri

Sektörel Büyüme ve İstihdam

SGK'lı istihdamda Mart 2012-2013'te gerçekleşen 773,5 bin ücretli artışında inşaat sektörünün başı çektiği görülmektedir. Söz konusu sürede çalışan sayısı bina inşaatında 85 bin, özel inşaat faaliyetlerinde 43 bin, bina dışı yapı inşaatında 29 bine yakın artmıştır. Bu artışlarda büyüme kadar kayıt altına almanın da etkisi vardır. Eğitim 75 bin, yeme-içme hizmeti sektörü de yaklaşık 61 bin yeni kayıtlı istihdam yaratmıştır.

Mart 2012-2013 döneminde idari danışmanlık hizmetlerinin 51 bin çalışanklık bir düşüş ile sigortalı ücretli çalışan azalmasında ilk sırayı aldığı, bunu makine ve ekipman imalatı ile bilgisayar ve kişisel ev eşyası onarımı sektörlerinin izlediği gözlenmiştir.

Söz konusu dönemde gerçekleşen 773,5 bin kişilik kayıtlı ücretli artışının 151 bini yani yüzde 19,6'sı imalat sanayinde gerçekleşmiş görünmektedir. İmalat sanayinin alt

dallarında tekstil ürünleri imalatı, genel eğilime uygun olarak ilk sırayı almış ve 36 bin kişilik artış göstermiştir. Otomotiv 26 bine yakın artışla ikinci sırayı alırken mobilya sektöründe de 25 binden fazla çalışan artışı gözlenmiştir. Tekstil-hazır giyim kadar istihdam yaratması beklenen gıda ürünleri imalatı ise yaklaşık 17 bin dolayındaki istihdam artışı ile ancak beşinci sırada yer alabilmiştir.

Bu dönemde sigortalı ücretli çalıştıran işyeri sayısındaki 81 bin işyeri artışının yüzde 10'unu oluşturan 8 bini imalat sanayi işyerlerinden oluşmuştur. SGK'ya yeni bildirim yapan sanayi işyerlerinden başını 2,3 bini mobilya, 1,8 bini giyim imalatı sektörlerinde yer almıştır. Tekstil imalatı işyerlerine bu 12 ayda 1,6 bin işyeri eklenmiştir. Böylece bu üç sektördeki işyeri sayısında artış 6 bine yaklaşmıştır. Toplam işyeri sayısının yüzde 70,4'ü söz konusu üç sektörde faaliyet göstermektedir.

1.2.Kadın İstihdamı

Mart 2013 verileri kadın istihdamında son yıllarda gözlenen artma eğiliminin sürdüğüne işaret etmektedir. Tarım bir yana bırakıldığında, Mart 2009'da 3,4 milyon olan tarım dışı kadın istihdamı Mart 2013'te 4 milyon 847 bine ulaşmıştır.

Yani 6 yılda yüzde 50 dolayında bir artış gerçekleşmiştir. Son 5 yılda tarım dışı, bir anlamda kentlerde çalışan kadın sayısında 1,5 milyonun üstünde bir artış gözlenmiştir.

Kadın İstihdamında Artış (Bin kişi)	Toplam kadın	Tarım dışı	%
Mart 2009	5.384	3.414	63,4
Mart 2010	6.118	3.727	60,9
Mart 2011	6.677	3.996	59,8
Mart 2012	6.882	4.367	63,5
Mart 2013	7.485	4.847	64,8
Mart 2013-2012 Fark	603	480	

Kaynak: TÜİK Hanehalkı İşgücü Anketi

Kırda, tarımda, daha çok "ücretsiz aile işçisi" olarak görünen kadın, kente göçlerin hızlanmasıyla beraber, önce işgücüne katılmayan "ev kadını" statüsü ile kayıtlara geçmişti. Ancak, 2008 ile birlikte küresel krizin etkisinin ağır biçimde hanelerde hissedilmesiyle, kadın da eve gelir getirmek için işgücü piyasasına çıkmış ve kayıtlarda "işgücü" görünmüştür. İş arayıp da bulamayanlar, kayıtlara "işsiz" olarak geçmiş ve 2008'de 691 bin olan işsiz kadınlar, toplam kadın işgücünün yüzde 12'sini bulmuştur. Konu tarım dışı olarak daraltılınca ise, her 100 iş arayan kadından yaklaşık 18'inin işsiz olduğu anlaşılmaktadır. Genç nüfusla birlikte bu, yüksek bir işsizliktir.

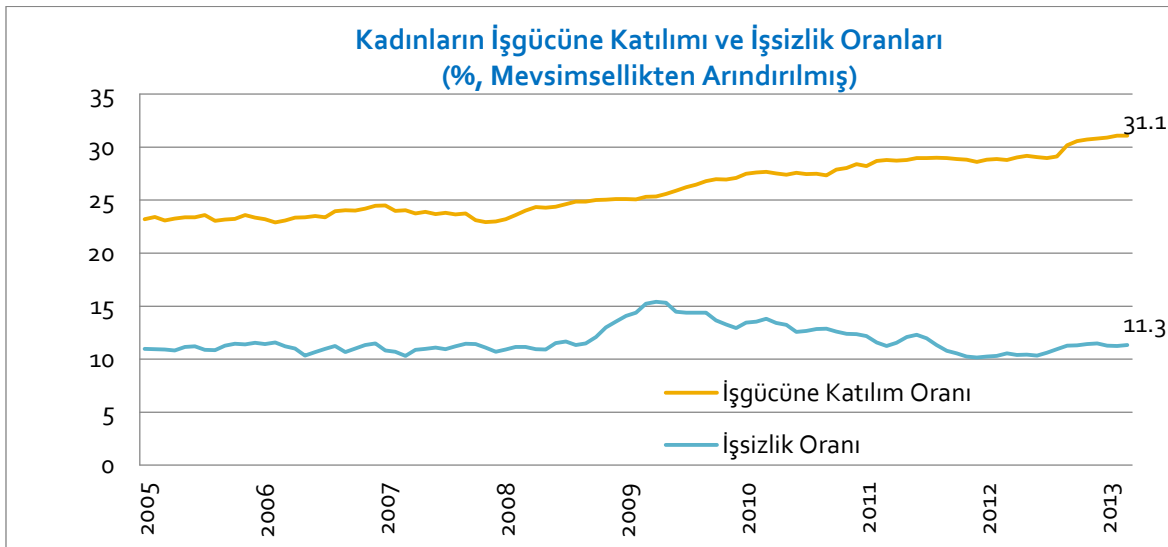
Hükümetin asgari ücretli kadından işveren payına düşen SGK primini almayacağı ve bunu 5 yıl süre ile kademelendirerek uygulayacağı teşviki, kadın istihdamında artışta belirleyici olmuştur. Özellikle hizmet sektöründe kadın çalışan sayısı hızla artmıştır. Yüzde 5'e yakın küçülme yaşanan 2009'da artış pek olmadı ama ekonominin iki yıl üst üste yüzde 9'a yakın, iç pazara dönük büyüme yaşadığı 2010 ve 2011'de, hatta yüzde 2,2 büyümede kalınan 2012'de de kadın istihdamı artmıştır. Mart 2013'te tarım dışı kadın istihdamı 4,8 milyonu geçmiştir. Bunun yüzde 27'sini oluşturan 1,3 milyonu, "kaçak", kayıtdışı çalışan kadınlar oluşturmuştur. Öyle de olsa bu, toplam tarım dışı istihdamda kadın payının yüzde 20'den yüzde 25'e çıkması anlamına gelmektedir.

Tarım dışındaki kadınların ancak yüzde 25'i sanayidedir. Sanayide iş bulan kadınlar, daha çok ucuz emeğe dayanan gıda, hazır giyim, tekstil imalatında istihdam edilmişlerdir. Bunlar da yoğunlukla İstanbul ve çevre sanayi iller Tekirdağ, Kocaeli ve Bursa'da istihdam edilmiştir.

Diğer taraftan kadın istihdamının istikrarlı bir şekilde artışını kadınların işgücüne katılımından da gözlemek mümkün, Ocak 2013'de yüzde 30,9 olan mevsimsellikten arındırılmış katılım oranı şubat ayında yüzde 31,1'e yükselmiştir. Mart ayında da yüzde 31,1 değeri elde edilmiştir. Aynı oran Mart 2012'de yüzde 28,8 olarak gerçekleşmişti. 2005'ten bu yana katılım oranlarındaki trende

Mart 2012-2013 döneminde kadın istihdamı 603 bin artmış bunun yüzde 20'si tarım dışında, yüzde 24'ü imalat sanayinde sağlanan işlerden oluşmuştur. Ama asıl kadına iş sağlayan sektör eğitim, sağlık ve turizm ile hizmetler sektörü olmuştur.

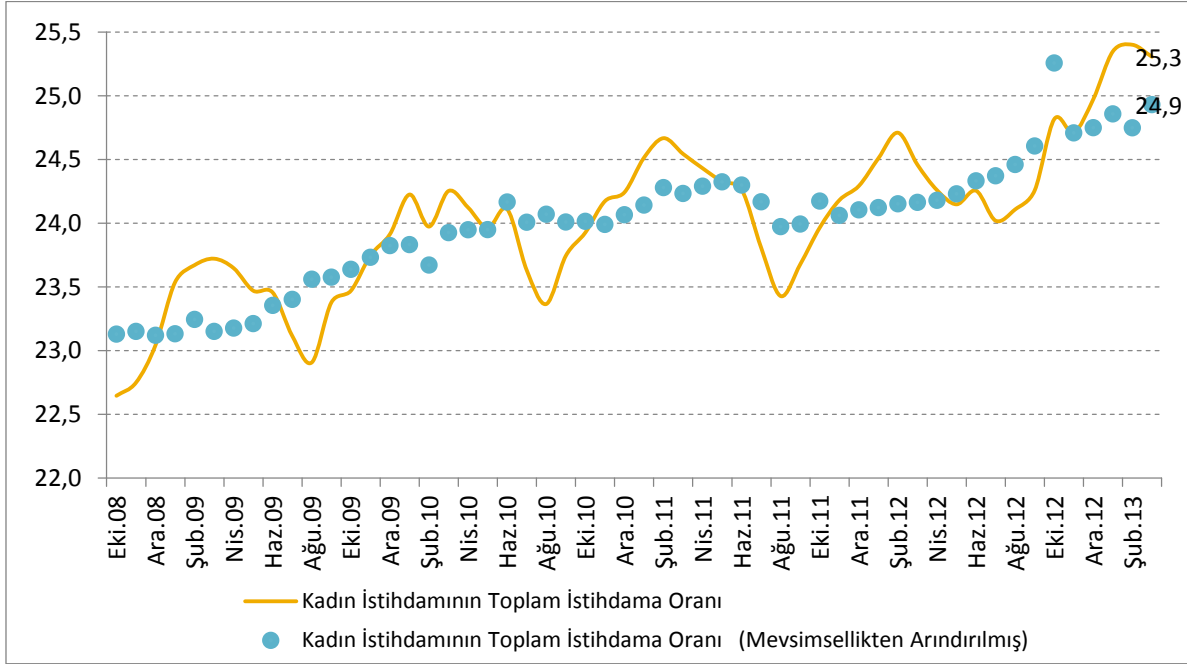
bakıldığında, her yıl katılımın yaklaşık 1 puan artması halinde hükümetin 2023 hedefi olan yüzde 38'lik kadın katılım oranı hedefi yakalanabilir görünmektedir. Ancak son aylarda kadın işsizliğinin hafif bir yükselişe geçiş olması da dikkat çekici bir gelişmedir. Mevsimsellikten arındırılmış kadın işsizlik oranı Mart 2012'de yüzde 10,6 olurken, Mart 2013'te yüzde 11,6'ya yükselmiştir.



Kaynak: TÜİK İşgücü Hanehalkı İstatistikleri

SGK verilerine bakıldığında ise mevsimsellikten arındırılmış kadın istihdamının toplam istihdama oranında geçen ayki gerilemenin ardından Mart

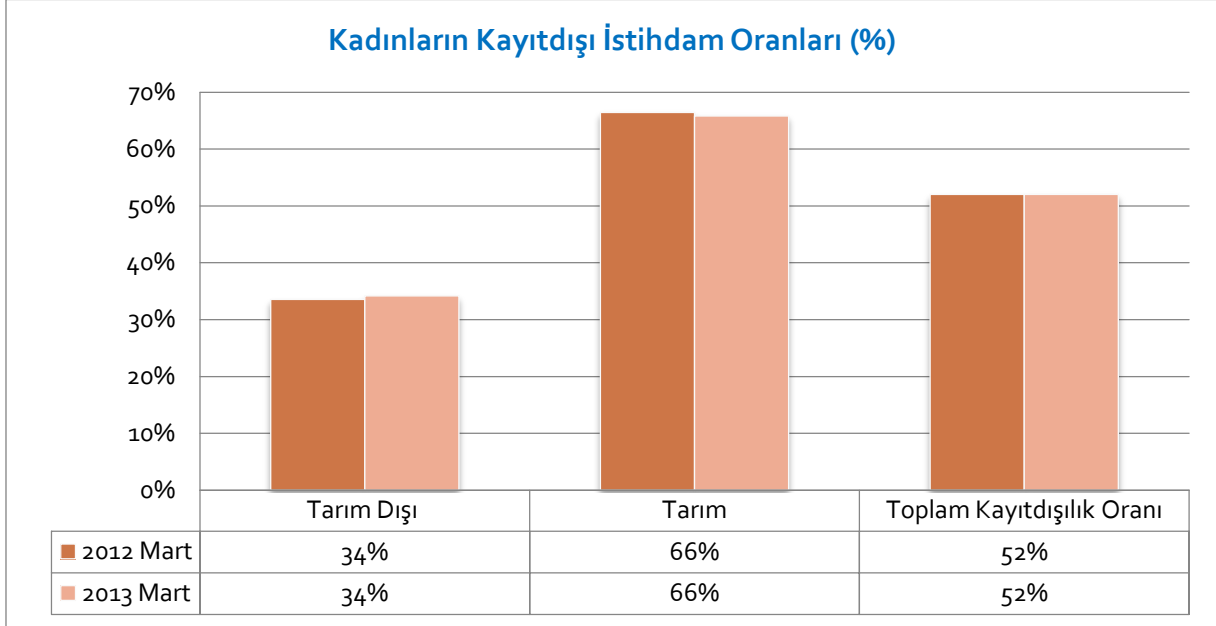
2013'te artış gözlenmiştir. Kadınların işgücüne katılımındaki artışla paralel olarak kadın istihdamı da 2008 yılından bu yana istikrarlı yükselişini sürdürmüştür.



Kaynak: Sosyal Güvenlik Kurumu (SGK), TEPAV

SGK verilerine sektörel olarak bakıldığında 291 bin yeni kayıtlı kadın ücretlinin 45 bininin eğitim sektöründe, 25 bine yakınının sağlık sektöründe, 21 bininin yeme-içme hizmeti, 20 bininin de büro yönetimi ve desteği faaliyetlerinde ve giyim eşyaları imalatı sektöründe olduğu anlaşılmaktadır. Kadınların perakende sektöründe 18 bin kayıtlı iş buldukları görülmektedir.

Mart 2012-2013 döneminde gerçekleşen 291 bine yakın yani kayıtlı kadın ücretli işinin 66 bini, yüzde 22,7'si imalat sanayiye aittir. Bu sürede giyim eşyaları imalatı sanayi kadınlara 19 bin, gıda ürünleri imalatı sanayi 11 bin, tekstil ürünleri imalatı sanayi de yaklaşık 11 bin kayıtlı iş yaratmıştır. Dolayısıyla bu üç imalat dalı, yaratılan yeni işlerde yüzde 63 pay almıştır.



Kaynak: TÜİK Hanehalkı İşgücü Anketi

TÜİK'in istatistiklerine göre tarımda kayıtdışı kadın istihdamında mart ayında bir miktar düşüş, tarım dışında ise artış kaydedilmiştir. Her ne kadar SGK verileri mutlak sayı olarak kayıtlı kadın oranında önemli artışa işaret etse de, TÜİK

istatistiklerinin aynı zamanda kayıt dışı kadınları da içermesi bakımından halen kayıtdışılık oranında çok büyük bir iyileşmeye işaret etmemektedir. Mart 2013'te toplam kayıtdışı çalışan kadın oranı yüzde 52 olarak kaydedilmiştir.

Ev Kadınlarında Azalma

15 yaşın üstündeki nüfustan işgücü olarak iş piyasasından geri duranların sayısı 2012 yılında 28 milyonu bulurken Mart 2013'te 27 milyon 549 bne inmiştir. Bu anlamda işgücüne katılım oranı artmıştır. Bu azalmada özellikle ev kadını olarak işgücü dışında duran nüfusun işgücü piyasasına

çıkmasının etkili olduğu söylenebilir. Mart 2012'de 12,2 milyon olan ev kadını sayısı 12 ay sonra 11,4 milyona inmiştir. Bu, 800 bin dolayında bir azalma anlamına gelmektedir. Dolayısıyla işgücü dışı nüfus içinde ev kadını oranı da yüzde 43,8'den yüzde 41,4'e kadar düşmüştür.

Ev Kadını Sayısında Gerileme (bin kişi)	İşgücü Dışı	Ev Kadını	Ev Kadını (%)	Kadın İşgücü	Kadın İstihdamı
Mar.12	28.007	12.254	43,8	7.722	6.882
Nis.12	27.464	11.933	43,4	8.093	7.300
May.12	27.044	11.834	43,8	8.367	7.589
Haz.12	26.877	11.888	44,2	8.481	7.688
Tem.12	26.937	12.024	44,6	8.425	7.571
Ağu.12	27.028	12.055	44,6	8.386	7.460
Eyl.12	26.912	11.754	43,7	8.544	7.552
Eki.12	26.950	11.689	43,4	8.575	7.578
Kas.12	27.162	11.722	43,2	8.452	7.467
Ara.12	27.605	11.793	42,7	8.284	7.299
Oca.13	27.846	11.705	42,0	8.192	7.309
Şub.13	27.821	11.507	41,4	8.283	7.277
Mar.13	27.549	11.408	41,4	8.473	7.485
Mart 2013-2012 Fark	- 458	- 846		751	603

Kaynak: TÜİK Hanehalkı İşgücü Anketi

Ev kadını statüsündekilerin azalmasıyla işgücüne katılan kadın sayısı da artmıştır. Mart 2012-2013 döneminde kadın işgücü sayısı 751 bin yükselmiştir. Bunlardan 603

bini istihdam imkanı bulmuş, istihdamdaki kadın sayısı 7,5 milyona yaklaşmıştır. Bu sayı 12 ay öncesinde 6,9 milyon düzeyinde belirlenmiştir.

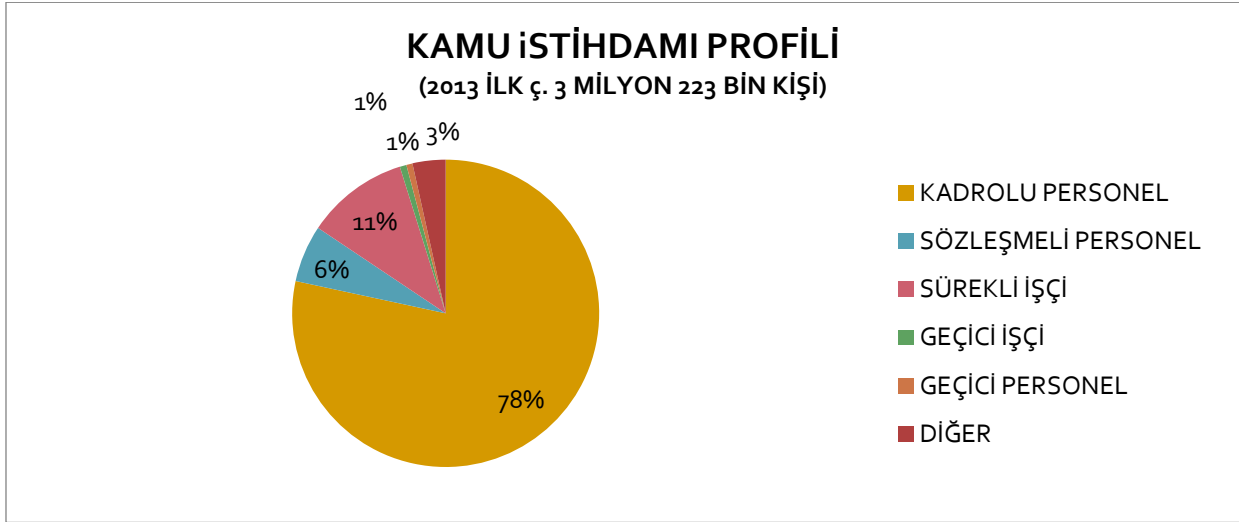
1.3. Kamu İstihdamı

Maliye Bakanlığı'nın üç ayda bir güncellediği ve TÜİK'in kullandığı kamu istihdamı, 2013'ün ilk çeyreği sonunda 3 milyon 223 bine çıkmıştır. 2012'nin son çeyreğinde sayı 3 milyon 215 bin olarak belirlenmişti. Maliye Bakanlığı verileri, 2009-2012 döneminde kamu personel

Maliye Bakanlığı'nın kamu istihdamı verileri, kamu çalışanlarının statü olarak yüzde 78'inin "kadrolu personel" olduğunu, yüzde 11'inin ise sürekli işçi statüsünde çalıştığını ortaya koymaktadır.

sayısının 3 yılda 256 bin arttığını, bunun da yılda 85 bin kamu istihdam artışına tekabül ettiğini göstermektedir. 2013'ün ilk çeyreğinde gerçekleşen 8 bin artışın önümüzdeki çeyreklerde de sürmesi beklenebilir.

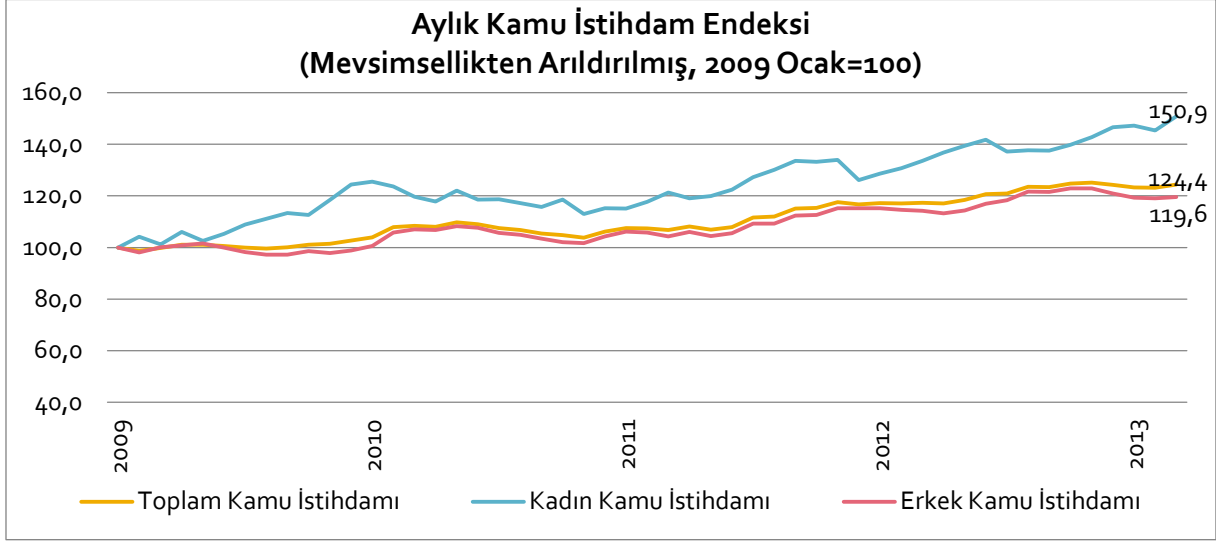
Sözleşmeli personel toplamda yüzde 6'lık yer tutarken geçici işçi, geçici personel ve diğer statülerle kamuda istihdam edilenlerin kalan yüzde 5'i oluşturdukları görülmektedir.



Kaynak: Maliye Bakanlığı veri tabanı

TÜİK'in istatistiklerine göre Ocak 2009'daki değerler baz alındığında Mart 2013'te kamudaki kadın istihdamı endeksi

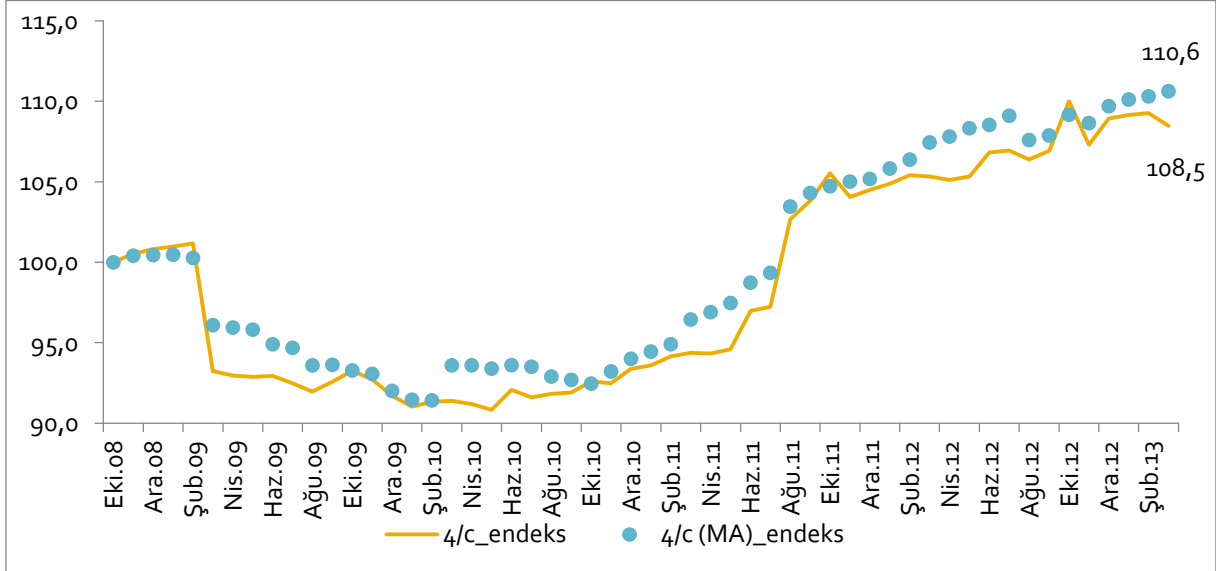
150,9 seviyesine yükselmiş, erkek istihdamı endeksi ise 119,6 değerini almıştır.



Kaynak: TÜİK, TEPAV

SGK verilerine göre, Temmuz 2011'in ortalarında beri süregelen kamu çalışan sayısındaki artış Mart 2013'te de devam etmiştir. Mart 2012'den Mart 2013'e kadar olan dönemde kamu çalışan artışı yüzde 3 olarak kaydedilmiştir.

Aylara Göre Kamu Çalışanı (4/c) Sayısı (Ekim 2008=100, MA=Mevsimsellikten Arındırılmış)



Kaynak: Sosyal Güvenlik Kurumu (SGK), TEPAV

1.4. Kayıtlı İstihdam

Kayıt dışı istihdamda Mart 2013'te, bir önceki yılın aynı ayına göre 1,3 puan azalma olduğu ve kayıt dışı istihdamın yüzde 36,8 olarak gerçekleştiği görülmektedir. Kayıt dışılığın büyük

ölçüde tarım kesiminden kaynaklandığı Mart 2013'te tarımdaki 5,7 milyon nüfustan yüzde 83'ünün sosyal güvencesiz olduğu anlaşılmaktadır.

Mart 2012-2013 verileri, kayıt dışı istihdamda görülen yıllık 243 bin artışın 143 bininin tarıma, 100 bininin tarım dışına ait olduğunu göstermektedir. Kayıt dışı istihdam, çalışanların "işteki durumlarına" göre analiz edildiğinde, 9 milyon 186 bin kayıt dışı çalışanın yüzde 35'e yakınının

ücretli kesimden olduğu anlaşılmaktadır. Bu ücretlilerin de yüzde 87'sinin tarım dışı ücretli kesim olduğu görülmektedir. Sayıları 16 milyona yaklaşan toplam ücretlilerin yüzde 20'sine yakınının kayıt dışı çalıştıkları görülmektedir.

Sosyal Güvenlik Kurumu (SGK), Mart 2013'te toplam kayıtlı istihdamı 17 milyon 655 bin olarak bildirmektedir. Bu, 12 ay

öncesine göre yüzde 4,5'lük bir artış anlamına gelmektedir.

Sigortalı Çalışan Sayısı (Mart, 2010 - 2013)

	4/a	4/b	4/c	Toplam Kayıtlı İstihdam
Mart 2010	9.361.665	2.888.488	2.228.659	14.478.812
Mart 2011	10.252.034	3.059.010	2.306.478	15.617.522
Mart 2012	11.257.343	3.068.170	2.574.644	16.900.157
Mart 2013	12.030.850	2.973.096	2.651.342	17.655.288
Mart 13 - Mart 12 (Fark)	773.507	-95.074	76.698	755.131
Mart 13 - Mart 12 (Artış, %)	6,9	-3,1	3,0	4,5
Mart 12 - Mart 11 (Artış, %)	9,8	0,3	11,6	8,2
Mart 11 - Mart 10 (Artış, %)	9,5	5,9	3,5	7,9
Mart 13 - Mart 10 (Artış, %)	28,5	2,9	19,0	21,9
Şubat 2013*	12.228.725	2.967.077	2.661.887	17.848.955
Mart 2013*	12.298.262	2.962.289	2.662.406	17.880.616
Mart 13 - Şubat 13 (Fark)*	69.537	-4.788	519	31.661
Mart 13 - Şubat 13 (Artış, %)*	0,6	-0,2	0,0	0,2

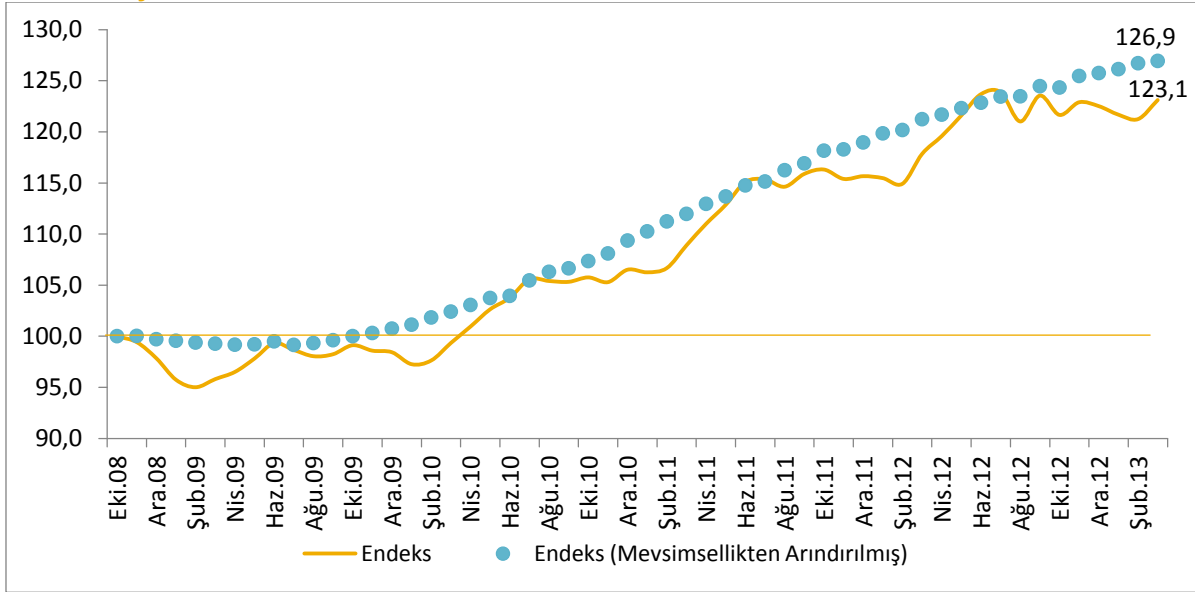
*Mevsimsellikten arındırılmış rakamlar

Kaynak: Sosyal Güvenlik Kurumu (SGK)

Mart 2012-2013 döneminde kayıtlı istihdamda görülen artış 755 bin dolayındadır. Kayıtlı ücretli artış, esnaf sayısı ise azalma halindedir. Yüzde 7 artışla sigortalı ücretli istihdamı 12 ayda 773,5 bin artmıştır. Sigortalı ücretli sayısındaki artış, ekonomideki büyüme trendleri kadar, kayıtsız çalışanların kayıt altına alınmasıyla ilişkilendirilebilir. Aynı sürede kayıtlı esnaf sayısı yüzde 3 gerileme ile 95 bin azalırken kamu

personeli sayısı yüzde 3 artışla 77 bin artmıştır. Sigortalı ücretli sayısında aylara göre gözlenen dalgalanmada turizm sezonunun, tarımın ve inşaatın etkili olduğu söylenebilir. Ayrıca, hızla yaygınlaşan taşeronluk sistemin de işçi giriş çıkışlarını artırdığı ve dalgalanmalarda bu boyutun de etkisi olduğu tahmin edilmektedir.

Aylara Göre Toplam Sigortalı Çalışan Sayısı (Şubat 2013) (Ekim 2008=100, MA=Mevsimsellikten Arındırılmış)



Kaynak: Sosyal Güvenlik Kurumu (SGK), TEPAV

II- Sektör Bazlı Veriler

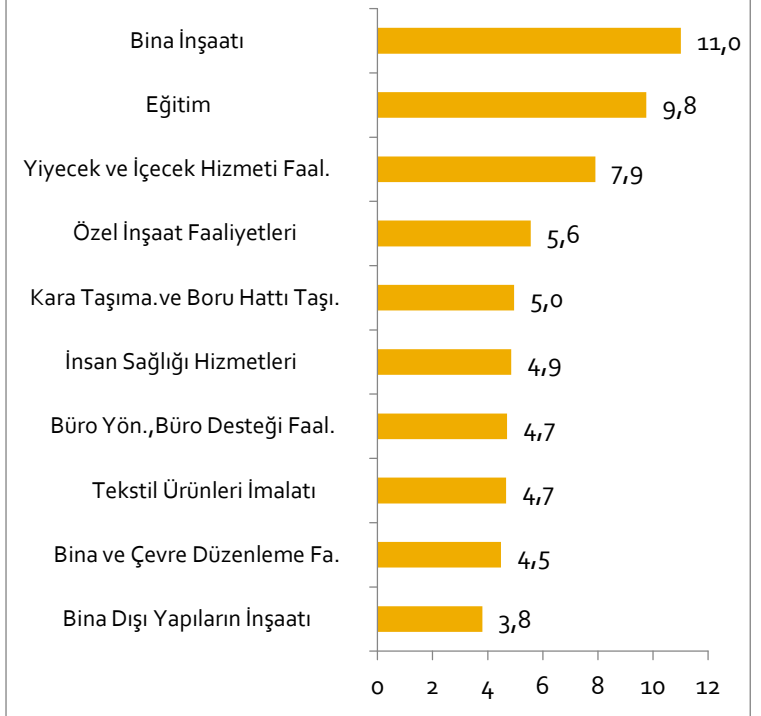
2013'ün ilk çeyrek büyüme verileri, inşaatta büyümenin yüzde 6'ya yakın gerçekleştiğini ve 2012 performansına göre bir toparlanma olduğuna işaret etmektedir. Bununla da ilişkili olarak SGK'lı istihdamda Mart 2012-2013'te gerçekleşen 773,5 bin sigortalı ücretli artışında inşaat sektörünün başı çektiği görülmektedir. Söz konusu sürede bina

inşaatında çalışan sayısı 85 bin artarken özel inşaat faaliyetleri 43 bin, bina dışı yapı inşaatı da yaklaşık 30 bin istihdam imkanı açtı. Toplamı 158 bini bulan inşaat odaklı istihdam artışlarında büyüme kadar kayıt altına almanın da etkisi vardır. Eğitim sektörü yaklaşık 75 bin, yeme-içme hizmeti sektörü de yaklaşık 61,2 bin yeni kayıtlı istihdam sağladı.

Sigortalı Ücretli (4/a) Çalışan Sayısı En Fazla Artan Sektörler (Mart, 2013 – 2012, ilk 10 sektör)

Sektör Kodu (NACE Rev 2)	Sektör Adı	Çalışan Sayısındaki Fark (Mart 2013 - 2012)
41	Bina İnşaatı	85.182
85	Eğitim	75.476
56	Yiyecek ve İçecek Hizmeti Faal.	61.196
43	Özel İnşaat Faaliyetleri	42.984
49	Kara Taşıma.ve Boru Hattı Taşı.	38.305
86	İnsan Sağlığı Hizmetleri	37.523
82	Büro Yön.,Büro Desteği Faal.	36.365
13	Tekstil Ürünleri İmalatı	36.062
81	Bina ve Çevre Düzenleme Fa.	34.647
42	Bina Dışı Yapıların İnşaatı	29.465
Tüm Sektörler		773.507

Mart 2013 Artışta Sektörün Payı (%)

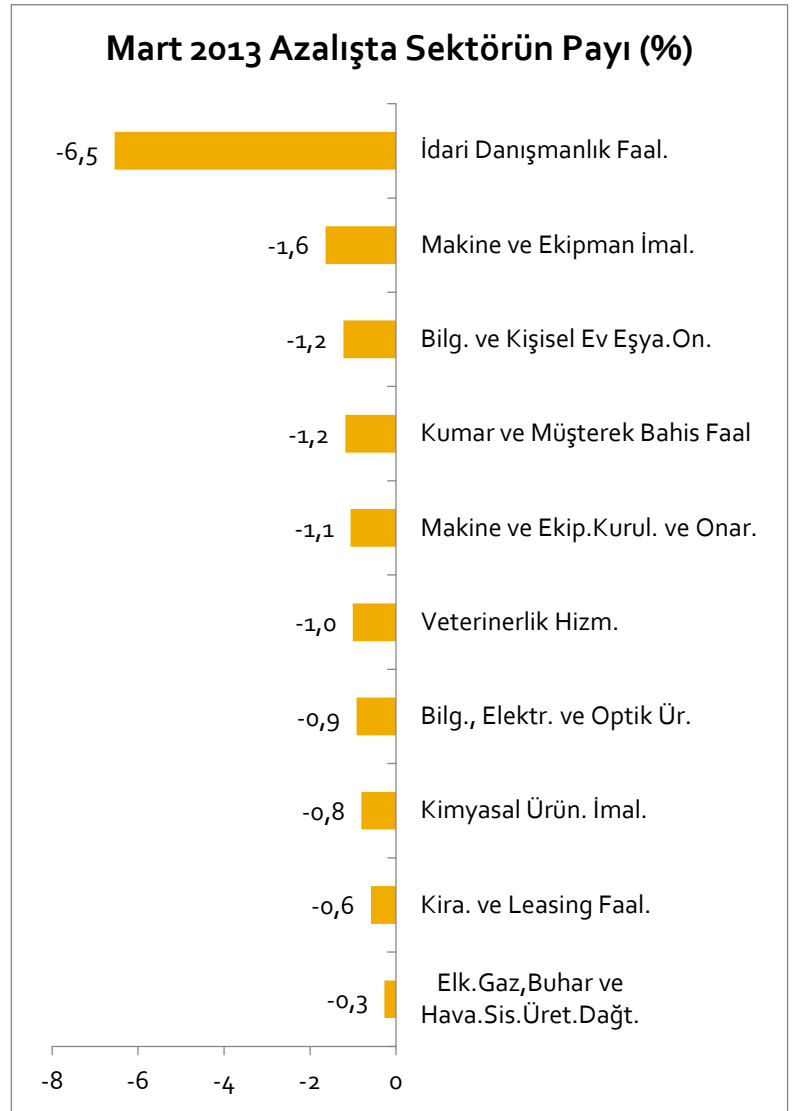


Mart 2012-2013 döneminde sigortalı ücretli istihdamında düşüşte ilk sırayı idari danışmanlık faaliyetleri yaklaşık 51 bin ile aldı. Makine ve ekipman imalatı

sektöründe yaklaşık 13 bin ve bilgisayar ve kişisel ev eşyası onarımı sektöründe de azalma 10 bine yaklaştı.

Sigortalı Ücretli (4/a) Çalışan Sayısı En Fazla Azalan Sektörler (Mart, 2013 – 2012, ilk 10 sektör)

Sektör Kodu (NACE Rev 2)	Sektör Adı	Çalışan Sayısındaki Fark (Mart 2013 - 2012)
70	İdari Danışmanlık Faaliyetleri	-50.657
28	Makine ve Ekipman İmalatı	-12.706
95	Bilgisayar ve Kişisel Ev Eşyalarının Onar.	-9.455
92	Kumar ve Müşterek Bahis Faaliyetleri	-9.090
33	Makine ve Ekipmanların Kurulumu ve Onar.	-8.178
75	Veterinerlik Hizmetleri	-7.759
26	Bilgisayar, Elektronik ve Optik Ürünlerin İmalatı	-7.097
20	Kimyasal Ürünlerin İmalatı	-6.252
77	Kiralama ve Leasing Faaliyet.	-4.514
35	Elektrik, Gaz, Buhar ve Hava.Sis.Üret.Dağıtım	-2.090
Tüm Sektörler		773.507



Kaynak: Sosyal Güvenlik Kurumu Kaynak: Sosyal Güvenlik Kurumu (SGK), TEPAV

*Mart 2013 Sigortalı Ücretli Çalışan Sayısı En Fazla Azalan Sektörlere ilişkin detaylı bilgi ve veriler İstihdam İzleme Bülteni_06 Excel dokümanında mevcuttur.

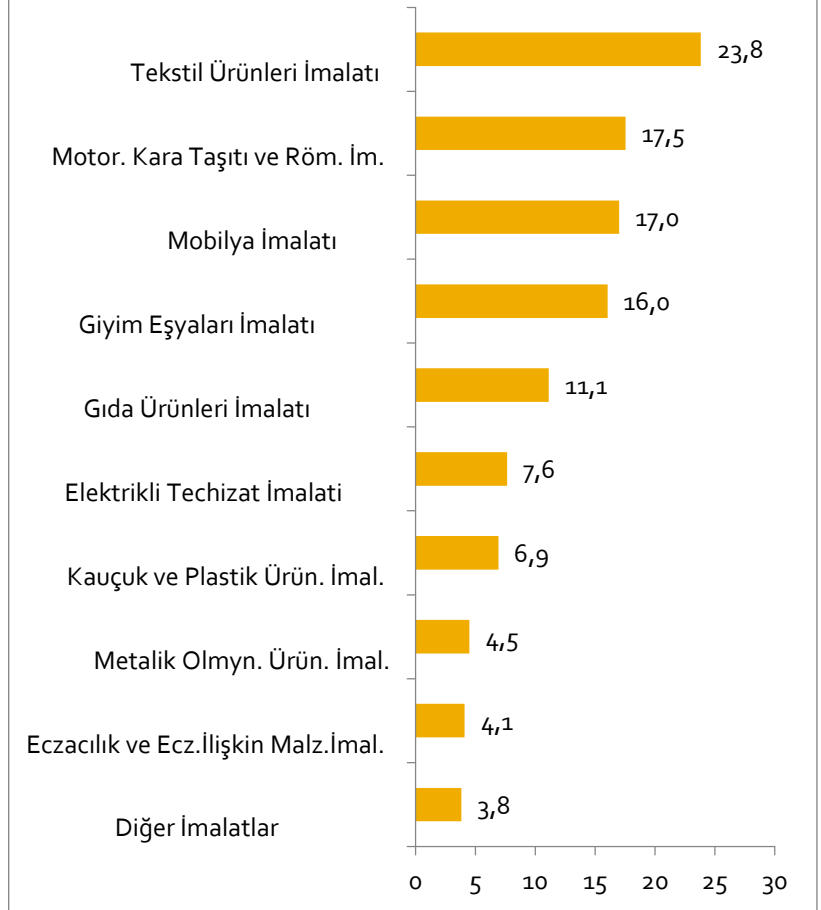
Mart 2012-2013 döneminde gerçekleşen 774 bine yakın kayıtlı ücretli artışının 151 bini yani yüzde 20'ye yakını imalat sanayinde gerçekleşmiş görünmektedir. İmalat sanayinin alt dallarında tekstil ve giyim, genel eğilime uygun olarak ilk iki sırayı almışlar ve sırasıyla 36 bin ile yaklaşık 24 bin artış göstermişlerdir.

İmalat Sanayide Sigortalı Ücretli (4/a) Çalışan Sayısı En Fazla Artan Sektörler (Mart, 2013 – 2013, ilk 10 sektör)

Sektör Kodu (NACE Rev 2)	Sektör Adı	Çalışan Sayısındaki Fark (Mart 2013 - 2012)
13	Tekstil Ürünleri İmalatı	36.062
29	Motorlu Kara Taşıtı ve Römork İmalatı	26.537
31	Mobilya İmalatı	25.756
14	Giyim Eşyaları İmalatı	24.274
10	Gıda Ürünleri İmalatı	16.841
27	Elektrikli Teçhizat İmalatı	11.570
22	Kauçuk ve Plastik Ürünler İmalatı	10.464
23	Metalik Olmayan Ürünler İmalatı	6.790
21	Eczacılık Ve Eczacılığa İlişkin Malzeme İmalatı	6.194
32	Diğer İmalatlar	5.804
Toplam İmalat Sanayi		151.357

Otomotiv 27 bine yakın artışla üçüncü sırayı alırken mobilya sektöründe de 26 bine yakın çalışan artış gözlenmiştir. Tekstil-hazır giyim kadar istihdam yaratması beklenen gıda ise 17 bin dolayındaki istihdam artışı ile ancak beşinci sırada yer alabilmiştir.

Mart 2013 Sektörün Artışta Payı - İmalat (%)



Kaynak: Sosyal Güvenlik Kurumu (SGK), TEPAV

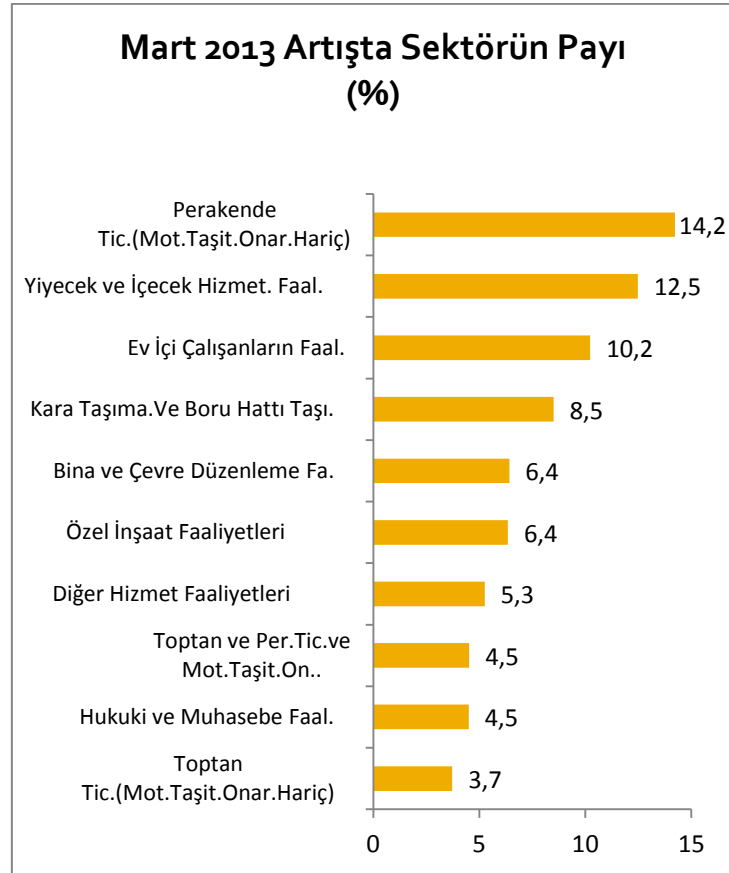
*Mart 2013 Sigortalı Ücretli Çalışan Sayısı En Fazla Artan İmalat Sektörlerine ilişkin detaylı bilgi ve veriler İstihdam İzleme Bülteni_o6 Excel dokümanında mevcuttur.

Mart 2012-2013 döneminde sigortalı ücretli çalıştıran işyeri sayısında 88 bin artış olurken, SGK'ya yeni bildirim yapanların başını 12 bine yakın işyeri ile perakende, 10 bin ile yeme-içme hizmeti

veren işyerleri oluşturmuştur. Ev içi çalışanların faaliyetleriyle ilgili işyeri sayısında artış 8 bini aşarken kara taşımacılığı işyerlerine bu 12 ayda 7 bine yakın işyeri eklenmiştir.

İşyeri Sayısı (4/a) En Fazla Artan Sektörler (Mart, 2013 – 2012, ilk 10 sektör)

Sektör Kodu (NACE Rev 2)	Sektör Adı	İşyeri Sayısındaki Fark (Mart 2013 - 2012)
47	Perakende Ticaret	11.564
56	Yiyecek ve İçecek Hizmeti Faaliyetleri	10.146
97	Ev İçi Çalışanların Faaliyetleri	8.316
49	Kara ve Boru Hattı Taşımacılığı	6.916
81	Bina ve Çevre Düzenleme Faaliyetleri	5.215
43	Özel İnşaat Faaliyetleri	5.163
96	Diğer Hizmet Faaliyetleri	4.271
45	Motorlu Taşıtların Toptan ve Perakende Satışı ve Onarımı	3.680
69	Hukuki ve Muhasebe Faaliyetleri	3.658
46	Toptan Ticaret	3.027
Tüm Sektörler		81.301



* Mart 2013 İşyeri Sayısı En Fazla Artan Sektörlere ilişkin detaylı bilgi ve veriler İstihdam İzleme Bülteni_06 Excel dokümanında mevcuttur.

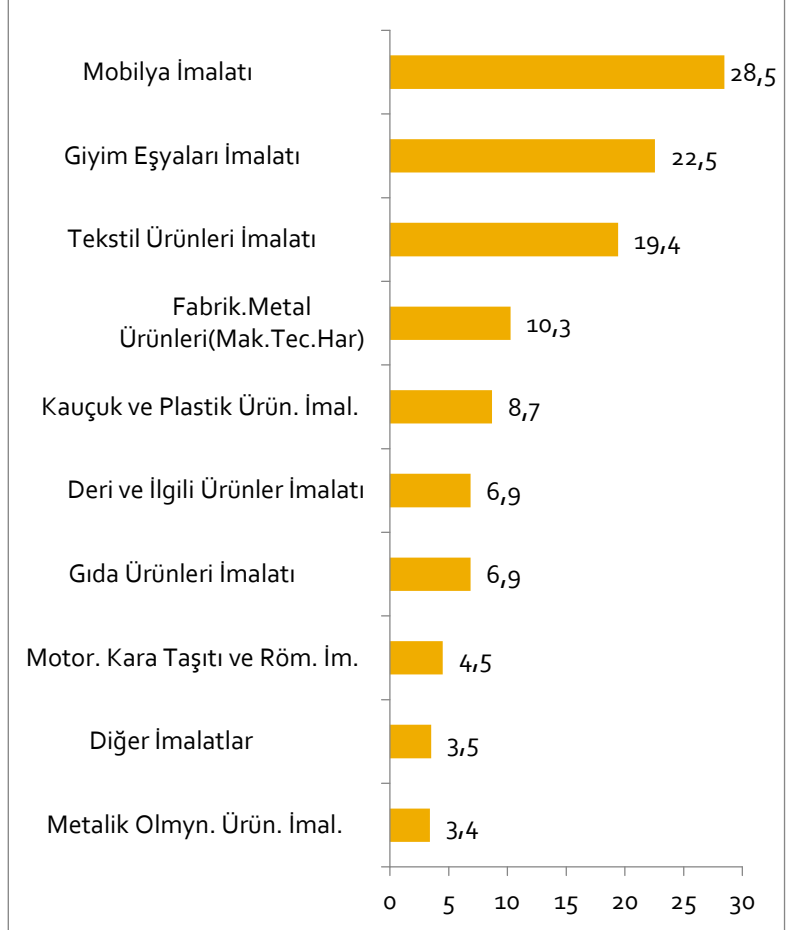
Mart 2012-2013 döneminde sigortalı ücretli çalıştıran işyeri sayısındaki 88 bin işyeri artışının yüzde 9,2'sini oluşturan 8,2 bini imalat sanayi işyerlerinden oluşturmuştur. SGK'ya yeni bildirim yapan sanayi işyerlerinin başını 2,3 bin işyeri ile

mobilya, 1,8 bin ile giyim imalatı işyerleri oluşturmuştur. Tekstil imalatı işyerlerine bu 12 ayda 1,6 bin işyeri eklenmiştir. Böylece bu üç sektördeki işyeri sayısında artış 5,8 bin dolayına ve toplamın yüzde 70'ine ulaşmıştır.

İmalat Sanayide İşyeri Sayısı (4/a) En Fazla Artan Sektörler (Mart, 2013 – 2012, ilk 10 sektör)

Sektör Kodu (NACE Rev 2)	Sektör Adı	İşyeri Sayısındaki Fark (Mart 2013 - 2012)
31	Mobilya İmalatı	2.325
14	Giyim Eşyaları İmalatı	1.842
13	Tekstil Ürünleri İmalatı	1.587
25	Fabrikasyon Metal Ürünleri	839
22	Kauçuk ve Plastik Ürünler İmalatı	710
15	Deri ve İlgili Ürünler İmalatı	561
10	Gıda Ürünleri İmalatı	560
29	Motorlu Kara Taşıtı ve Römork İmalatı	366
32	Diğer İmalatlar	287
23	Metalik Olmayan Ürünler İmalatı	278
Toplam İmalat Sanayi		8.169

Mart 2013 Artışta Sektörün Payı %



*Mart 2013 İşyeri Sayısı En Fazla Artan İmalat Sektörlerine ilişkin detaylı bilgi ve veriler İstihdam İzleme Bülteni_o6 Excel dokümanında mevcuttur.

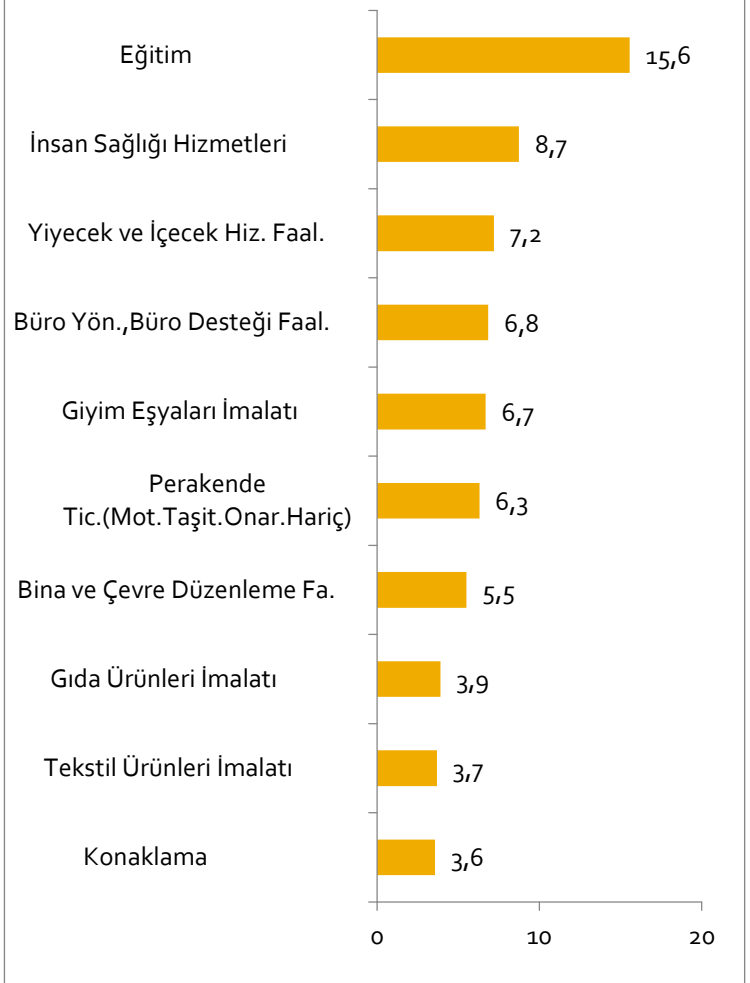
Mart 2012-2013 döneminde 774 bin artış gösteren kayıtlı ücretlilerin 291 bini ya da yüzde 37,5'ini kadınlar oluşturmuştur. İşverenin payına düşen sigorta priminin merkezi bütçeden transfer edilecek bir kaynakla SGK'ya aktarılması teşviki, kayıtlı kadın istihdamını artıran en önemli etken olmuştur. Mart 2012-2013 döneminde, 12 ayda kayıtlı her 100 işten 38'ine yakını kadınlar almıştır. Sektörel

Sigortalı Ücretli (4/a) Kadın Çalışan Sayısı En Fazla Artan Sektörler (Mart, 2013 – 2012, ilk 10 sektör)

Sektör Kodu (NACE Rev 2)	Sektör Adı	Kadın İstihdamındaki Fark (Mart 2013 - 2012)
85	Eğitim	45.290
86	İnsan Sağlığı Hizmetleri	25.441
56	Yiyecek ve İçecek Hizmeti Faaliyetleri	20.989
82	Büro Yönetimi ve Desteği Faaliyetleri	19.942
14	Giyim Eşyaları İmalatı	19.478
47	Perakende Ticareti	18.356
81	Bina ve Çevre Düzenleme Faaliyetleri	16.024
10	Gıda Ürünleri İmalatı	11.365
13	Tekstil Ürünleri İmalatı	10.739
55	Konaklama	10.403
Tüm Sektörler		291.219

olarak bakıldığında 12 ayda artan 291 bin yeni kayıtlı kadın ücretlinin 45 bininin eğitim sektöründe, 26 bine yakınının sağlık sektöründe, 21 bininin yeme-içme hizmeti, 20 bininin de büro yönetiminde olduğu anlaşılmaktadır. Kadınların sigortalı olarak giyim sektöründe 19,5 bin, perakende de 18,5 bine yakın iş buldukları görülmektedir.

Mart 2013 Artışta Sektörün Payı (%)



Kaynak: Sosyal Güvenlik Kurumu (SGK), TEPAV

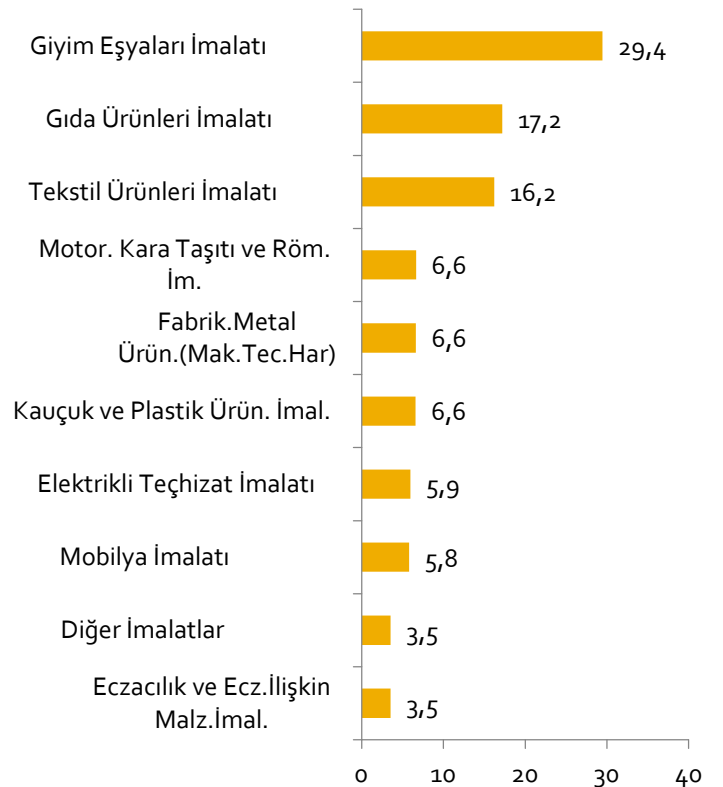
Mart 2012-2013 döneminde gerçekleşen 291 bine yakın yeni kayıtlı kadın ücretli işinin 66 bini, yani yaklaşık yüzde 23'ü imalat sanayine aittir. Bu sürede giyim eşyaları imalatı sanayi kadınlara 19,5 bin,

gıda ürünleri imalat sanayi 11,3 bin, tekstil ürünleri imalatı da yaklaşık 11 bin kayıtlı iş sağlamıştır. Dolayısıyla bu üç imalat sektörü, sağlanan yeni işlerde yüzde 62 pay almıştır.

İmalat Sanayide Sigortalı Ücretli (4/a) Kadın Çalışan Sayısı En Fazla Artan Sektörler (Mart, 2013 – 2012, ilk 10 sektör)

Sektör Kodu (NACE Rev 2)	Sektör Adı	Kadın İstihdamındaki Fark (Mart 2013 - 2012)
14	Giyim Eşyaları İmalatı	19.478
10	Gıda Ürünleri İmalatı	11.365
13	Tekstil Ürünleri İmalatı	10.739
29	Motorlu Kara Taşıtı ve Römork İmalatı	4.391
25	Fabrikasyon Metal Ürünleri İmalatı	4.386
22	Kauçuk ve Plastik Ürünler İmalatı	4.352
27	Elektrikli Teçhizat İmalatı	3.924
31	Mobilya İmalatı	3.822
32	Diğer İmalatlar	2.341
21	Eczacılık Ve Eczacılığa İlişkin Malzeme İmalatı	2.335
Toplam İmalat Sanayi		66.170

Mart 2013 Artışta Sektörün Payı (%)



Kaynak: Sosyal Güvenlik Kurumu (SGK), TEPAV

*Mart 2013 Sigortalı Kadın İstihdamı En Fazla Artan İmalat Sektörlerine ilişkin detaylı bilgi ve veriler İstihdam İzleme Bülteni_o6 Excel dokümanında mevcuttur.

III-İl Bazlı Veriler

Mart 2012-2013 döneminde kayıtlı ücretli istihdamında yaşanan yaklaşık 773,5 bin kişilik artışın yüzde 67,2'si ilk 10 ilde gerçekleşmiştir. İlk 10 ildeki istihdam artışı, Türkiye ortalaması olan yüzde 6,9'un biraz üstünde yüzde 7,1'e yakındır. Kayıtlı ücretli istihdamındaki payı yüzde 64,9 olarak gerçekleşen ilk 10 il arasında İstanbul ve onun ekonomik hinterlandındaki Bursa, Kocaeli ve Tekirdağ istihdamı öne çıkmaktadır. Diğer büyük metropoller Başkent Ankara ve İzmir, ikinci ve üçüncü sıraları alırken

turizm-tarım ili Antalya ve Anadolu'nun diğer 3 büyük ili Adana, Konya ve Gaziantep de kayıtlı istihdamın ilk 10'una giren diğer illerdir. İstanbul, kayıtlı ücretli istihdamındaki yüzde 30 payı ile liderliğini korurken onu yüzde 8,5 payıyla Ankara ve yüzde 6,4 payı ile de İzmir izlemektedir. Mart 2012-2013 döneminde kayıtlı ücretli sayısı en çok Gaziantep'te yüzde 16,4 olarak artmıştır. Bunu yüzde 10,5 ile Konya izlemiştir.

KAYITLI ÜCRETLİ İSTİHDAMINDA İLK 10 İL (Mart 2012-2013)

İller	Kayıtlı Çalışan (4/a, Mart 2012)	Kayıtlı Çalışan (4/a, Mart 2013)	Çalışan Sayısındaki Değişim (Mart 2013 – 2012) (%)	İstihdamda İlin Payı (%) (Mart 2013)	Artışta İlin Payı (%) (Mart 2013)	Çalışan Sayısındaki Fark (Mart 2013 - Şubat 2013)*
İstanbul	3.382.532	3.609.583	6,7	30,0	29,4	8.682
Ankara	937.564	1.021.229	8,9	8,5	10,8	653
İzmir	742.761	771.866	3,9	6,4	3,8	224
Bursa	543.576	572.138	5,3	4,8	3,7	2.118
Antalya	407.334	442.848	8,7	3,7	4,6	3.820
Kocaeli	372.531	404.272	8,5	3,4	4,1	2.338
Adana	248.372	262.868	5,8	2,2	1,9	1.613
Konya	226.048	249.850	10,5	2,1	3,1	2.366
Gaziantep	207.279	241.245	16,4	2,0	4,4	3.190
Tekirdağ	202.020	212.509	5,2	1,8	1,4	425
10 il	7.270.017	7.788.408		64,9	67,2	25.429
TOPLAM	11.257.343	12.030.850	6,9	100,0	100,0	69.535

Kaynak: Sosyal Güvenlik Kurumu (SGK), TEPAV

81 İl (4/a) Çalışan Sayısı (Mart 2013 – Mart 2012)

İller	Kayıtlı Çalışan (4/a, Mart 2012)	Kayıtlı Çalışan (4/a, Şubat 2013)	Kayıtlı Çalışan (4/a, Mart 2013)	İstihdamda İlin Payı (%) (Mart 2013)	Çalışan Sayısındaki Değişim (Mart 2013 – 2012)	Artışta İlin Payı (%) (Mart 2013)	Çalışan Sayısındaki Fark (Mart 2013 - Şubat 2013)*
Ardahan	5.007	6.547	6.669	0,1	33,2	0,2	70
Bayburt	4.933	6.350	6.459	0,1	30,9	0,2	-12
Kars	14.212	17.391	17.596	0,1	23,8	0,4	83
Tunceli	5.547	5.864	6.812	0,1	22,8	0,2	354
Gaziantep	207.279	234.730	241.245	2,0	16,4	4,4	3.190
Siirt	15.405	17.756	17.836	0,1	15,8	0,3	-102
Erzincan	21.487	22.576	24.831	0,2	15,6	0,4	424
Çankırı	19.092	20.568	21.692	0,2	13,6	0,3	182
Gümüşhane	11.125	12.178	12.572	0,1	13,0	0,2	221
Bartın	22.104	24.734	24.873	0,2	12,5	0,4	156
Tokat	43.126	44.183	48.018	0,4	11,3	0,6	1.083
Bingöl	13.795	14.477	15.355	0,1	11,3	0,2	312
Ağrı	17.533	19.394	19.428	0,2	10,8	0,2	-510
Konya	226.048	240.247	249.850	2,1	10,5	3,1	2.366
Sakarya	128.851	138.850	142.205	1,2	10,4	1,7	1.373
K.Maraş	106.468	113.096	117.459	1,0	10,3	1,4	766
Nevşehir	31.323	32.680	34.543	0,3	10,3	0,4	289
Yalova	34.355	36.871	37.715	0,3	9,8	0,4	207
Muş	15.116	16.982	16.586	0,1	9,7	0,2	-579
Isparta	43.470	46.381	47.407	0,4	9,1	0,5	373
Denizli	156.928	166.929	171.080	1,4	9,0	1,8	1.440
Karabük	30.153	31.928	32.867	0,3	9,0	0,4	184
Ankara	937.564	995.311	1.021.229	8,5	8,9	10,8	653
Karaman	32.711	34.699	35.606	0,3	8,9	0,4	-29
Antalya	407.334	403.441	442.848	3,7	8,7	4,6	3.820
Kocaeli	372.531	398.867	404.272	3,4	8,5	4,1	2.338
Bilecik	36.519	38.419	39.602	0,3	8,4	0,4	586
Şırnak	21.857	23.802	23.655	0,2	8,2	0,2	-436
Kırıkkale	25.105	26.330	27.143	0,2	8,1	0,3	54
Hakkari	8.733	9.541	9.432	0,1	8,0	0,1	-53

81 İl (4/a) Çalışan Sayısı (Mart, 2013 – Mart 2012)

İller	Kayıtlı Çalışan (4/a, Mart 2012)	Kayıtlı Çalışan (4/a, Şubat 2013)	Kayıtlı Çalışan (4/a, Mart 2013)	İstihdamda İlin Payı (%) (Mart 2013)	Çalışan Sayısındaki Değişim (Mart 2013 – 2012)	Artışta İlin Payı (%) (Mart 2013)	Çalışan Sayısındaki Fark (Mart 2013 - Şubat 2013)*
Erzurum	59.638	63.071	64.352	0,5	7,9	0,6	688
Kastamonu	35.141	36.162	37.906	0,3	7,9	0,4	397
Niğde	28.257	29.376	30.402	0,3	7,6	0,3	166
Samsun	128.916	134.728	138.694	1,2	7,6	1,3	754
Kayseri	177.043	183.702	190.431	1,6	7,6	1,7	1.210
Mersin	188.692	198.183	202.894	1,7	7,5	1,8	1.385
Malatya	75.340	77.956	80.985	0,7	7,5	0,7	560
Bitlis	14.490	14.292	15.557	0,1	7,4	0,1	766
Bolu	46.250	48.127	49.652	0,4	7,4	0,4	488
Kilis	9.667	9.980	10.378	0,1	7,4	0,1	244
Manisa	183.280	194.566	196.695	1,6	7,3	1,7	755
Aksaray	33.705	34.595	36.144	0,3	7,2	0,3	248
Van	54.172	56.061	58.077	0,5	7,2	0,5	-945
Düzce	59.131	62.466	63.206	0,5	6,9	0,5	321
Eskişehir	140.178	145.669	149.610	1,2	6,7	1,2	1.010
İstanbul	3.382.532	3.548.412	3.609.583	30,0	6,7	29,4	8.682
Sivas	54.635	57.025	58.246	0,5	6,6	0,5	433
Mardin	43.803	47.446	46.643	0,4	6,5	0,4	-661
Rize	40.048	40.582	42.633	0,4	6,5	0,3	348
Ordu	62.479	65.709	66.473	0,6	6,4	0,5	336
Uşak	47.691	49.351	50.732	0,4	6,4	0,4	435
Kırklareli	51.004	52.540	54.183	0,5	6,2	0,4	58
Elazığ	51.228	51.096	54.237	0,5	5,9	0,4	266
Adana	248.372	258.506	262.868	2,2	5,8	1,9	1.613
Muğla	144.068	142.864	152.393	1,3	5,8	1,1	440
Aydın	116.238	118.811	122.553	1,0	5,4	0,8	337
Afyonkarahisar	69.960	70.381	73.723	0,6	5,4	0,5	90
Hatay	124.266	129.576	130.885	1,1	5,3	0,9	-3
Bursa	543.576	565.319	572.138	4,8	5,3	3,7	2.118
Tekirdağ	202.020	209.287	212.509	1,8	5,2	1,4	425

81 İl (4/a) Çalışan Sayısı (Mart, 2013 – Mart 2012)

İller	Kayıtlı Çalışan (4/a, Mart 2012)	Kayıtlı Çalışan (4/a, Şubat 2013)	Kayıtlı Çalışan (4/a, Mart 2013)	İstihdamda İlin Payı (%) (Mart 2013)	Çalışan Sayısında ki Değişim (Mart 2013 – 2012)	Artışta İlin Payı (%) (Mart 2013)	Çalışan Sayısındaki Fark (Mart 2013 - Şubat 2013)*
Edirne	48.305	50.069	50.663	0,4	4,9	0,3	-129
Burdur	30.276	30.442	31.711	0,3	4,7	0,2	78
Sinop	21.270	21.774	22.244	0,2	4,6	0,1	-43
Çorum	47.858	48.965	50.019	0,4	4,5	0,3	128
Amasya	32.577	33.452	33.976	0,3	4,3	0,2	-75
Kırşehir	20.752	20.643	21.639	0,2	4,3	0,1	272
Urfa	96.357	99.895	100.313	0,8	4,1	0,5	-128
İzmir	742.761	759.931	771.866	6,4	3,9	3,8	224
Çanakkale	63.006	64.518	65.462	0,5	3,9	0,3	-197
Kütahya	72.701	74.180	75.381	0,6	3,7	0,3	-309
Giresun	42.241	42.614	43.387	0,4	2,7	0,1	7
Balıkesir	134.840	136.903	138.258	1,1	2,5	0,4	-81
Zonguldak	79.380	79.408	80.769	0,7	1,7	0,2	155
Diyarbakır	103.958	104.016	105.325	0,9	1,3	0,2	-532
Trabzon	100.711	100.356	101.760	0,8	1,0	0,1	-31
Artvin	21.137	21.042	21.328	0,2	0,9	0,0	-171
Adıyaman	40.100	39.516	40.360	0,3	0,6	0,0	-344
Iğdır	11.888	11.427	11.946	0,1	0,5	0,0	25
Osmaniye	47.376	47.473	47.118	0,4	-0,5	0,0	-282
Batman	36.891	34.997	35.600	0,3	-3,5	-0,2	-726
Yozgat	31.427	29.460	30.058	0,2	-4,4	-0,2	-281
TOPLAM	11.257.343	11.748.042	12.030.850	100,0	6,9	100,0	69.535

Kaynak: Sosyal Güvenlik Kurumu (SGK), TEPAV

81 İl Kayıtlı Esnaf (4/b) Sayısı (Mart 2013 – Mart 2012)

İller	Kayıtlı Esnaf (4/b, Mart 2012)	Kayıtlı Esnaf (4/b, Şubat 2013)	Kayıtlı Esnaf (4/b, Mart 2013)	Kayıtlı Esnaf Sayısında İlin Payı (%) (Mart 2013)	Kayıtlı Esnaf Sayısındaki Değişim (Mart 2013 – 2012)	Artışta İlin Payı (%) (Mart 2013)	Kayıtlı Esnaf Sayısındaki Fark (Mart 2013 - Şubat 2013)*
Urfa	23.404	24.858	25.364	1,3	8,4	32,0	24
Manisa	32.957	35.052	35.375	1,8	7,3	39,5	263
Mardin	8.358	8.869	8.925	0,5	6,8	9,3	36
Tunceli	1.666	1.738	1.756	0,1	5,4	1,5	9
İstanbul	453.704	475.033	477.728	24,6	5,3	392,6	571
Bursa	73.718	77.001	77.541	4,0	5,2	62,5	240
Yozgat	9.651	9.843	10.062	0,5	4,3	6,7	89
Gaziantep	38.091	39.286	39.644	2,0	4,1	25,4	160
Kilis	3.081	3.196	3.204	0,2	4,0	2,0	17
Konya	54.658	56.169	56.403	2,9	3,2	28,5	202
Düzce	7.764	8.015	8.009	0,4	3,2	4,0	-2
Nevşehir	9.136	9.346	9.370	0,5	2,6	3,8	42
Burdur	8.533	8.696	8.751	0,5	2,6	3,6	26
Kütahya	12.192	12.412	12.495	0,6	2,5	5,0	51
Osmaniye	9.648	9.802	9.845	0,5	2,0	3,2	25
Adıyaman	10.253	10.438	10.450	0,5	1,9	3,2	66
Afyonkarahisar	15.438	15.651	15.720	0,8	1,8	4,6	27
Tekirdağ	23.020	23.233	23.409	1,2	1,7	6,4	13
Iğdır	3.087	3.110	3.138	0,2	1,7	0,8	3
Rize	7.834	7.925	7.958	0,4	1,6	2,0	11
Hatay	37.054	37.463	37.563	1,9	1,4	8,3	41
Malatya	14.774	14.865	14.948	0,8	1,2	2,8	32
Bartın	4.039	4.062	4.084	0,2	1,1	0,7	23
Uşak	11.586	11.733	11.711	0,6	1,1	2,0	12
Sakarya	23.731	23.848	23.974	1,2	1,0	4,0	37
Çanakkale	16.224	16.339	16.388	0,8	1,0	2,7	15
Kayseri	30.043	30.282	30.318	1,6	0,9	4,5	6
Çorum	12.080	12.171	12.182	0,6	0,8	1,7	9
Kars	4.583	4.571	4.611	0,2	0,6	0,5	21
Batman	4.925	4.828	4.944	0,3	0,4	0,3	35

81 İl Kayıtlı Esnaf(4/b) Sayısı (Mart, 2013 – Mart 2012)

İller	Kayıtlı Esnaf (4/b, Mart 2012)	Kayıtlı Esnaf (4/b, Şubat 2013)	Kayıtlı Esnaf (4/b, Mart 2013)	Kayıtlı Esnaf Sayısında İlin Payı (%) (Mart 2013)	Kayıtlı Esnaf Sayısındaki Değişim (Mart 2013 – 2012)	Artışta İlin Payı (%) (Mart 2013)	Kayıtlı Esnaf Sayısındaki Fark (Mart 2013 - Şubat 2013)*
Elazığ	9.772	9.743	9.803	0,5	0,3	0,5	9
Kastamonu	9.362	9.259	9.387	0,5	0,3	0,4	76
Niğde	8.578	8.577	8.593	0,4	0,2	0,2	-15
Karaman	6.504	6.464	6.515	0,3	0,2	0,2	47
Denizli	35.025	34.901	35.051	1,8	0,1	0,4	19
Bitlis	4.757	4.711	4.757	0,2	0,0	0,0	44
Edirne	11.271	11.209	11.242	0,6	-0,3	-0,5	2
Muğla	37.302	37.036	37.201	1,9	-0,3	-1,7	56
Antalya	82.500	81.317	82.262	4,2	-0,3	-3,9	590
Bingöl	2.978	2.868	2.969	0,2	-0,3	-0,1	70
Gümüşhane	2.519	2.494	2.511	0,1	-0,3	-0,1	23
Tokat	12.672	12.524	12.610	0,7	-0,5	-1,0	48
Sinop	4.623	4.559	4.597	0,2	-0,6	-0,4	9
K.Maraş	22.688	22.331	22.537	1,2	-0,7	-2,5	95
Karabük	4.717	4.677	4.685	0,2	-0,7	-0,5	8
Ankara	128.204	125.914	126.830	6,5	-1,1	-22,5	311
Van	10.825	10.605	10.706	0,6	-1,1	-1,9	74
Kırklareli	9.847	9.732	9.738	0,5	-1,1	-1,8	-16
Yalova	6.858	6.726	6.768	0,3	-1,3	-1,5	-12
Adana	44.311	43.375	43.708	2,3	-1,4	-9,9	-16
Balıkesir	36.444	35.380	35.911	1,9	-1,5	-8,7	33
Erzurum	12.487	12.274	12.296	0,6	-1,5	-3,1	-17
Aydın	34.525	33.971	33.989	1,8	-1,6	-8,8	-90
Çankırı	2.960	2.880	2.911	0,2	-1,7	-0,8	14
Zonguldak	12.824	12.553	12.555	0,6	-2,1	-4,4	-42
Giresun	9.294	9.072	9.097	0,5	-2,1	-3,2	-3
Siirt	3.127	3.002	3.059	0,2	-2,2	-1,1	59
Kırşehir	5.442	5.271	5.312	0,3	-2,4	-2,1	20
Aksaray	9.853	9.549	9.603	0,5	-2,5	-4,1	-3
Kırıkkale	6.067	5.880	5.913	0,3	-2,5	-2,5	59

81 İl Kayıtlı Esnaf(4/b) Sayısı (Mart, 2013 – Mart 2012)

İller	Kayıtlı Esnaf (4/b, Mart 2012)	Kayıtlı Esnaf (4/b, Şubat 2013)	Kayıtlı Esnaf (4/b, Mart 2013)	Kayıtlı Esnaf Sayısında İlin Payı (%) (Mart 2013)	Kayıtlı Esnaf Sayısında ki Değişim (Mart 2013 – 2012)	Artışta İlin Payı (%) (Mart 2013)	Kayıtlı Esnaf Sayısındaki Fark (Mart 2013 - Şubat 2013)*
Bolu	6.950	6.703	6.747	0,3	-2,9	-3,3	-9
Trabzon	18.684	18.057	18.137	0,9	-2,9	-8,9	62
Mersin	44.344	43.044	42.926	2,2	-3,2	-23,2	-52
Sivas	12.085	11.638	11.698	0,6	-3,2	-6,3	-167
Bilecik	4.378	4.216	4.232	0,2	-3,3	-2,4	-10
Artvin	4.874	4.707	4.703	0,2	-3,5	-2,8	-12
Amasya	8.130	7.821	7.840	0,4	-3,6	-4,7	9
Şırnak	5.222	5.021	5.032	0,3	-3,6	-3,1	25
Muş	4.155	3.966	4.002	0,2	-3,7	-2,5	1
Isparta	11.241	10.777	10.790	0,6	-4,0	-7,4	-43
Ardahan	2.191	2.107	2.103	0,1	-4,0	-1,4	-11
Ordu	16.084	15.381	15.423	0,8	-4,1	-10,8	-42
Bayburt	1.609	1.542	1.536	0,1	-4,5	-1,2	-12
Hakkari	3.282	3.111	3.118	0,2	-5,0	-2,7	10
Samsun	28.271	26.702	26.663	1,4	-5,7	-26,3	-77
Erzincan	4.468	4.228	4.211	0,2	-5,8	-4,2	-28
İzmir	126.607	115.672	116.311	6,0	-8,1	-168,3	-511
Ağrı	6.019	5.467	5.496	0,3	-8,7	-8,5	-19
Kocaeli	36.114	32.465	32.427	1,7	-10,2	-60,3	-351
Eskişehir	18.134	15.995	15.998	0,8	-11,8	-34,9	-145
Diyarbakır	15.664	9.807	9.814	0,5	-37,3	-95,6	-275
TOPLAM	1.932.074	1.927.112	1.938.193	100,0	0,3	100,0	1.244

Kaynak: Sosyal Güvenlik Kurumu (SGK), TEPAV

81 İl Kayıtlı Çiftçi (4/b Tarım) Sayısı (Mart, 2013 – Mart 2012)

İller	Kayıtlı Çiftçi (4/b, Mart 2012)	Kayıtlı Çiftçi (4/b, Şubat 2013)	Kayıtlı Çiftçi (4/b, Mart 2013)	Kayıtlı Çiftçi Sayısında İlin Payı (%) (Mart 2013)	Kayıtlı Çiftçi Sayısındaki Değişim (Mart 2013 - 2012)	Azalışta İlin Payı (%) (Mart 2013)	Kayıtlı Çiftçi Sayısındaki Fark (Mart 2013-Şubat 2013)*
Van	3.846	4.074	4.043	0,4	5,1	-0,2	-52
Gaziantep	19.845	20.006	19.911	1,9	0,3	-0,1	-113
Mardin	10.726	10.689	10.703	1,0	-0,2	0,0	139
Tunceli	1.482	1.471	1.463	0,1	-1,3	0,0	10
Karaman	7.565	7.339	7.329	0,7	-3,1	0,2	28
Niğde	15.137	14.676	14.645	1,4	-3,3	0,5	-7
Aksaray	13.049	12.581	12.530	1,2	-4,0	0,5	-17
Eskişehir	8.376	8.056	8.030	0,8	-4,1	0,3	-126
Urfa	26.531	25.453	25.332	2,4	-4,5	1,2	-143
Bingöl	1.467	1.407	1.399	0,1	-4,6	0,1	-16
Kars	5.934	5.684	5.656	0,5	-4,7	0,3	14
Antalya	52.593	50.152	49.823	4,8	-5,3	2,7	-420
İzmir	35.119	33.388	33.268	3,2	-5,3	1,8	-461
İstanbul	7.968	7.609	7.535	0,7	-5,4	0,4	-94
Çankırı	5.900	5.632	5.577	0,5	-5,5	0,3	-54
Manisa	50.509	47.754	47.535	4,6	-5,9	2,9	-1.051
Ardahan	4.508	4.258	4.240	0,4	-5,9	0,3	-48
Aydın	30.617	28.808	28.669	2,8	-6,4	1,9	-292
Edirne	13.971	13.120	13.063	1,3	-6,5	0,9	-169
Muğla	18.072	17.050	16.883	1,6	-6,6	1,2	-145
Kırklareli	6.780	6.379	6.331	0,6	-6,6	0,4	-61
Hakkari	1.006	940	939	0,1	-6,7	0,1	-7
Mersin	44.125	41.380	41.174	4,0	-6,7	2,9	-304
K.Maraş	15.264	14.295	14.194	1,4	-7,0	1,1	-114
Bilecik	2.961	2.773	2.743	0,3	-7,4	0,2	-28
Ankara	21.851	20.328	20.236	2,0	-7,4	1,6	-100
Muş	4.024	3.758	3.724	0,4	-7,5	0,3	-83
Kilis	3.217	2.995	2.971	0,3	-7,6	0,2	-40
Uşak	10.724	9.923	9.888	1,0	-7,8	0,8	-86
Bolu	5.948	5.510	5.478	0,5	-7,9	0,5	-40

tepav

türkiye ekonomi politikaları araştırma vakfı

İSTİHDAM İZLEME BÜLTENİ

81 İl Kayıtlı Çiftçi (4/b Tarım) Sayısı (Mart, 2013 – Mart 2012)

İller	Kayıtlı Çiftçi (4/b, Mart 2012)	Kayıtlı Çiftçi (4/b, Şubat 2013)	Kayıtlı Çiftçi (4/b, Mart 2013)	Kayıtlı Çiftçi Sayısında İlin Payı (%) (Mart 2013)	Kayıtlı Çiftçi Sayısındaki Değişim (Mart 2013 - 2012)	Azalışta İlin Payı (%) (Mart 2013)	Kayıtlı Çiftçi Sayısındaki Fark (Mart 2013- Şubat 2013)*
Konya	61.306	56.710	56.356	5,4	-8,1	4,9	-840
Afyonkarahisar	24.352	22.447	22.339	2,2	-8,3	2,0	-170
Giresun	12.968	11.788	11.893	1,1	-8,3	1,1	8
Hatay	35.458	32.653	32.379	3,1	-8,7	3,0	-289
Adana	24.569	22.470	22.322	2,2	-9,1	2,2	-210
Burdur	10.789	9.861	9.784	0,9	-9,3	1,0	-146
Çanakkale	18.384	16.788	16.661	1,6	-9,4	1,7	-195
Rize	13.984	12.666	12.638	1,2	-9,6	1,3	-135
Kastamonu	14.142	12.882	12.779	1,2	-9,6	1,3	-207
Denizli	25.866	23.554	23.337	2,3	-9,8	2,5	-459
Erzincan	6.779	6.148	6.111	0,6	-9,9	0,7	-61
Yozgat	19.016	17.293	17.116	1,7	-10,0	1,9	-89
Amasya	8.034	7.249	7.221	0,7	-10,1	0,8	-42
Şırnak	1.162	1.044	1.043	0,1	-10,2	0,1	-6
Bursa	30.289	27.392	27.167	2,6	-10,3	3,1	-398
Sivas	19.652	17.754	17.619	1,7	-10,3	2,0	-261
Siirt	3.190	2.887	2.858	0,3	-10,4	0,3	-12
Kayseri	16.846	15.204	15.082	1,5	-10,5	1,7	-135
Sinop	5.373	4.834	4.804	0,5	-10,6	0,6	-4
Tekirdağ	10.986	9.885	9.792	0,9	-10,9	1,2	-197
Malatya	19.817	17.781	17.656	1,7	-10,9	2,1	104
Kırıkkale	5.039	4.525	4.489	0,4	-10,9	0,5	-17
Osmaniye	9.041	8.096	8.046	0,8	-11,0	1,0	-65
Tokat	16.545	14.868	14.723	1,4	-11,0	1,8	-273
Erzurum	11.866	10.643	10.547	1,0	-11,1	1,3	-126
Bitlis	5.336	4.811	4.740	0,5	-11,2	0,6	-45
Nevşehir	11.798	10.493	10.472	1,0	-11,2	1,3	-129
Isparta	9.645	8.515	8.481	0,8	-12,1	1,2	-59
Balıkesir	38.598	34.371	33.929	3,3	-12,1	4,6	-893
Artvin	2.513	2.239	2.204	0,2	-12,3	0,3	-21

81 İl Kayıtlı Çiftçi (4/b Tarım) Sayısı (Mart, 2013 – Mart 2012)

İller	Kayıtlı Çiftçi (4/b, Mart 2012)	Kayıtlı Çiftçi (4/b, Şubat 2013)	Kayıtlı Çiftçi (4/b, Mart 2013)	Kayıtlı Çiftçi Sayısında İlin Payı (%) (Mart 2013)	Kayıtlı Çiftçi Sayısındaki Değişim (Mart 2013 - 2012)	Azalışta İlin Payı (%) (Mart 2013)	Kayıtlı Çiftçi Sayısındaki Fark (Mart 2013-Şubat 2013)*
Kütahya	12.848	11.217	11.262	1,1	-12,3	1,6	-51
Ağrı	5.089	4.492	4.452	0,4	-12,5	0,6	10
Samsun	39.565	35.220	34.593	3,3	-12,6	4,9	-768
Yalova	2.205	1.927	1.917	0,2	-13,1	0,3	-26
Iğdır	2.879	2.500	2.498	0,2	-13,2	0,4	46
Düzce	7.851	6.831	6.783	0,7	-13,6	1,1	-168
Bartın	1.141	985	983	0,1	-13,8	0,2	-6
Elazığ	9.677	8.402	8.328	0,8	-13,9	1,3	-137
Bayburt	2.878	2.494	2.471	0,2	-14,1	0,4	-46
Sakarya	18.514	16.095	15.823	1,5	-14,5	2,7	-357
Kırşehir	5.964	5.130	5.096	0,5	-14,6	0,9	-18
Trabzon	11.388	9.728	9.644	0,9	-15,3	1,7	-133
Ordu	21.871	18.689	18.472	1,8	-15,5	3,4	-705
Adıyaman	9.253	7.801	7.752	0,7	-16,2	1,5	-107
Gümüşhane	4.738	4.034	3.964	0,4	-16,3	0,8	-63
Çorum	15.887	13.378	13.263	1,3	-16,5	2,6	-273
Diyarbakır	9.508	7.965	7.927	0,8	-16,6	1,6	-116
Karabük	2.078	1.715	1.709	0,2	-17,8	0,4	-10
Batman	2.041	1.690	1.666	0,2	-18,4	0,4	-22
Zonguldak	3.150	2.569	2.539	0,2	-19,4	0,6	-50
Kocaeli	5.113	3.919	3.861	0,4	-24,5	1,2	-71
TOPLAM	1.136.096	1.042.120	1.034.903	100,0	-8,9	100,0	-9.583

Kaynak: Sosyal Güvenlik Kurumu (SGK), TEPAV

81 İl Kamu Çalışanı (4/c) Sayısı (Mart, 2013 – Mart 2012)

İller	Kamu Çalışanı (4/c, Mart 2013)	Kamu Çalışanı (4/c, Şubat 2013)	Kamu Çalışanı (4/c, Mart 2013)	Kamu Çalışanı Sayısında İlin Payı (%) (Mart 2013)	Kamu Çalışanı Sayısındaki Değişim (Mart 2013 - 2012)	Artışta İlin Payı (%) (Mart 2013)	Kamu Çalışanı Sayısındaki Fark (Mart 2013 - Şubat 2013)*
Kilis	4.617	5.157	5.141	0,2	11,3	0,7	48
Isparta	21.625	22.632	23.398	0,9	8,2	2,3	915
K.Maraş	29.340	31.745	31.701	1,2	8,0	3,1	176
Aydın	31.547	33.952	33.862	1,3	7,3	3,0	250
Osmaniye	14.454	15.495	15.495	0,6	7,2	1,4	64
Antalya	56.054	59.929	59.778	2,3	6,6	4,9	212
Karabük	9.746	10.420	10.355	0,4	6,2	0,8	-20
Yalova	8.572	9.118	9.086	0,3	6,0	0,7	-13
Denizli	30.458	32.439	32.199	1,2	5,7	2,3	18
Rize	13.647	14.532	14.411	0,5	5,6	1,0	-34
Şırnak	17.831	18.830	18.798	0,7	5,4	1,3	-18
Bayburt	4.703	5.002	4.942	0,2	5,1	0,3	-91
Bilecik	7.868	8.293	8.256	0,3	4,9	0,5	26
Bursa	66.167	69.542	69.401	2,6	4,9	4,2	177
Bartın	7.185	7.548	7.525	0,3	4,7	0,4	5
Yozgat	17.311	18.349	18.124	0,7	4,7	1,1	-40
Batman	16.112	16.962	16.864	0,6	4,7	1,0	13
Çanakkale	20.782	21.773	21.734	0,8	4,6	1,2	9
Gaziantep	41.217	43.465	43.098	1,6	4,6	2,5	-114
Sakarya	25.501	26.781	26.636	1,0	4,5	1,5	-95
Niğde	13.113	13.803	13.694	0,5	4,4	0,8	-10
Hatay	39.273	41.039	41.011	1,5	4,4	2,3	40
Mersin	51.619	53.900	53.891	2,0	4,4	3,0	170
Düzce	10.624	11.103	11.091	0,4	4,4	0,6	37
Hakkari	14.435	15.071	15.068	0,6	4,4	0,8	-52
Manisa	37.493	39.255	39.108	1,5	4,3	2,1	-16
Adana	60.781	63.519	63.395	2,4	4,3	3,4	529
Bolu	13.259	12.633	13.824	0,5	4,3	0,7	1.311
Kırşehir	10.731	11.260	11.188	0,4	4,3	0,6	-3
Artvin	8.508	8.973	8.869	0,3	4,2	0,5	54

81 İl Kamu Çalışanı (4/c) Sayısı (Mart, 2013 – Mart 2012)

İller	Kamu Çalışanı (4/c, Mart 2013)	Kamu Çalışanı (4/c, Şubat 2013)	Kamu Çalışanı (4/c, Mart 2013)	Kamu Çalışanı Sayısında İlin Payı (%) (Mart 2013)	Kamu Çalışanı Sayısındaki Değişim (Mart 2013 - 2012)	Artışta İlin Payı (%) (Mart 2013)	Kamu Çalışanı Sayısındaki Fark (Mart 2013 - Şubat 2013)*
Uşak	11.506	12.041	11.988	0,5	4,2	0,6	27
Samsun	45.903	47.888	47.810	1,8	4,2	2,5	66
Amasya	15.262	15.957	15.892	0,6	4,1	0,8	35
Burdur	11.077	11.428	11.518	0,4	4,0	0,6	74
Kırıkkale	15.263	15.914	15.867	0,6	4,0	0,8	-11
Konya	64.244	67.331	66.733	2,5	3,9	3,2	-143
Çorum	18.105	18.900	18.781	0,7	3,7	0,9	-19
Afyonkarahisar	24.778	25.903	25.673	1,0	3,6	1,2	48
Ordu	22.001	22.790	22.785	0,9	3,6	1,0	208
Iğdır	6.273	6.503	6.493	0,2	3,5	0,3	13
Muğla	31.335	32.519	32.433	1,2	3,5	1,4	-25
Aksaray	12.537	13.107	12.972	0,5	3,5	0,6	12
Adıyaman	18.506	19.263	19.112	0,7	3,3	0,8	-44
Eskişehir	35.223	36.544	36.370	1,4	3,3	1,5	15
Trabzon	33.698	34.813	34.762	1,3	3,2	1,4	-5
Kocaeli	48.386	50.282	49.903	1,9	3,1	2,0	-166
Balıkesir	45.833	47.462	47.267	1,8	3,1	1,9	84
İstanbul	296.372	310.654	305.637	11,5	3,1	12,1	-1.513
Urfa	35.940	38.072	37.006	1,4	3,0	1,4	-297
Nevşehir	10.826	11.259	11.141	0,4	2,9	0,4	-48
Zonguldak	20.969	21.650	21.549	0,8	2,8	0,8	-57
Bingöl	11.381	11.810	11.685	0,4	2,7	0,4	-16
Karaman	8.185	8.496	8.401	0,3	2,6	0,3	1
Tekirdağ	22.731	23.381	23.319	0,9	2,6	0,8	-30
Mardin	21.930	22.629	22.470	0,8	2,5	0,7	-110
İzmir	136.043	140.454	139.374	5,3	2,4	4,3	67
Edirne	18.390	18.839	18.819	0,7	2,3	0,6	22
Çankırı	8.747	9.028	8.947	0,3	2,3	0,3	-7
Kütahya	19.974	20.521	20.398	0,8	2,1	0,6	-8
Erzincan	12.281	12.664	12.532	0,5	2,0	0,3	-6

81 İl Kamu Çalışanı (4/c) Sayısı (Mart, 2013 – Mart 2012)

İller	Kamu Çalışanı (4/c, Mart 2013)	Kamu Çalışanı (4/c, Şubat 2013)	Kamu Çalışanı (4/c, Mart 2013)	Kamu Çalışanı Sayısında İlin Payı (%) (Mart 2013)	Kamu Çalışanı Sayısındaki Değişim (Mart 2013 - 2012)	Artışta İlin Payı (%) (Mart 2013)	Kamu Çalışanı Sayısındaki Fark (Mart 2013 - Şubat 2013)*
Bitlis	12.845	13.279	13.101	0,5	2,0	0,3	36
Gümüşhane	6.531	6.908	6.661	0,3	2,0	0,2	-151
Kastamonu	17.191	17.621	17.527	0,7	2,0	0,4	60
Diyarbakır	52.610	54.114	53.548	2,0	1,8	1,2	-102
Kırklareli	12.697	12.913	12.904	0,5	1,6	0,3	-34
Tokat	22.772	23.229	23.135	0,9	1,6	0,5	-15
Ardahan	4.999	5.127	5.075	0,2	1,5	0,1	0
Kars	12.160	12.481	12.327	0,5	1,4	0,2	-90
Erzurum	36.334	37.220	36.827	1,4	1,4	0,6	-193
Kayseri	42.329	43.055	42.759	1,6	1,0	0,6	62
Giresun	16.042	16.608	16.158	0,6	0,7	0,2	-195
Ankara	372.186	377.885	374.253	14,1	0,6	2,7	-259
Siirt	13.245	13.523	13.315	0,5	0,5	0,1	-104
Sinop	9.487	9.575	9.528	0,4	0,4	0,1	22
Muş	12.708	12.921	12.760	0,5	0,4	0,1	-45
Tunceli	8.669	8.713	8.701	0,3	0,4	0,0	-27
Van	30.628	31.247	30.688	1,2	0,2	0,1	-312
Ağrı	15.887	16.220	15.907	0,6	0,1	0,0	-312
Elazığ	25.261	25.264	25.278	1,0	0,1	0,0	-33
Sivas	27.224	27.439	27.101	1,0	-0,5	-0,2	-229
Malatya	34.567	34.780	34.209	1,3	-1,0	-0,5	-275
TOPLAM	2.574.644	2.670.744	2.651.342	100,0	3,0	100,0	7.696

Kaynak: Sosyal Güvenlik Kurumu (SGK), TEPAV

81 İl İşyeri Sayısı (4/a) İller (Mart, 2013 – Mart 2012)

İller	İşyeri Sayısı (4/a, Mart 2012)	İşyeri Sayısı (4/a, Şubat 2013)	İşyeri Sayısı (4/a, Mart 2013)	İlin Toplam İşyeri Sayısındaki Payı (%) (Mart 2013)	İşyeri Sayısındaki Değişim (Mart 2013 - 2012)	Artışta İlin Payı (%) (Mart 2013)	İşyeri Sayısındaki Fark (Mart 2013 - Şubat 2013)*
Kilis	1.067	1.206	1.247	0,1	16,9	0,2	19
Van	4.851	5.448	5.558	0,4	14,6	0,9	8
Siirt	1.554	1.715	1.761	0,1	13,3	0,3	30
Mardin	3.597	3.961	4.063	0,3	13,0	0,6	45
Şırnak	1.420	1.572	1.588	0,1	11,8	0,2	5
Tunceli	865	917	966	0,1	11,7	0,1	27
Bartın	3.099	3.369	3.441	0,2	11,0	0,4	28
Erzincan	2.692	2.903	2.982	0,2	10,8	0,4	41
Urfa	8.401	9.074	9.297	0,6	10,7	1,1	79
Düzce	5.475	5.943	6.038	0,4	10,3	0,7	71
Ağrı	1.791	1.937	1.975	0,1	10,3	0,2	13
K.Maraş	10.563	11.341	11.631	0,8	10,1	1,3	111
Niğde	4.215	4.569	4.641	0,3	10,1	0,5	33
Aksaray	4.803	5.167	5.270	0,3	9,7	0,6	41
Artvin	2.831	3.034	3.085	0,2	9,0	0,3	32
Gaziantep	25.856	27.701	28.155	1,8	8,9	2,8	177
Adıyaman	4.693	5.006	5.104	0,3	8,8	0,5	41
Hakkari	894	944	972	0,1	8,7	0,1	14
Muş	1.487	1.601	1.616	0,1	8,7	0,2	2
Malatya	9.014	9.570	9.737	0,6	8,0	0,9	62
Kırıkkale	3.708	3.967	4.000	0,3	7,9	0,4	7
Kütahya	9.065	9.594	9.731	0,6	7,3	0,8	51
Ardahan	900	958	966	0,1	7,3	0,1	-3
Sivas	7.155	7.523	7.676	0,5	7,3	0,6	91
Kocaeli	34.752	36.824	37.225	2,4	7,1	3,0	193
Nevşehir	4.796	5.044	5.136	0,3	7,1	0,4	37
Sakarya	17.109	18.067	18.311	1,2	7,0	1,5	101
Yalova	5.110	5.364	5.458	0,4	6,8	0,4	39
Samsun	19.877	20.776	21.200	1,4	6,7	1,6	117
Gümüşhane	1.648	1.723	1.757	0,1	6,6	0,1	19

81 İl İşyeri Sayısı (4/a) İller (Mart, 2013 – Mart 2012)

İller	İşyeri Sayısı (4/a, Mart 2012)	İşyeri Sayısı (4/a, Şubat 2013)	İşyeri Sayısı (4/a, Mart 2013)	İlin Toplam İşyeri Sayısındaki Payı (%) (Mart 2013)	İşyeri Sayısındaki Değişim (Mart 2013 - 2012)	Artışta İlin Payı (%) (Mart 2013)	İşyeri Sayısındaki Fark (Mart 2013 - Şubat 2013)*
Tekirdağ	18.400	19.232	19.605	1,3	6,5	1,5	101
Bitlis	2.097	2.177	2.233	0,1	6,5	0,2	18
Hatay	17.984	18.855	19.086	1,2	6,1	1,4	60
Konya	35.830	37.467	38.007	2,5	6,1	2,7	152
İstanbul	429.949	450.883	455.923	29,5	6,0	31,9	1.923
Kırşehir	3.029	3.136	3.211	0,2	6,0	0,2	24
Adana	34.300	35.963	36.344	2,3	6,0	2,5	141
Osmaniye	5.166	5.433	5.469	0,4	5,9	0,4	8
Ankara	115.067	120.531	121.688	7,9	5,8	8,1	479
Amasya	4.800	5.005	5.074	0,3	5,7	0,3	29
Diyarbakır	10.683	11.122	11.292	0,7	5,7	0,7	52
Isparta	7.212	7.558	7.615	0,5	5,6	0,5	24
Kayseri	23.776	24.703	25.100	1,6	5,6	1,6	124
Giresun	6.700	6.981	7.061	0,5	5,4	0,4	3
Antalya	56.047	57.843	59.041	3,8	5,3	3,7	237
Bingöl	1.331	1.375	1.402	0,1	5,3	0,1	6
Bursa	60.068	62.585	63.260	4,1	5,3	3,9	254
Bayburt	905	940	953	0,1	5,3	0,1	5
Bolu	6.044	6.253	6.357	0,4	5,2	0,4	45
Elazığ	5.767	5.969	6.064	0,4	5,1	0,4	33
Batman	2.894	2.999	3.039	0,2	5,0	0,2	16
Trabzon	14.404	14.857	15.103	1,0	4,9	0,9	63
Denizli	21.169	21.879	22.177	1,4	4,8	1,2	88
Erzurum	7.829	8.090	8.196	0,5	4,7	0,5	35
Tokat	6.581	6.786	6.888	0,4	4,7	0,4	44
Uşak	7.121	7.355	7.450	0,5	4,6	0,4	38
Rize	5.416	5.595	5.663	0,4	4,6	0,3	19
Iğdır	1.330	1.327	1.390	0,1	4,5	0,1	18
Karaman	3.307	3.384	3.456	0,2	4,5	0,2	15
Eskişehir	17.030	17.516	17.762	1,1	4,3	0,9	49

81 İl İşyeri Sayısı (4/a) İller (Mart, 2013 – Mart 2012)

İller	İşyeri Sayısı (4/a, Mart 2012)	İşyeri Sayısı (4/a, Şubat 2013)	İşyeri Sayısı (4/a, Mart 2013)	İlin Toplam İşyeri Sayısındaki Payı (%) (Mart 2013)	İşyeri Sayısındaki Değişim (Mart 2013 - 2012)	Artışta İlin Payı (%) (Mart 2013)	İşyeri Sayısındaki Fark (Mart 2013 - Şubat 2013)*
Karabük	4.414	4.521	4.603	0,3	4,3	0,2	3
Kars	2.199	2.232	2.293	0,1	4,3	0,1	18
Afyonkarahisar	10.213	10.473	10.649	0,7	4,3	0,5	58
Manisa	23.228	24.039	24.189	1,6	4,1	1,2	39
Kastamonu	5.765	5.901	5.997	0,4	4,0	0,3	23
Çankırı	2.525	2.566	2.626	0,2	4,0	0,1	11
Muğla	28.217	29.026	29.329	1,9	3,9	1,4	68
Aydın	22.344	22.877	23.188	1,5	3,8	1,0	40
Sinop	3.347	3.412	3.461	0,2	3,4	0,1	11
İzmir	105.787	108.147	109.276	7,1	3,3	4,3	234
Mersin	30.127	30.693	31.050	2,0	3,1	1,1	43
Kırklareli	6.981	7.085	7.172	0,5	2,7	0,2	7
Çanakkale	11.609	11.864	11.922	0,8	2,7	0,4	-16
Çorum	7.447	7.547	7.645	0,5	2,7	0,2	7
Edirne	8.436	8.569	8.658	0,6	2,6	0,3	10
Burdur	5.150	5.236	5.245	0,3	1,8	0,1	-21
Balıkesir	24.119	24.388	24.554	1,6	1,8	0,5	-6
Ordu	10.298	10.384	10.466	0,7	1,6	0,2	7
Bilecik	3.988	4.010	4.051	0,3	1,6	0,1	-5
Yozgat	4.725	4.780	4.775	0,3	1,1	0,1	-20
Zonguldak	10.128	10.132	10.227	0,7	1,0	0,1	-11
TOPLAM	1.466.571	1.528.499	1.547.872	100,0	5,5	100,0	6.013

Kaynak: Sosyal Güvenlik Kurumu (SGK), TEPAV

81 İl Sigortalı Ücretli (4/a) Kadın Çalışan Sayısı (Mart, 2013 – Mart 2012)

İller	Kadın İstihdamı (4/a, Mart 2012)	Kadın İstihdamı (4/a, Şubat 2013)	Kadın İstihdamı (4/a, Mart 2013)	İldeki Kadın İstihdamının Toplam İstihdamına Oranı (%) (Mart 2013)	Kadın İstihdamındaki Değişim (Mart 2013 - 2012)	Artışta İlin Payı (%) (Mart 2013)	Kadın İstihdamındaki Fark (Mart 2013 - Şubat 2013)*
Bayburt	718	1.125	1.152	17,8	60,4	0,1	10
Ardahan	1.083	1.543	1.574	23,6	45,3	0,2	31
Van	5.010	6.858	7.260	12,5	44,9	0,8	197
Kars	2.575	3.571	3.541	20,1	37,5	0,3	-26
Tunceli	1.315	1.757	1.769	26,0	34,5	0,2	23
Bitlis	1.713	1.978	2.201	14,1	28,5	0,2	81
Gümüşhane	1.734	2.242	2.208	17,6	27,3	0,2	-4
Siirt	1.476	1.848	1.862	10,4	26,2	0,1	35
Çankırı	3.782	4.576	4.753	21,9	25,7	0,3	114
Ağrı	2.259	2.831	2.832	14,6	25,4	0,2	6
Tokat	8.690	9.328	10.477	21,8	20,6	0,6	608
Kırkkale	3.549	4.122	4.257	15,7	19,9	0,2	62
Artvin	3.060	3.687	3.654	17,1	19,4	0,2	-9
Sakarya	28.456	33.089	33.769	23,7	18,7	1,8	450
Rize	7.722	8.439	9.132	21,4	18,3	0,5	272
Konya	33.768	38.745	39.823	15,9	17,9	2,1	504
Gaziantep	28.130	31.970	32.908	13,6	17,0	1,6	520
Ordu	16.729	19.376	19.488	29,3	16,5	0,9	-5
Karaman	9.386	10.797	10.905	30,6	16,2	0,5	-30
Hakkari	1.303	1.548	1.512	16,0	16,0	0,1	-16
Urfa	10.619	12.436	12.300	12,3	15,8	0,6	79
Karabük	5.778	6.528	6.686	20,3	15,7	0,3	64
Samsun	30.053	33.789	34.775	25,1	15,7	1,6	382
Niğde	4.993	5.746	5.762	19,0	15,4	0,3	-12
Erzurum	8.896	10.216	10.256	15,9	15,3	0,5	138
Edirne	14.240	16.234	16.396	32,4	15,1	0,7	123
Kırşehir	3.438	3.854	3.944	18,2	14,7	0,2	55
Yalova	8.157	9.213	9.349	24,8	14,6	0,4	78
Mardin	4.299	5.038	4.927	10,6	14,6	0,2	-148

Sinop	5.233	5.829	5.995	27,0	14,6	0,3	43
-------	-------	-------	-------	------	------	-----	----

81 İl Sigortalı Ücretli (4/a) Kadın Çalışan Sayısı (Mart, 2013 – Mart 2012)

İller	Kadın İstihdamı (4/a, Mart 2012)	Kadın İstihdamı (4/a, Şubat 2013)	Kadın İstihdamı (4/a, Mart 2013)	İldeki Kadın İstihdamının Toplam İstihdama Oranı (%) (Mart 2013)	Kadın İstihdamındaki Değişim (Mart 2013 - 2012)	Artışta İlin Payı (%) (Mart 2013)	Kadın İstihdamındaki Fark (Mart 2013 - Şubat 2013)*
Bartın	5.463	6.434	6.258	25,2	14,6	0,3	45
Muş	2.116	2.546	2.418	14,6	14,3	0,1	-96
Kayseri	29.837	33.011	33.930	17,8	13,7	1,4	440
Kütahya	12.160	13.706	13.821	18,3	13,7	0,6	-101
Bilecik	7.476	8.301	8.470	21,4	13,3	0,3	101
Şırnak	2.018	2.326	2.279	9,6	12,9	0,1	-72
Erzincan	3.991	4.352	4.501	18,1	12,8	0,2	62
K.Maraş	14.507	15.592	16.356	13,9	12,7	0,6	458
Ankara	251.694	279.205	283.728	27,8	12,7	11,0	-727
Sivas	8.532	9.713	9.596	16,5	12,5	0,4	81
Malatya	13.781	15.328	15.494	19,1	12,4	0,6	156
Kocaeli	77.379	85.908	86.969	21,5	12,4	3,3	407
Düzce	17.103	19.177	19.219	30,4	12,4	0,7	136
Denizli	47.395	52.020	53.120	31,0	12,1	2,0	613
Hatay	20.994	23.160	23.508	18,0	12,0	0,9	174
Mersin	40.230	43.748	45.018	22,2	11,9	1,6	359
Batman	4.289	4.752	4.797	13,5	11,8	0,2	-24
Isparta	10.757	11.764	12.025	25,4	11,8	0,4	182
Bolu	12.273	13.341	13.698	27,6	11,6	0,5	147
Manisa	42.111	46.841	46.958	23,9	11,5	1,7	147
Afyonkarahisar	12.059	13.412	13.446	18,2	11,5	0,5	101
Nevşehir	6.437	6.883	7.171	20,8	11,4	0,3	84
Diyarbakır	15.422	16.906	17.170	16,3	11,3	0,6	235
Zonguldak	13.715	14.578	15.190	18,8	10,8	0,5	181
Bingöl	2.194	2.441	2.428	15,8	10,7	0,1	-64
Kilis	1.506	1.642	1.664	16,0	10,5	0,1	-15
Aksaray	5.377	5.737	5.930	16,4	10,3	0,2	139
Adana	52.232	56.623	57.535	21,9	10,2	1,8	524

Eskişehir	35.102	37.839	38.638	25,8	10,1	1,2	85
Antalya	104.808	104.820	114.921	26,0	9,6	3,5	1.155

81 İl Sigortalı Ücretli (4/a) Kadın Çalışan Sayısı (Mart, 2013 – Mart 2012)

İller	Kadın İstihdamı (4/a, Mart 2012)	Kadın İstihdamı (4/a, Şubat 2013)	Kadın İstihdamı (4/a, Mart 2013)	İldeki Kadın İstihdamının Toplam İstihdama Oranı (%) (Mart 2013)	Kadın İstihdamındaki Değişim (Mart 2013 - 2012)	Artışta İlin Payı (%) (Mart 2013)	Kadın İstihdamındaki Fark (Mart 2013 - Şubat 2013)*
İstanbul	974.316	1.048.908	1.066.666	29,6	9,5	31,7	6.774
Çanakkale	14.758	15.883	16.133	24,6	9,3	0,5	19
Aydın	30.166	32.226	32.959	26,9	9,3	1,0	266
Amasya	6.094	6.681	6.651	19,6	9,1	0,2	-83
Tekirdağ	55.926	60.297	60.923	28,7	8,9	1,7	303
Bursa	146.548	158.681	159.461	27,9	8,8	4,4	774
Elazığ	7.866	8.471	8.553	15,8	8,7	0,2	-2
Muğla	31.898	33.024	34.652	22,7	8,6	0,9	269
Kırklareli	14.685	15.620	15.945	29,4	8,6	0,4	122
Uşak	12.198	12.951	13.238	26,1	8,5	0,4	108
Yozgat	4.472	4.799	4.826	16,1	7,9	0,1	-22
Çorum	10.323	11.039	11.136	22,3	7,9	0,3	35
Kastamonu	7.977	8.478	8.573	22,6	7,5	0,2	42
Giresun	11.355	12.061	12.127	28,0	6,8	0,3	68
Burdur	6.212	6.448	6.623	20,9	6,6	0,1	9
İzmir	216.595	225.936	229.986	29,8	6,2	4,6	499
Iğdır	1.959	2.081	2.079	17,4	6,1	0,0	-12
Balıkesir	30.706	32.288	32.568	23,6	6,1	0,6	178
Osmaniye	8.384	8.986	8.768	18,6	4,6	0,1	-6
Trabzon	22.785	23.442	23.755	23,3	4,3	0,3	247
Adıyaman	6.936	7.101	7.155	17,7	3,2	0,1	-94
TOPLAM	2.753.281	2.985.820	3.044.500	25,3	10,6	100,0	18.345

Kaynak: Sosyal Güvenlik Kurumu (SGK), TEPAV

81 İl İşsizlik Ödeneği Alan Kişi Sayısı (Mart, 2013 – Mart 2012)

İller	Mart 2012	Şubat 2013	Mart 2013	İlin İşsizlik Ödeneği Alan Kişiler İçerisindeki Payı (%) (Mart 2013)	Ödeme Yapılan Kişi Sayısındaki Değişim (%) (Mart 2013 - Mart 2012)	Ödeme Yapılan Kişi Sayısındaki Fark (Mart 2013 – Mart 2012)
Kilis	5	46	50	0,2	900,0	45
Kırşehir	33	149	147	0,6	345,5	114
Mardin	42	138	133	0,5	216,7	91
Hakkari	4	31	11	0,0	175,0	7
Şırnak	22	82	56	0,2	154,5	34
Tunceli	8	11	19	0,1	137,5	11
Muş	15	63	34	0,1	126,7	19
Çorum	88	114	185	0,7	110,2	97
Osmaniye	100	140	204	0,8	104,0	104
Kastamonu	65	97	127	0,5	95,4	62
Yozgat	56	114	106	0,4	89,3	50
Ordu	115	185	190	0,7	65,2	75
Edirne	73	111	119	0,5	63,0	46
Erzincan	36	50	57	0,2	58,3	21
Çankırı	33	38	51	0,2	54,5	18
Karabük	35	54	53	0,2	51,4	18
Kütahya	101	192	150	0,6	48,5	49
Bingöl	36	59	53	0,2	47,2	17
Diyarbakır	212	386	304	1,2	43,4	92
Bitlis	17	33	24	0,1	41,2	7
Şanlıurfa	127	181	171	0,7	34,6	44
Uşak	171	228	226	0,9	32,2	55
Kars	25	28	33	0,1	32,0	8
Çanakkale	88	127	115	0,4	30,7	27
Sivas	156	163	203	0,8	30,1	47
Gümüşhane	20	41	26	0,1	30,0	6
Iğdır	17	18	22	0,1	29,4	5
Samsun	250	271	319	1,2	27,6	69
Muğla	235	375	299	1,1	27,2	64
Bilecik	129	117	162	0,6	25,6	33

81 İl İşsizlik Ödeneği Alan Kişi Sayısı (Mart, 2013 – Mart 2012)

İller	Mart 2012	Şubat 2013	Mart 2013	İlin İşsizlik Ödeneği Alan Kişiler İçerisindeki Payı (%) (Mart 2013)	Ödeme Yapılan Kişi Sayısındaki Değişim (%) (Mart 2013 - Mart 2012)	Ödeme Yapılan Kişi Sayısındaki Fark (Mart 2013 – Mart 2012)
Tokat	77	127	96	0,4	24,7	19
Manisa	328	491	408	1,6	24,4	80
Nevşehir	61	65	74	0,3	21,3	13
Zonguldak	134	145	159	0,6	18,7	25
Amasya	43	94	51	0,2	18,6	8
Isparta	79	89	93	0,4	17,7	14
Mersin	432	426	501	1,9	16,0	69
Afyonkarahisar	132	192	152	0,6	15,2	20
Rize	61	63	70	0,3	14,8	9
Antalya	702	879	803	3,1	14,4	101
Trabzon	190	263	217	0,8	14,2	27
Batman	184	238	207	0,8	12,5	23
Bayburt	8	5	9	0,0	12,5	1
Elazığ	111	151	124	0,5	11,7	13
Karaman	80	63	89	0,3	11,3	9
Bolu	74	82	82	0,3	10,8	8
Giresun	139	158	154	0,6	10,8	15
Konya	267	324	295	1,1	10,5	28
Malatya	126	149	139	0,5	10,3	13
Ağrı	10	39	11	0,0	10,0	1
Erzurum	120	116	131	0,5	9,2	11
Bursa	1.511	1.773	1.637	6,3	8,3	126
Gaziantep	356	440	383	1,5	7,6	27
Tekirdağ	570	645	603	2,3	5,8	33
Yalova	73	65	77	0,3	5,5	4
Sakarya	333	304	349	1,3	4,8	16
Eskişehir	234	196	242	0,9	3,4	8
Düzce	226	295	233	0,9	3,1	7
Kocaeli	842	1.038	868	3,3	3,1	26
Sinop	76	90	78	0,3	2,6	2

81 İl İşsizlik Ödeneği Alan Kişi Sayısı (Mart, 2013 – Mart 2012)

İller	Mart 2012	Şubat 2013	Mart 2013	İlin İşsizlik Ödeneği Alan Kişiler İçerisindeki Payı (%) (Mart 2013)	Ödeme Yapılan Kişi Sayısındaki Değişim (%) (Mart 2013 - Mart 2012)	Ödeme Yapılan Kişi Sayısındaki Fark (Mart 2013 – Mart 2012)
Kayseri	362	485	364	1,4	0,6	2
Ankara	1.889	1.997	1.898	7,3	0,5	9
İzmir	1.894	2.302	1.894	7,3	0,0	0
Balıkesir	334	298	328	1,3	-1,8	-6
İstanbul	7.964	8.839	7.439	28,6	-6,6	-525
Adana	777	787	702	2,7	-9,7	-75
Hatay	181	223	161	0,6	-11,0	-20
Aksaray	59	79	52	0,2	-11,9	-7
Niğde	58	69	51	0,2	-12,1	-7
Aydın	247	261	215	0,8	-13,0	-32
Burdur	37	67	31	0,1	-16,2	-6
Bartın	58	45	48	0,2	-17,2	-10
Kahramanmaraş	301	308	244	0,9	-18,9	-57
Artvin	106	83	83	0,3	-21,7	-23
Denizli	395	401	306	1,2	-22,5	-89
Siirt	26	37	20	0,1	-23,1	-6
Adıyaman	79	100	59	0,2	-25,3	-20
Van	120	151	79	0,3	-34,2	-41
Ardahan	7	6	4	0,0	-42,9	-3
Kırklareli	196	58	46	0,2	-76,5	-150
Kırıkkale	67	12	9	0,0	-86,6	-58
TOPLAM	25.050	29.255	26.017	100,0	3,9	967

Kaynak: Türkiye İş Kurumu (İŞKUR), TEPAV