

15 Mayıs  
2013

Sayı 17

# tepav

İstihdam İzleme Bülteni

### Genel Değerlendirme – Ocak 2013

2012 yılını yüzde 2,2 büyüme ile kapatan Türkiye ekonomisindeki tempo düşüşü, istihdam, işgücü, işsizlik oranlarına henüz yansımada. Bunun daha gecikmeli bir yansıma olacağını söylemek mümkün. Özellikle hizmetler sektöründe daha düşük büyümeye karşın istihdam artışının yüksek seyretmesi dikkat çekicidir. 2013 büyüme hedefi yüzde 4 olarak belirlendi ve ilk çeyreğin bu hedefe uygun bir büyüme pratiği yaşadığı öncü göstergelerden izlenebilmektedir. Büyümenin işgücü, istihdam, işsizlik verilerine de yansımada beklenebilir.

Sanayi istihdamında önemli bir ilerleme görülmezken hizmetler sektörünün daha çok istihdam yarattığı dikkat çekmektedir. Buna, kamu istihdamının da katkı yaptığı eklenmelidir. Son 4 yılda ortalama 85 bin artan kamu istihdamının aynı tempoda sürmesi beklenmektedir.

Sigorta primini devletin üstlenmesi teşvikinin son yıllarda etkili olduğu ve genç, kadın istihdamını olumlu etkilediği gözlenmektedir. Bu eğilim 2013'ün ilk ayında da sürmektedir. İşgücüne katılmayan nüfus içinde en büyük

kategoriyi oluşturan ev kadınları sayısında azalma ise umut vericidir.

Kayıt dışı istihdamın kayıt altına alınması, özellikle ücretli kesimde devam etmekte ve bu durum hem vergi gelirlerine hem de SGK prim gelirlerine olumlu etki yapmaktadır. Yine de ücretli nüfusun yüzde 20'sini oluşturan 3 milyon dolayında ücretlinin kayıt dışı çalıştırılması sorunu sürmektedir.

2013 Ocak ayında en fazla sigortalı istihdam artışı bina inşaatı sektöründe gerçekleşti, sigortalı istihdamda en fazla azalma yaşayan sektör ise idari danışmanlık faaliyetleri olarak kaydedildi. İmalat sanayinin alt sektörlerinde ise en fazla sigortalı istihdam artışı tekstil ürünleri imalatında oldu.

### İçindekiler

<b>I. Temel İstihdam Göstergeleri</b> .....	<b>3</b>
1.1 İstihdam, katılım, işsizlik.....	3
1.2 Kadın İstihdamı .....	10
1.3 Kamu İstihdamı .....	14
1.4 Kayıtlı İstihdam .....	16
<b>II. Sektör Bazlı Veriler</b> .....	<b>19</b>
<b>III. İl Bazlı Veriler</b> .....	<b>26</b>

### 1-Temel İstihdam Göstergeleri

#### 1.1-İstihdam, katılım, işsizlik...

2010 ve 2011'de yaşanan ortalama yüzde 9 dolayındaki büyümenin ardından, 2012'de yaşanan yüzde 2,2 oranındaki milli gelir artışı, dikkat çekicidir. Milli gelirdeki bu "sert fren" in, aynı sertlikte işgücü-istihdam-işsizlik verilerine yansıdığını söylemek henüz mümkün değildir.

Mevsimsellikten arındırılmış işgücü-istihdam-işsizlik göstergeleri, ekonomideki soğumaya karşın işgücü piyasasına girişlerde önemli bir

gerileme olmadığını, istihdamın önemli kayıplar göstermediğini, dolayısıyla işsizlikte de radikal artışlar olmadığını göstermektedir.

Ekonomi her ne kadar 2012'de tempo kaybetse de hem işgücü piyasasına girenler hem işverenler, bu kaybın ilerleyen yıllarda telafi edileceğini, dolayısıyla büyümede kalıcı bir düşüş beklemedikleri için aynı sertlikte, bir istihdam azaltmasına gitmediklerini söyleyebiliriz.

#### İŞGÜCÜ DURUMU (Mevsim etkilerinden arındırılmış)

	İşgücü	İstihdam	İşsiz	İşgücüne katılım oranı (%)	İstihdam oranı (%)	İşsizlik oranı (%)
Oca.12	26.900	24.470	2.430	49,6	45,1	9,0
Şub.12	26.782	24.326	2.456	49,3	44,7	9,2
Mar.12	26.915	24.446	2.469	49,4	44,9	9,2
Nis.12	27.110	24.656	2.455	49,7	45,2	9,1
May.12	27.235	24.782	2.453	49,9	45,4	9,0
Haz.12	27.179	24.762	2.418	49,7	45,3	8,9
Tem.12	27.249	24.765	2.484	49,8	45,2	9,1
Ağu.12	27.353	24.836	2.517	49,9	45,3	9,2
Eyl.12	27.648	25.036	2.612	50,3	45,6	9,4
Eki.12	27.794	25.195	2.599	50,5	45,8	9,4
Kas.12	27.943	25.302	2.641	50,7	45,9	9,5
Ara.12	28.010	25.347	2.662	50,8	46,0	9,5
Oca.13	28.070	25.436	2.634	50,9	46,1	9,4
Ocak 2013-Ocak 2012 Fark	1.170	966	204			

Kaynak:TÜİK Hanehalkı İşgücü Anketi

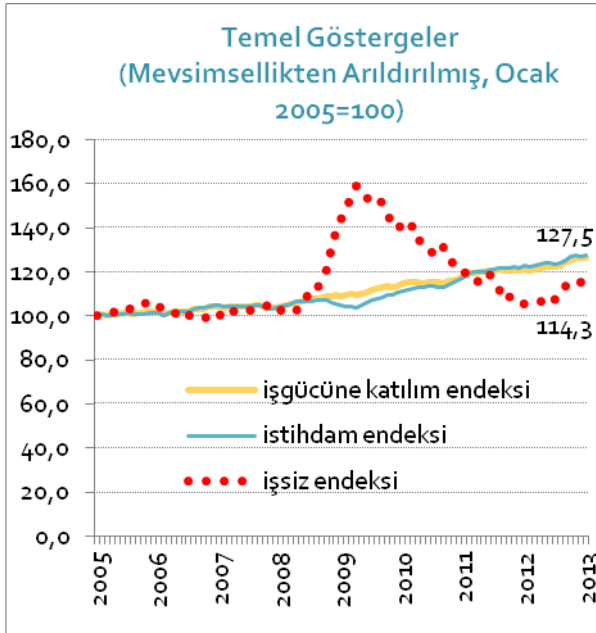
Nitekim, Ocak 2012-2013 döneminde işgücü piyasasına 1 milyon 170 bin kişinin daha girerek sayıyı 298 milyon 70 bine çıkardıkları

görülmektedir. İşgücüne katılımı 12 aylık artış yüzde 4,3'ü bulurken, işgücüne katılım

oranı da 1 puanın üstünde artışla yüzde 51'e yaklaşmıştır.

Buna paralel olarak Ocak 2012-2013 döneminde yüzde 4'e yakın istihdam artışı yaşandığı ve 966 bin kişinin daha istihdam edildiği görülmektedir.

İşsizliğin ise 204 bin kişilik bir artışla yüzde 9'dan yüzde 9,4'e çıktığı gözlemlenmektedir.

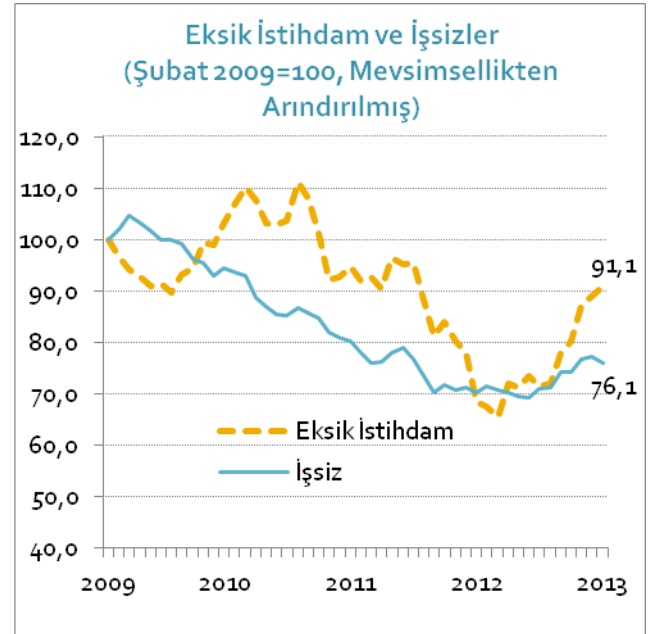


Kaynak: TÜİK Hanehalkı İşgücü Anketi

İşsizlik oranlarına ilaveten, eksik istihdam da işgücü piyasasındaki arz ve talep dengesini gösteren değişkenlerdendir.. Eksik istihdam yarı zamanlı veya tam zamanlı çalışan işgücünün ne kadarının mevcut çalışma saatlerinden daha fazla çalışmak istediğini ölçmektedir, dolayısıyla da ekonomide işgücünün, potansiyelin ne kadar altında istihdam edildiğini ölçmede faydalanan göstergelerdendir.<sup>1</sup>

<sup>1</sup> TÜİK 2009 ocak ayından itibaren i) zamana bağlı eksik istihdamı (mevcut işinde 40 saatten az çalışmış ve ancak daha fazla çalışmak istediğini ifade etmiş işgücü) ve ii) yetersiz istihdam göstergeleri (mevcut işini değiştirmek veya ek iş arayan işgücü) temin etmeye başlamıştır.

Bu da yüzde 8,4'lük bir artış anlamına gelmektedir. Ocak 2005'ten itibaren mevsimsellikten arındırılmış zaman serisine bakıldığında ise işsiz kişi sayısının 2012'nin ortalarından bu yana artışta olduğu görülmektedir. Ocak 2005'ten bu yana işsiz insan sayısı %14,3 oranında artmış buna karşılık işgücüne katılanlar ile istihdam edilenler %27,5 oranında artış kaydetmiştir.



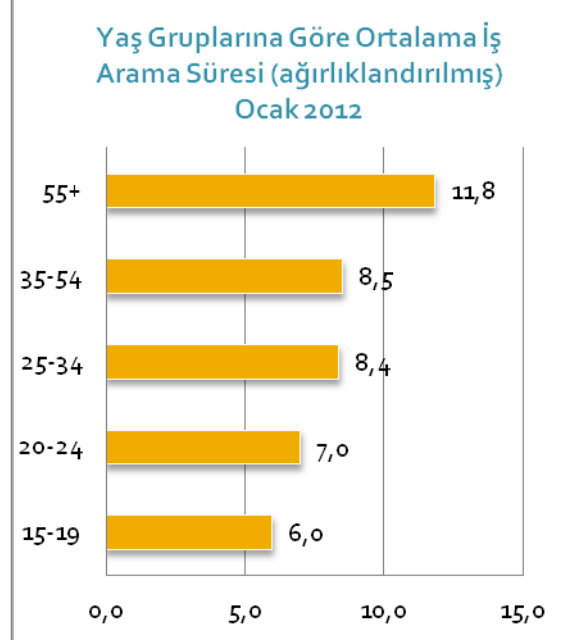
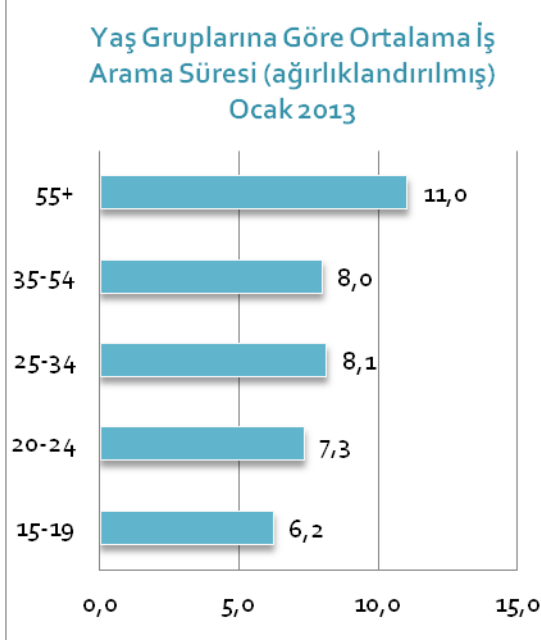
Kaynak: TÜİK Hanehalkı İşgücü Anketi

**Ocak 2013'te de eksik istihdamda artış devam ediyor...**

Türkiye'de eksik istihdam serisini zamana bağlı eksik istihdam ve yetersiz istihdam toplamı olarak hesaplıyoruz. Buna göre mevsimsellikten arındırılmış eksik istihdam endeksinin 2012'nin başından beri hızlı bir yükseliş eğilimine girdiğini göstermekte ve bu yükseliş Ocak 2013'te de devam etmekte. Hem işsizlikteki artış hem de eksik istihdamdaki artış işgücü piyasalarındaki

Daha önceki veriler ise karşılaştırılabilir durumda değildir.

sıkışıklığa işaret etmekte ve atıl kapasite sorununun ön plana çıkmaya başladığını göstermektedir.



Kaynak:TÜİK Hanehalkı İşgücü Anketi

Bu ayki bültenimizde iş arama sürelerini yaş grupları açısından değerlendiriyoruz. Her bir kategorideki kişi sayısına göre ağırlıklandırarak ay cinsinden ortalama süreyi raporluyoruz.<sup>2</sup>

Hesaplamalarımıza göre Türkiye’de en uzun süre iş bulmayı bekleyen yaş grubu 55 yaş üzerindeki ve yaklaşık ortalama iş bulma süresi Ocak 2013 itibarıyla 11 ay. Geçen yılın aynı döneminde ortalama sürenin 11.8 ay olarak gerçekleşmiş olması, bu yaş grubu için iş bulma sürelerinin 2013’te bir miktar iyileşmeye başladığına işaret etmekte (Tablo 1.3).

Yaş gruplarına bakıldığında iş çağındaki en genç nüfus olan 15-19 yaş arasının iş bulma

sürelerinin 6 ay ile en kısa olduğu görülmektedir. Ancak Ocak 2012-Ocak 2013 dönemlerindeki ortalama süreler kıyaslandığında 15-19 yaş grubu ile 20-24 yaş grubunun iş arama sürelerinin bir miktar uzadığı dikkat çekicidir. Bunun yanı sıra 25-34 ile 25-54 yaş grubunun ortalama iş arama sürelerinde bir miktar azalma gerçekleşmiştir.

**Türk gençleri Avrupalı yaşlılarına göre daha uzun süre iş arıyor**

OECD ülkelerindeki yaş gruplarına göre ortalama iş arama süreleri sırasıyla şu şekilde: 15-19 yaş grubu için 5.3 ay, 20-24 yaş grubu için 8.1 ay, 25-54 yaş grubu için 10.8 ay ve 55 yaş ve üstü için ortalama iş arama süresi 12.1 ay<sup>3</sup>. OECD’nin mevcut en son verileri 2011 yılı sonuna ait

<sup>2</sup> Söz konusu kategoriler TÜİK tarafından 1-2 ay, 3-5 ay, 6-8 ay, 9-11 ay, 1 yıl-2 yıl arası, 2 yıl-3 yıl arası ve 3 yıl üzeri şeklinde düzenlenmiştir.

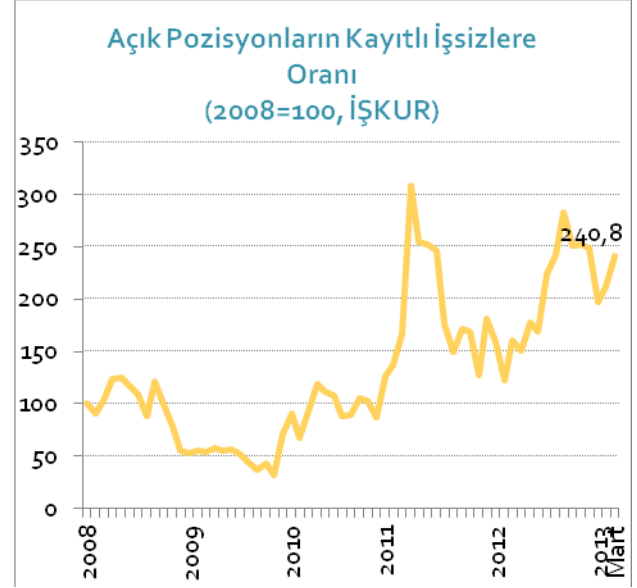
<sup>3</sup> Mevcut en son OECD verisi 2011 yılına aittir.

[http://stats.oecd.org/Index.aspx?DatasetCode=AVD\\_DUR](http://stats.oecd.org/Index.aspx?DatasetCode=AVD_DUR)

olması ve kıyasladığımız dönemlerin aynı olmamasına rağmen Türkiye’de yine de gençlerin iş bulma sürelerinin daha uzun, ancak

diğer yaş gruplarında iş bulma sürelerinin daha kısa olduğu anlaşılmaktadır.

İŞKUR tarafından yayımlanan açık pozisyonların kayıtlı işsizlere oranına baktığımızda 2013’ün ilk üç ayında iş ilanlarının işsiz sayısına göre genel olarak artış kaydettiği görülmektedir. Bu gösterge işgücü piyasasındaki işgücü talebi ile işgücü arzın oranını temsil etmektedir. Göstergenin artış göstermesi, işgücü arzına göre daha fazla iş ilanının çıktığını yani ekonomide yeni işler yaratıldığını ve canlanmanın bir göstergesidir. Bu bakımdan zaman içindeki seriyeye baktığımızda, 2008-2010 arasındaki durgunluktan sonra işgücü piyasasının yeniden canlanmaya başladığı görülmektedir.<sup>4</sup>



Kaynak: İŞKUR İstatistikleri

<sup>4</sup> İŞKUR tarafından raporlanan açık iş pozisyonları verisi de Türkiye çapındaki tüm açık pozisyonları kapsamamakta, sadece İŞKUR’a işverenlerce yapılan başvuruları göstermektedir. İŞKUR’un yanı sıra Kariyer.net gibi çeşitli kurumlara da açık pozisyon bildirimleri yaygındır. Buna ilaveten İŞKUR’a bildirilen açık pozisyonlar genelde orta ve düşük nitelikli pozisyonlarken, Kariyer.net gibi kurumlar vasıtasıyla bildirilen pozisyonlar genelde daha yüksek nitelikli pozisyonlardır. Dolayısıyla bu oran arz-talep oranı bakımından önemli bir gösterge olmasına rağmen, eldeki mevcut Türkiye verileri ile arz-talep açığını tam anlamıyla doğru ölçmek mümkün değildir.

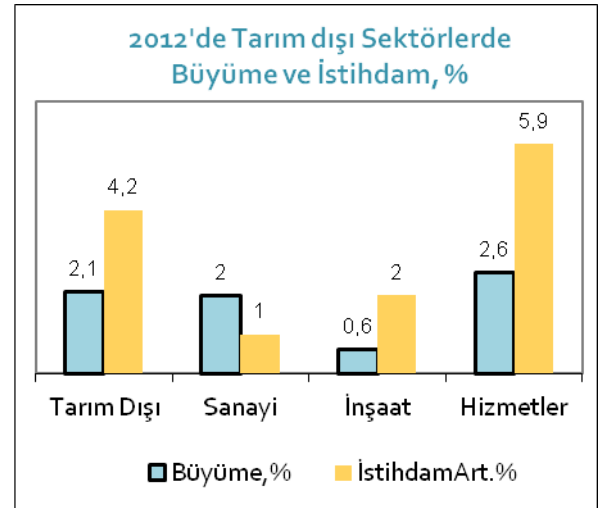


### Sektörel Büyüme ve İstihdam

2012'nin tarım dışı büyüme verileri ile istihdam verileri arasında da özellikle hizmet sektöründe ilginç bir görünüm söz konusudur. Tarım dışı büyüme 2011'de yüzde 9,1'e kadar çıktıktan sonra, 2012'de yüzde 2,1'e düştü. 2011'de tarım dışında 18 milyona yakın istihdam vardı. Ancak yüzde 2 büyüyen tarım dışı sektörler, buna karşılık istihdamlarını 18,7 milyona çıkardılar, yani yüzde 4,2 artırdılar. Daha düşük tempolu büyümeye karşın daha yüksek tempolu istihdamın nasıl gerçekleştiği sorusu araştırılmalıdır.

Sorunun çözümüne yardımcı olacak bir adım, tarım dışının alt bileşenlerine göz atmak olabilir; İmalat, madencilik ve enerjiden oluşan geniş tanımıyla sanayi, 2011'de yüzde 9,7 büyüme gerçekleştirdi. Özellikle iç talepteki canlılık bunu sağladı ve 2011'de sanayi çalışan sayısı 4,7 milyondur. 2012'ye gelindiğinde büyüme hızla yavaşladı ve sanayi ancak **yüzde 2** büyüdü. Buna bağlı olarak istihdam artışı da yavaşladı. 2011'de 4,7 milyon çalışanı olan sanayiinin 2012'de çalışan sayısı ancak 50 bin arttı.

Bu, yüzde 1 artış demek. Sanayide büyüme ile istihdam arasındaki ilişki anormal bir durum olduğu söylenemez.



Kaynak: TÜİK veri tabanı

İnşaattaki durum ise şöyle; 2011'de inşaatta katma değer artışı ya da büyüme **yüzde 11,5** olarak gerçekleşti, inşaatta çalışan sayısı da **1,6 milyonu** aştı. 2012'de inşaat yatırımları çok yavaşladı. Konut stokları büyüdü, satışlar hız kesti. İnşaatta 2012'de **yüzde 0,6 büyüme** ile, sektörler içinde en radikal düşüşü yaşadı. Bir anlamda büyümesi sifıra yaklaşan, duran inşaat sektöründe istihdam artışı **yüzde 2 oldu** ve 2011'deki çalışanlara **85 bin kişi daha** katıldı. Sifıra yakın büyümeye karşılık yüzde 2 istihdam artışının arka planına bakılmalı.

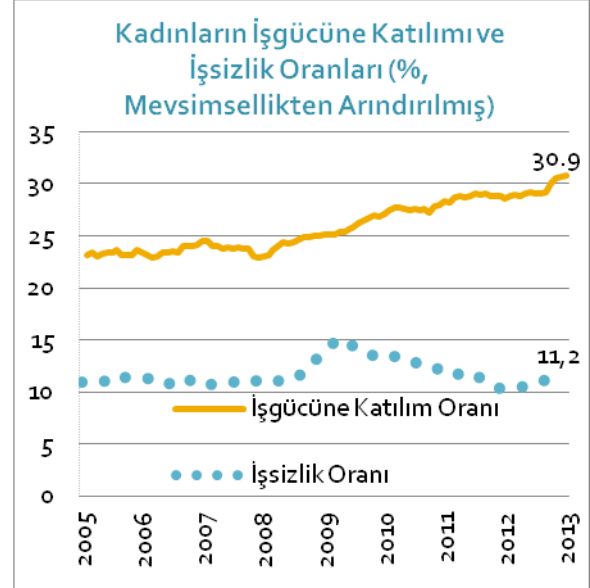
Derinlemesine inceleme gerektiği en belirgin sektör ise hizmetlerdir. 2011'de 11,5 milyon kişinin çalıştığı sektör, 2012'de yüzde 2,6 büyüyerek ortalamanın 0,4 puan üstünde yer aldı. Ancak, 2012'de çalışan sayısına **700 bin kişi eklendi**. Yani istihdam **yüzde 6'ya** yakın arttı. Nasıl oluyor bu? Tek açıklama, sektörel büyüme ile ilgisi olmayan **kamu istihdamı** olabilirdi. TÜİK, 2011 sonunda 3 milyon 112 bin olan kamu istihdamının 2012 sonunda **3 milyon 215 bin** olduğunu bildirdi. Yani kamudaki artış 100 bin dolayında. Peki geri kalan 600 bin yeni istihdamı, hizmetlerdeki yüzde 2,6'lık büyüme açıklar mı?

Görülüyor ki, büyüme ile istihdamın **uyumu**, bir tek sanayi için geçerli. Hem inşaat, hem hizmetlerde artmış görünen istihdamın, büyüme temposu ile uyumsuzluğu açıklama beklemektedir. Hele ki hizmetlerde görülen istihdam artışı çok yadırgatıcı.

### 1.2. Kadın İstihdamı

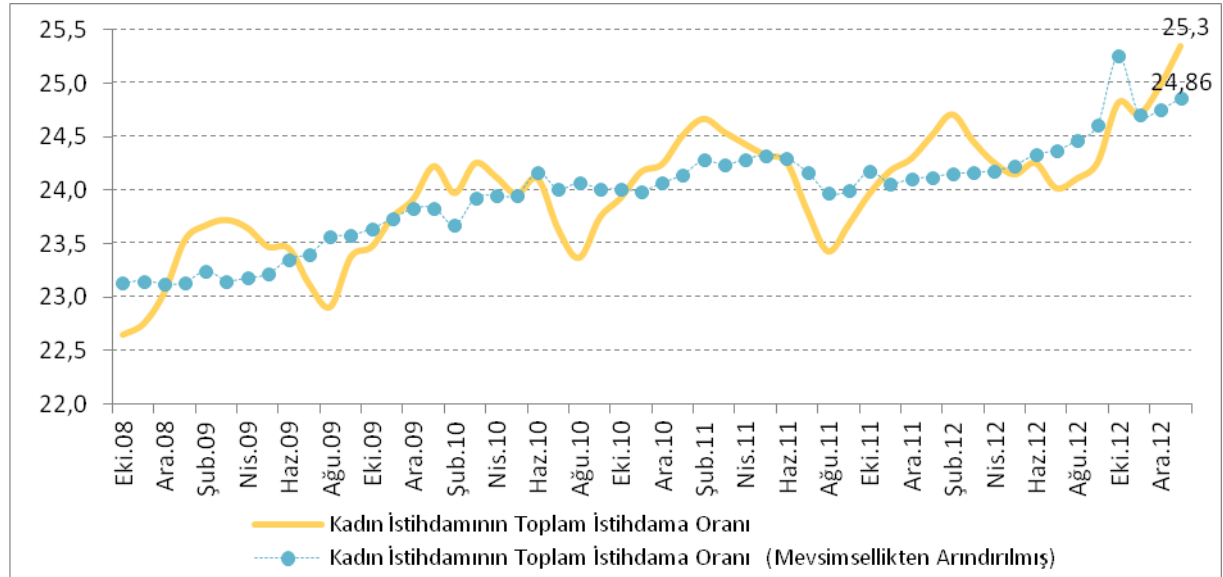
Kadınların mevsimsellikten arındırılmış işgücüne katılım oranları 2012'nin Aralık ayında %30.7 seviyesindeyken, 2013 Ocak ayında çok küçük bir artışla %30.9 seviyesine yükselmiştir. Bu rakam 2012'nin Ocak ayında ise %28.8 olarak kaydedilmiştir. 2005 yılından beri kadınların katılımının istikrarlı bir biçimde artması sevindirici olmakla birlikte artış hızı halen çok düşüktür. Kadın istihdamının toplam istihdam içindeki mevsimsellikten arındırılmış payı Ocak ayı içinde %24.8'e yükselmiştir.

Diğer taraftan mevsimsellikten arındırılmış işsizlik oranları Ocak 2013 itibariyle %11.2 ile halen Türkiye ortalamasının üzerinde seyretmektedir. 2012 Ocak ayında %10.3 olan kadınların işsizlik oranı, 2012 Aralık ayında %11.3 olarak kaydedilmiştir.

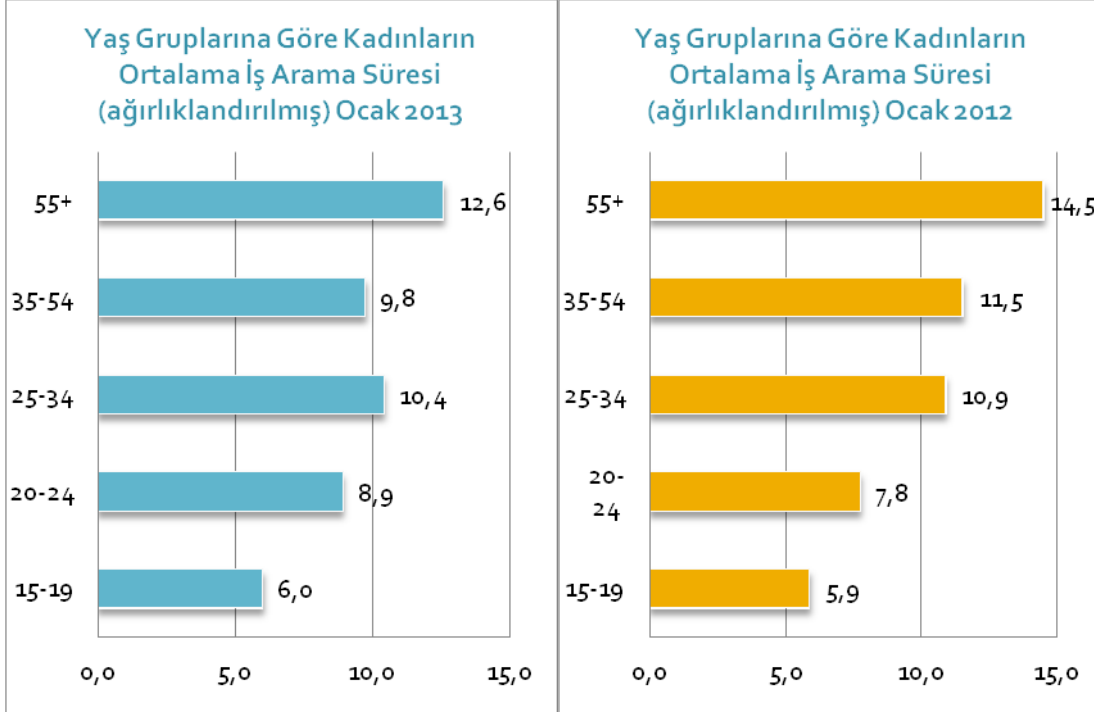


Kaynak: TÜİK İşgücü Hanehalkı İstatistikleri

Tablo 1.8. Aylara Göre Kadın İstihdam Oranları (MA=Mevsimsellikten Arındırılmış)



Kaynak: Sosyal Güvenlik Kurumu (SGK), TEPAV



**Kaynak: TÜİK Hanehalkı İşgücü Anketleri**

Yaş gruplarına göre kadınların yaklaşık ortalama iş arama sürelerine bakıldığında 15-19 yaş grubu için sürelerin Türkiye ortalaması çok yakın olduğu görülmekte, ancak diğer yaş gruplarına ilişkin ortalama sürelerin Türkiye ortalamasından bariz bir biçimde yüksek olduğu gözlemlenmektedir. Bu durum özellikle 55 üzeri yaş grubu için de geçerlidir. Ocak 2012-Ocak 2013 döneminde 20-24 yaş grubu hariç hemen hemen tüm yaş gruplarının iş arama sürelerindeki düşüş kayda değerdir.

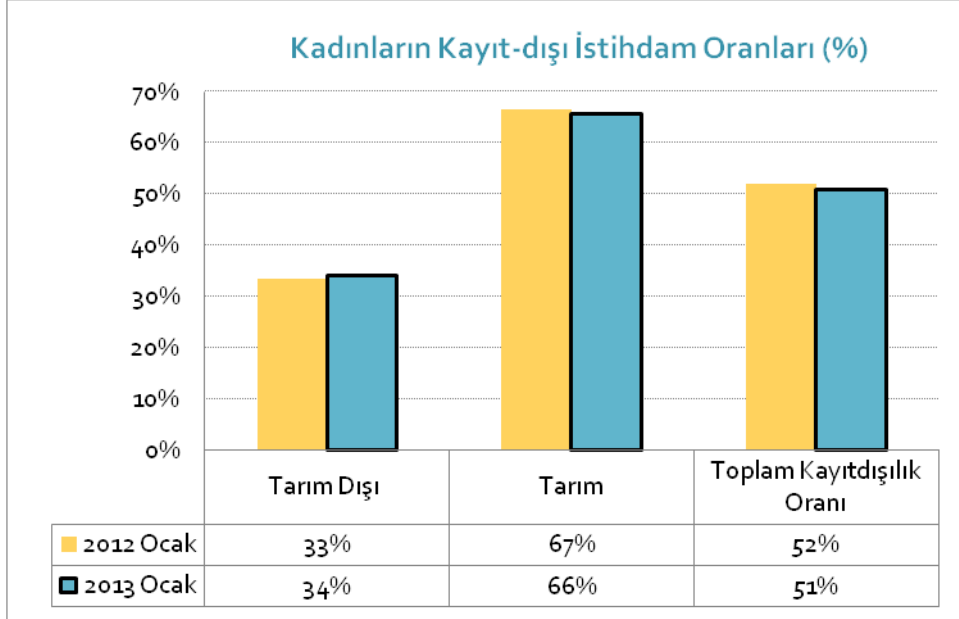
OECD ortalamalarına bakıldığında kadınların ortalama iş arama süreleri 15-19 yaş grubu için 5 ay, 20-24 yaş grubu için 8 ay, 25-54 arası 10.8 ay ve 55 yaş üstü kadınların ortalama iş arama süreleri 11.5 aydır.<sup>5</sup> Dolayısıyla Türkiye’de kadınların ortalama iş arama

süreleri OECD ülkelerine kıyasla her yaş grubunda genel olarak daha uzundur.

Kadınların kayıtdışı istihdam edilme oranları 2013’ün Ocak ayında da yüksek seyretmiştir. Toplam kayıtdışılık oranı Ocak ayında 2012’nin aynı ayına göre 1 puan düşerek %51 olarak kaydedilmiştir. Benzer şekilde tarımdaki kayıtdışılık %67’den %66’ya düşmüş, tarım dışı kayıt-dışı istihdam ise %33 seviyesinden, %34 seviyesine yükselmiştir.

5

[http://stats.oecd.org/Index.aspx?DatasetCode=AVD\\_DUR](http://stats.oecd.org/Index.aspx?DatasetCode=AVD_DUR)

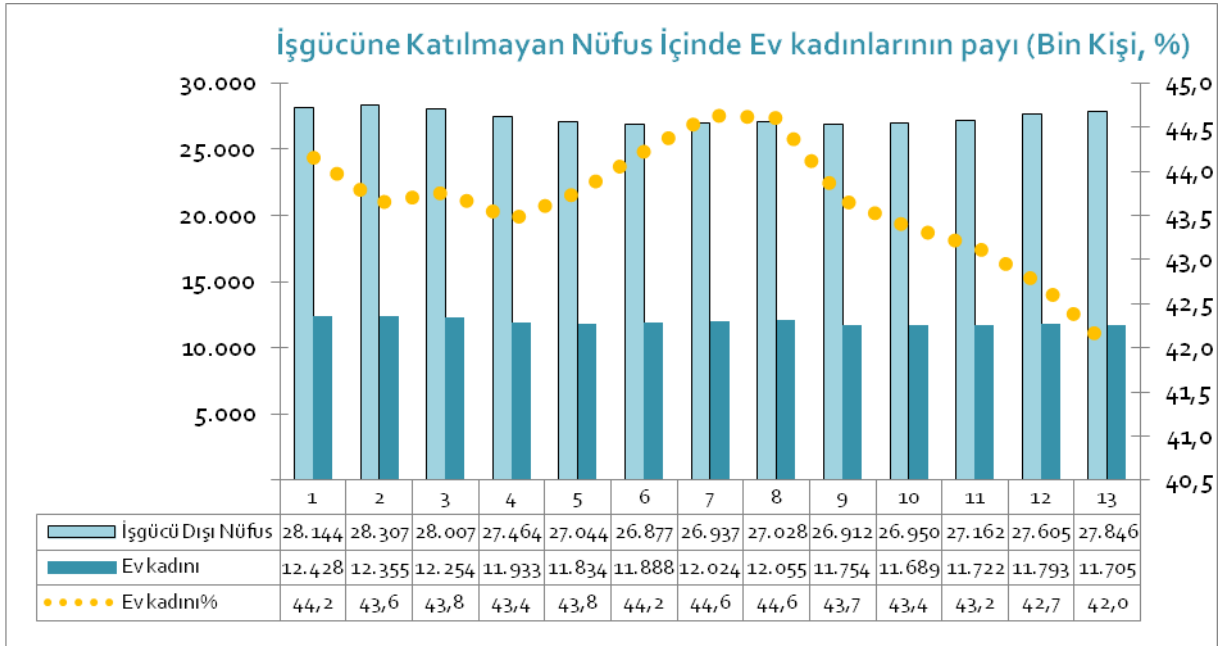


Kaynak: TÜİK Hanehalkı İşgücü Anketi

### Ev kadınları

İşgücüne katılmayan nüfus içinde en büyük yeri tutan "ev kadını"nın sayısında azalma dikkat çekicidir. 2012 Ocak ayında 12 milyon 428 ile yüzde 44,2 payı olan ev kadınlarının

toplam işgücü nüfus dışındaki payı 2012'nin Temmuz ve Ağustos aylarında en yükseğe (yüzde 44,6) çıktıktan sonra izleyen aylarda azaldı ve 2013 Ocak ayında yüzde 42 ye kadar geriledi.



Kaynak: TÜİK Hanehalkı İşgücü Anketi

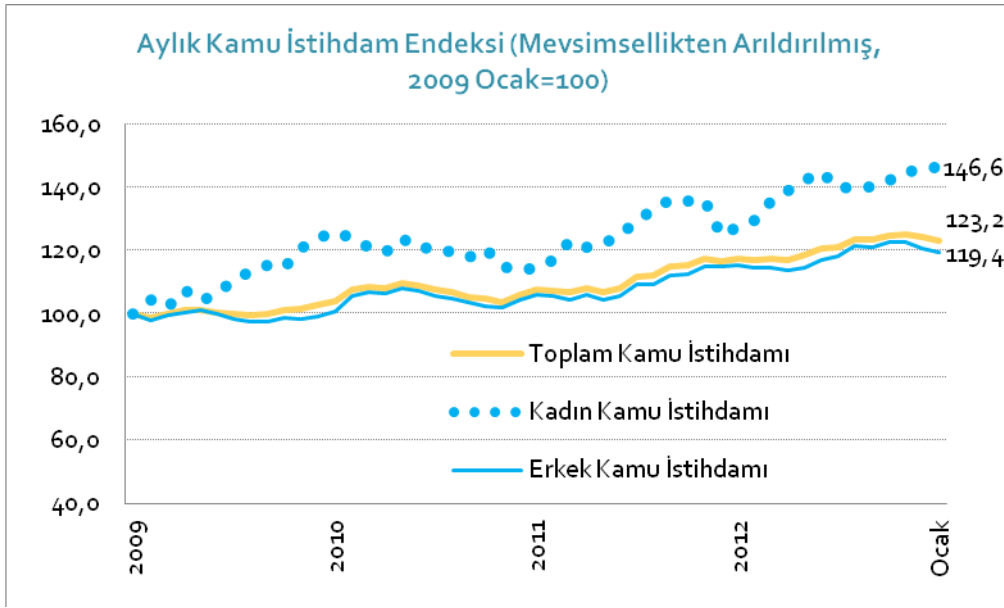
Yıllık olarak bakıldığında ise 2011 genelinde 11 milyon 872 bin olarak saptanan ev kadını sayısının 2012 genelinde 11 milyon 992 bine çıktığı ve 120 bin arttığı görülmektedir.

Bununla birlikte işgücü dışı nüfustaki artış 518 bini bulmuş ve ev kadınlarının toplamdaki oranı yüzde 44,2'den yüzde 43,8'e düşmüştür.

### 1.3. Kamu İstihdamı

Toplam kamu istihdamı Ocak 2013'te bir miktar düşüş kaydetmiştir. TÜİK istatistiklerine göre kamu ve savunma personeli sayısı Aralık 2012'de 1.52 milyon kişiyken, 2013 Ocak ayında 1.49 milyon kişiye gerilemiştir. Mevsimsellikten arındırılmış kamu istihdamı endeksi 2009'un Ocak ayına

göre bu artışın %23.2 oranında olduğunu göstermektedir. Kamuda kadın istihdamı ise aynı dönemde neredeyse iki katı artış göstermiş ve %46.6 oranında büyümüştür. Ocak 2013'te kamuda istihdam edilen kadın personel sayısı 240 bin, erkek personel sayısı ise 1.25 milyondur.



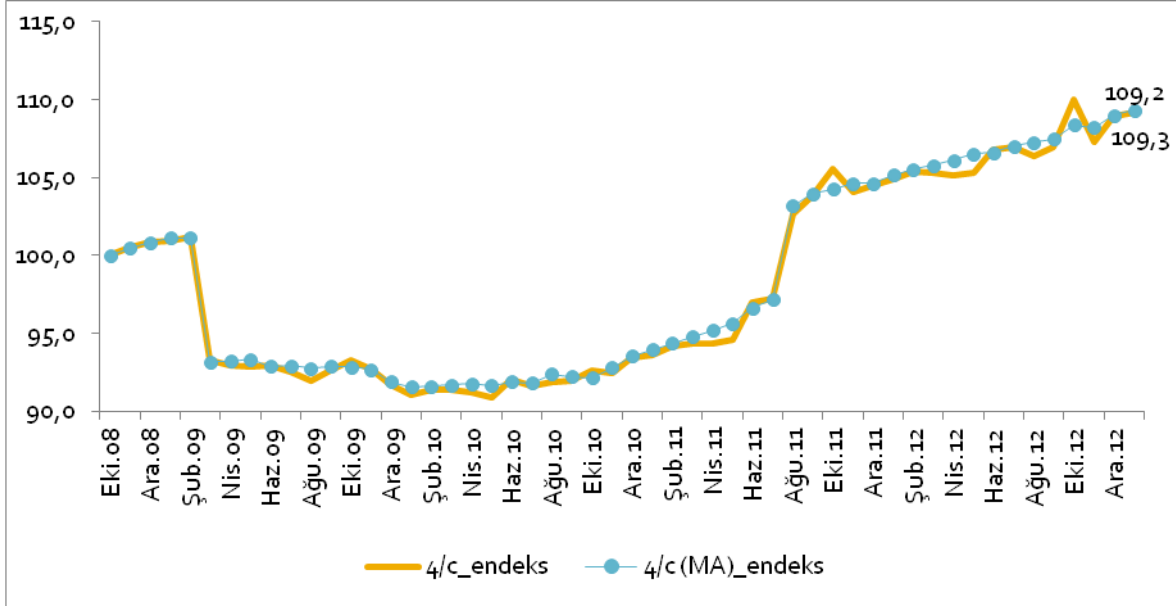
Kaynak:TÜİK Hanehalkı İşgücü Anketi

SGK'dan elde edilen veriler de kamu istihdamındaki artışa işaret etmektedir. SGK rakamları memur olarak istihdam edilenleri (4c statüsündekiler) gösterirken, TÜİK'in istatistikleri savunma personelini de içermektedir. SGK'nın istatistikleri 2008-2010

döneminde memur sayısında düşüş olduğunu gösterirken, 2011 yılından itibaren memur sayıları hızlı bir şekilde artışa geçmiştir. 2011 başından 2013'e kadar kaydedilen memur artış oranı yaklaşık %20 civarındadır.

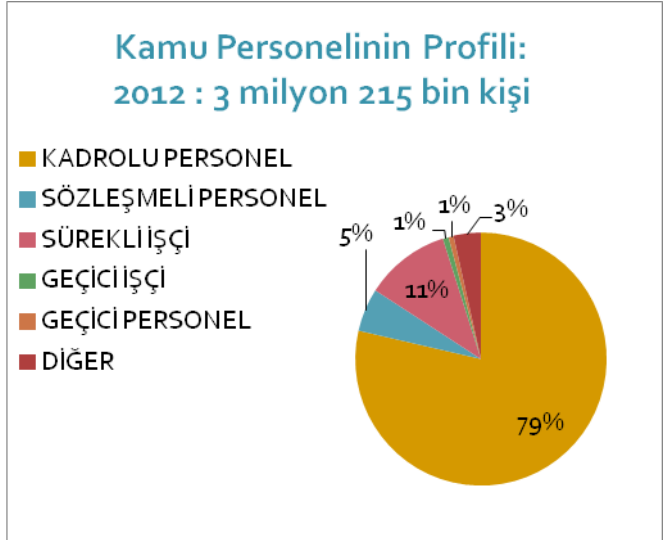
### Aylara Göre Kamu Çalışanı (4/c) Sayısı

(Ekim 2008=100, MA=Mevsimsellikten Arındırılmış)



Kaynak: Sosyal Güvenlik Kurumu (SGK), TEPAV

Maliye Bakanlığı'nın kamu istihdamı verileri, kamu çalışanlarının statü olarak yüzde 79'unun "kadrolu personel" olduğunu, yüzde 11'inin ise sürekli işçi statüsünde çalıştığını ortaya koyuyor. Sözleşmeli personel toplamda yüzde 5'lik yer tutarken geçici işçi, geçici personel ve diğer statülerle kamuda istihdam edilenlerin kalan yüzde 5' i oluşturdukları görülmektedir.



Kaynak: Maliye Bakanlığı veri tabanı



### 1.4. Kayıtlı İstihdam

Kayıt dışı istihdamda 2013 Ocak ayında, bir önceki yılın aynı ayına göre görece bir düşüş olduğu ve oranın 2 puan inerek yüzde 36,2'ye gerilediği görülmektedir. Kayıtdışılığın büyük ölçüde tarım kesiminden kaynaklandığı tarımdaki 5,4 milyon nüfustan yüzde 83'ünün sosyal güvencesiz olduğu anlaşılmaktadır. Ocak 2012-2013 verileri, kayıt dışı istihdamda azalmanın özellikle tarım dışı kesimden

kaynaklandığını, tarımda ise, Ocak ayı itibariyle/mevsimsel etkilerle de- kayıtdışılığın azalma yerine 59 bin arttığını göstermektedir. Tarım dışında gözlenen 259 binlik azalmada ise daha çok ücretli kesimin kayıt altına alınmasının etkili olduğu anlaşılmaktadır.

		Toplam	Tarım	Tarımdışı
Kayıtlı ve Kayıt-dışı	2012 Ocak	23.475	5.416	18.059
	2013 Ocak	24.433	5.474	18.959
Sadece Kayıt-dışı	2012 Ocak	9.014	4.483	4.531
	2013 Ocak	8.854	4.542	4.312
Oran (%)	2012 Ocak	38,4	82,8	25,1
	2013 Ocak	36,2	83,0	22,7

Kaynak:TÜİK Hanehalkı İşgücü Anketi

Kayıt dışı istihdam, çalışanların "işteki durumlarına" göre analiz edildiğinde, 8 milyon 854 bin kayıt dışı çalışanın 3 milyon 78 bininin yani yüzde 35'e yakınının ücretli kesimden olduğu anlaşılmaktadır. Bu ücretlilerin de yüzde 87'sinin tarım dışı ücretli kesim olduğu görülmektedir. Toplam ücretli sayısı 2013 Ocak ayı itibariyle 15 milyon 717 bindir. Bu da ücretlilerin yüzde 20'sine yakınının kayıt dışı çalıştıkları anlamına gelmektedir.

	Toplam Kayıtdışı	Ücretli	İşveren	Kendi Hes.	Ücr.siz Aile
2012 Ocak	9.014	3.261	247	2.998	2.508
2012 Ocak	9.014	3.261	247	2.998	2.508
2013 ocak	8.854	3.078	197	2.962	2.617
Fark	-160	-183	-50	-36	109
<b>TARIM</b>					
2012 Ocak	4.483	374	34	1.876	2.200
2013 ocak	4.542	345	37	1.855	2.306
Fark	59	-29	3	-21	106
<b>TARIM DIŞI</b>					
2012 Ocak	4.531	2.887	213	1.122	308
2013 ocak	4.312	2.733	160	1.107	311
Fark	-219	-154	-53	-15	3

Kaynak: TÜİK Hanehalkı İşgücü Anketi

### Sigortalı Çalışan Sayısı (Ocak, 2010 - 2013)

	4/a	4/b	4/c	Toplam Kayıtlı İstihdam
Ocak 2010	8.874.966	2.851.378	2.224.741	13.951.085
Ocak 2011	9.960.858	2.991.562	2.287.487	15.239.907
Ocak 2012	10.957.242	3.039.975	2.563.237	16.560.454
Ocak 2013	11.818.115	2.963.719	2.667.984	17.449.818
Ocak 13 - Ocak 12 (Fark)	860.873	-76.256	104.747	889.364
Ocak 13 - Ocak 12 (Artış, %)	7,9	-2,5	4,1	5,4
Ocak 12 - Ocak 11 (Artış, %)	10,0	1,6	12,1	8,7
Ocak 11 - Ocak 10 (Artış, %)	12,2	4,9	2,8	9,2
Ocak 13 - Ocak 10 (Artış, %)	33,2	3,9	19,9	25,1
Aralık 2012*	12.130.342	2.998.040	2.657.586	17.569.585
Ocak 2013*	12.213.552	2.979.924	2.665.804	17.449.818
Ocak 13 - Aralık 12 (Fark)*	83.210	-18.116	8.218	-119.767
Ocak 13 - Aralık 12 (Artış, %)*	0,69	-0,60	0,31	-0,68

\*Mevsimsellikten arındırılmış rakamlar

Kaynak: Sosyal Güvenlik Kurumu (SGK)

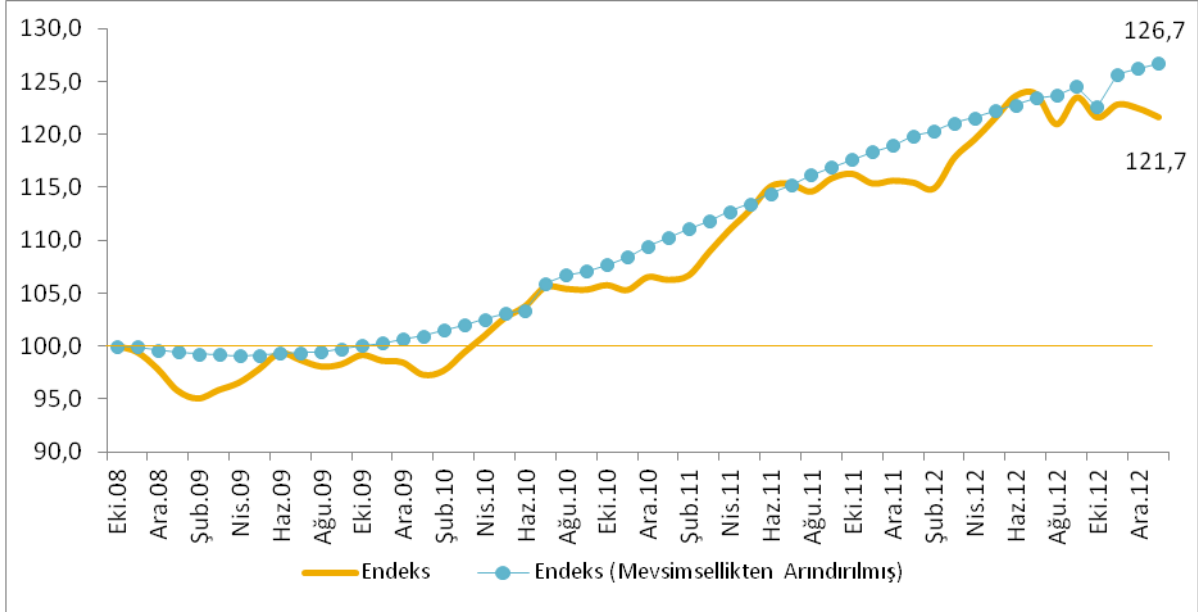
Sosyal Güvenlik Kurumu (SGK), 2013 Ocak ayında toplam kayıtlı istihdamı 17 milyon 550 bin olarak bildirmektedir. Bu, 12 ay öncesine göre yüzde 5,4'lük bir artış anlamına gelmektedir. Kayıtlı istihdamda görülen 889 bin kişilik artışın esas olarak ücretli kayıtlı

istihdamından kaynaklandığı görülmektedir. Kayıtlı esnaf sayısı geçen yılın Ocak ayına göre yüzde 2,5 gerileme ile 76 bin azalırken kamu personeli sayısı yüzde 4 artışla 105 bine yakın, kayıtlı ücretli sayısı da yüzde 8'e yakın artışla 861 bine yakın artmıştır. Ücretli sayısındaki

artış, ekonomideki büyüme eğilimlerinden çok, kayıtsız çalışanların kayıt altına

alınmasıyla ilişkilendirilebilir.

**Aylara Göre Toplam Sigortalı Çalışan Sayısı (Ocak 2013) (Ekim 2008=100, MA=Mevsimsellikten Arındırılmış)**



Kaynak: Sosyal Güvenlik Kurumu (SGK), TEPAV

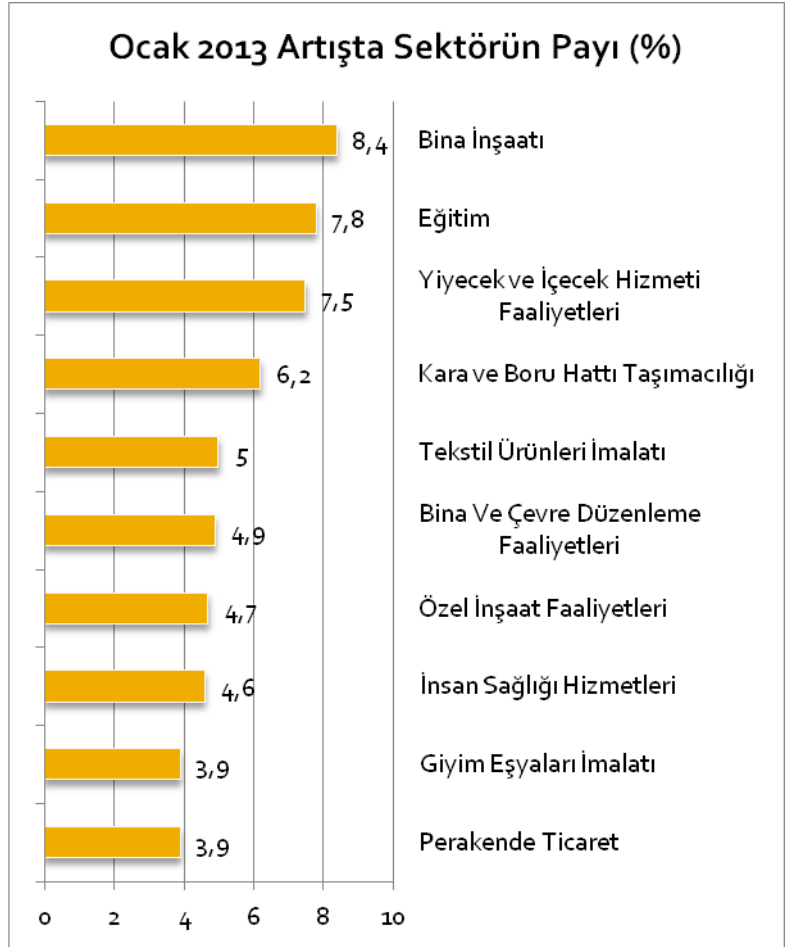
Sigortalı işçi sayısının Ocak 2012'de 10 milyon 957 bin iken Şubat 2012'de küçük bir düşüşün ardından izleyen aylarda sürekli arttığı gözlenmiştir. Ağustos 2012'de 12 milyon 185 bine kadar çıkan kayıtlı ücretli sayısının Ağustos 2012'den Ocak 2013'e kadar bir dalgalanma yaşadığı gözlenmektedir.

Bu dalgalanmada turizm sezonunun, tarımın ve inşaatın etkili olduğu söylenebilir. Ayrıca, hızla yaygınlaşan taşeronluk sistemin de işçi giriş çıkışlarını artırdığı ve dalgalanmalarda bu boyutun de etkisi olduğu tahmin edilmektedir.

### II- Sektör Bazlı Veriler

#### Sigortalı Ücretli (4/a) Çalışan Sayısı En Fazla Artan Sektörler (Ocak, 2013 – 2012, ilk 10 sektör)

Sektör Kodu (NACE Rev 2)	Sektör Adı	Çalışan Sayısındaki Fark (Ocak 2013 - 2012)
41	Bina İnşaatı	72.525
85	Eğitim	66.881
56	Yiyecek Ve İçecek Hizmeti Faaliyetleri	64.875
49	Kara Taşıma. Ve Boru Hattı Taşımacılığı	53.487
13	Tekstil Ürünleri İmalatı	43.396
81	Bina Ve Çevre Düzenleme	42.271
43	Özel İnşaat Faaliyetleri	40.763
86	İnsan Sağlığı Hizmetleri	39.564
47	Perakende Ticaret	33.935
14	Giyim Eşyaları İmalatı	33.705
Tüm Sektörler		860.873

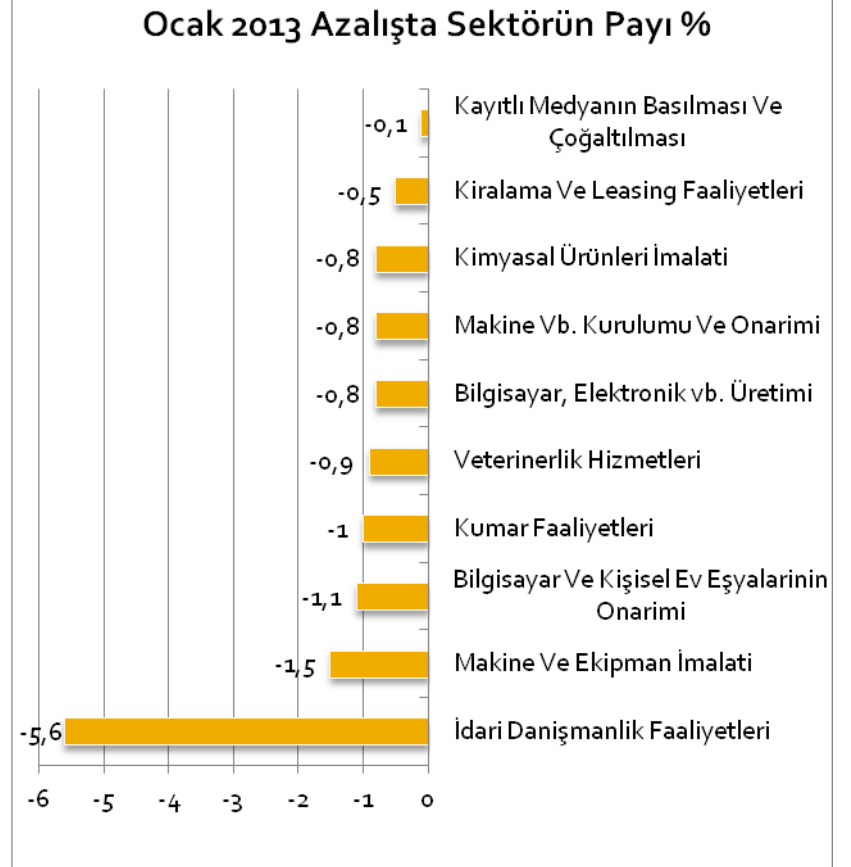


Kaynak: Sosyal Güvenlik Kurumu (SGK), TEPAV

\*Ocak 2013 Sigortalı Ücretli Çalışan Sayısı En Fazla Artan Sektörlere ilişkin detaylı bilgi ve veriler İstihdam İzleme Bülteni\_04 Excel dokümanında mevcuttur.

### Sigortalı Ücretli (4/a) Çalışan Sayısı En Fazla Azalan Sektörler (Ocak, 2013 – 2012, ilk 10 sektör)

Sektör Kodu (NACE Rev 2)	Sektör Adı	Çalışan Sayısında ki Fark (Ocak 2013 - 2012)
70	İdari Danışmanlık Faaliyetleri	-48.014
28	Makine vb. Ekipman İmalatı	-12.789
95	Bilgisayar ve Kişisel Ev Eşyalarının Onarımı	-9.208
92	Kumar Faaliyetleri	-8.909
75	Veterinerlik Hizmetleri	-7.661
26	Bilgisayar, Elektronik Ve Optik Üretimi.	-7.294
33	Makine vb. Kurulumu ve Onarımı	-6.828
20	Kimyasal Ürünleri İmalatı	-6.490
77	Kiralama ve Leasing Faaliyetleri	-3.925
18	Kayıtlı Medyanın Basılması ve Çoğaltılması	-982
Tüm Sektörler		860.873



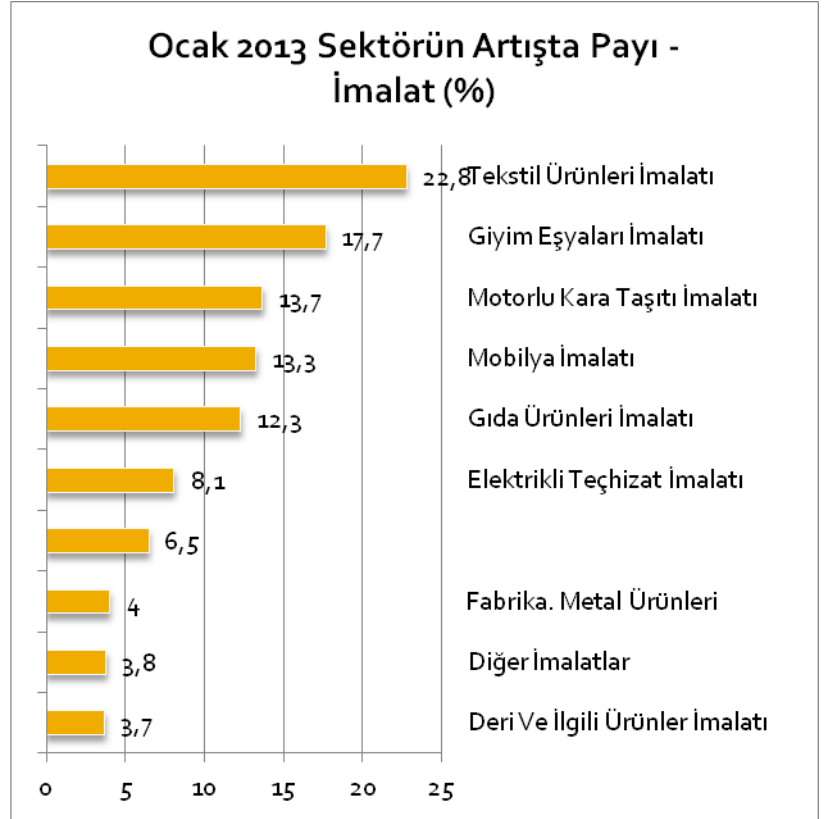
Kaynak: Sosyal Güvenlik Kurumu (SGK),

TEPAV

\*Ocak 2013 Sigortalı Ücretli Çalışan Sayısı En Fazla Azalan Sektörlere ilişkin detaylı bilgi ve veriler İstihdam İzleme Bülteni\_04 Excel dokümanında mevcuttur.

### İmalat Sanayide Sigortalı Ücretli (4/a) Çalışan Sayısı En Fazla Artan Sektörler (Ocak, 2013 – 2012, ilk 10 sektör)

Sektör Kodu (NACE Rev 2)	Sektör Adı	Çalışan Sayısındaki Fark (Ocak 2013 - 2012)
13	Tekstil Ürünleri İmalatı	43.396
14	Giyim Eşyaları İmalatı	33.705
29	Motorlu Kara Taşıtı İmalatı	26.045
31	Mobilya İmalatı	25.384
10	Gıda Ürünleri İmalatı	23.385
27	Elektrikli Teçhizat İmalatı	15.322
22	Kauçuk Ve Plastik Ürünler İmalatı	12.337
25	Fabrika. Metal Ürünleri	7.621
32	Diğer İmalatlar	7.219
15	Deri Ve İlgili Ürünler İmalatı	7.013
<b>Toplam İmalat Sanayi</b>		<b>190.162</b>

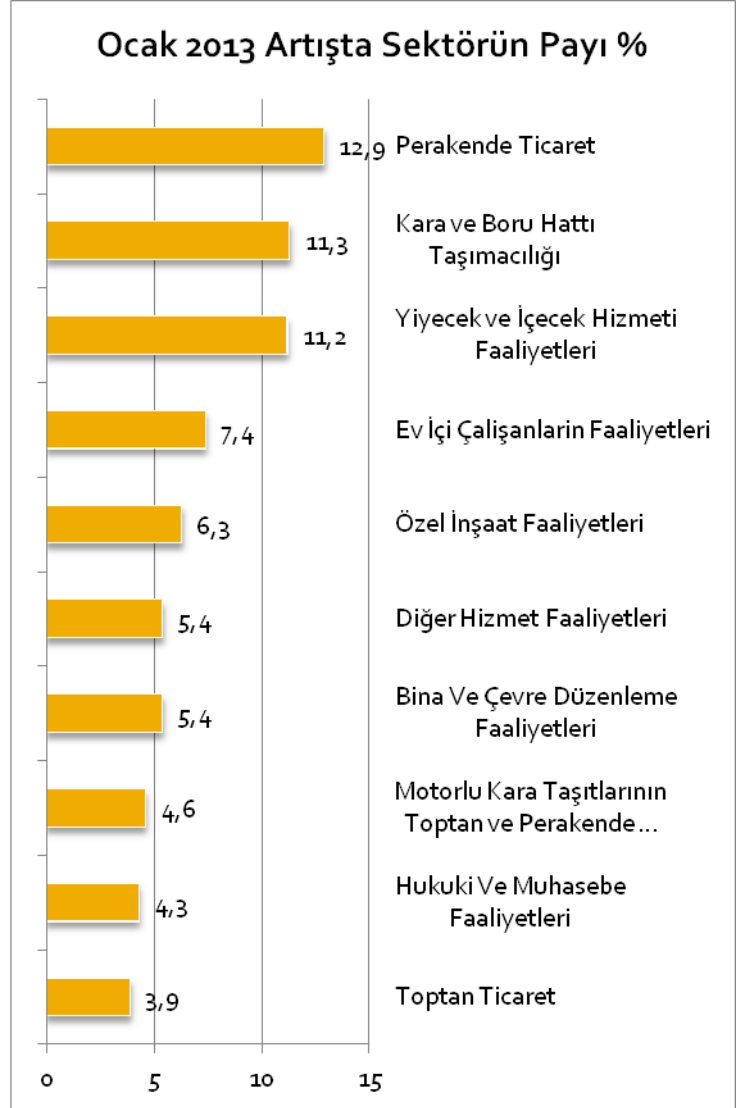


Kaynak: Sosyal Güvenlik Kurumu (SGK), TEPAV

\*Ocak 2013 Sigortalı Ücretli Çalışan Sayısı En Fazla Artan İmalat Sektörlerine ilişkin detaylı bilgi ve veriler İstihdam İzleme Bülteni\_04 Excel dokümanında mevcuttur.

### İşyeri Sayısı (4/a) En Fazla Artan Sektörler (Ocak, 2013 – 2012, ilk 10 sektör)

Sektör Kodu (NACE Rev 2)	Sektör Adı	İşyeri Sayısındaki Fark (Ocak 2013 - 2012)
47	Perakende Ticaret	12.254
49	Kara Ve Boru Hattı Taşımacılığı	10.657
56	Yiyecek Ve İçecek Hizmeti Faaliyetleri	10.558
97	Ev İçi Çalışanların Faaliyetleri	7.021
43	Özel İnşaat Faaliyetleri	5.943
81	Bina Ve Çevre Düzenleme Faaliyetleri	5.132
96	Diğer Hizmet Faaliyetleri	5.068
45	Toptan Ve Perakende Ticaret Ve Mot. Taşıt. On.	4.392
69	Hukuki Ve Muhasebe Faaliyetleri	4.042
46	Toptan Ticaret	3.646
Tüm Sektörler		94.668

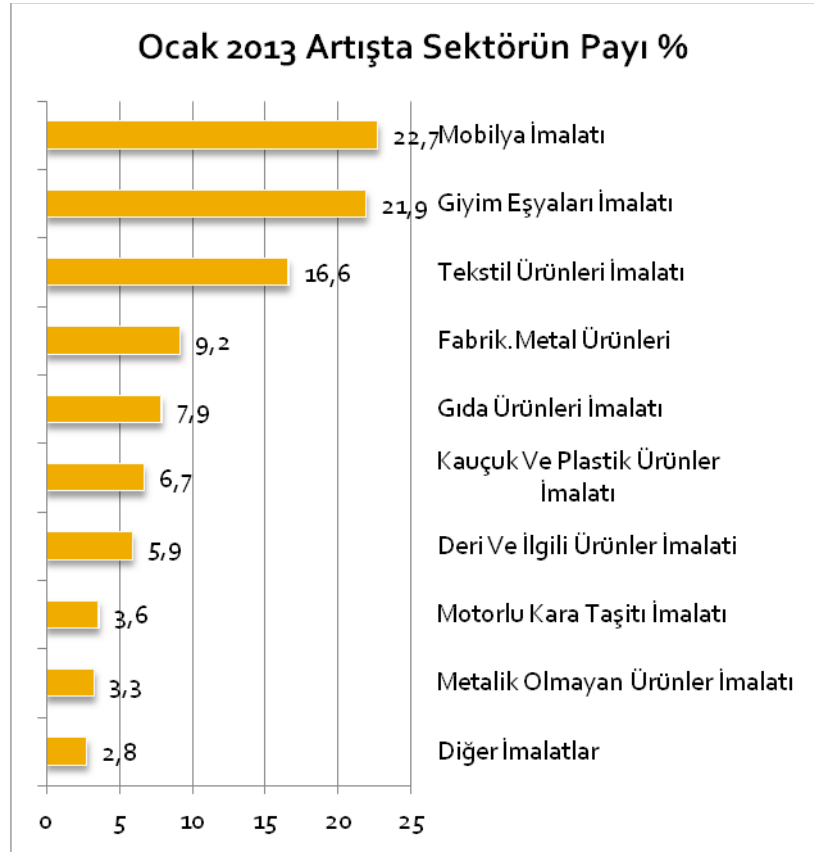


Kaynak: Sosyal Güvenlik Kurumu (SGK), TEPAV

\* Ocak 2013 İşyeri Sayısı En Fazla Artan Sektörlere ilişkin detaylı bilgi ve veriler İstihdam İzleme Bülteni\_04 Excel dokümanında mevcuttur.

### İmalat Sanayide İşyeri Sayısı (4/a) En Fazla Artan Sektörler (Ocak, 2013 – 2012, ilk 10 sektör)

Sektör Kodu (NACE Rev 2)	Sektör Adı	İşyeri Sayısındaki Fark (Ocak 2013 - 2012)
31	Mobilya İmalatı	2.618
14	Giyim Eşyaları İmalatı	2.535
13	Tekstil Ürünleri İmalatı	1.922
25	Fabrik.Metal Ürünleri	1.061
10	Gıda Ürünleri İmalatı	913
22	Kauçuk Ve Plastik Ürünler İmalatı	779
15	Deri Ve İlgili Ürünler İmalatı	685
29	Motorlu Kara Taşıtı İmalatı	418
23	Metalik Olmayan Ürünler İmalatı	376
32	Diğer İmalatlar	323
<b>Toplam İmalat Sanayi</b>		<b>11.551</b>



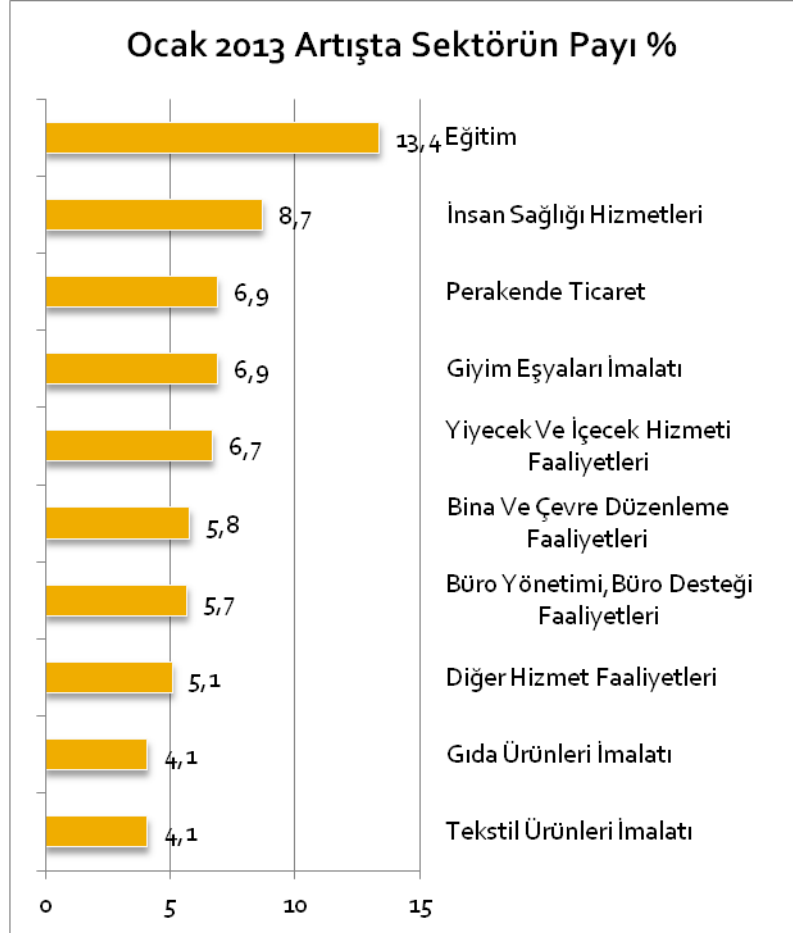
Kaynak: Sosyal Güvenlik Kurumu (SGK), TEPAV

\*Ocak 2013 İşyeri Sayısı En Fazla Artan İmalat Sektörlerine ilişkin detaylı bilgi ve veriler İstihdam İzleme Bülteni\_04 Excel dokümanında mevcuttur.



### Sigortalı Ücretli (4/a) Kadın Çalışan Sayısı En Fazla Artan Sektörler (Ocak, 2013 – 2012, ilk 10 sektör)

Sektör Kodu (NACE Rev 2)	Sektör Adı	Kadın İstihdamındaki Fark (Ocak 2013 - 2012)
85	Tekstil Ürünleri İmalatı	41.460
86	Gıda Ürünleri İmalatı	26.837
14	Diğer Hizmet Faaliyetleri	21.512
47	Büro Yönetimi, Büro Desteği Faaliyetleri	21.438
56	Bina Ve Çevre Düzenleme Faaliyetleri	20.775
81	Yiyecek ve İçecek Hizmeti Faaliyetleri	18.033
82	Giyim Eşyaları İmalatı	17.574
96	Perakende Ticaret	15.875
13	İnsan Sağlığı Hizmetleri	12.638
10	Eğitim	12.628
Tüm Sektörler		310.116

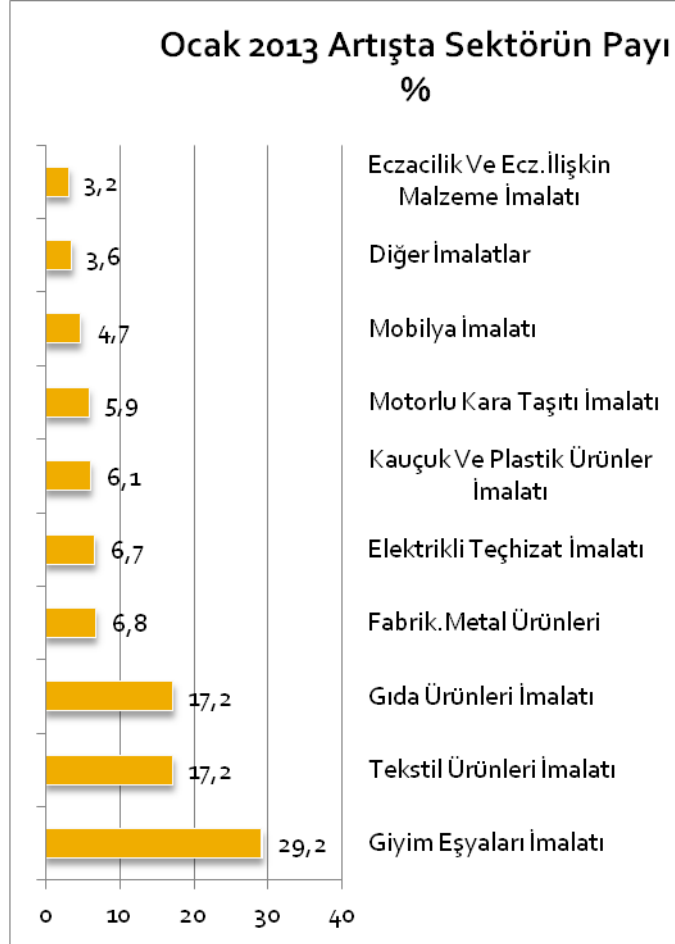


Kaynak: Sosyal Güvenlik Kurumu (SGK), TEPAV

\*Ocak 2013 Sigortalı Kadın İstihdamı En Fazla Artan Sektörlere ilişkin detaylı bilgi ve veriler İstihdam İzleme Bülteni\_04 Excel dokümanında mevcuttur.

### İmalat Sanayide Sigortalı Ücretli (4/a) Kadın Çalışan Sayısı En Fazla Artan Sektörler (Ocak, 2013 – 2012, ilk 10 sektör)

Sektör Kodu (NACE Rev 2)	Sektör Adı	Kadın İstihdamındaki Fark (Ocak 2013 - 2012)
14	Giyim Eşyaları İmalatı	21.512
13	Tekstil Ürünleri İmalatı	12.638
10	Gıda Ürünleri İmalatı	12.628
25	Fabrik.Metal Ürünleri	5.040
27	Elektrikli Teçhizat İmalatı	4.968
22	Kauçuk Ve Plastik Ürünler İmalatı	4.522
29	Motorlu Kara Taşıtı İmalatı.	4.379
31	Mobilya İmalatı	3.473
32	Diğer İmalatlar	2.659
21	Eczacılık Ve Ecz.İlişkin Malzeme İmalatı	2.362
Toplam İmalat Sanayi		73.630



Kaynak: Sosyal Güvenlik Kurumu (SGK), TEPAV

\*Ocak 2013 Sigortalı Kadın İstihdamı En Fazla Artan İmalat Sektörlerine ilişkin detaylı bilgi ve veriler İstihdam İzleme Bülteni\_04 Excel dokümanında mevcuttur.

### III-İl Bazlı Veriler

#### 81 İl (4/a) Çalışan Sayısı (Ocak 2013 – Ocak 2012)

İller	Kayıtlı Çalışan (4/a, Ocak 2012)	Kayıtlı Çalışan (4/a, Aralık 2012)	Kayıtlı Çalışan (4/a, Ocak 2013)	İstihdamda İlin Payı (%) (Ocak 2013)	Çalışan Sayısındaki Fark (Ocak 2013 – 2012)	Artışta İlin Payı (%) (Ocak 2013)	Çalışan Sayısındaki Fark (Ocak 2013 - Aralık 2012)*
İstanbul	3.294.918	3.538.860	3.541.778	30,0	246.860	28,7	20.753
Ankara	919.215	1.016.074	1.002.058	8,5	82.843	9,6	9.384
Gaziantep	198.620	232.089	235.193	2,0	36.573	4,2	3.948
İzmir	727.560	759.729	761.695	6,4	34.135	4,0	3.033
Bursa	536.330	566.518	570.001	4,8	33.671	3,9	3.854
Kocaeli	365.145	398.600	397.916	3,4	32.771	3,8	3.363
Antalya	369.757	396.614	398.797	3,4	29.040	3,4	2.886
Denizli	152.983	166.348	177.860	1,5	24.877	2,9	16.240
Konya	219.447	248.180	241.363	2,0	21.916	2,5	1.732
Manisa	179.643	194.192	199.261	1,7	19.618	2,3	2.451
Adana	241.981	257.528	259.178	2,2	17.197	2,0	3.028
Mersin	182.513	200.476	198.981	1,7	16.468	1,9	2.540
Tekirdağ	197.891	211.942	210.275	1,8	12.384	1,4	880
Van	46.042	66.066	57.765	0,5	11.723	1,4	-7.087
Kayseri	172.723	189.674	183.944	1,6	11.221	1,3	1.291
K.Maraş	103.315	116.993	114.294	1,0	10.979	1,3	1.129
Sakarya	127.240	138.247	137.951	1,2	10.711	1,2	1.185
Hatay	119.208	130.629	129.745	1,1	10.537	1,2	1.279
Muğla	132.375	140.583	142.148	1,2	9.773	1,1	1.327
Urfa	95.275	109.611	104.261	0,9	8.986	1,0	-405
Eskişehir	138.557	150.931	147.403	1,2	8.846	1,0	656
Samsun	127.267	137.209	135.915	1,2	8.648	1,0	162
Diyarbakır	100.763	115.044	108.726	0,9	7.963	0,9	-443
Mardin	41.492	51.109	49.000	0,4	7.508	0,9	-55
Aydın	112.187	121.385	119.625	1,0	7.438	0,9	712
Balıkesir	132.397	138.423	138.829	1,2	6.432	0,7	892
Erzurum	58.905	69.045	65.230	0,6	6.325	0,7	-818
Malatya	73.443	83.650	78.723	0,7	5.280	0,6	89
Ordu	61.909	67.938	66.967	0,6	5.058	0,6	318
Şirnak	20.323	25.759	25.253	0,2	4.930	0,6	534

# tepav

türkiye ekonomi politikaları araştırma vakfı

## İSTİHDAM İZLEME BÜLTENİ

### 81 İl (4/a) Çalışan Sayısı (Ocak 2013 – Ocak 2012)

İller	Kayıtlı Çalışan (4/a, Ocak 2012)	Kayıtlı Çalışan (4/a, Aralık 2012)	Kayıtlı Çalışan (4/a, Ocak 2013)	İstihdamda İlin Payı (%) (Ocak 2013)	Çalışan Sayısındaki Fark (Ocak 2013 – 2012)	Artışta İlin Payı (%) (Ocak 2013)	Çalışan Sayısındaki Fark (Ocak 2013 - Aralık 2012)*
Isparta	42.625	47.668	46.919	0,4	4.294	0,5	302
Edirne	46.696	51.129	50.876	0,4	4.180	0,5	398
Kars	14.043	19.322	17.967	0,2	3.924	0,5	180
Düzce	59.190	64.560	62.987	0,5	3.797	0,4	166
Karaman	31.454	36.539	35.233	0,3	3.779	0,4	266
Bolu	45.680	49.832	49.237	0,4	3.557	0,4	492
Kütahya	71.909	79.099	75.454	0,6	3.545	0,4	145
Siirt	14.715	18.609	18.043	0,2	3.328	0,4	377
Yalova	33.681	37.045	36.976	0,3	3.295	0,4	266
Ağrı	16.877	22.561	20.100	0,2	3.223	0,4	-261
Kırklareli	49.736	53.221	52.667	0,4	2.931	0,3	312
Muş	14.519	18.952	17.440	0,1	2.921	0,3	-7
Batman	35.318	42.150	38.109	0,3	2.791	0,3	-426
Çanakkale	61.146	64.957	63.922	0,5	2.776	0,3	534
Nevşehir	29.781	34.009	32.540	0,3	2.759	0,3	280
Aksaray	32.483	37.398	35.240	0,3	2.757	0,3	126
Uşak	47.632	51.373	50.351	0,4	2.719	0,3	392
Sivas	55.654	62.851	58.276	0,5	2.622	0,3	-123
Karabük	29.642	32.638	32.254	0,3	2.612	0,3	295
Osmaniye	46.110	49.008	48.698	0,4	2.588	0,3	184
Bartın	21.827	24.472	24.408	0,2	2.581	0,3	256
Elazığ	50.464	56.600	53.016	0,4	2.552	0,3	265
Çorum	47.117	51.549	49.572	0,4	2.455	0,3	252
Niğde	27.657	31.481	30.097	0,3	2.440	0,3	118
Afyonkarahisar	68.540	74.895	70.853	0,6	2.313	0,3	224
Trabzon	99.130	104.126	101.387	0,9	2.257	0,3	-334
Ardahan	4.474	7.555	6.663	0,1	2.189	0,3	-46
Kastamonu	34.508	39.613	36.550	0,3	2.042	0,2	107
Kırıkkale	25.104	27.350	26.926	0,2	1.822	0,2	198
Amasya	31.918	35.483	33.725	0,3	1.807	0,2	-184

### 81 İl (4/a) Çalışan Sayısı (Ocak 2013 – Ocak 2012)

İller	Kayıtlı Çalışan (4/a, Ocak 2012)	Kayıtlı Çalışan (4/a, Aralık 2012)	Kayıtlı Çalışan (4/a, Ocak 2013)	İstihdamda İlin Payı (%) (Ocak 2013)	Çalışan Sayısındaki Fark (Ocak 2013 – 2012)	Artışta İlin Payı (%) (Ocak 2013)	Çalışan Sayısındaki Fark (Ocak 2013 - Aralık 2012)*
Bayburt	4.694	7.176	6.437	0,1	1.743	0,2	-45
Çankırı	19.048	22.329	20.671	0,2	1.623	0,2	39
Erzincan	21.326	25.246	22.909	0,2	1.583	0,2	60
Bingöl	13.468	17.832	14.894	0,1	1.426	0,2	-422
Bitlis	12.616	16.123	13.961	0,1	1.345	0,2	-206
Burdur	29.303	31.863	30.617	0,3	1.314	0,2	12
Hakkari	8.301	10.833	9.609	0,1	1.308	0,2	57
Kırşehir	20.000	22.192	21.201	0,2	1.201	0,1	-19
Kilis	8.968	10.113	10.157	0,1	1.189	0,1	286
Sinop	20.847	23.090	22.017	0,2	1.170	0,1	29
Bilecik	37.307	39.441	38.436	0,3	1.129	0,1	-98
Gümüşhane	11.086	13.365	12.213	0,1	1.127	0,1	-171
Giresun	41.794	44.589	42.908	0,4	1.114	0,1	82
Tokat	43.117	46.894	44.174	0,4	1.057	0,1	-236
Rize	40.067	41.873	41.072	0,3	1.005	0,1	-314
Artvin	20.446	23.018	21.399	0,2	953	0,1	-76
Zonguldak	78.923	80.692	79.805	0,7	882	0,1	97
Tunceli	5.108	7.120	5.925	0,1	817	0,1	-23
Adıyaman	39.488	43.129	40.281	0,3	793	0,1	-703
İğdir	10.801	13.097	11.430	0,1	629	0,1	-257
Yozgat	31.480	34.114	31.378	0,3	-102	0,0	-26
<b>TOPLAM</b>	<b>10.957.242</b>	<b>11.939.620</b>	<b>11.818.115</b>	<b>100,0</b>	<b>860.873</b>	<b>100,0</b>	<b>82.770</b>

Kaynak: Sosyal Güvenlik Kurumu (SGK), TEPAV

### 81 İl Kayıtlı Esnaf (4/b) Sayısı (Ocak, 2013 – Ocak 2012)

İller	Kayıtlı Esnaf (4/b, Ocak 2012)	Kayıtlı Esnaf (4/b, Aralık 2012)	Kayıtlı Esnaf (4/b, Ocak 2013)	Kayıtlı Esnaf Sayısında İlin Payı (%) (Ocak 2013)	Kayıtlı Esnaf Sayısındaki Fark (Ocak 2013 – 2012)	Artışta İlin Payı (%) (Ocak 2012)	Kayıtlı Esnaf Sayısındaki Fark (Ocak 2013 - Aralık 2012)*
İstanbul	439.385	470.623	471.806	24,7	32.421	250,0	1.067
Bursa	72.358	76.439	76.358	4,0	4.000	30,8	-129
Manisa	32.235	34.439	34.556	1,8	2.321	17,9	23
Konya	54.315	55.986	55.957	2,9	1.642	12,7	-236
Urfa	22.734	23.935	24.289	1,3	1.555	12,0	352
Gaziantep	37.188	38.446	38.658	2,0	1.470	11,3	48
Hatay	36.426	37.233	37.180	1,9	754	5,8	-2
Tekirdağ	22.594	23.040	23.065	1,2	471	3,6	-54
Mardin	8.312	8.831	8.762	0,5	450	3,5	39
Kayseri	29.705	30.159	30.153	1,6	448	3,5	-35
Düzce	7.689	7.976	7.996	0,4	307	2,4	11
Muğla	36.601	36.806	36.843	1,9	242	1,9	-142
Burdur	8.405	8.688	8.639	0,5	234	1,8	-49
Afyonkarahisar	15.261	15.393	15.482	0,8	221	1,7	22
Osmaniye	9.514	9.722	9.727	0,5	213	1,6	-24
Çanakkale	16.077	16.325	16.286	0,9	209	1,6	-3
Malatya	14.494	14.601	14.660	0,8	166	1,3	-37
Uşak	11.535	11.584	11.661	0,6	126	1,0	16
Kilis	3.058	3.179	3.170	0,2	112	0,9	1
Kütahya	12.178	12.232	12.283	0,6	105	0,8	11
Çorum	12.018	11.943	12.108	0,6	90	0,7	70
Nevşehir	9.205	9.294	9.292	0,5	87	0,7	-34
Adıyaman	10.179	10.208	10.253	0,5	74	0,6	-9
Niğde	8.471	8.440	8.531	0,4	60	0,5	30
Kırklareli	9.642	9.723	9.701	0,5	59	0,5	9
Gümüşhane	2.407	2.457	2.464	0,1	57	0,4	-5
Sakarya	23.555	23.569	23.602	1,2	47	0,4	-36
Yozgat	9.635	9.541	9.648	0,5	13	0,1	63
Kars	4.521	4.507	4.530	0,2	9	0,1	12
İğdır	3.070	3.036	3.078	0,2	8	0,1	37

### 81 İl Kayıtlı Esnaf (4/b) Sayısı (Ocak, 2013 – Ocak 2012)

İller	Kayıtlı Esnaf (4/b, Ocak 2012)	Kayıtlı Esnaf (4/b, Aralık 2012)	Kayıtlı Esnaf (4/b, Ocak 2013)	Kayıtlı Esnaf Sayısında İlin Payı (%) (Ocak 2013)	Kayıtlı Esnaf Sayısındaki Fark (Ocak 2013 - 2012)	Artışta İlin Payı (%) (Ocak 2013)	Kayıtlı Esnaf Sayısındaki Fark (Ocak 2013 - Aralık 2012)*
Edirne	11.158	11.132	11.139	0,6	-19	-0,1	-6
Ardahan	2.112	2.060	2.092	0,1	-20	-0,2	13
Tunceli	1.751	1.720	1.724	0,1	-27	-0,2	15
Bartın	4.051	3.959	4.017	0,2	-34	-0,3	47
Karaman	6.463	6.370	6.426	0,3	-37	-0,3	26
Bayburt	1.565	1.518	1.517	0,1	-48	-0,4	8
Denizli	34.622	34.525	34.570	1,8	-52	-0,4	-59
Sinop	4.585	4.516	4.532	0,2	-53	-0,4	0
Karabük	4.681	4.617	4.628	0,2	-53	-0,4	20
Elazığ	9.754	9.647	9.694	0,5	-60	-0,5	-15
Yalova	6.733	6.639	6.658	0,3	-75	-0,6	-48
Bitlis	4.711	4.620	4.617	0,2	-94	-0,7	-2
Zonguldak	12.576	12.397	12.451	0,7	-125	-1,0	-31
Artvin	4.834	4.680	4.708	0,2	-126	-1,0	3
Çankırı	2.973	2.839	2.846	0,1	-127	-1,0	15
Bilecik	4.330	4.180	4.171	0,2	-159	-1,2	-15
Rize	7.822	7.559	7.662	0,4	-160	-1,2	-9
Adana	42.847	42.674	42.685	2,2	-162	-1,2	-62
Hakkari	3.270	3.090	3.105	0,2	-165	-1,3	25
Tokat	12.618	12.383	12.453	0,7	-165	-1,3	7
Kırşehir	5.417	5.190	5.238	0,3	-179	-1,4	19
Erzincan	4.411	4.204	4.213	0,2	-198	-1,5	-3
Bolu	6.866	6.639	6.661	0,3	-205	-1,6	7
Kastamonu	9.383	9.163	9.173	0,5	-210	-1,6	-42
Batman	4.940	4.595	4.726	0,2	-214	-1,7	25
Muş	4.184	3.905	3.925	0,2	-259	-2,0	6
Bingöl	3.087	2.744	2.788	0,1	-299	-2,3	-9
Kırkkale	6.162	5.876	5.858	0,3	-304	-2,3	-47
Siirt	3.236	2.925	2.931	0,2	-305	-2,4	4
Giresun	9.328	8.979	9.007	0,5	-321	-2,5	-19



### 81 İl Kayıtlı Esnaf (4/b) Sayısı (Ocak, 2013 – Ocak 2012)

İller	Kayıtlı Esnaf (4/b, Ocak 2012)	Kayıtlı Esnaf (4/b, Aralık 2012)	Kayıtlı Esnaf (4/b, Ocak 2013)	Kayıtlı Esnaf Sayısında İlin Payı (%) (Ocak 2013)	Kayıtlı Esnaf Sayısındaki Fark (Ocak 2013 - 2012)	Artışta İlin Payı (%) (Ocak 2013)	Kayıtlı Esnaf Sayısındaki Fark (Ocak 2013 - Aralık 2012)*
Aydın	34.218	33.846	33.877	1,8	-341	-2,6	-139
Şırnak	5.393	5.071	5.049	0,3	-344	-2,7	8
Aksaray	9.828	9.403	9.478	0,5	-350	-2,7	-29
Antalya	81.692	81.310	81.292	4,2	-400	-3,1	-306
Isparta	11.146	10.804	10.745	0,6	-401	-3,1	-34
Amasya	8.187	7.792	7.780	0,4	-407	-3,1	-31
K.Maraş	22.632	22.156	22.186	1,2	-446	-3,4	-60
Van	11.013	10.492	10.535	0,6	-478	-3,7	33
Sivas	12.122	11.599	11.587	0,6	-535	-4,1	-80
Erzurum	12.664	12.067	12.085	0,6	-579	-4,5	-14
Trabzon	18.593	17.976	17.990	0,9	-603	-4,6	-114
Ağrı	6.082	5.404	5.424	0,3	-658	-5,1	2
Ankara	125.723	124.783	124.988	6,5	-735	-5,7	-369
Ordu	16.098	15.357	15.337	0,8	-761	-5,9	-90
Balıkesir	36.105	35.259	35.232	1,8	-873	-6,7	-150
Mersin	43.960	43.291	43.048	2,2	-912	-7,0	-283
Samsun	28.004	26.755	26.742	1,4	-1.262	-9,7	-216
Eskişehir	18.006	16.129	16.023	0,8	-1.983	-15,3	-223
Kocaeli	35.856	32.549	32.364	1,7	-3.492	-26,9	-392
Diyarbakır	15.373	9.766	9.705	0,5	-5.668	-43,7	-171
İzmir	124.539	114.996	115.020	6,0	-9.519	-73,4	-968
	<b>1.900.471</b>	<b>1.910.505</b>	<b>1.913.440</b>	<b>100</b>	<b>12.969</b>	<b>100</b>	<b>-4.296</b>

Kaynak: Sosyal Güvenlik Kurumu (SGK), TEPAV

### 81 İl Kayıtlı Çiftçi (4/b Tarım) Sayısı (Ocak, 2013 – Ocak 2012)

İller	Kayıtlı Çiftçi (4/b, Ocak 2012)	Kayıtlı Çiftçi (4/b, Aralık 2012)	Kayıtlı Çiftçi (4/b, Ocak 2013)	Kayıtlı Çiftçi Sayısında İlin Payı (%) (Ocak 2013)	Kayıtlı Çiftçi Sayısındaki Fark (Ocak 2013 - 2012)	Artışta İlin Payı (%) (Ocak 2013)	Kayıtlı Çiftçi Sayısındaki Fark (Ocak 2013– Aralık 2012)*
Samsun	40.283	35.978	35.623	3,4	-4.660	5,2	-504
Konya	61.631	57.320	57.013	5,4	-4.618	5,2	-706
Ordu	22.634	19.112	18.874	1,8	-3.760	4,2	-544
Balıkesir	38.265	34.815	34.671	3,3	-3.594	4,0	-792
Bursa	30.583	27.804	27.621	2,6	-2.962	3,3	-294
Hatay	35.682	33.201	32.902	3,1	-2.780	3,1	-439
Çorum	16.246	13.767	13.589	1,3	-2.657	3,0	-258
Sakarya	18.953	16.560	16.381	1,6	-2.572	2,9	-189
Denizli	26.099	23.720	23.718	2,3	-2.381	2,7	-147
Malatya	20.122	17.998	17.911	1,7	-2.211	2,5	-239
Trabzon	11.809	9.941	9.863	0,9	-1.946	2,2	-132
Adıyaman	9.816	7.955	7.872	0,7	-1.944	2,2	-20
Adana	24.492	22.751	22.571	2,1	-1.921	2,2	-328
Mersin	43.541	41.927	41.629	4,0	-1.912	2,1	-517
Afyonkarahisar	24.487	22.805	22.639	2,2	-1.848	2,1	-296
Sivas	19.661	18.027	17.846	1,7	-1.815	2,0	-222
Manisa	49.828	48.235	48.025	4,6	-1.803	2,0	-806
Tokat	16.759	15.086	14.976	1,4	-1.783	2,0	-128
Kütahya	13.025	11.361	11.335	1,1	-1.690	1,9	-212
Yozgat	19.158	17.582	17.519	1,7	-1.639	1,8	-276
Diyarbakır	9.646	8.041	8.034	0,8	-1.612	1,8	-99
Kayseri	16.911	15.424	15.340	1,5	-1.571	1,8	-200
Nevşehir	11.931	10.601	10.552	1,0	-1.379	1,5	-166
Ankara	21.860	20.651	20.483	2,0	-1.377	1,5	-257
Rize	14.420	13.358	13.057	1,2	-1.363	1,5	-381
Giresun	13.194	11.815	11.836	1,1	-1.358	1,5	13
Aydın	30.322	29.054	28.983	2,8	-1.339	1,5	-342
Çanakkale	18.263	17.016	16.946	1,6	-1.317	1,5	-205
Kastamonu	14.294	13.071	12.998	1,2	-1.296	1,5	-189
Elazığ	9.743	8.535	8.468	0,8	-1.275	1,4	-155

### 81 İl Kayıtlı Çiftçi (4/b Tarım) Sayısı (Ocak, 2013 – Ocak 2012)

İller	Kayıtlı Çiftçi (4/b, Ocak 2012)	Kayıtlı Çiftçi (4/b, Aralık 2012)	Kayıtlı Çiftçi (4/b, Ocak 2013)	Kayıtlı Çiftçi Sayısında İlin Payı (%) (Ocak 2013)	Kayıtlı Çiftçi Sayısındaki Fark (Ocak 2013 - 2012)	Artışta İlin Payı (%) (Ocak 2013)	Kayıtlı Çiftçi Sayısındaki Fark (Ocak 2013 – Aralık 2012)*
Erzurum	12.033	10.659	10.775	1,0	-1.258	1,4	-75
Düzce	8.051	7.001	6.905	0,7	-1.146	1,3	-125
Muğla	18.309	17.359	17.180	1,6	-1.129	1,3	-163
Antalya	51.526	50.782	50.429	4,8	-1.097	1,2	-609
Isparta	9.652	8.591	8.571	0,8	-1.081	1,2	-60
Kocaeli	4.916	4.002	3.949	0,4	-967	1,1	-79
Osmaniye	9.102	8.237	8.153	0,8	-949	1,1	-177
Tekirdağ	10.875	10.033	9.949	0,9	-926	1,0	-34
K.Maraş	15.381	14.627	14.468	1,4	-913	1,0	-61
Amasya	8.227	7.404	7.323	0,7	-904	1,0	-155
Kırşehir	6.059	5.206	5.175	0,5	-884	1,0	-42
Gümüşhane	4.940	4.091	4.060	0,4	-880	1,0	-83
Burdur	10.746	9.925	9.870	0,9	-876	1,0	-166
Uşak	10.854	9.937	9.987	1,0	-867	1,0	2
Bitlis	5.659	5.099	4.921	0,5	-738	0,8	-118
Edirne	13.980	13.342	13.249	1,3	-731	0,8	-55
Sinop	5.529	4.873	4.876	0,5	-653	0,7	-33
Batman	2.281	1.635	1.630	0,2	-651	0,7	26
Ağrı	5.154	4.567	4.519	0,4	-635	0,7	-77
Erzincan	6.826	6.259	6.210	0,6	-616	0,7	-101
Zonguldak	3.164	2.656	2.614	0,2	-550	0,6	-71
İzmir	34.057	33.588	33.523	3,2	-534	0,6	-241
Kırıkkale	5.065	4.609	4.579	0,4	-486	0,5	-57
Bayburt	3.003	2.566	2.539	0,2	-464	0,5	-3
Iğdır	2.981	2.562	2.519	0,2	-462	0,5	-47
Bolu	6.023	5.614	5.576	0,5	-447	0,5	-76
Aksaray	13.100	12.709	12.658	1,2	-442	0,5	-125
Siirt	3.353	2.930	2.919	0,3	-434	0,5	9
Eskişehir	8.526	8.050	8.102	0,8	-424	0,5	-2
Karabük	2.090	1.764	1.739	0,2	-351	0,4	-107

### 81 İl Kayıtlı Çiftçi (4/b Tarım) Sayısı (Ocak, 2013 – Ocak 2012)

İller	Kayıtlı Çiftçi (4/b, Ocak 2012)	Kayıtlı Çiftçi (4/b, Aralık 2012)	Kayıtlı Çiftçi (4/b, Ocak 2013)	Kayıtlı Çiftçi Sayısında İlin Payı (%) (Ocak 2013)	Kayıtlı Çiftçi Sayısındaki Fark (Ocak 2013 - 2012)	Artışta İlin Payı (%) (Ocak 2013)	Kayıtlı Çiftçi Sayısındaki Fark (Ocak 2013 – Aralık 2012)*
Muş	4.095	3.802	3.769	0,4	-326	0,4	18
Artvin	2.578	2.277	2.269	0,2	-309	0,3	-11
Çankırı	5.961	5.713	5.660	0,5	-301	0,3	-63
Yalova	2.176	1.957	1.936	0,2	-240	0,3	-18
Bilecik	3.009	2.792	2.785	0,3	-224	0,3	-25
Karaman	7.574	7.350	7.350	0,7	-224	0,3	-141
Kırklareli	6.611	6.452	6.413	0,6	-198	0,2	-20
Niğde	14.949	14.760	14.751	1,4	-198	0,2	-63
Urfa	25.835	25.760	25.640	2,4	-195	0,2	-433
Bartın	1.171	992	988	0,1	-183	0,2	-25
Kilis	3.175	3.026	2.992	0,3	-183	0,2	-61
Ardahan	4.395	4.296	4.264	0,4	-131	0,1	-38
Şırnak	1.140	1.043	1.039	0,1	-101	0,1	18
İstanbul	7.810	7.753	7.715	0,7	-95	0,1	573
Bingöl	1.493	1.435	1.439	0,1	-54	0,1	-10
Hakkari	979	941	939	0,1	-40	0,0	-7
Tunceli	1.508	1.481	1.479	0,1	-29	0,0	-8
Mardin	10.667	10.731	10.679	1,0	12	0,0	-2
Kars	5.669	5.697	5.689	0,5	20	0,0	0
Van	3.981	4.148	4.098	0,4	117	-0,1	-78
Gaziantep	19.608	20.258	20.143	1,9	535	-0,6	-229
<b>TOPLAM</b>	<b>1.139.504</b>	<b>1.056.852</b>	<b>1.050.279</b>	<b>100,0</b>	<b>-89.225</b>	<b>100,0</b>	<b>-6.456</b>

Kaynak: Sosyal Güvenlik Kurumu (SGK), TEPAV

### 81 İl Kamu Çalışanı (4/c) Sayısı (Ocak, 2013 – Ocak 2012)

İller	Kamu Çalışanı (4/c, Ocak 2013)	Kamu Çalışanı (4/c, Aralık 2012)	Kamu Çalışanı (4/c, Ocak 2013)	Kamu Çalışanı Sayısında İlin Payı (%) (Ocak 2013)	Kamu Çalışanı Sayısındaki Fark (Ocak 2013 - 2012)	Artışta İlin Payı (%) (Ocak 2013)	Kamu Çalışanı Sayısındaki Fark (Ocak 2013 - Aralık 2012)*
İstanbul	296.526	308.562	310.176	11,6	13.650	13,0	1.795
Ankara	370.520	379.400	380.547	14,3	10.027	9,6	774
İzmir	135.648	139.694	140.142	5,3	4.494	4,3	147
Antalya	55.779	59.616	59.828	2,2	4.049	3,9	272
Urfa	34.114	37.524	37.916	1,4	3.802	3,6	428
Bursa	66.119	69.466	69.405	2,6	3.286	3,1	190
Adana	60.528	63.413	63.515	2,4	2.987	2,9	233
Konya	64.174	66.908	67.053	2,5	2.879	2,7	141
Mersin	51.230	53.718	53.781	2,0	2.551	2,4	203
Gaziantep	40.290	43.353	42.711	1,6	2.421	2,3	-410
Aydın	31.601	33.792	33.894	1,3	2.293	2,2	198
Samsun	45.649	48.185	47.844	1,8	2.195	2,1	31
K.Maraş	29.609	31.686	31.737	1,2	2.128	2,0	210
Kocaeli	48.142	50.183	50.237	1,9	2.095	2,0	172
Denizli	30.349	32.329	32.420	1,2	2.071	2,0	168
Manisa	37.301	39.208	39.278	1,5	1.977	1,9	141
Hatay	38.990	40.445	40.951	1,5	1.961	1,9	539
Diyarbakır	52.086	53.923	54.004	2,0	1.918	1,8	37
Balıkesir	45.590	46.593	47.092	1,8	1.502	1,4	287
Eskişehir	35.078	36.346	36.490	1,4	1.412	1,3	124
Muğla	31.136	32.483	32.519	1,2	1.383	1,3	-5
Adıyaman	17.850	19.095	19.229	0,7	1.379	1,3	167
Trabzon	33.517	34.753	34.829	1,3	1.312	1,3	108
Isparta	21.455	22.682	22.717	0,9	1.262	1,2	121
Sakarya	25.543	26.751	26.759	1,0	1.216	1,2	97
Afyonkarahisar	24.776	25.875	25.937	1,0	1.161	1,1	107
Batman	15.781	16.758	16.942	0,6	1.161	1,1	223
Yozgat	17.129	18.203	18.278	0,7	1.149	1,1	52
Osmaniye	14.454	15.414	15.447	0,6	993	0,9	110
Çanakkale	20.716	21.720	21.704	0,8	988	0,9	70

### 81 İl Kamu Çalışanı (4/c) Sayısı (Ocak, 2013 – Ocak 2012)

İller	Kamu Çalışanı (4/c, Ocak 2012)	Kamu Çalışanı (4/c, Aralık 2012)	Kamu Çalışanı (4/c, Ocak 2013)	Kamu Çalışanı Sayısında İlin Payı (%) (Ocak 2013)	Kamu Çalışanı Sayısındaki Fark (Ocak 2013 - 2012)	Artışta İlin Payı (%) (Ocak 2013)	Kamu Çalışanı Sayısındaki Fark (Ocak 2013 - Aralık 2012)*
Hakkari	14.038	15.361	15.008	0,6	970	0,9	171
Mardin	21.600	22.392	22.505	0,8	905	0,9	66
Erzurum	36.367	36.987	37.260	1,4	893	0,9	179
Ordu	21.918	22.770	22.804	0,9	886	0,8	103
Rize	13.597	14.469	14.399	0,5	802	0,8	-57
Kayseri	42.183	43.168	42.923	1,6	740	0,7	-43
Çorum	18.154	18.833	18.892	0,7	738	0,7	60
Kilis	4.488	5.151	5.217	0,2	729	0,7	108
Elazığ	24.816	25.464	25.533	1,0	717	0,7	56
Amasya	15.274	15.945	15.983	0,6	709	0,7	71
Aksaray	12.422	13.074	13.109	0,5	687	0,7	47
Kırıkkale	15.216	15.807	15.900	0,6	684	0,7	93
Karabük	9.750	10.313	10.425	0,4	675	0,6	123
Şırnak	17.852	18.493	18.488	0,7	636	0,6	34
Niğde	13.083	13.772	13.716	0,5	633	0,6	-89
Gümüşhane	6.307	6.781	6.927	0,3	620	0,6	197
Yalova	8.501	9.161	9.121	0,3	620	0,6	110
Tekirdağ	22.440	23.466	23.048	0,9	608	0,6	-214
Kars	11.857	12.372	12.461	0,5	604	0,6	85
Malatya	34.098	34.560	34.686	1,3	588	0,6	243
Uşak	11.470	12.002	12.028	0,5	558	0,5	71
Kırşehir	10.712	11.195	11.260	0,4	548	0,5	80
Ağrı	15.679	15.832	16.194	0,6	515	0,5	240
Kütahya	20.028	20.476	20.540	0,8	512	0,5	170
Sivas	26.925	27.288	27.435	1,0	510	0,5	107
Bitlis	12.770	13.171	13.268	0,5	498	0,5	53
Giresun	16.148	16.610	16.627	0,6	479	0,5	45
Düzce	10.689	11.144	11.167	0,4	478	0,5	58
Tokat	22.782	23.221	23.255	0,9	473	0,5	46
Nevşehir	10.831	11.176	11.246	0,4	415	0,4	50

### 81 İl Kamu Çalışanı (4/c) Sayısı (Ocak, 2013 – Ocak 2012)

İller	Kamu Çalışanı (4/c, Ocak 2012)	Kamu Çalışanı (4/c, Aralık 2012)	Kamu Çalışanı (4/c, Ocak 2013)	Kamu Çalışanı Sayısında İlin Payı (%) (Ocak 2013)	Kamu Çalışanı Sayısındaki Fark (Ocak 2013 - 2012)	Artışta İlin Payı (%) (Ocak 2013)	Kamu Çalışanı Sayısındaki Fark (Ocak 2013 - Aralık 2012)*
Erzincan	12.283	12.645	12.694	0,5	411	0,4	37
Bayburt	4.584	4.961	4.974	0,2	390	0,4	58
Kastamonu	17.257	17.572	17.637	0,7	380	0,4	159
Burdur	11.079	11.559	11.454	0,4	375	0,4	-22
Edirne	18.450	18.848	18.822	0,7	372	0,4	40
Iğdır	6.150	6.470	6.510	0,2	360	0,3	40
Zonguldak	21.039	21.658	21.398	0,8	359	0,3	-150
Bartın	7.201	7.536	7.560	0,3	359	0,3	64
Kırklareli	12.589	12.993	12.883	0,5	294	0,3	40
Artvin	8.680	8.910	8.971	0,3	291	0,3	49
Karaman	8.211	8.460	8.488	0,3	277	0,3	34
Çankırı	8.805	9.025	9.065	0,3	260	0,2	57
Muş	12.670	12.833	12.906	0,5	236	0,2	3
Siirt	13.318	13.560	13.531	0,5	213	0,2	38
Ardahan	4.999	5.088	5.115	0,2	116	0,1	3
Tunceli	8.651	8.898	8.676	0,3	25	0,0	-27
Van	31.003	30.857	31.026	1,2	23	0,0	0
Sinop	9.560	9.542	9.580	0,4	20	0,0	13
Bingöl	11.293	11.720	11.045	0,4	-248	-0,2	-374
Bilecik	8.550	8.250	8.293	0,3	-257	-0,2	78
Bolu	13.190	12.691	12.549	0,5	-641	-0,6	-22
<b>TOPLAM</b>	<b>2.563.237</b>	<b>2.662.608</b>	<b>2.667.984</b>	<b>100,0</b>	<b>104.747</b>	<b>100,0</b>	<b>7.946</b>

Kaynak: Sosyal Güvenlik Kurumu (SGK), TEPAV

### 81 İl İşyeri Sayısı (4/a) İller (Ocak, 2013 – Ocak 2012)

İller	İşyeri Sayısı (4/a, Ocak 2012)	İşyeri Sayısı (4/a, Aralık 2012)	İşyeri Sayısı (4/a, Ocak 2013)	İlin Toplam İşyeri Sayısındaki Payı (%) (Ocak 2013)	İşyeri Sayısındaki Fark (Ocak 2013 - 2012)	Artışta İlin Payı (%) (Ocak 2013)	İşyeri Sayısındaki Fark (Ocak 2013 - Aralık 2012)*
İstanbul	416.421	448.773	448.261	29,4	31.840	33,6	2.793
Ankara	112.997	121.131	120.142	7,9	7.145	7,5	586
İzmir	102.787	108.173	107.724	7,1	4.937	5,2	352
Bursa	58.521	62.739	62.354	4,1	3.833	4,0	303
Antalya	53.995	58.310	57.621	3,8	3.626	3,8	266
Konya	34.705	37.945	37.397	2,5	2.692	2,8	238
Gaziantep	24.868	27.544	27.509	1,8	2.641	2,8	238
Kocaeli	34.056	36.875	36.673	2,4	2.617	2,8	235
Adana	33.265	36.137	35.786	2,4	2.521	2,7	183
Muğla	27.310	29.194	28.881	1,9	1.571	1,7	141
Mersin	29.140	30.973	30.623	2,0	1.483	1,6	97
Hatay	17.300	18.919	18.671	1,2	1.371	1,4	125
Kayseri	23.237	24.944	24.571	1,6	1.334	1,4	104
Manisa	22.746	24.417	24.031	1,6	1.285	1,4	90
Aydın	21.635	23.124	22.867	1,5	1.232	1,3	89
Samsun	19.458	21.010	20.652	1,4	1.194	1,3	73
Sakarya	16.724	18.081	17.906	1,2	1.182	1,2	82
Tekirdağ	17.936	19.332	19.103	1,3	1.167	1,2	75
Denizli	20.703	21.943	21.817	1,4	1.114	1,2	140
Van	4.335	5.642	5.426	0,4	1.091	1,2	-100
K.Maraş	10.281	11.403	11.236	0,7	955	1,0	83
Urfa	8.078	9.165	9.021	0,6	943	1,0	76
Balıkesir	23.450	24.661	24.357	1,6	907	1,0	69
Kütahya	8.941	9.841	9.626	0,6	685	0,7	81
Malatya	8.831	9.768	9.514	0,6	683	0,7	49
Eskişehir	16.823	17.726	17.498	1,1	675	0,7	62
Trabzon	14.137	15.006	14.743	1,0	606	0,6	45
Diyarbakır	10.479	11.311	11.050	0,7	571	0,6	46
Düzce	5.362	5.976	5.911	0,4	549	0,6	34
Mardin	3.448	4.092	3.937	0,3	489	0,5	28



### 81 İl İşyeri Sayısı (4/a) İller (Ocak, 2013 – Ocak 2012)

İller	İşyeri Sayısı (4/a, Ocak 2012)	İşyeri Sayısı (4/a, Aralık 2012)	İşyeri Sayısı (4/a, Ocak 2013)	İlin Toplam İşyeri Sayısındaki Payı (%) (Ocak 2013)	İşyeri Sayısındaki Fark (Ocak 2013 - 2012)	Artışta İlin Payı (%) (Ocak 2013)	İşyeri Sayısındaki Fark (Ocak 2013 - Aralık 2012)*
Isparta	7.111	7.638	7.575	0,5	464	0,5	64
Osmaniye	4.966	5.505	5.414	0,4	448	0,5	2
Afyonkarahisar	10.029	10.765	10.471	0,7	442	0,5	113
Çanakkale	11.382	11.985	11.805	0,8	423	0,4	36
Giresun	6.513	7.131	6.936	0,5	423	0,4	33
Erzurum	7.684	8.361	8.095	0,5	411	0,4	39
Aksaray	4.722	5.211	5.121	0,3	399	0,4	48
Adıyaman	4.590	5.105	4.981	0,3	391	0,4	42
Niğde	4.199	4.737	4.580	0,3	381	0,4	38
Edirne	8.200	8.706	8.568	0,6	368	0,4	35
Uşak	7.035	7.541	7.395	0,5	360	0,4	57
Bolu	5.925	6.381	6.262	0,4	337	0,4	35
Yalova	5.003	5.365	5.338	0,4	335	0,4	35
Bartın	3.014	3.385	3.347	0,2	333	0,4	31
Sivas	7.177	7.830	7.496	0,5	319	0,3	50
Çorum	7.317	7.854	7.632	0,5	315	0,3	20
Kırıkkale	3.665	4.001	3.959	0,3	294	0,3	27
Artvin	2.787	3.136	3.059	0,2	272	0,3	36
Rize	5.336	5.676	5.597	0,4	261	0,3	18
Tokat	6.505	6.973	6.753	0,4	248	0,3	3
Amasya	4.739	5.144	4.980	0,3	241	0,3	20
Nevşehir	4.753	5.067	4.993	0,3	240	0,3	34
Erzincan	2.690	3.045	2.910	0,2	220	0,2	31
Ağrı	1.740	2.047	1.950	0,1	210	0,2	18
Şırnak	1.380	1.650	1.588	0,1	208	0,2	20
Elazığ	5.720	6.128	5.927	0,4	207	0,2	27
Kırklareli	6.860	7.187	7.067	0,5	207	0,2	22
Ordu	10.197	10.738	10.398	0,7	201	0,2	-7
Karabük	4.326	4.635	4.527	0,3	201	0,2	12
Kastamonu	5.736	6.113	5.934	0,4	198	0,2	33

### 81 İl İşyeri Sayısı (4/a) İller (Ocak, 2013 – Ocak 2012)

İller	İşyeri Sayısı (4/a, Ocak 2012)	İşyeri Sayısı (4/a, Aralık 2012)	İşyeri Sayısı (4/a, Ocak 2013)	İlin Toplam İşyeri Sayısındaki Payı (%) (Ocak 2013)	İşyeri Sayısındaki Fark (Ocak 2013 - 2012)	Artışta İlin Payı (%) (Ocak 2013)	İşyeri Sayısındaki Fark (Ocak 2013 - Aralık 2012)*
Bitlis	1.995	2.337	2.160	0,1	165	0,2	-15
Yozgat	4.694	5.010	4.859	0,3	165	0,2	6
Zonguldak	9.942	10.279	10.107	0,7	165	0,2	2
Kilis	1.021	1.215	1.184	0,1	163	0,2	4
Burdur	5.051	5.367	5.212	0,3	161	0,2	-24
Batman	2.832	3.138	2.993	0,2	161	0,2	-32
Siirt	1.533	1.726	1.689	0,1	156	0,2	36
Kırşehir	3.008	3.213	3.143	0,2	135	0,1	26
Muş	1.436	1.645	1.560	0,1	124	0,1	18
Karaman	3.263	3.478	3.374	0,2	111	0,1	24
Bilecik	3.900	4.109	4.002	0,3	102	0,1	-2
Tunceli	819	1.040	915	0,1	96	0,1	-11
Gümüşhane	1.635	1.859	1.730	0,1	95	0,1	-2
Çankırı	2.489	2.661	2.574	0,2	85	0,1	17
Hakkari	867	1.021	950	0,1	83	0,1	13
Sinop	3.325	3.480	3.406	0,2	81	0,1	10
Ardahan	881	1.008	958	0,1	77	0,1	6
Bingöl	1.304	1.510	1.377	0,1	73	0,1	-4
Bayburt	866	981	933	0,1	67	0,1	4
Kars	2.178	2.323	2.242	0,1	64	0,1	9
Iğdır	1.281	1.411	1.324	0,1	43	0,0	-14
<b>TOPLAM</b>	<b>1.427.590</b>	<b>1.538.006</b>	<b>1.522.258</b>	<b>100,0</b>	<b>94.668</b>	<b>100,0</b>	<b>8.266</b>

Kaynak: Sosyal Güvenlik Kurumu (SGK),  
TEPAV

### 81 İl Sigortalı Ücretli (4/a) Kadın Çalışan Sayısı (Ocak, 2013 – Ocak 2012)

İller	Kadın İstihdamı (4/a, Ocak 2012)	Kadın İstihdamı (4/a, Aralık 2012)	Kadın İstihdamı (4/a, Ocak 2013)	İldeki Kadın İstihdamının Toplam İstihdama Oranı (%) (Ocak 2013)	Kadın İstihdamındaki Fark (Ocak 2013 - Ocak 2012)	Artışta İlin Payı (%) (Ocak 2013)	Kadın İstihdamındaki Fark (Ocak 2013 - Aralık 2012)*
İstanbul	952.618	1.042.334	1.046.665	29,6	94.047	30,3	12.081
Ankara	244.595	281.231	281.679	28,1	37.084	12,0	5.811
Bursa	144.426	157.280	160.651	28,2	16.225	5,2	2.788
İzmir	210.771	226.694	226.154	29,7	15.383	5,0	1.450
Denizli	46.655	51.255	57.548	32,4	10.893	3,5	6.695
Antalya	94.922	104.032	103.545	26,0	8.623	2,8	888
Kocaeli	76.816	85.080	85.381	21,5	8.565	2,8	635
Konya	32.240	39.463	38.691	16,0	6.451	2,1	569
Adana	50.857	56.124	56.758	21,9	5.901	1,9	810
Manisa	41.101	47.028	46.967	23,6	5.866	1,9	609
Tekirdağ	54.978	60.348	60.513	28,8	5.535	1,8	535
Mersin	39.409	44.793	44.230	22,2	4.821	1,6	10
Gaziantep	27.343	31.557	32.061	13,6	4.718	1,5	665
Sakarya	28.001	32.113	32.409	23,5	4.408	1,4	419
Samsun	29.579	33.713	33.801	24,9	4.222	1,4	-167
Kayseri	29.156	33.119	33.169	18,0	4.013	1,3	376
Eskişehir	34.840	38.671	38.254	26,0	3.414	1,1	145
Ordu	16.609	19.347	19.758	29,5	3.149	1,0	453
Aydın	29.424	32.993	32.442	27,1	3.018	1,0	358
Muğla	30.034	33.099	32.998	23,2	2.964	1,0	297
Hatay	20.284	23.098	23.016	17,7	2.732	0,9	172
Edirne	13.946	16.040	16.333	32,1	2.387	0,8	258
Van	4.536	6.697	6.801	11,8	2.265	0,7	3
Düzce	17.161	19.454	19.139	30,4	1.978	0,6	100
Karaman	8.903	10.942	10.873	30,9	1.970	0,6	100
Malatya	13.716	15.435	15.590	19,8	1.874	0,6	138
Balıkesir	30.372	32.420	32.163	23,2	1.791	0,6	117
Diyarbakır	15.437	17.086	17.227	15,8	1.790	0,6	-6
Bolu	12.027	13.425	13.696	27,8	1.669	0,5	206
Kütahya	12.166	13.755	13.778	18,3	1.612	0,5	262

### 81 İl Sigortalı Ücretli (4/a) Kadın Çalışan Sayısı (Ocak, 2013 – Ocak 2012)

İller	Kadın İstihdamı (4/a, Ocak 2012)	Kadın İstihdamı (4/a, Aralık 2012)	Kadın İstihdamı (4/a, Ocak 2013)	İldeki Kadın İstihdamının Toplam İstihdama Oranı (%) (Ocak 2013)	Kadın İstihdamındaki Fark (Ocak 2013 - 2012)	Artışta İlin Payı (%) (Ocak 2013)	Kadın İstihdamındaki Fark (Ocak 2013 - Aralık 2012)*
Erzurum	8.803	10.184	10.353	15,9	1.550	0,5	142
Urfa	10.847	12.382	12.385	11,9	1.538	0,5	59
Kırklareli	14.217	15.431	15.668	29,7	1.451	0,5	251
K.Maraş	14.202	15.674	15.613	13,7	1.411	0,5	130
Afyonkarahisar	12.056	13.457	13.442	19,0	1.386	0,4	118
Sivas	8.585	9.716	9.906	17,0	1.321	0,4	136
Çanakkale	14.082	15.459	15.386	24,1	1.304	0,4	272
Trabzon	22.508	24.126	23.797	23,5	1.289	0,4	-62
Zonguldak	13.212	14.545	14.495	18,2	1.283	0,4	82
Isparta	10.603	11.709	11.815	25,2	1.212	0,4	58
Kars	2.583	3.569	3.693	20,6	1.110	0,4	105
Uşak	12.001	13.222	13.100	26,0	1.099	0,4	55
Çorum	10.125	11.097	11.184	22,6	1.059	0,3	159
Batman	4.074	5.246	5.100	13,4	1.026	0,3	-53
Yalova	8.106	9.045	9.082	24,6	976	0,3	9
Bartın	5.343	6.246	6.229	25,5	886	0,3	32
Elazığ	7.956	8.556	8.824	16,6	868	0,3	239
Rize	7.724	8.663	8.581	20,9	857	0,3	-98
Kastamonu	7.698	8.579	8.541	23,4	843	0,3	72
Mardin	4.309	4.989	5.145	10,5	836	0,3	101
Niğde	5.024	5.658	5.840	19,4	816	0,3	157
Amasya	5.908	6.620	6.708	19,9	800	0,3	120
Çankırı	3.752	4.824	4.542	22,0	790	0,3	-68
Bilecik	7.483	8.301	8.270	21,5	787	0,3	26
Tokat	8.481	9.357	9.262	21,0	781	0,3	37
Artvin	2.854	3.768	3.634	17,0	780	0,3	25
Giresun	11.279	12.205	12.054	28,1	775	0,2	45
Sinop	5.098	5.988	5.836	26,5	738	0,2	37
Osmaniye	8.356	9.089	9.088	18,7	732	0,2	36
Ardahan	883	1.567	1.571	23,6	688	0,2	12

### 81 İl Sigortalı Ücretli (4/a) Kadın Çalışan Sayısı (Ocak, 2013 – Ocak 2012)

İller	Kadın İstihdamı (4/a, Ocak 2012)	Kadın İstihdamı (4/a, Aralık 2012)	Kadın İstihdamı (4/a, Ocak 2013)	İldeki Kadın İstihdamının Toplam İstihdama Oranı (%) (Ocak 2013)	Kadın İstihdamındaki Fark (Ocak 2013 - 2012)	Artışta İlin Payı (%) (Ocak 2013)	Kadın İstihdamındaki Fark (Ocak 2013 - Aralık 2012)*
Ağrı	2.154	2.759	2.833	14,1	679	0,2	-20
Karabük	5.721	6.387	6.384	19,8	663	0,2	71
Kırıkkale	3.540	4.088	4.156	15,4	616	0,2	42
Tunceli	1.175	1.803	1.762	29,7	587	0,2	63
Yozgat	4.468	4.936	5.036	16,0	568	0,2	132
Muş	1.991	2.545	2.551	14,6	560	0,2	-28
Nevşehir	6.258	6.867	6.772	20,8	514	0,2	55
Gümüşhane	1.740	2.130	2.246	18,4	506	0,2	109
Şırnak	1.827	2.324	2.317	9,2	490	0,2	1
Aksaray	5.374	5.834	5.861	16,6	487	0,2	33
Bayburt	673	1.125	1.128	17,5	455	0,1	19
Kırşehir	3.469	3.887	3.915	18,5	446	0,1	43
Adıyaman	6.839	7.274	7.266	18,0	427	0,1	15
Burdur	5.868	6.317	6.271	20,5	403	0,1	19
Bingöl	2.061	2.420	2.454	16,5	393	0,1	62
Bitlis	1.388	1.771	1.778	12,7	390	0,1	7
Erzincan	3.974	4.349	4.349	19,0	375	0,1	37
İğdır	1.741	2.154	2.087	18,3	346	0,1	-67
Siirt	1.498	1.749	1.795	9,9	297	0,1	31
Kilis	1.493	1.674	1.787	17,6	294	0,1	35
Hakkari	1.245	1.488	1.505	15,7	260	0,1	-15
<b>TOPLAM</b>	<b>2.685.571</b>	<b>2.981.779</b>	<b>2.995.687</b>	<b>25,3</b>	<b>310.116</b>	<b>100,0</b>	<b>33.713</b>

Kaynak: Sosyal Güvenlik Kurumu (SGK),  
TEPAV

### 81 İl İşsizlik Ödeneği Alan Kişi Sayısı (Ocak, 2013 – Ocak 2012)

İller	Ocak 2012	Aralık 2012	Ocak 2013	İlin İşsizlik Ödeneği Alan Kişiler İçerisindeki Payı (%) (Ocak 2013)	Ödeme Yapılan Kişi Sayısındaki Değişim (%) (Ocak 2013 - Ocak 2012)	Ödeme Yapılan Kişi Sayısındaki Fark (Ocak 2013 - Ocak 2012)
İstanbul	11.437	7.246	10.036	23,8	-12,2	-1.401
Bursa	2.050	1.706	2.831	6,7	38,1	781
Ankara	2.633	1.888	2.772	6,6	5,3	139
İzmir	2.528	2.195	2.586	6,1	2,3	58
Antalya	1.346	2.294	1.926	4,6	43,1	580
Kocaeli	1.125	1.063	1.289	3,1	14,6	164
Tekirdağ	801	678	1.090	2,6	36,1	289
Adana	871	686	870	2,1	-0,1	-1
Kayseri	659	698	857	2,0	30,0	198
Diyarbakır	393	373	728	1,7	85,2	335
Konya	951	462	659	1,6	-30,7	-292
Balıkesir	491	271	641	1,5	30,5	150
Mersin	516	562	627	1,5	21,5	111
Aydın	377	404	612	1,5	62,3	235
Samsun	420	315	594	1,4	41,4	174
Muğla	457	591	571	1,4	24,9	114
Gaziantep	569	455	519	1,2	-8,8	-50
Manisa	566	559	497	1,2	-12,2	-69
Kahramanmaraş	382	241	491	1,2	28,5	109
Hatay	480	305	470	1,1	-2,1	-10
Trabzon	291	226	454	1,1	56,0	163
Eskişehir	435	391	445	1,1	2,3	10
Kütahya	377	302	444	1,1	17,8	67
Denizli	519	455	437	1,0	-15,8	-82
Sakarya	501	350	420	1,0	-16,2	-81
Van	269	205	407	1,0	51,3	138
Elazığ	246	258	405	1,0	64,6	159
Sivas	262	293	386	0,9	47,3	124
Afyonkarahisar	271	444	383	0,9	41,3	112
Düzce	325	251	373	0,9	14,8	48

### 81 İl İşsizlik Ödeneği Alan Kişi Sayısı (Ocak, 2013 – Ocak 2012)

İller	Ocak 2012	Aralık 2012	Ocak 2013	İlin İşsizlik Ödeneği Alan Kişiler İçerisindeki Payı (%) (Ocak 2013)	Ödeme Yapılan Kişi Sayısındaki Değişim (%) (Ocak 2013 - Ocak 2012)	Ödeme Yapılan Kişi Sayısındaki Fark (Ocak 2013 - Ocak 2012)
Batman	226	165	362	0,9	60,2	136
Uşak	263	248	296	0,7	12,5	33
Şanlıurfa	194	232	274	0,7	41,2	80
Malatya	174	153	270	0,6	55,2	96
Çorum	195	115	261	0,6	33,8	66
Ordu	156	137	238	0,6	52,6	82
Zonguldak	266	155	229	0,5	-13,9	-37
Erzurum	218	173	228	0,5	4,6	10
Giresun	246	124	225	0,5	-8,5	-21
Edirne	184	115	211	0,5	14,7	27
Kırşehir	63	126	209	0,5	231,7	146
Yozgat	116	156	200	0,5	72,4	84
Adıyaman	180	103	197	0,5	9,4	17
Tokat	248	146	194	0,5	-21,8	-54
Kastamonu	168	121	190	0,5	13,1	22
Nevşehir	124	91	179	0,4	44,4	55
Çanakkale	262	111	178	0,4	-32,1	-84
Sinop	89	120	176	0,4	97,8	87
Osmaniye	128	140	174	0,4	35,9	46
Aksaray	113	87	172	0,4	52,2	59
Erzincan	112	155	168	0,4	50,0	56
Bingöl	179	69	167	0,4	-6,7	-12
Mardin	94	46	167	0,4	77,7	73
Bilecik	174	249	165	0,4	-5,2	-9
Rize	102	93	143	0,3	40,2	41
Niğde	80	63	138	0,3	72,5	58
Bolu	140	95	135	0,3	-3,6	-5
Artvin	121	169	122	0,3	0,8	1
Isparta	119	85	119	0,3	0,0	0
Kırklareli	158	52	117	0,3	-25,9	-41

### 81 İl İşsizlik Ödeneği Alan Kişi Sayısı (Ocak, 2013 – Ocak 2012)

İller	Ocak 2012	Aralık 2012	Ocak 2013	İlin İşsizlik Ödeneği Alan Kişiler İçerisindeki Payı (%) (Ocak 2013)	Ödeme Yapılan Kişi Sayısındaki Değişim (%) (Ocak 2013 - Ocak 2012)	Ödeme Yapılan Kişi Sayısındaki Fark (Ocak 2013 - Ocak 2012)
Amasya	179	89	114	0,3	-36,3	-65
Yalova	131	98	111	0,3	-15,3	-20
Burdur	82	58	109	0,3	32,9	27
Bartın	133	56	107	0,3	-19,5	-26
Çankırı	101	82	107	0,3	5,9	6
Karaman	164	81	104	0,2	-36,6	-60
Karabük	68	52	93	0,2	36,8	25
Kilis	14	56	83	0,2	492,9	69
Gümüşhane	88	61	82	0,2	-6,8	-6
Bitlis	36	44	74	0,2	105,6	38
Siirt	53	45	67	0,2	26,4	14
İğdır	19	19	60	0,1	215,8	41
Ağrı	44	61	54	0,1	22,7	10
Kars	82	54	47	0,1	-42,7	-35
Tunceli	43	31	39	0,1	-9,3	-4
Hakkari	44	33	27	0,1	-38,6	-17
Muş	43	53	26	0,1	-39,5	-17
Kırıkkale	138	7	23	0,1	-83,3	-115
Şırnak	55	17	23	0,1	-58,2	-32
Bayburt	31	25	22	0,1	-29,0	-9
Ardahan	8	12	15	0,0	87,5	7
<b>TOPLAM</b>	<b>38.996</b>	<b>31.095</b>	<b>42.111</b>	<b>100,0</b>	<b>8,0</b>	<b>3.115</b>

Kaynak: Türkiye İş Kurumu (İŞKUR), TEPAV