

GİRİŞ

TEPAV İstihdam İzleme Bülteni, Sosyal Güvenlik Kurumu (SGK), Türkiye İstatistik Kurumu (TÜİK) ve Türkiye İş Kurumu (İŞKUR) verilerinin bir araya getirilerek kayıtlı istihdama ilişkin büyük resmin ortaya konmasını, ayrıca istihdamın kısa ve orta vadeli eğilimlerinin tespit edilmesini hedeflemektedir.

TEPAV İstihdam İzleme Bülteni'nde, yukarıda bahsedilen kaynaklardan derlenen verilerle yapılan analizler yayınlanmaktadır. Bültende yer almayan özet tablolar, TEPAV web sitesinden zaman serileri halinde araştırmacıların kullanımına sunulmaktadır. Bültende mevcut dönem verileri geçen yılın aynı dönemine göre karşılaştırılmıştır. İşgücü piyasasında mevsimsel etkiler olduğu için mevsimsellikten arındırma işlemi yapılarak bir önceki ay ile karşılaştırmalara da yer verilmiştir.

İÇİNDEKİLER

ÖZET	3
Kayıtlı İstihdam Yüzde 10 Arttı; 1,5 milyon Yeni İstihdam Sağlandı	6
İnşaat ve Perakende İstihdamda Öncü Oldu	8
Eğitim ve Sağlıkta İstihdam Azaldı	10
İmalat Sanayinde İstihdam Temposu Düşük	12
İstihdamda Ankara/İstanbul Oranı Yüzde 29.....	14
İşyeri Sayısı Yüzde 10 Arttı.....	16
İzmir, İşyeri Artışında Ankara'yı Geçti	18
Yeni İşlerin 1'i Kadına, 3'ü Erkeğe.....	20
Denizli, Kadın Çalışan Oranının En Fazla Olduğu İl	23
İşsizlik Ödeneği Alanlar Yüzde 7 Arttı	25

TABLO ve ŞEKİLLER

Şekil 1. Aylara Göre Sigortalı Çalışan Sayısı (Ekim 2008=100 olarak endekslenmiştir)	6
Tablo 1. Sigortalı Çalışan Sayısı (Ekim, 2008 - 2011)	7
Şekil 2. Kayıtlı İstihdam ve İşsiz Sayısının İşgücüne Oranı (Mevsimsellikten Arındırılmış Seriler)	7
Tablo 2. Sigortalı Ücretli Çalışan Sayısı En Fazla Artan Sektörler (Ekim, 2011 – 2010, ilk 10 sektör)	8
Şekil 3. Aylara Göre Bina İnşaatı Sektöründe Sigortalı Ücretli Çalışan Sayısı (Ekim 2008=100 olarak endekslenmiştir)	9
Tablo 3. Sigortalı Ücretli Çalışan Sayısı En Fazla Azalan Sektörler (Ekim, 2011 – 2010, ilk 10 sektör) .	10
Şekil 4. Aylara Göre Eğitim Sektöründe Sigortalı Ücretli Çalışan Sayısı (Ekim 2008=100 olarak endekslenmiştir)	11
Tablo 4. İmalat Sanayide Sigortalı Ücretli Çalışan Sayısı En Fazla Artan Sektörler (Ekim, 2011 – 2010, ilk 10 sektör)	12
Şekil 5. Aylara Göre Gıda Ürünleri İmalatı Sektöründe Sigortalı Ücretli Çalışan Sayısı (Ekim 2008=100 olarak endekslenmiştir)	13
Tablo 5. Sigortalı Ücretli Çalışan Sayısı En Fazla Artan İller (Ekim, 2011 – 2010, ilk 15 il)	14
Şekil 6. Aylara Göre Samsun’da Sigortalı Ücretli Çalışan Sayısı (Ekim 2008=100 olarak endekslenmiştir)	15
Tablo 6. İşyeri Sayısı En Fazla Artan Sektörler (Ekim, 2011 – 2010, ilk 10 sektör)	16
Şekil 7. Aylara Göre Kara ve Boru Hattı Taşımacılığı Sektörün İşyeri Sayıları (Ekim 2008=100 olarak endekslenmiştir)	17
Tablo 7. İşyeri Sayısı En Fazla Artan İller (Ekim, 2011 – 2010, ilk 15 il)	18
Tablo 8. İstihdamın En Fazla Olduğu Üç İlde İşyeri ve Kayıtlı Ücretli Sayıları (Ekim 2011)	19
Şekil 8. Aylara Adana’da İşyeri Sayıları (Ekim 2008=100 olarak endekslenmiştir)	19
Şekil 9. Aylara Göre Kadın İstihdamının Toplam İstihdama Oranı	20
Tablo 9. Sigortalı Ücretli Kadın Çalışan Sayısı En Fazla Artan Sektörler (Ekim, 2011 – 2010, ilk 10 sektör)	21
Şekil 10. Aylara Göre Giyim Eşyaları İmalatı Sektöründe Sigortalı Ücretli Kadın Çalışan Sayısı (Ekim 2008=100 olarak endekslenmiştir)	22
Tablo 10. Sigortalı Ücretli Kadın Çalışan Sayısı En Fazla Artan İller (Ekim, 2011 – 2010, ilk 15 il)	23
Şekil 11. Aylara Göre Denizli’de Sigortalı Ücretli Kadın Çalışan Sayısı (Ekim 2008=100 olarak endekslenmiştir)	24
Tablo 11. İşsizlik Ödeneği Alan Kişi Sayısı En Fazla Artan İller (Ekim, 2011 – 2010, ilk 10 il)	25

ÖZET

Genel eğilimler

- Ekim 2011'de kayıtlı istihdam 16 milyon 680 bine ulaştı.
- Kayıtlı istihdam Ekim 2011'de, 2010'un aynı dönemine göre yüzde 10 arttı. Bu artış, 1 milyon 512 bin ilave istihdama karşılık geliyor.
- Kayıtlı istihdam artışının yüzde 72'si sigortalı ücretli (4/a), yüzde 7'si kendi hesabına çalışanlar (4/b), yüzde 21'i ise kamu görevlileri (4/c) sayısındaki artıştan kaynaklandı.
- Mevsimsellikten arındırılmış serilerde kayıtlı istihdam Ekim 2011'de bir önceki aya göre yüzde 0,9 arttı. Bu artış, 146 bin ilave istihdama karşılık geliyor.

Sektörel değerlendirmeler

- Ekim 2011'de tüm sektörlerde 11 milyon 78 bin kişi sigortalı ücretli olarak istihdam edilmektedir. Sektörel bazda istihdamın en fazla olduğu ilk 3 sektör 1 milyon 51 bin ile perakende ticaret, 941 bin ile bina inşaatı ve 559 bin ile de kara ve boru hattı taşımacılığı sektörü oldu.
- İmalat sanayinde ise istihdamın en fazla olduğu 3 sektör sırasıyla 404 bin ile giyim eşyaları imalatı sektörü, 388 bin ile gıda ürünleri imalatı sektörü ve 382 bin ile tekstil ürünleri imalatı sektörüdür.
- Toplam sigortalı ücretli (4/a) sayısında, Ekim 2011'de bir önceki yılın aynı dönemine göre gerçekleşen artışta yüzde 12,7'lik pay ile bina inşaatı (137 bin), yüzde 12 ile perakende ticaret (130 bin) ve yüzde 7,3'lük pay ile de kara taşımacılığı (79 bin) en önemli üç sektör olarak ortaya çıkmaktadır.
- Ekim 2011'de geçen yılın aynı dönemine göre toplam sigortalı ücretli (4/a) sayısı en fazla azalan sektörlerin başında yaklaşık 27 bin istihdam düşüşü ile eğitim (yüzde 6,2), 12 bin ile insan sağlığı hizmetleri (yüzde 5,6), 6 bin ile veterinerlik hizmetleri (yüzde 29,2) ve 5 bin ile idari danışmanlık faaliyetleri (yüzde 1,9) gelmektedir.
- Geçtiğimiz 12 ayda sigortalı ücretli sayısındaki artış yüzde 10,9 oldu. İmalat sanayindeki artış yüzde 9,3 ile genel artışın gerisinde kaldı.
- İmalat sanayinin kayıtlı istihdam artışına katkısı sınırlı oldu. Son 12 ayda 1 milyon 85 bin kadar artan sigortalı ücretli sayısının yüzde 24,3'ü imalat sanayinden geldi. Yaklaşık 264 bin ilave kişi imalat sanayinde iş edindi.
- İmalat sanayinde ücretli sigortalı çalışan sayısında, Ekim 2011'de bir önceki yılın aynı dönemine göre gerçekleşen yaklaşık 264 binlik artışın, yüzde 12,9'u (34 bin) fabrikasyon metal ürünleri, yüzde 12'si (32 bin) tekstil ürünleri ve yüzde 10,9'u (29 bin) gıda imalatı sektörlerinden geldi.
- Mevsimsellikten arındırılmış serilerde toplam sigortalı ücretli (4/a) istihdamı Ekim 2011'de bir önceki aya göre 84 bin arttı. Eylül 2011'e göre istihdamın en fazla arttığı sektörlerin başında 10 bin kişi ile bina inşaatı sektörü ve perakende ticaret sektörü, 8 bin idari danışmanlık faaliyetleri ve kara ve boru hattı taşımacılığı, 7 bin ile bina çevre düzenleme faaliyetleri sektörü gelmektedir.

İl bazında değerlendirmeler

- Ekim 2011’de il bazında kayıtlı istihdamın en fazla olduğu 3 il, 3 milyon 244 ile İstanbul (yüzde 29,3), 931 bin ile Ankara (yüzde 8,4) ve 716 bin ile de İzmir (yüzde 6,5) olarak sıralanmaktadır.
- Kayıtlı istihdamın en az olduğu 5 il ise Ardahan, Bayburt, Tunceli, Kilis ve Hakkari’dir.
- Ekim 2011’de bir önceki yılın aynı dönemine göre gerçekleşen toplam sigortalı ücretli çalışan artışında yüzde 29,1 ile İstanbul (316 bin), yüzde 6,8 ile Ankara (74 bin), yüzde 6,7 ile İzmir (73 bin), yüzde 4,8 ile Bursa (53 bin) ve yüzde 4 ile de Antalya (43 bin) en önemli 5 il olarak sıralanmaktadır.
- Sigortalı ücretli istihdamında, en yüksek paya sahip 15 il arasında, Gaziantep (yüzde 18,4), Mersin (yüzde 17,5), Samsun (yüzde 16,4), Adana (yüzde 14,6) ve Balıkesir (yüzde 13,7) en yüksek istihdam artış oranını yakalayan ilk beş il olarak öne çıkıyor.
- Mevsimsellikten arındırılmış serilerde toplam sigortalı ücretli (4/a) istihdamı Ekim 2011’de bir önceki aya göre en fazla artan illerin başında 32 bin yeni istihdam ile İstanbul, 5 bin ile İzmir, 3 bin ile Bursa, Adana ve Mersin gelmektedir. Bir aylık dönemde Ankara’daki istihdam artışı ise bin 400 dolaylarında kalmıştır.

İşyeri bazında değerlendirmeler

- Türkiye’deki işyerlerinin yüzde 28,8’i İstanbul’da (410 bin), yüzde 7,9’u Ankara’da (112 bin) ve yüzde 7,1’i de İzmir’de (101 bin) faaliyet göstermektedir.
- İşyeri sayısı en az olan iller ise Bayburt, Hakkari, Tunceli, Ardahan ve Kilis olarak sıralanmaktadır.
- Sektörel bazda işyeri sayılarına bakıldığında 246 bin işyeri ile perakende ticaret sektörü (yüzde 17,3) ilk sırada yer almaktadır. Bu sektörü 115 bin işyeri ile bina inşaatı sektörü (yüzde 8,1) ve 108 bin işyeri ile kara ve boru hattı taşımacılığı sektörü (yüzde 7,6) takip etmektedir.
- İmalat sanayinde ise 39 bin işyeri ilk sırada gıda ürünleri imalatı sektörü gelmektedir. Bu sektörü 30 bin işyeri ile fabrikasyon metal ürünleri sektörü ve giyim eşyaları imalatı sektörü takip etmektedir.
- Türkiye genelinde Ekim 2010’dan Ekim 2011’e 127 bin işyeri açıldı. Geçen yıldan bu yana işyeri sayısı yüzde 9,8 artmış oldu. Sektör bazında bu artışta en yüksek payı yüzde 17 ile perakende ticaret (21 bin), yüzde 15,5 ile kara ve boru hatta taşımacılığı (20 bin) ve yüzde 7,5 ile de bina inşaatı (9 bin) sektörleri almış oldu.
- Ekim 2011’de bir önceki yılın aynı dönemine göre gerçekleşen işyeri artışında en büyük payı yüzde 28,5 ile İstanbul (36 bin) aldı. İstanbul’u yüzde 6,6 ile İzmir (8 bin), yüzde 6,3 ile Ankara (8 bin), yüzde 4,6 ile Antalya (6 bin) ve yüzde 4,1 ile Bursa (5 bin) izledi.
- İşyeri sayısında en yüksek paya sahip 15 il arasında, oransal olarak geçen yıldan bu yıla en fazla artış yüzde 14,5 ile Gaziantep’te oldu. Gaziantep’i yüzde 13,7 ile Adana, yüzde 13,1 ile Hatay, yüzde 12,7 ile Mersin ve yüzde 12 ile de Konya takip etti.

- Mevsimsellikten arındırılmış serilerde işyeri sayısı Ekim 2011’de bir önceki aya göre 10 bin yeni işyeri açılmıştır. En fazla artan illerin başında 4 bin yeni işyeri ile İstanbul ilk sırada. 807 işyeri ile İzmir, 766 işyeri ile Ankara, 457 işyeri ile Antalya ve 406 işyeri ile Adana, İstanbul’u takip etmektedir.
- Mevsimsellikten arındırılmış serilerde işyeri sayısı Ekim 2011’de bir önceki aya göre en fazla artan sektörler perakende ticaret (2 bin), kara ve boru hatta taşımacılığı (bin) ve yiyecek ve içecek hizmetleri faaliyetleri (bin) olarak sıralanmaktadır.

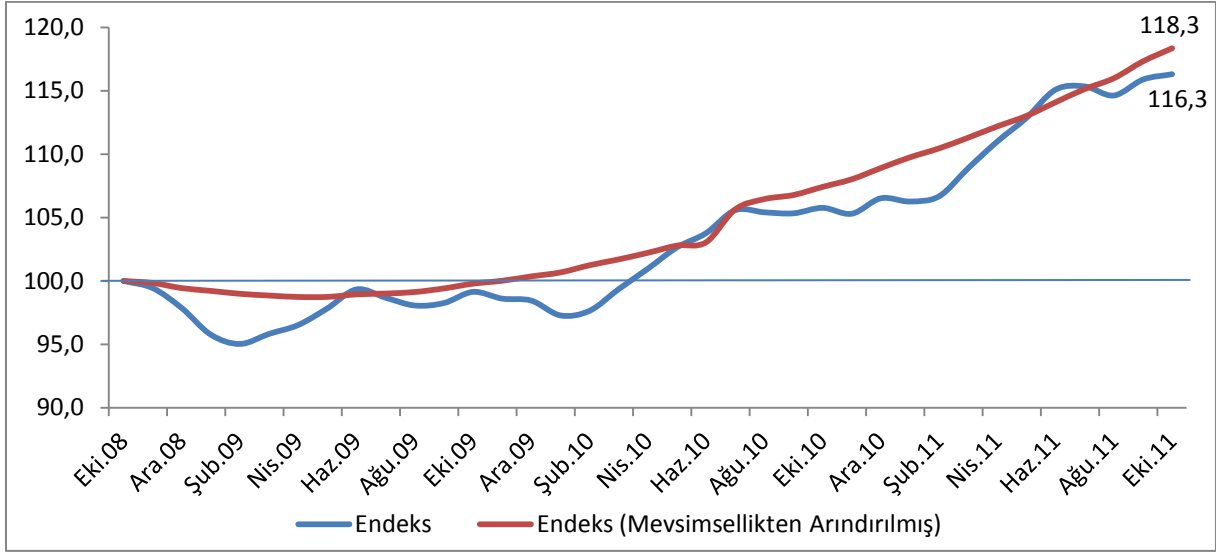
Kadın İstihdamı Üzerine Değerlendirmeler

- Sigortalı ücretli çalışanlar içinde kadınların oranı Ekim 2011’de yüzde 24 (2 milyon 655 bin) olarak gerçekleşti. 1 milyon 85 binlik toplam sigortalı ücretli artışının 264 bini kadın istihdamından geldi.
- Kadın istihdamındaki payı en yüksek olan 3 sektör yüzde 13,2 ile perakende ticaret (350 bin), yüzde 8,4 ile eğitim (222 bin) ve yüzde 6,9 ile giyim eşyaları imalatı (184 bin) sektörleridir.
- Ekim 2011’de geçen yılın aynı dönemine göre kadın sigortalı ücretli istihdamı en fazla artan sektörlerin başında yüzde 21,5 ile perakende ticaret (57 bin), yüzde 7,9 ile binalar ile ilgili hizmetler ve çevre düzenlemesi faaliyetleri (21 bin) ve yüzde 7,5 ile büro yönetim ve destek faaliyetleri (20 bin) sektörleri gelmektedir.
- Öte yandan Ekim 2011’de geçen yılın aynı dönemine göre kadın sigortalı ücretli istihdamının en fazla azaldığı sektörler 25 bin ile eğitim sektörü, 11 bin ile insan sağlığı hizmetleri sektörü ve 4 bin ile veterinerlik hizmetleri sektörü olarak sıralanmaktadır.
- Mevsimsellikten arındırılmış serilerde kadın sigortalı ücretli istihdamı Ekim 2011’de bir önceki aya göre en fazla artan sektörlerin başında 4 bin yeni istihdam ile perakende ticaret, 3 bin ile yiyecek ve içecek hizmeti faaliyetleri ve büro yönetim ve destek faaliyetleri, bina ve çevre düzenleme faaliyetleri sektörleri gelmektedir.
- Mevsimsellikten arındırılmış serilerde kadın sigortalı ücretli istihdamı Ekim 2011’de bir önceki aya göre en fazla artan illerin başında 11 bin yeni istihdam ile İstanbul, 3 bin ile Ankara, 2 bin ile İzmir, bin ile Bursa ve Kayseri gelmektedir.
- Ekim 2011’de kadın istihdam oranının en fazla olduğu ilk 5 il Denizli (yüzde 29,8), İzmir (yüzde 29,1), İstanbul (yüzde 28,7), Edirne (yüzde 28,3) ve Düzce (yüzde 28,1)’dir. Kadın istihdam oranının en az olduğu 5 il ise Bitlis (yüzde 7,9), Şırnak (yüzde 8,3), Ağrı (yüzde 8,8), Siirt (yüzde 9,1) ve Mardin (yüzde 9,4)’dir.

Kayıtlı İstihdam Yüzde 10 Arttı; 1,5 milyon Yeni İstihdam Sağlandı

Ekonomide düşük tempolu büyüme dönemine denk gelen Ekim 2011’de, Sosyal Güvenlik Kurumu (SGK) verilerine göre, kayıtlı istihdam Eylül 2011’e göre yüzde 0,4 arttı ve 60 bin 690 kişi daha kayıtlı istihdama eklendi. İstihdam artışının yüzde 69’u kamu çalışanları (4/c) tarafından gerçekleşmiştir. Aynı dönemde, mevsimsel etkilerden arındırılmış istihdam artışının ise yüzde 1 oranında olduğu hesaplanmaktadır.

Şekil 1. Aylara Göre Sigortalı Çalışan Sayısı (Ekim 2008=100 olarak endekslenmiştir)



Kaynak: Sosyal Güvenlik Kurumu (SGK), TEPAV

Ekim 2010-2011 dönemi karşılaştırıldığında ise, 12 ayda kayıtlı istihdama eklenenlerin sayısının yüzde 10’luk bir artışla 1 milyon 512 bini aştığı görülmektedir. Bir yılda gerçekleşen kayıtlı istihdam artışının yüzde 72’sini ücretli çalışanlar (4/a), yüzde 21’ini kamu çalışanları (4/c) ve yüzde 7’sini ise kendi hesabına çalışanlar (4/b) oluşturmaktadır.

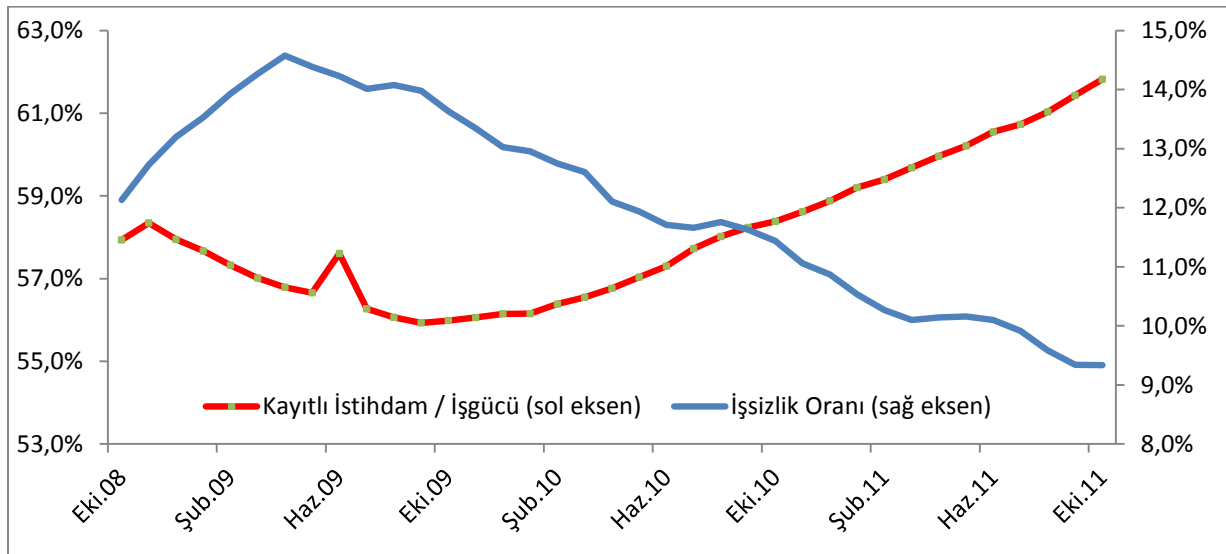
Tablo 1. Sigortalı Çalışan Sayısı (Ekim, 2008 - 2011)

	4/a	4/b	4/c	Toplam Kayıtlı İstihdam
Ekim 2008	9.119.936	3.034.113	2.187.772	14.341.821
Ekim 2009	9.046.769	2.891.157	2.279.402	14.217.328
Ekim 2010	9.992.591	2.912.221	2.263.442	15.168.253
Ekim 2011	11.078.121	3.023.173	2.579.366	16.680.660
Ekim 11 - Ekim 10 (Fark)	1.085.530	110.952	315.924	1.512.407
Ekim 11 - Ekim 10 (Artış, %)	10,9	3,8	14,0	10,0
Ekim 10 - Ekim 09 (Artış, %)	10,5	0,7	-0,7	6,7
Ekim 09 - Ekim 08 (Artış, %)	-0,8	-4,7	4,2	-0,9
Ekim 11 - Ekim 08 (Artış, %)	21,5	-0,4	17,9	16,3

Kaynak: Sosyal Güvenlik Kurumu (SGK)

Küresel krizin etkisiyle 2008 yılının ortalarından itibaren Türkiye ekonomisinde yüzde 10 bandında seyreden işsizlik oranı yükselerek Nisan 2009'da yüzde 14'e çıktı. 2009 ortalarından itibaren yaşanan ekonomik toparlanma ile birlikte işsizlik oranı düşmeye başladı. İşsizlik oranı Ekim 2011'de yüzde 9,1 olarak gerçekleşti.

Şekil 2. Kayıtlı İstihdam ve İşsiz Sayısının İşgücüne Oranı (Mevsimsellikten Arındırılmış Seriler)



Kaynak: Sosyal Güvenlik Kurumu (SGK), Türkiye İstatistik Kurumu (TÜİK), TEPAV

İnşaat ve Perakende İstihdamda Öncü Oldu

Ekim 2010-2011 dönemi dikkate alındığında kayıtlı ücretli sayısında (4/a) gerçekleşen 1 milyon 86 bin artışın yüzde 62'si, kayıtlı ücretlilerin en yoğun çalıştığı ilk 10 sektörde gerçekleşmiştir. Bu artışta (geniş anlamda) inşaat sektörünün öncü rolü oynadığı görülmektedir. **Bina inşaatı, bina ve çevre düzenleme faaliyetleri ile özel inşaat faaliyetlerinden** oluşan inşaat sektöründe Ekim 2010'da 1 milyon 340 bin dolayındaki kayıtlı ücretli sayısının Ekim 2011'de 1 milyon 602 bine çıktığı görülmektedir. Bu, 1 yılda 262 bin kişinin daha inşaat sektöründe istihdam edildiği anlamına gelmektedir.

Tablo 2. Sigortalı Ücretli Çalışan Sayısı En Fazla Artan Sektörler (Ekim, 2011 – 2010, ilk 10 sektör)

Sektör Kodu (NACE Rev 2)	Sektör Adı	Kayıtlı Çalışan (4/a, Ekim 2011)	Kayıtlı Çalışan (4/a, Eylül 2011)	Kayıtlı Çalışan (4/a, Ekim 2010)	Çalışan Sayısındaki Fark (Ekim 2011 - 2010)	Artışta Sektörün Payı (%) (Ekim 2011)	Değişim (%) (Ekim 2011 - 2010)	Çalışan Sayısındaki Fark (Ekim - Eylül 2011)*
41	Bina İnşaatı	941.304	948.665	803.937	137.367	12,7	17,1	10.044
47	Perakende Ticaret	1.051.113	1.051.710	920.755	130.358	12,0	14,2	9.939
49	Kara ve Boru Hattı Taşımacılığı	558.814	553.339	479.581	79.233	7,3	16,5	7.542
81	Bina ve Çevre Düzenleme Faaliyetleri	256.125	238.477	193.308	62.817	5,8	32,5	7.443
43	Özel İnşaat Faaliyetleri	404.691	403.624	343.767	60.924	5,6	17,7	-150
56	Yiyecek - İçecek Hizmet Faaliyetleri	372.697	365.158	324.235	48.462	4,5	14,9	3.677
82	Büro Yönetimi	250.599	246.221	202.774	47.825	4,4	23,6	5.502
46	Toptan Ticaret	471.384	468.014	425.688	45.696	4,2	10,7	3.525
25	Fabrikasyon Metal Ürünleri İmalatı	354.508	352.830	320.538	33.970	3,1	10,6	3.414
13	Tekstil Ürünleri İmalatı	382.009	375.810	350.389	31.620	2,9	9,0	638
Tüm Sektörler		11.078.121	11.061.597	9.992.591	1.085.530		10,9	83.573

Kaynak: Sosyal Güvenlik Kurumu (SGK), TEPAV

Ekim 2010-2011 döneminde, 12 ayda kayıtlı ücretli istihdamını artıran diğer önemli sektörler **perakende ticaret, kara hattı taşımacılığı ve yiyecek-içecek hizmet faaliyetleridir**. Perakende ticaret, 12 ayda 130 bin kişiye istihdam yaratmışken, taşımacılık sektörünün ek

* Mevsimsellikten arındırılmış serilerin farkıdır.

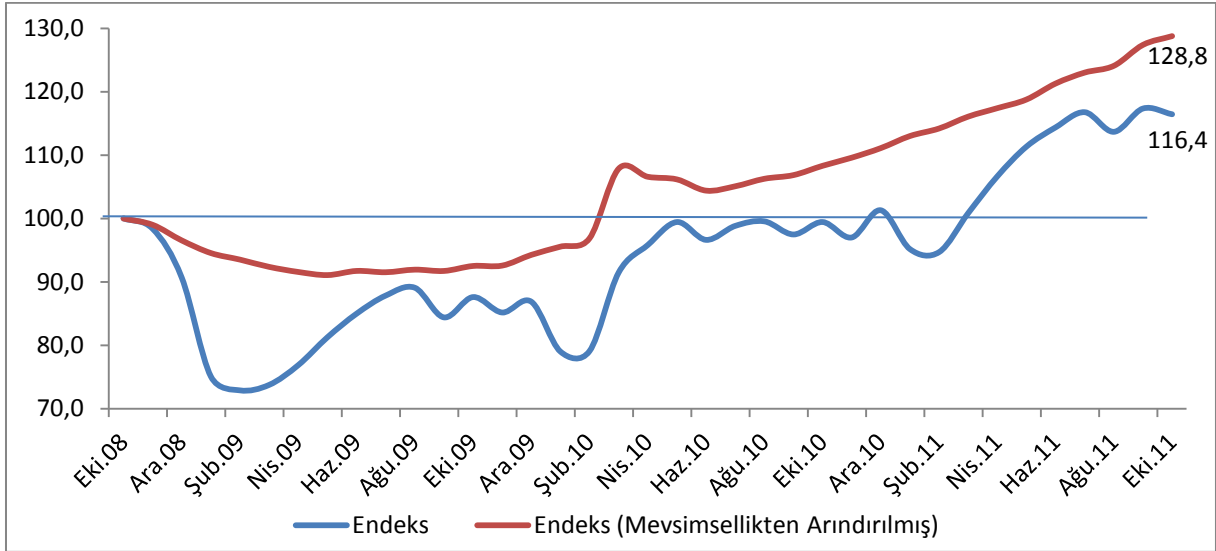
istihdama katkısı 80 bine yaklaşmıştır. Yiyecek-içecek hizmet faaliyetleri, büro yönetimi ve toptan ticaretin her birinde de bir yıllık süre zarfında 40-45 bin dolayında kişi kayıtlı ücretli olarak çalışma imkanı bulmuştur.

İnşaat ve hizmet sektörlerinde yaratılan bu istihdama karşılık imalat sanayinin en yüksek istihdama sahip sektörlerinden metal ürünleri imalatındaki ek istihdam 34 binde, tekstil ürünleri imalatındaki ek istihdam ise 32 binde kalmıştır.

Öte yandan, kayıtlı ücretli (4/a) artışının aylık seyrine bakıldığında Ekim 2010-2011 döneminde gerçekleşen 1 milyon 85 bin kişilik istihdam artışına rağmen Eylül-Ekim 2011 arasında gerçekleşen 16 bin 514 kişilik istihdam artışı zayıf kalmıştır. Ancak Eylül-Ekim 2011 arasında gerçekleşen yüzde 0,1 oranındaki kayıtlı ücretli artışının mevsimsel etki dikkate alındığında yüzde 0,8 olduğu görülmektedir.

Kayıtlı ücretlilerin yüzde 8,5'unun bulunduğu bina inşaatı sektöründe Eylül 2011'den Ekim 2011'e 7 bin 361 kişilik istihdam azalışı görülmektedir. Ancak seri mevsimsel etkilerden arındırıldığında, bu sektördeki istihdamın gerçekte yüzde 1,1 oranında arttığı görülmektedir.

Şekil 3. Aylara Göre Bina İnşaatı Sektöründe Sigortalı Ücretli Çalışan Sayısı (Ekim 2008=100 olarak endekslenmiştir)



Kaynak: Sosyal Güvenlik Kurumu (SGK), TEPAV

Eğitim ve Sağlıkta İstihdam Azaldı

Ekim 2010-2011 döneminde istihdamı **en fazla azalan** sektörlerin başını **eğitim** çekmektedir. Bu 12 ayda eğitim istihdamında 27 bine yakın azalma olduğu görülmektedir. Bu aynı zamanda, eğitimdeki kayıtlı ücretlilerin yüzde 6,2 azalması anlamına gelmektedir.

İstihdam kaybının en fazla olduğu ikinci sektör ise sağlıktır. **İnsan sağlığı hizmetleri** sektöründe de Ekim 2010-2011 arasında kayıtlı ücretli istihdamı 12 bin azalarak 202 bin 576'ya inmiştir. Veterinerlik hizmetleri sektöründe 6 binin üzerinde, idari danışmanlık faaliyetleri sektöründe 5 bin 400, kumar ve müşterek bahis faaliyetleri sektöründe de 3 bine yakın istihdam kaybı gözlenmiştir.

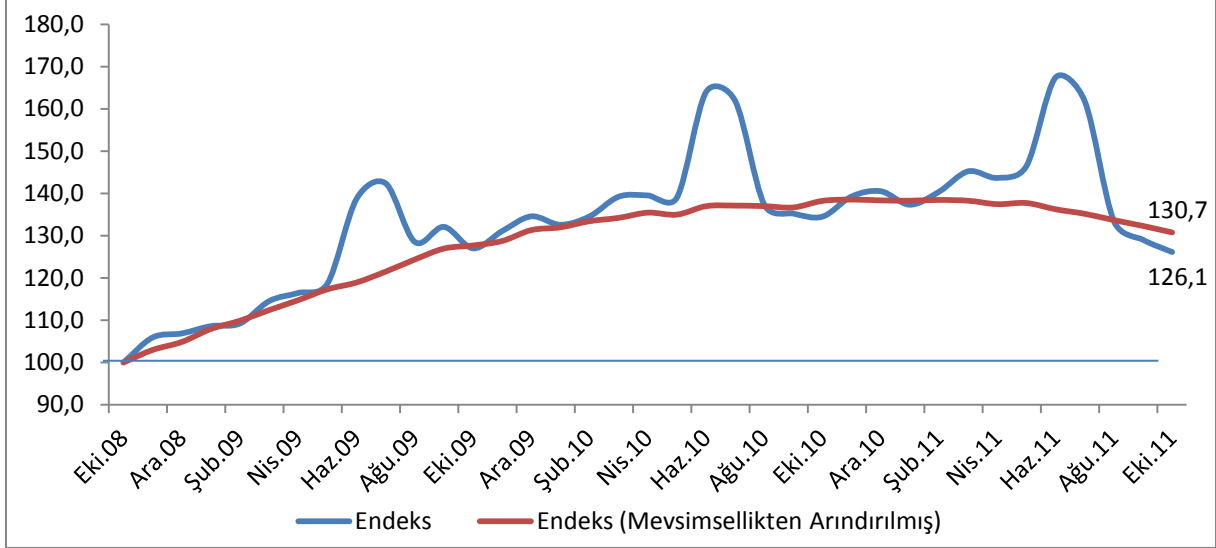
Tablo 3. Sigortalı Ücretli Çalışan Sayısı En Fazla Azalan Sektörler (Ekim, 2011 – 2010, ilk 10 sektör)

Sektör Kodu (NACE Rev 2)	Sektör Adı	Kayıtlı Çalışan (4/a, Ekim 2011)	Kayıtlı Çalışan (4/a, Eylül 2011)	Kayıtlı Çalışan (4/a, Ekim 2010)	Çalışan Sayısındaki Fark (Ekim 2011 - 2010)	Azalışta Sektörün Payı (%) (Ekim 2011)	Değişim (%) (Ekim 2011 - 2010)	Çalışan Sayısındaki Fark (Ekim - Eylül 2011) *
85	Eğitim	403.267	412.551	430.089	-26.822	-2,5	-6,2	-5.130
86	İnsan Sağlığı Hizmetleri	202.576	201.522	214.678	-12.102	-1,1	-5,6	3.208
75	Veterinerlik Hizmetleri	15.350	15.577	21.685	-6.335	-0,6	-29,2	-992
70	İdari Danışmanlık Faaliyetleri	282.081	277.755	287.494	-5.413	-0,5	-1,9	7.665
92	Kumar ve Müşterek Bahis Faaliyetleri	22.769	23.817	25.730	-2.961	-0,3	-11,5	-1.746
36	Suyun toplanması, Arıtılması ve Dağıtılması	17.667	17.641	19.475	-1.808	-0,2	-9,3	-45
94	Üye Olunan Kuruluşların Faaliyetleri	33.135	32.087	34.727	-1.592	-0,1	-4,6	1.041
77	Kiralama ve Leasing Faaliyetleri	33.772	33.491	35.313	-1.541	-0,1	-4,4	-729
50	Su Yolu Taşımacılığı	25.749	26.908	26.171	-422	0,0	-1,6	-179
98	Hanehalkları Tarafından Kendi Kullanımlarına Yönelik Olarak Üretilen Ayrılmamış Mal ve Hizmetler	2.571	2.521	2.604	-33	0,0	-1,3	-13
Tüm Sektörler		11.078.121	11.061.597	9.992.591	1.085.530		10,9	83.573

Kaynak: Sosyal Güvenlik Kurumu (SGK), TEPAV

400 bini aşkın kayıtlı ücretlinin yer aldığı **eğitim** sektöründe, mevsimsel etkiler dışında tutulduğunda bile, eğitim istihdamının 2008 sonrası gösterdiği düzenli artış temposunun son aylarda yerini düşmeye bıraktığı görülmektedir.

Şekil 4. Aylara Göre Eğitim Sektöründe Sigortalı Ücretli Çalışan Sayısı (Ekim 2008=100 olarak endekslenmiştir)



Kaynak: Sosyal Güvenlik Kurumu (SGK), TEPAV

İmalat Sanayinde İstihdam Temposu Düşük

Kayıtlı ücretlilerin yüzde 28'inin yer aldığı imalat sanayinde istihdam Ekim 2010-2011 döneminde 264 bin arttı ve yıllık artış yüzde 9,3 olarak, yüzde 11'lik genel artışın gerisinde kaldı.

İmalat sanayinde en fazla istihdam yaratmış sektör 34 bin istihdam artışı ile **fabrikasyon metal ürünleri** sektörüdür. Onu 32 bin istihdam artışı ile **tekstil ürünleri** sektörünün izlediği görülmektedir. **Gıda ürünleri** imalatında ücretli artışı yüzde 8'i bularak 29 bine yaklaşırken **giyim eşyaları** imalatında da 21 bin ücretli istihdam artışı gerçekleşmiştir.

İmalat sanayinde Eylül'den Ekim'e, bir aydaki mevsimsel etkiden arındırılmış ücretli istihdam artışı 18 bini (yüzde 0,6 oranında artış) geçmiştir.

Tablo 4. İmalat Sanayide Sigortalı Ücretli Çalışan Sayısı En Fazla Artan Sektörler (Ekim, 2011 – 2010, ilk 10 sektör)

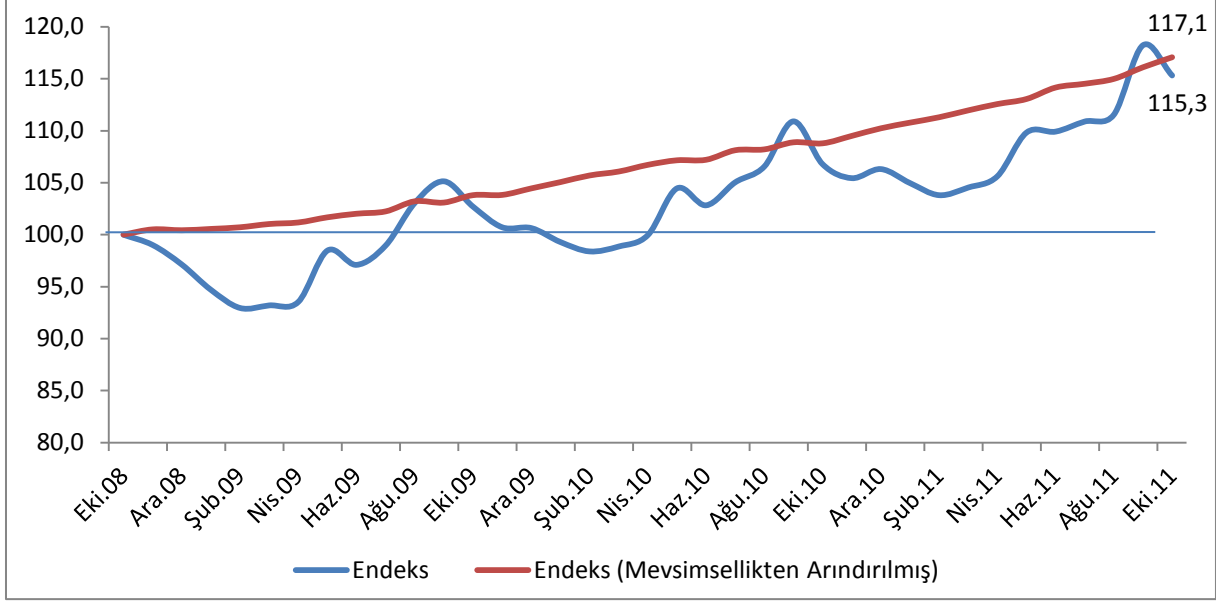
Sektör Kodu (NACE Rev 2)	Sektör Adı	Kayıtlı Çalışan (4/a, Ekim 2011)	Kayıtlı Çalışan (4/a, Eylül 2011)	Kayıtlı Çalışan (4/a, Ekim 2010)	Çalışan Sayısındaki Fark (Ekim 2011 - 2010)	Artışta Sektörün Payı (%) (Ekim 2011)	Değişim (%) (Ekim 2011 - 2010)	Çalışan Sayısındaki Fark (Ekim - Eylül 2011) *
25	Fabrikasyon Metal Ürünleri	354.508	352.830	320.538	33.970	12,9	10,6	3.414
13	Tekstil Ürünleri İmalatı	382.009	375.810	350.389	31.620	12,0	9,0	638
10	Gıda Ürünleri İmalatı	387.975	397.769	359.266	28.709	10,9	8,0	3.123
14	Giyim Eşyaları İmalatı	404.128	398.709	383.063	21.065	8,0	5,5	1.288
31	Mobilya İmalatı	114.697	113.237	94.660	20.037	7,6	21,2	2.463
22	Kauçuk - Plastik Ürünler İmalatı	158.739	158.713	139.954	18.785	7,1	13,4	1.782
28	Makine ve Ekipman İmalatı	167.245	170.523	150.266	16.979	6,4	11,3	1.108
23	Metalik Olmayan Ürünlerin İmalatı	199.327	200.302	182.648	16.679	6,3	9,1	1.341
29	Motorlu Kara Taşıtı ve Römork İmalatı	96.397	92.956	79.932	16.465	6,2	20,6	2.734
24	Ana Metal Sanayi	155.922	157.262	143.084	12.838	4,9	9,0	455
Toplam İmalat Sanayi		3.111.514	3.107.396	2.847.336	264.178		9,3	18.264

Kaynak: Sosyal Güvenlik Kurumu (SGK), TEPAV

İmalat sanayide mevsimsel etkiye en açık sektörlerden birini **gıda ürünleri imalatı** oluşturmaktadır. Sektörün yaş sebze-meyve işleme ile ilgili olarak yaz ve sonbahar aylarında

artan istihdamı, kış aylarında azalmaktadır. Ancak sektörün mevsimsel etkilerden arındırılmış olarak, istihdamı düzenli bir artış içindedir.

Şekil 5. Aylara Göre Gıda Ürünleri İmalatı Sektöründe Sigortalı Ücretli Çalışan Sayısı (Ekim 2008=100 olarak endekslenmiştir)



Kaynak: Sosyal Güvenlik Kurumu (SGK), TEPAV

İstihdamda Ankara/İstanbul Oranı Yüzde 29

Kayıtlı ücretli istihdamındaki artışta **İstanbul**, Ekim 2011 ayı itibariyle de en önemli yere sahip olmuştur. İnşaat, perakende, ulaştırma gibi istihdam artışına öncülük eden sektörleri bünyesinde ağırlıklı barındıran İstanbul, 1 milyon 85 binlik yıllık istihdam artışından yüzde 29,1 pay almıştır.

İstanbul'daki kayıtlı ücretli sayısı 3 milyon 244 bine çıkararak toplamdaki payını artırmıştır. İstanbul'un en yakınındaki **Ankara**'nın istihdamı 12 ayda 73 bin artış göstererek 931 bin olarak gerçekleşmiştir. Böylece Ankara'daki ücretli çalışanların İstanbul'daki ücretli çalışanlara oranı, yüzde 29 olarak gerçekleşti. **İzmir**'in istihdam artışı da Ankara'daki artışa yakın olarak 73 bin düzeyinde gerçekleşti ve İzmir'in kayıtlı ücretli sayısı 716 bini buldu. Türkiye kayıtlı ücretli istihdamında yüzde 6,5 payı olan İzmir'i, yüzde 5'e yaklaşan payı ile **Bursa** izlemeye devam etti.

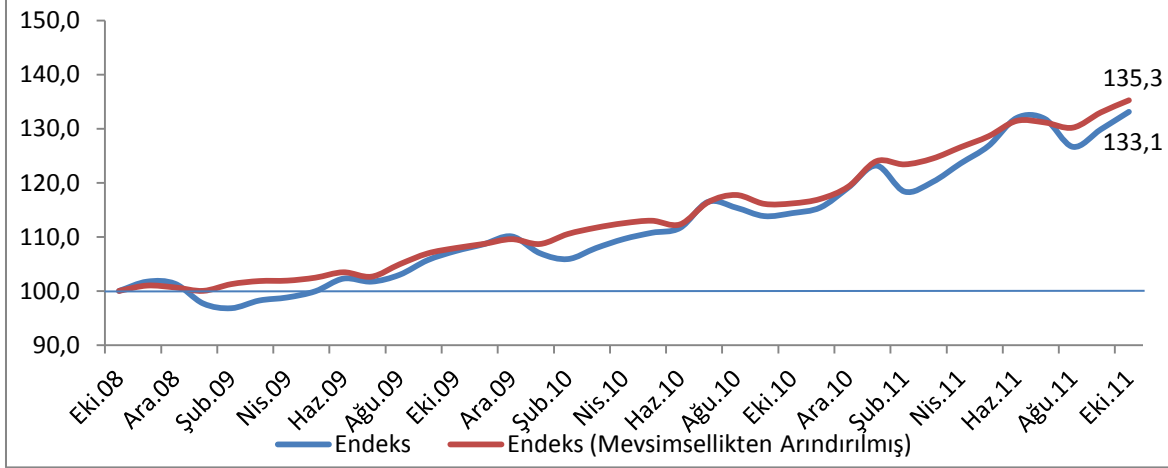
Tablo 5. Sigortalı Ücretli Çalışan Sayısı En Fazla Artan İller (Ekim, 2011 – 2010, ilk 15 il)

İller	Kayıtlı Çalışan (4/a, Ekim 2011)	Kayıtlı Çalışan (4/a, Eylül 2011)	Kayıtlı Çalışan (4/a, Ekim 2010)	Çalışan Sayısındaki Fark (Ekim 2011 - 2010)	İstihdamda İlin Payı (%) (Ekim 2011)	Artışta İlin Payı (%) (Ekim 2011)	Değişim (%) (Ekim 2011 - 2010)	Çalışan Sayısındaki Fark (Ekim - Eylül 2011) *
İstanbul	3.244.397	3.224.107	2.928.040	316.357	29,3	29,1	10,8	31.922
Ankara	931.226	926.467	857.576	73.650	8,4	6,8	8,6	1.405
İzmir	716.289	720.354	643.608	72.681	6,5	6,7	11,3	5.279
Bursa	530.891	533.794	478.337	52.554	4,8	4,8	11,0	3.328
Antalya	425.782	443.831	382.293	43.489	3,8	4,0	11,4	2.506
Adana	238.980	235.771	208.466	30.514	2,2	2,8	14,6	3.020
Kocaeli	360.477	361.127	330.019	30.458	3,3	2,8	9,2	1.157
Gaziantep	190.244	188.250	160.716	29.528	1,7	2,7	18,4	2.397
Mersin	182.445	180.363	155.266	27.179	1,6	2,5	17,5	2.600
Konya	221.691	220.020	196.224	25.467	2,0	2,3	13,0	2.066
Kayseri	179.931	178.258	158.566	21.365	1,6	2,0	13,5	1.692
Tekirdağ	196.080	197.355	177.446	18.634	1,8	1,7	10,5	496
Samsun	123.941	120.915	106.492	17.449	1,1	1,6	16,4	2.052
Manisa	179.742	180.354	163.339	16.403	1,6	1,5	10,0	1.032
Balıkesir	135.532	136.939	119.159	16.373	1,2	1,5	13,7	1.191
Türkiye Toplam	11.078.121	11.061.597	9.992.591	1.085.530			10,9	83.573

Kaynak: Sosyal Güvenlik Kurumu (SGK), TEPAV

Ekim 2010-2011 döneminde kayıtlı ücretli sayısını oransal olarak en fazla artıranlar iller **Gaziantep** (yüzde 18,4) ile **Mersin** (yüzde 17,5) oldu. Bu illeri **Samsun**'un yüzde 16,4'lük istihdam artışı izledi.

Şekil 6. Aylara Göre Samsun'da Sigortalı Ücretli Çalışan Sayısı (Ekim 2008=100 olarak endekslenmiştir)



Kaynak: Sosyal Güvenlik Kurumu (SGK), TEPAV

İşyeri Sayısı Yüzde 10 Arttı

Ekim 2010-2011 döneminde SGK'ya bildirme veren işyeri sayısında 127 bine yakın artış olurken işyeri sayısı 1 milyon 425 bini geçti. İşyeri sayısında yıllık artış oranı yüzde 9,8 oldu.

Tablo 6. İşyeri Sayısı En Fazla Artan Sektörler (Ekim, 2011 – 2010, ilk 10 sektör)

Sektör Kodu (NACE Rev 2)	Sektör Adı	İşyeri Sayısı (4/a, Ekim 2011)	İşyeri Sayısı (4/a, Eylül 2011)	İşyeri Sayısı (4/a, Ekim 2010)	İşyeri Sayısındaki Fark (Ekim 2011 - 2010)	Artışta Sektörün Payı (%) (Ekim 2011)	Değişim (%) (Ekim 2011 - 2010)	İşyeri Sayısındaki Fark (Ekim - Eylül 2011) *
47	Perakende Ticaret	246.117	244.546	224.578	21.539	17,0	9,6	1.881
49	Kara ve Boru Hattı Taşımacılığı	107.607	106.138	87.937	19.670	15,5	22,4	1.214
41	Bina İnşaatı	115.122	115.602	105.673	9.449	7,5	8,9	895
81	Bina ve Çevre Düzenleme Faaliyetleri	39.216	38.152	31.383	7.833	6,2	25,0	458
56	Yiyecek - İçecek Hizmeti Faaliyetleri	69.156	67.504	61.463	7.693	6,1	12,5	1.155
43	Özel İnşaat Faaliyetleri	48.931	48.596	41.720	7.211	5,7	17,3	337
45	Motorlu Kara Taşıtlarının Toptan ve Perakende Ticareti ve Onarımı	28.201	27.920	21.838	6.363	5,0	29,1	336
82	Büro Yönetim ve Destek Faaliyetleri	38.305	37.791	32.039	6.266	4,9	19,6	945
46	Toptan Ticaret	90.571	90.183	85.142	5.429	4,3	6,4	166
96	Diğer Hizmet Faaliyetleri	33.564	32.657	30.404	3.160	2,5	10,4	95
Tüm Sektörler		1.425.249	1.413.666	1.298.432	126.817		9,8	10.117

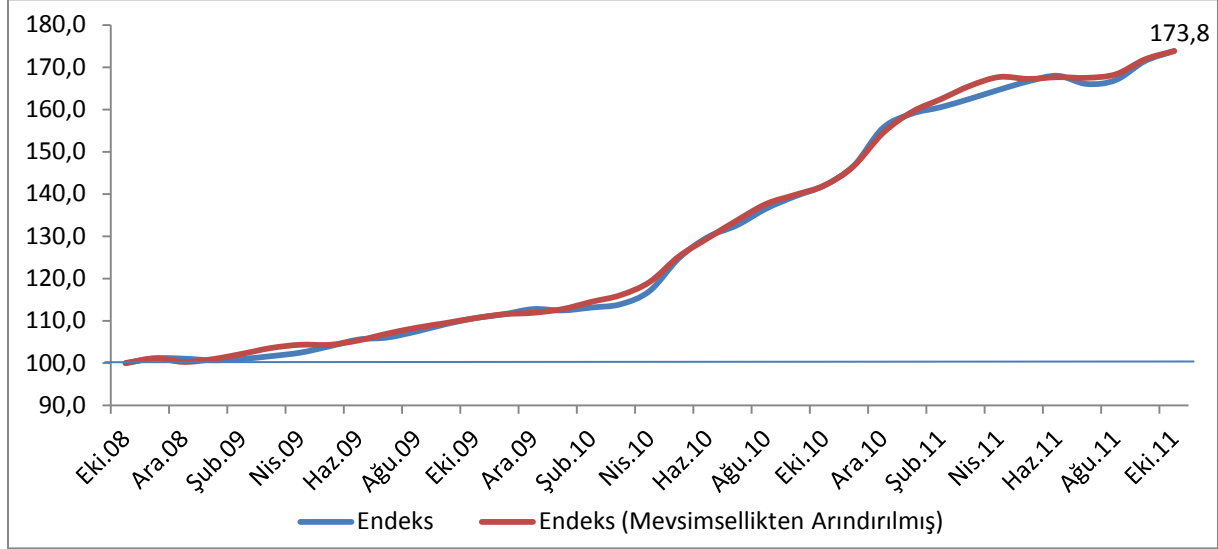
Kaynak: Sosyal Güvenlik Kurumu (SGK), TEPAV

Son 1 yılda açılan işyerlerinin yüzde 13,4'ünün geniş anlamda inşaat sektöründe açıldığı görülmektedir[†]. Açılan yeni işyerlerinin sektörel dağılımında ilk sırayı yüzde 17 payla **perakende ticaret sektörü** aldı ve onu yüzde 15,5 pay ile **kara hattı taşımacılığı sektörü** izledi. **Yiyecek-içecek hizmeti faaliyetleri** yüzde 6, **otomotiv satış ve onarımı** da yüzde 5 oranında yeni açılan işyerlerinde pay sahibi oldu.

Ekim 2010-2011 döneminde oransal olarak işyeri sayısı en fazla artan sektörlerin başında yüzde 29,1 ile motorlu kara taşıtlarının toptan ve perakende ticareti ve onarımı sektörü, yüzde 25 ile bina ve çevre düzenleme faaliyetleri sektörü ve yüzde 22,4 ile kara ve boru hattı taşımacılığı sektörü gelmektedir. Ekim 2008'de 100 endeks değerine sahip olan kara ve boru hattı taşımacılığı Ekim 2011'de ise 173,8 endeks değerine ulaşmıştır.

[†] Geniş anlamda inşaat sektörü olarak, NACE Rev. 2 kodları 41, 42 ve 43 olan sektörler tanımlanmıştır.

Şekil 7. Aylara Göre Kara ve Boru Hattı Taşımacılığı Sektörün İşyeri Sayıları (Ekim 2008=100 olarak endekslenmiştir)



Kaynak: Sosyal Güvenlik Kurumu (SGK), TEPAV

İzmir, İşyeri Artışında Ankara'yı Geçti

Yeni açılan işyerlerinde, tıpkı istihdam artışında olduğu gibi, **İstanbul** benzer bir oranla (yüzde 28,5) hakim durumdadır. İstihdam artışında üçüncü sırada olan **İzmir**, yeni açılan işyeri sayısı artışında ikinci durumdadır. **Ankara** ise istihdamda ikinci olmakla birlikte işyeri sayısı artışında üçüncü sıradadır. Bu Ankara'da kamunun payının fazlalığından ve işyerlerinin görece büyük olmasından kaynaklanmaktadır.

Tablo 7. İşyeri Sayısı En Fazla Artan İller (Ekim, 2011 – 2010, ilk 15 il)

İller	İşyeri Sayısı (4/a, Ekim 2011)	İşyeri Sayısı (4/a, Eylül 2011)	İşyeri Sayısı (4/a, Ekim 2010)	İşyeri Sayısındaki Fark (Ekim 2011 - 2010)	İlin Toplam İşyeri Sayısındaki Payı (%) (Ekim 2011)	Artışta İlin Payı (%) (Ekim 2011)	Değişim (%) (Ekim 2011 - 2010)	İşyeri Sayısındaki Fark (Ekim - Eylül 2011) *
İstanbul	409.959	406.434	373.788	36.171	28,8	28,5	9,7	3.614
İzmir	101.448	100.858	93.103	8.345	7,1	6,6	9,0	807
Ankara	112.418	111.313	104.476	7.942	7,9	6,3	7,6	766
Antalya	55.557	55.613	49.711	5.846	3,9	4,6	11,8	457
Bursa	57.859	57.469	52.671	5.188	4,1	4,1	9,8	322
Adana	32.926	32.330	28.946	3.980	2,3	3,1	13,7	406
Konya	34.636	34.279	30.922	3.714	2,4	2,9	12,0	286
Mersin	28.789	28.535	25.555	3.234	2,0	2,6	12,7	313
Gaziantep	24.541	24.212	21.439	3.102	1,7	2,4	14,5	295
Kocaeli	33.828	33.471	30.860	2.968	2,4	2,3	9,6	229
Kayseri	23.181	23.036	20.938	2.243	1,6	1,8	10,7	159
Muğla	28.856	29.330	26.614	2.242	2,0	1,8	8,4	201
Manisa	22.549	22.273	20.394	2.155	1,6	1,7	10,6	178
Balıkesir	23.372	23.312	21.376	1.996	1,6	1,6	9,3	124
Hatay	17.172	16.915	15.178	1.994	1,2	1,6	13,1	208
Türkiye Toplam	1.425.249	1.413.666	1.298.432	126.817			9,8	10.117

Kaynak: Sosyal Güvenlik Kurumu (SGK), TEPAV

Türkiye genelinde bir işyerinde çalışan kayıtlı ücretli sayısı ortalaması 8 kişi iken bu sayının **Ankara**'da 9, **İstanbul**'da 8, **İzmir**'de ise 6 kişi olduğu görülmektedir.

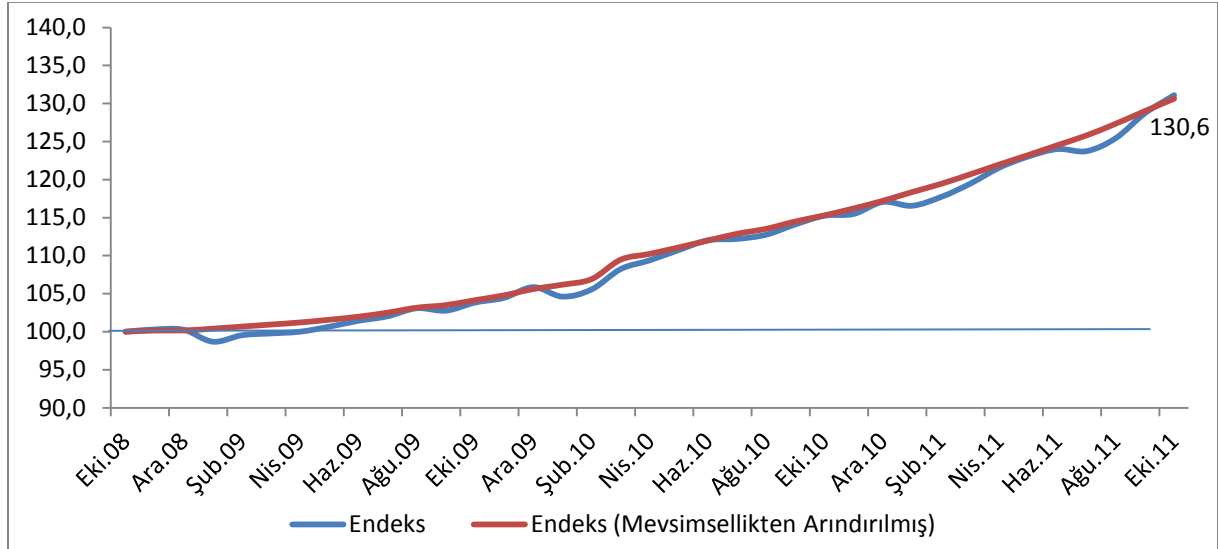
Tablo 8. İstihdamın En Fazla Olduğu Üç İilde İşyeri ve Kayıtlı Ücretli Sayıları (Ekim 2011)

	İşyeri Sayısı	Kayıtlı Ücretli	İşyeri Başına Ücretli
İstanbul	409.959	3.244.397	8
Ankara	101.448	931.226	9
İzmir	112.418	716.289	6
Türkiye	1.425.289	11.078.121	8

Kaynak: Sosyal Güvenlik Kurumu (SGK), TEPAV

Ekim 2010-2011 döneminde oransal olarak işyeri sayısı en fazla artan illerin başında yüzde 14,5 ile **Gaziantep**, yüzde 13,7 ile **Adana**, yüzde 13,1 ile **Hatay**, yüzde 12,7 ile **Mersin** ve yüzde 12 ile **Konya** gelmektedir. Ekim 2008’de 100 olan endeks Ekim 2011’de 130,6 değerine ulaşmıştır.

Şekil 8. Aylara Adana’da İşyeri Sayıları (Ekim 2008=100 olarak endekslenmiştir)



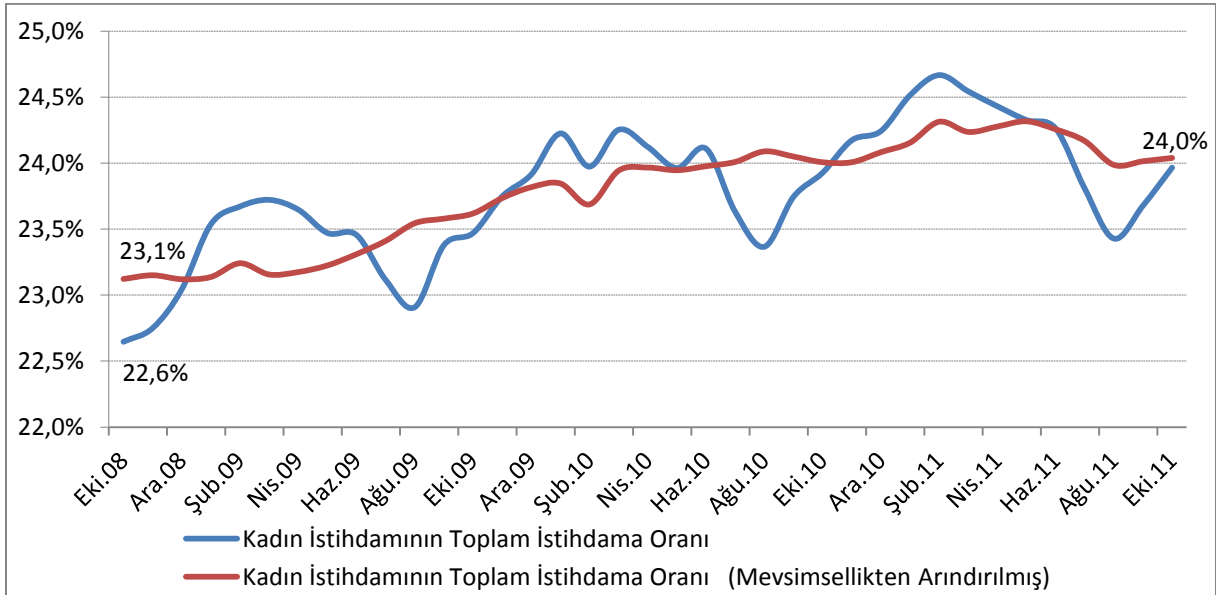
Kaynak: Sosyal Güvenlik Kurumu (SGK), TEPAV

Yeni İşlerin 1'i Kadına, 3'ü Erkeğe

Ekim 2010-2011 döneminde 1 milyon 85 bin ücretli istihdamından kadınların aldığı pay yüzde 24,3 olarak gerçekleşmiştir. Başka bir ifadeyle, yaratılan her 100 işten 24'ü kadınlara, 76'sı erkeklere verilmiştir. Ekim 2010-2011 döneminde kadın ücretli istihdamındaki yüzde 11 artış, genel artış ile aynı oranda olmuştur. Böylece Ekim 2011 sonunda kayıtlı kadın ücretli sayısı toplamı 2 milyon 655 bini bulurken, toplamdaki yüzde 24'lük payı aynı kalmıştır.

Kadınların Ekim 2008'den Ekim 2011'e kadar kayıtlı ücretliler içindeki payı yüzde 22,6'dan yüzde 24'e çıkmıştır. 1,6 puanlık bu artışın kadının istihdama katılımı anlamında olumlu bir seyir olduğu düşünülebilir. Ancak, mevsimsel etkiler dikkate alındığında, 3 yılda kadın istihdam oranının yaklaşık 1 puan artarak yüzde 23,1'den yüzde 24'e çıktığı görülmektedir. Kadın istihdamının yaz aylarında azaldığı, buna karşılık kış ve ilkbahar aylarında arttığı görülmektedir.

Şekil 9. Aylara Göre Kadın İstihdamının Toplam İstihdama Oranı



Kaynak: Sosyal Güvenlik Kurumu (SGK), TEPAV

Analize konu olan son 12 ayda, kadınlara açılan yeni işlerin ağırlıklı hizmetler ve imalat sanayinin emek-yoğun alt sektörlerinde olduğu dikkat çekmektedir. Yeni işlerde 264 bin kadın istihdam edilirken bunun 57 bini, yani yüzde 21,5'i **perakende ticaret sektöründe** gerçekleşmiştir. Kadınlara yaratılan istihdamın yüzde 8'i de **binalar ile ilgili hizmetler ve çevre düzenlemesi faaliyetlerinde** olurken **büro yönetimi ve destek faaliyetlerinde** (artıştaki payı yüzde 7,5) 20 bine yakın kadın iş olanağı bulmuştur. Aynı **dönemde yiyecek-içecek hizmeti faaliyetleri sektöründeki** işyerleri 16 bin, **toptan ticaret sektöründeki** işyerleri 15

bin, **tekstil imalatı** işyerleri 14 bin, **gıda ürünleri imalatı** işyerleri 12 bin, **giyim eşyaları imalatı** sektöründeki işyerleri de 12 bin kadın istihdam etmiştir.

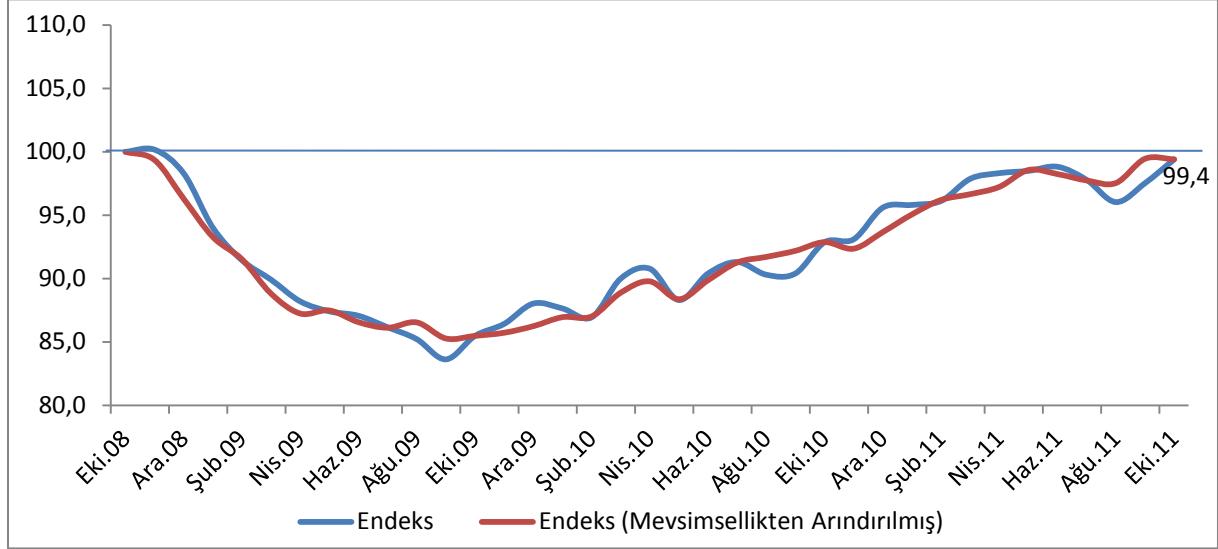
Tablo 9. Sigortalı Ücretli Kadın Çalışan Sayısı En Fazla Artan Sektörler (Ekim, 2011 – 2010, ilk 10 sektör)

Sektör Kodu (NACE Rev 2)	Sektör Adı	Kadın İstihdamı (4/a, Ekim 2011)	Kadın İstihdamı (4/a, Eylül 2011)	Kadın İstihdamı (4/a, Ekim 2010)	Kadın İstihdamındaki Fark (Ekim 2011 - 2010)	Artışta Sektörün Payı (%) (Ekim 2011)	Değişim (%) (Ekim 2011 - 2010)	Kadın İstihdamındaki Fark (Ekim - Eylül 2011) *
47	Perakende Ticaret	349.930	349.652	293.144	56.786	21,5	19,4	4.453
81	Binalar ile İlgili Hizmetler ve Çevre Düzenlemesi Faaliyetleri	74.751	67.995	54.000	20.751	7,9	38,4	2.675
82	Büro Yönetim ve Destek Faaliyetleri	96.712	94.682	76.776	19.936	7,5	26,0	2.844
56	Yiyecek - İçecek Hizmeti Faaliyetleri	89.007	84.061	72.880	16.127	6,1	22,1	2.877
46	Toptan Ticaret	127.420	125.969	112.566	14.854	5,6	13,2	874
13	Tekstil Ürünleri İmalatı	111.858	109.478	97.566	14.292	5,4	14,6	1.249
10	Gıda Ürünleri İmalatı	97.391	98.237	84.996	12.395	4,7	14,6	1.811
14	Giyim Eşyaları İmalatı	184.448	180.971	172.326	12.122	4,6	7,0	-77
96	Diğer Hizmet Faaliyetleri	102.732	99.685	91.631	11.101	4,2	12,1	524
49	Kara ve Boru Hattı Taşımacılığı	59.171	57.035	49.116	10.055	3,8	20,5	1.309
Tüm Sektörler		2.654.957	2.619.121	2.390.862	264.095		11,0	22.838

Kaynak: Sosyal Güvenlik Kurumu (SGK), TEPAV

Küresel ekonomik krizin etkisiyle Ekim 2008'den bu yana hızla düşen giyim eşyaları imalatı sektöründeki kadın istihdamı Ekim 2009'dan sonra yükselmeye başladı. Ancak giyim eşyaları imalatı sektöründeki kadın istihdamı Ekim 2011'de hala Ekim 2008'deki seviyesinin altındadır.

Şekil 10. Aylara Göre Giyim Eşyaları İmalatı Sektöründe Sigortalı Ücretli Kadın Çalışan Sayısı (Ekim 2008=100 olarak endekslenmiştir)



Kaynak: Sosyal Güvenlik Kurumu (SGK), TEPAV

Denizli, Kadın Çalışan Oranının En Fazla Olduğu İl

Kadınların Ekim 2010-2011 döneminde en çok istihdam edildikleri kentlerin başında **İstanbul** gelmektedir. Türkiye geneline ait yüzde 24 olan kadın ücretli oranının üstüne çıkarak yüzde 28,7 oranında kadın istihdam eden İstanbul, analize konu 12 ayda artan kadın istihdamında yüzde 39,3 pay sahibi olmuştur. Başka bir ifadeyle iş bulan 264 bin kadının 104 bini İstanbul'da istihdam edilmiştir. Aynı dönemde **Ankara**'da 24 bin kadına, **İzmir**'de yaklaşık 23 bin kadına iş olanağı yaratılmıştır. **Bursa**'da iş bulan kadın sayısı 16 bin, **Antalya**'da ise 14 bin dolayındadır.

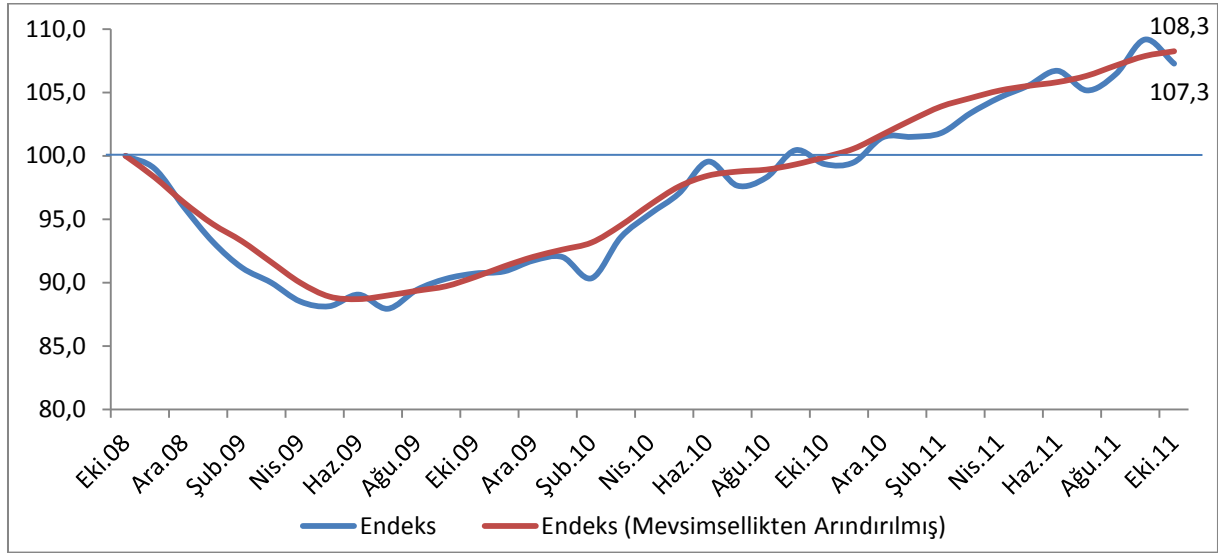
Tablo 10. Sigortalı Ücretli Kadın Çalışan Sayısı En Fazla Artan İller (Ekim, 2011 – 2010, ilk 15 il)

İller	Kadın İstihdamı (4/a, Ekim 2011)	Kadın İstihdamı (4/a, Eylül 2011)	Kadın İstihdamı (4/a, Ekim 2010)	Kadın İstihdamındaki Fark (Ekim 2011 - 2010)	İldeki Kadın İstihdamının Toplam İstihdama Oranı (%) (Ekim 2011)	Artışta İlin Payı (%) (Ekim 2011)	Değişim (%) (Ekim 2011 - 2010)	Kadın İstihdamındaki Fark (Ekim - Eylül 2011) *
İstanbul	931.453	916.475	827.782	103.671	28,7	39,3	12,5	11.283
Ankara	242.952	237.331	218.913	24.039	26,1	9,1	11,0	3.004
İzmir	208.442	208.977	185.628	22.814	29,1	8,6	12,3	2.034
Bursa	142.190	142.152	126.013	16.177	26,8	6,1	12,8	1.280
Antalya	113.726	118.077	99.540	14.186	26,7	5,4	14,3	485
Kocaeli	74.205	72.466	66.939	7.266	20,6	2,8	10,9	581
Tekirdağ	53.786	53.863	47.282	6.504	27,4	2,5	13,8	445
Adana	49.685	48.434	43.455	6.230	20,8	2,4	14,3	940
Balıkesir	31.633	31.369	26.245	5.388	23,3	2,0	20,5	531
Mersin	38.497	37.389	33.391	5.106	21,1	1,9	15,3	494
Manisa	41.748	41.869	36.661	5.087	23,2	1,9	13,9	-33
Eskişehir	34.052	33.352	29.307	4.745	24,3	1,8	16,2	300
Konya	31.246	29.966	27.386	3.860	14,1	1,5	14,1	365
Muğla	36.041	39.299	32.432	3.609	23,1	1,4	11,1	172
Denizli	45.620	46.428	42.253	3.367	29,8	1,3	8,0	160
Türkiye Toplam	2.654.957	2.619.121	2.390.862	264.095			11,0	22.838

Kaynak: Sosyal Güvenlik Kurumu (SGK), TEPAV

Kayıtlı ücretlilikte yüzde 30'luk kadın oranı ile “kadın istihdamında birinci” olan Denizli’de, Ekim 2008 sonrası yaşanan tekstil ağırlıklı krizle birlikte kadın istihdamı azalmıştı. Bu azalma, 2009 yılı ortalarına kadar sürdükten sonra yerini yeniden yükselişe bıraktı. 2008’de küresel krizin etkilerinin başlaması ile birlikte, özellikle tekstil sanayinde daralmanın etkisiyle kadın istihdamındaki azalma ilerleyen dönemlerde yüzde 11’i buldu. Ancak, 2009’un sonlarına doğru sektördeki toparlanmayla beraber işlerine yeniden kavuşan kadınlar 2010 yılı sonunda kriz öncesi istihdam düzeylerini yakaladılar. Kadın ücretli istihdamı Ekim 2008’e göre Ekim 2011’de yüzde 7,2 artarak 45 bin 620’yi buldu.

Şekil 11. Aylara Göre Denizli’de Sigortalı Ücretli Kadın Çalışan Sayısı (Ekim 2008=100 olarak endekslenmiştir)



Kaynak: Sosyal Güvenlik Kurumu (SGK), TEPAV

İşsizlik Ödeneği Alanlar Yüzde 7 Arttı

Ekim 2011 itibariyle İŞKUR'dan işsizlik ödeneği alanların sayısı 23 bin 359 olarak açıklandı. Bir önceki aya kıyasla işsizlik ödeneği alanların sayısında 984 kişilik bir artış gözlemlendi. Ekim 2010'a göre ise, işsizlik ödeneğine hak kazananların sayısı yüzde 7 oranında (1555 kişi) arttı.

İşsizlik ödeneği alanların üçte biri **İstanbul**'da bulunuyor. İşsizlik ödeneği alanların sayısı **Ankara**'da 1671 (yüzde 7,2), **İzmir**'de ise 1807 (yüzde 7,7). Ekim 2011'de deprem felaketi yaşayan **Van**'da sadece 123 kişi işsizlik ödeneği almaktadır. Van'da Eylül 2011'de 68, Ekim 2011'de ise 135 kişi işsizlik ödeneği almak için başvuru yapmıştır.

Tablo 11. İşsizlik Ödeneği Alan Kişi Sayısı En Fazla Artan İller (Ekim, 2011 – 2010, ilk 10 il)

İller	Ekim 2011	Eylül 2011	Ekim 2010	Fark (Ekim 2011 - 2010)	İlin İşsizlik Ödeneği Alan Kişiler İçerisindeki Payı (%) (Ekim 2011)	Değişim (%) (Ekim 2011 - 2010)
İstanbul	7.702	7.307	6.906	796	33,0	11,5
Ankara	1.671	1.574	1.503	168	7,2	11,2
İzmir	1.807	1.745	1.646	161	7,7	9,8
Kocaeli	841	857	714	127	3,6	17,8
Manisa	407	368	302	105	1,7	34,8
Van	123	57	29	94	0,5	324,1
Mersin	409	392	322	87	1,8	27,0
Antalya	946	629	864	82	4,0	9,5
Sakarya	335	316	259	76	1,4	29,3
Gaziantep	397	411	329	68	1,7	20,7
Türkiye Toplam	23.359	22.375	21.804	1.555		7,1

Kaynak: Türkiye İş Kurumu (İŞKUR), TEPAV