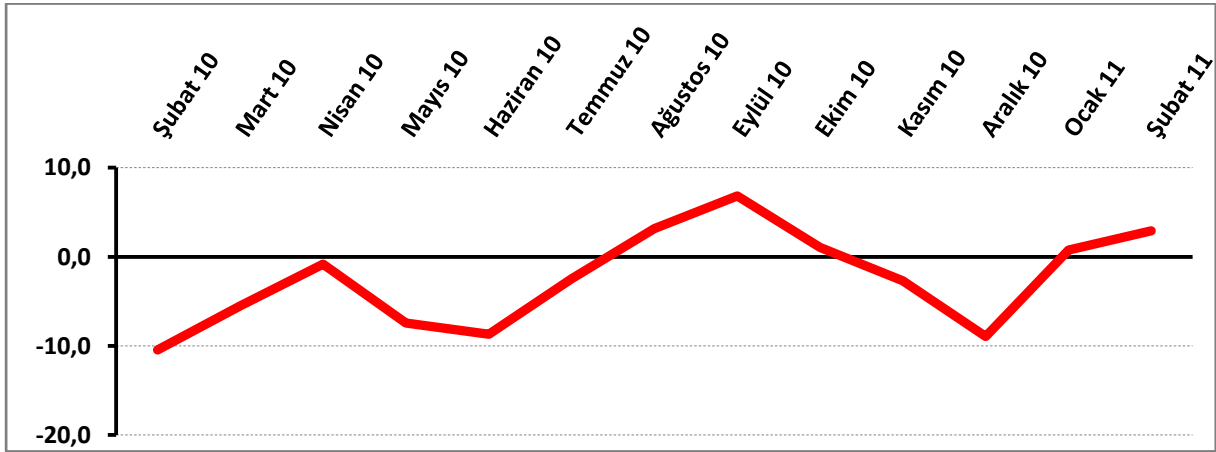


TEPE'DEKİ POZİTİF EĞİLİM DEVAM EDİYOR

A. Yeni yıla yükselerek giren TEPE, Şubat 2011'de 2,9 değerini aldı. TEPE bir önceki aya göre 2,1 puan, bir önceki yılın aynı dönemine göre ise 13,3 puan arttı.

Şekil-1. TEPE (Şubat 2010 – Şubat 2011)

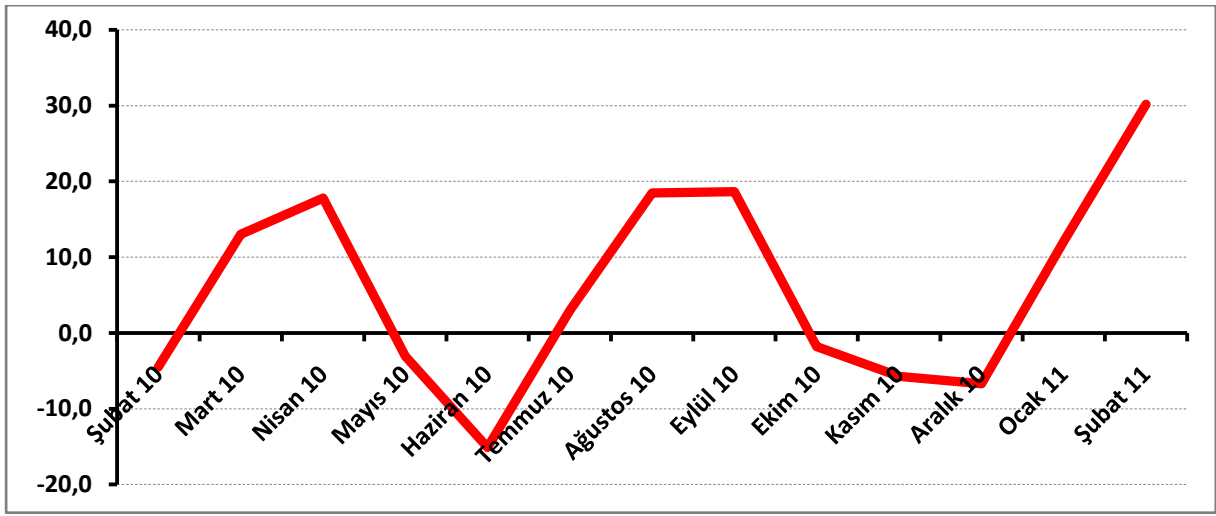


Tablo-1. TEPE

| % | Ocak | Şubat | Mart | Nisan | Mayıs | Haziran | Temmuz | Ağustos | Eylül | Ekim | Kasım | Aralık |
|------|-------|-------|-------|-------|-------|---------|--------|---------|-------|-------|-------|--------|
| 2008 | --- | --- | --- | --- | -19,6 | -23,8 | -20,6 | -7,8 | -9,4 | -20,7 | -27,2 | -30,8 |
| 2009 | -29,5 | -26,0 | -17,1 | -9,8 | -10,1 | -8,8 | -6,8 | -5,1 | -4,9 | -10,3 | -9,9 | -19,2 |
| 2010 | -17,5 | -10,4 | -5,5 | -0,8 | -7,4 | -8,7 | -2,5 | 3,2 | 6,8 | 1,1 | -2,7 | -8,9 |
| 2011 | 0,8 | 2,9 | | | | | | | | | | |

B. Şubat 2011'de önümüzdeki 3 aya ilişkin beklentiler geçen aya göre 18,1 puan arttı. TEPE anketi katılımcılarının yüzde 49,6'sı önümüzdeki 3 ayda işlerinde iyileşme beklerken, işlerinde kötüleşme bekleyenlerin oranı yüzde 19,4 düzeyinde. Şubat 2010'a göre ise 34,7 puanlık bir artış görülüyor.

Şekil-2. TEPE – Önümüzdeki 3 aya ilişkin beklenti (%arttı – %azaldı)

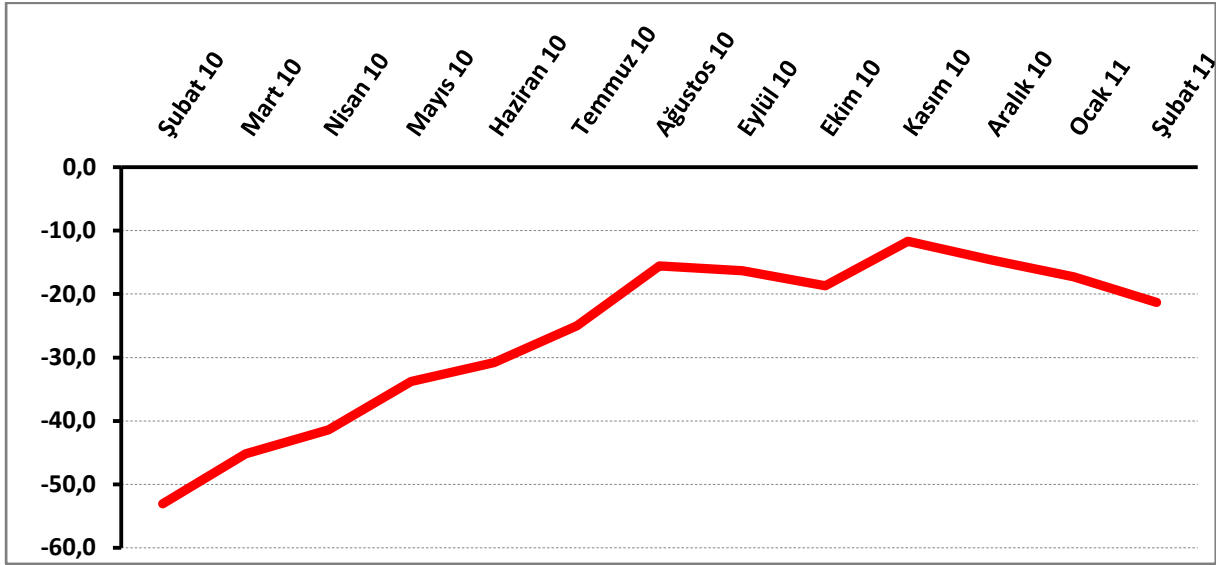


Tablo-2. TEPE – Önümüzdeki 3 aya ilişkin beklenti (%arttı – %azaldı)

| % | Ocak | Şubat | Mart | Nisan | Mayıs | Haziran | Temmuz | Ağustos | Eylül | Ekim | Kasım | Aralık |
|------|-------|-------|-------|-------|-------|---------|--------|---------|-------|-------|-------|--------|
| 2008 | --- | --- | --- | --- | -26,3 | -39,0 | -21,6 | 4,9 | 0,9 | -31,5 | -44,0 | -53,2 |
| 2009 | -40,1 | -27,6 | -24,0 | -1,3 | -11,9 | -7,5 | -3,2 | 5,7 | 15,1 | -13,7 | -14,9 | -31,3 |
| 2010 | -18,7 | -4,5 | 13,0 | 17,8 | -3,1 | -15,1 | 3,0 | 18,5 | 18,6 | -1,8 | -5,7 | -6,7 |
| 2011 | 12,1 | 30,2 | | | | | | | | | | |

C. Anket katılımcıları arasında işlerinin geçen yılın aynı dönemine göre arttığını belirtenlerle azaldığını belirtenler arasındaki fark, Şubat 2010'a göre 31,8 puanlık bir artış gösterirken, Ocak 2011'a göre 4 puan düştü.

Şekil-3. TEPE – İşlerin geçen yılın aynı dönemine göre durumu (%arttı – %azaldı)

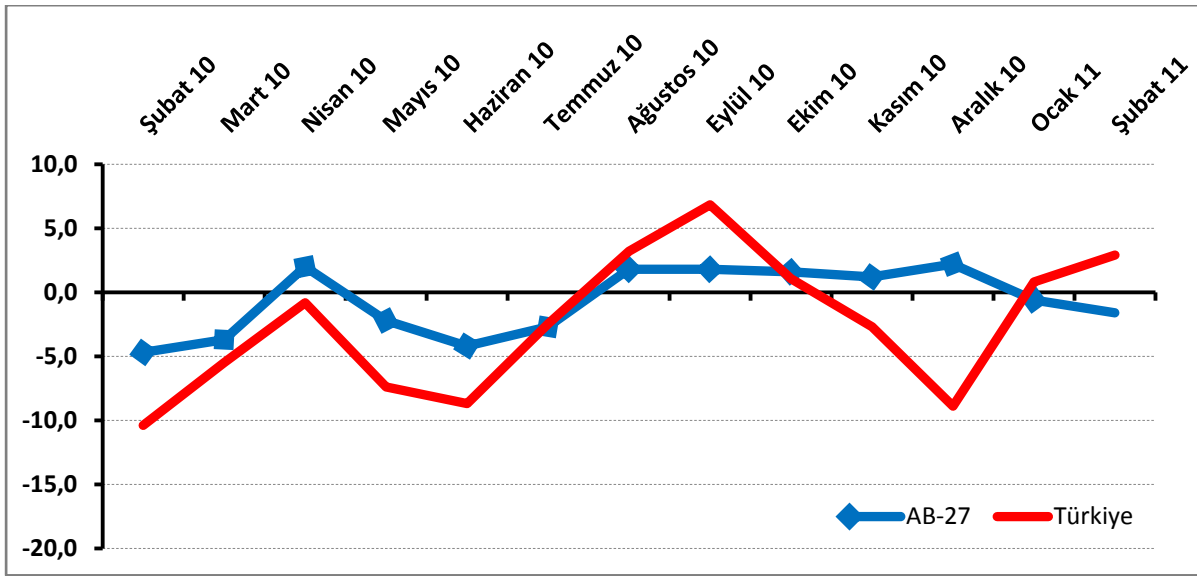


Tablo-3. TEPE – İşlerin geçen yılın aynı dönemine göre durumu (%arttı – %azaldı)

| % | Ocak | Şubat | Mart | Nisan | Mayıs | Haziran | Temmuz | Ağustos | Eylül | Ekim | Kasım | Aralık |
|------|-------|-------|-------|-------|-------|---------|--------|---------|-------|-------|-------|--------|
| 2008 | --- | --- | --- | --- | -60,1 | -60,7 | -61,5 | -47,6 | -55,5 | -57,1 | -62,7 | -68,1 |
| 2009 | -73,4 | -73,2 | -64,6 | -66,4 | -56,8 | -35,3 | -39,6 | -42,5 | -60,1 | -52,1 | -43,6 | -48,9 |
| 2010 | -47,7 | -53,1 | -45,2 | -41,4 | -33,9 | -30,8 | -25,0 | -15,6 | -16,3 | -18,7 | -11,7 | -14,6 |
| 2011 | -17,3 | -21,3 | | | | | | | | | | |

D. AB-27 Perakende Endeksi, Şubat 2011’de -1,6 değerini aldı. AB-27’de geçen aya göre 1 puanlık bir düşüş, geçtiğimiz yılın aynı dönemine göre 3,1 puanlık bir artış yaşanmış oldu. Ocak 2011’de TEPE’nin altında bir değer alan AB-27 Perakende Endeksi, Şubat 2011’de de TEPE’nin altında kaldı.

Şekil-4. TEPE ile AB-27 Perakende Endeksinin karşılaştırılması (Şubat 2010 – Şubat 2011)

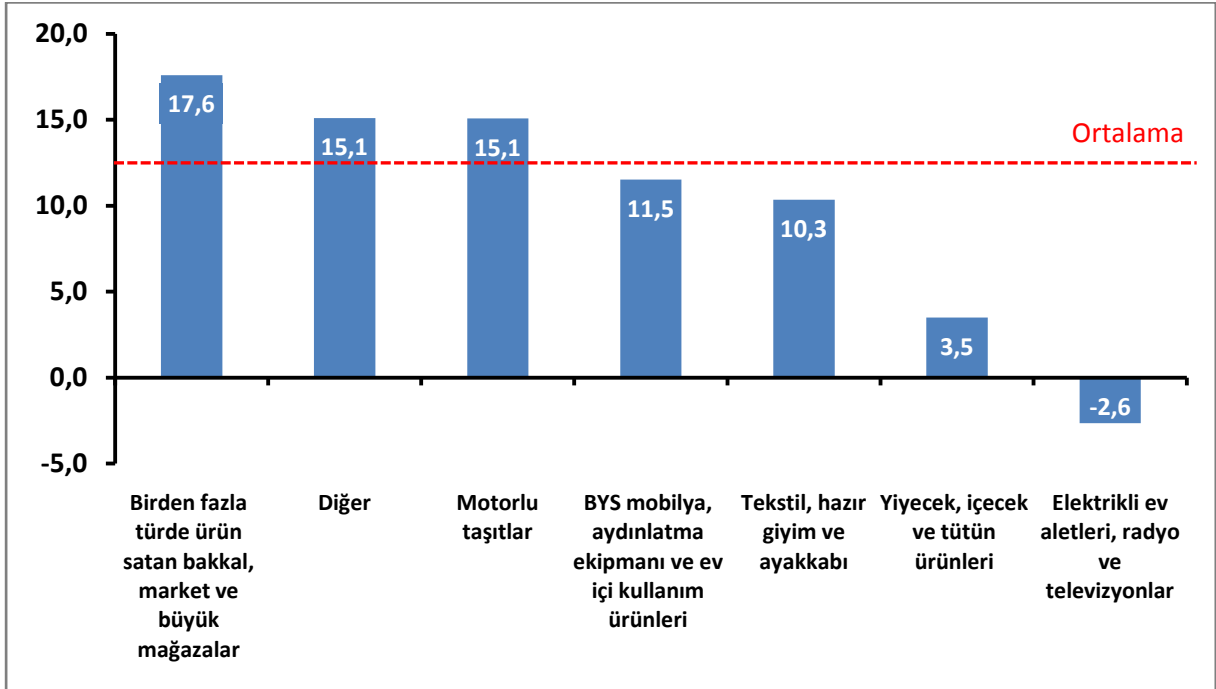


Tablo-4. AB-27

| % | Ocak | Şubat | Mart | Nisan | Mayıs | Haziran | Temmuz | Ağustos | Eylül | Ekim | Kasım | Aralık |
|------|-------|-------|-------|-------|-------|---------|--------|---------|-------|-------|-------|--------|
| 2008 | --- | --- | --- | --- | -1,7 | -4,8 | -13,9 | -13,2 | -12,4 | -16,3 | -18,8 | -29,0 |
| 2009 | -25,9 | -22,1 | -18,8 | -17,1 | -11,9 | -13,7 | -14,1 | -8,8 | -8,0 | -10,5 | -5,2 | -10,9 |
| 2010 | -5,2 | -4,7 | -3,7 | 2,0 | -2,2 | -4,2 | -2,7 | 1,8 | 1,8 | 1,6 | 1,2 | 2,2 |
| 2011 | -0,6 | -1,6 | | | | | | | | | | |

E. Alt-sektörler itibariyle bakıldığında ise, Şubat 2011’de birden fazla türde ürün satan bakkal, market ve büyük mağazalar ve motorlu taşıtlar sektörü ile diğer sektörünün iyi bir performans sergiledikleri görülüyor. BYS mobilya ve aydınlatma, tekstil-hazır giyim ve yiyecek, içecek ve tütün ürünleri sektörleri ortalamaya göre kötü bir performans sergilemişlerdir. Elektrikli ev aletleri, radyo ve televizyonlar sektöründe ise geçen yıla göre düşüş yaşandı.

Şekil-5. TEPE’nin Şubat 2011’de bir önceki yılın aynı dönemine göre değişimi (puan)



F. TEPE anketinin soru bazında detaylı sonuçlarına bakıldığında neredeyse tüm göstergelerde bir önceki yılın aynı dönemine göre ciddi toparlanmalar görülüyor. Özellikle önümüzdeki 3 aya ilişkin satış ve tedarikçilerden sipariş beklentilerinde bir önceki aya göre de ciddi toparlanma olmuştur. Satışlardaki, tedarikçilerden siparişlerdeki ve istihdamdaki önümüzdeki döneme ilişkin beklentiler perakendecilerin önümüzdeki dönemden umutlu olduklarını göstermektedir.

Tablo-5. TEPE soru bazında detaylı sonuçlar (%)

| Sorular | Endeks 02/2010 | Endeks 01/2011 | Endeks 02/2011 | Bir önceki aya göre değişim 02/2011 | Bir önceki yılın aynı ayına göre değişim 02/2011 |
|--|-------------------|-------------------|-------------------|---|--|
| Geçtiğimiz üç ayda işlerinizin gelişimi ne yönde oldu? | -55,7 | -26,3 | -36,9 | -10,6 | 18,8 |
| Mevcut stok düzeyiniz hakkında ne düşünüyorsunuz? ¹ | 28,9 | 16,5 | 15,5 | -1,0 | 13,4 |
| Tedarikçilerden siparişlerinizin önümüzdeki üç ayda ne yönde değişeceğini düşünüyorsunuz? | -21,8 | 0,3 | 17,6 | 17,3 | 39,4 |
| Satışlarınızın önümüzdeki üç ayda ne yönde değişeceğini düşünüyorsunuz? | -4,5 | 12,1 | 30,2 | 18,1 | 34,7 |
| İstihdam ettiğiniz personel sayısının önümüzdeki üç ayda ne yönde değişeceğini düşünüyorsunuz? | -13,9 | 9,1 | 12,7 | 3,6 | 26,6 |
| Satış fiyatlarınızın önümüzdeki üç ayda ne yönde değişeceğini düşünüyorsunuz? | -5,0 | 13,8 | 15,5 | 1,7 | 20,5 |
| İşleriniz geçen yılın aynı dönemine göre bu yıl nasıl gelişti? | -53,1 | -17,3 | -21,3 | -4,0 | 31,8 |
| Mağaza sayınızın gelecek yıl nasıl değişmesini bekliyorsunuz? | 2,5 | 14,4 | 6,5 | -7,9 | 4,0 |

¹ Stok düzeyinde pozitif değer stok düzeyinin normalin altında olduğunu ifade etmektedir. Tablo-5'teki (-) değerler negatif beklentilerin pozitif beklentilerden fazla olduğunu ifade etmektedir.