

Ağustos 2024

# TÜRKİYE'DE MAAŞ VE ÜCRETLERİN ASGARI ÜCRETE YAKINSAMASI VE İLGİLİ GELİR DAĞILIMI SORUNLARI

Prof. Dr. Aykut Kibritçioğlu

Türk-Alman Üniversitesi İİBF İktisat Bölümü  
34820 Beykoz, İstanbul, Türkiye

[kibritcioglu@tau.edu.tr](mailto:kibritcioglu@tau.edu.tr)

Sayı: WP202402

# Türkiye'de Maaş ve Ücretlerin Asgari Ücrete Yakınsaması ve İlgili Gelir Dağılımı Sorunları

Prof. Dr. **Aykut Kibritçioğlu**

Türk-Alman Üniversitesi

İİBF İktisat Bölümü

34820 Beykoz, İstanbul, Türkiye

kibritcioglu@tau.edu.tr

## Özet

Bu çalışma, Türkiye’de maaş ve ücretlerin asgari ücret düzeyine yakınsama eğilimini ve bu durumun gelir dağılımı üzerindeki olumsuz etkilerini ele almaktadır. Türkiye’de asgari ücret, özellikle son yıllarda artan enflasyonist baskılar altında, geniş bir çalışan kesimi için en düşük geçim standardı olarak belirlenmiştir. Ancak, asgari ücretin zamanla yükseltilmesi karşısında, diğer ücret ve maaş gruplarının yeterince yükseltilmemesi, ekonomideki pek çok maaş ve ücretin asgari ücrete doğru yakınsaması eleştirisini doğurmuş ve bu durum yüksek enflasyon ortamında geniş bir kesimin reel gelirlerinde kayıplara yol açtığı dile getirilmiştir. Çalışmada, kamu sektöründeki memur maaşları, kamu üniversitelerinde çalışan akademik personelin maaşları, imalat sanayiindeki ücretli çalışanların ortalama ücretleri ve SGK’ya bağlı olanların emekli aylıkları gibi çeşitli gelir gruplarının asgari ücretle ve kişi başına gayri-safi yurtiçi hasıla (GSYİH) ile olan ilişkisi incelenmiştir. Veriler; Türkiye İstatistik Kurumu (TÜİK), Sosyal Güvenlik Kurumu (SGK), Çalışma ve Sosyal Güvenlik Bakanlığı (ÇŞGB) gibi resmi kaynaklardan ve gerekli olması halinde, bu konuyla ilgili bazı akademik araştırmalardan derlenmiştir. Elde edilen bulgular, özellikle 2014’ten sonra maaşların genelde asgari ücret seviyesine (hatta onun da altına) doğru hızla gerilediğini göstermektedir. Ücret ve maaşların kişi başına GSYİH’ye göre seyri için de benzer gözlemler geçerlidir. Bu süreçte, kamu çalışanlarının maaşları, akademisyenlerin maaşları ve emeklilerin aylıkları hem asgari ücretin hem de kişi başına GSYİH’nin de altında bir seviyeye doğru düşüşler göstermiştir. Bu eğilim, gelir dağılımında ciddi bir bozulmanın işaretçisidir ve çalışanların büyük bir kısmını maddi açıdan zor durumda bırakmıştır. Çalışmanın sonuçları, Türkiye’deki sosyal güvenlik ve asgari ücret sistemlerinin yeniden gözden geçirilmesi ve “çoklu asgari ücret sistemi” gibi daha adil bir gelir dağılımını hedefleyen politikaların uygulanması gerektiğini ortaya koymaktadır. Türkiye’deki kamu ve vakıf üniversitelerindeki akademik maaşlar için farklı unvanların gerektirdiği vasıf farklılıkları itibarıyla yapılacak bir pilot maaş skalası uygulaması, ülke geneli için tasarlanacak çoklu asgari ücret sisteminin kurulması açısından yol gösterici olabilir. Araştırmanın bu ve sendikal hakların güçlendirilmesi gibi diğer politika önerileri hem asgari ücretle çalışanların hem de diğer gelir gruplarının ekonomik refahını artırmayı amaçlamaktadır.

**Anahtar Sözcükler:** Türkiye ekonomisi, işgücü piyasası, enflasyon, gelir, gelir dağılımı, asgari ücret, memur maaşları, akademisyen maaşları, emekli maaşları, genel refah, sosyal güvenlik ve çoklu asgari aylık sistemi.

**JEL Konu Kodları:** E24, D31, E31, E64, J26 ve J31.

09.08.2024

**Açıklama:** Bu çalışma henüz taslak halindedir ve Kibritçioğlu (2024)’teki analizin bir devamı niteliğindedir. Eğer varsa, her türlü görüş, öneri ve eleştirilerinizi yazara kibritcioglu@tau.edu.tr adresinden iletebilirsiniz.

## 1. Giriş

Türkiye'nin toplam nüfusu Aralık 2023 itibarıyla 85,4 milyon kişiye ulaşmıştır ve bu nüfusun 65,7 milyon kişilik bölümü 15 ve daha yukarı yaşlardaki kişilerden oluşmaktadır (TÜİK, 2024). TÜİK verilerine göre işgücünü oluşturan 35,3 milyon kişinin 3,1 milyonu *resmî* olarak işsizdir.<sup>1</sup> Öte yandan ülkede, Türkiye Cumhuriyeti vatandaşı olan ve çalışma hayatında bulunan kişilerin sosyal güvencelerden yararlanabilmesini sağlayan üç sigorta sistemi mevcuttur. 4a, 4b ve 4c kısa adıyla anılan bu üç farklı sigorta sistemi *Sosyal Güvenlik Kurumu*'na (SGK) bağlıdır. *4a sistemi* (eski kısa adıyla SSK), özel bir işyerinde sözleşmeli olarak çalışan kişileri; *4b sistemi* (eski kısa adıyla *Bağ-Kur*)<sup>2</sup>, iş yeri sahipleri (esnaf), sanatkar veya serbest meslek grubundaki bağımsız çalışan kişileri; 4c sistemi (eski Emekli Sandığı) ise, devlet memuru olarak hizmet eden kadrolu çalışanları ve belirli bir adet ve ücret sınırı içinde sözleşme ile çalışanları kapsar. Türkiye'de Aralık 2023 itibarıyla SGK'ye tabi olarak çalışanların (aktif sigortalıların) ve pasif sigortalıların<sup>3</sup> dağılımı Tablo 1'de gösterilmiştir.

Tablo 1 ve Şekil 1'deki SGK (2024) verilerine göre Aralık 2023 itibarıyla 4a sistemine tabi olan 18,6 milyon aktif sigortalının 16,4 milyon kişilik bölümü zorunlu aktif sigortalıdır ve bunların da yaklaşık % 40'ı (6,6 milyonu) *Asgari Ücret Tespit Komisyonu* tarafından Türkiye genelinde belirlenen tek bir "asgari ücret" düzeyine tabidir. *Asgari ücret*, bir işçinin bir ay boyunca tam zamanlı çalışması karşılığında alabileceği ve işçinin gıda, konut, giyim, sağlık, ulaşım ve kültür gibi zorunlu ihtiyaçlarını günün fiyatları üzerinden asgari düzeyde karşılmasına yetecek "en düşük" (minimum) düzeydeki ücret tutarıdır. Belirlenen bu ücret tutarı yaşa bakılmaksızın bütün çalışanlar için uygulanan bir ücrettir.<sup>4</sup>

Çoğu ülkede genç ve dolayısıyla deneyimsiz/vasıfsız işçilerin işgücü piyasasına girişlerinin desteklenmesi (yani özünde istihdam ve gelir dağılımında adalet) kaygılarıyla oluşturulan asgari ücret sistemi, asgari ücretle çalışanların gelirlerinde enflasyon nedeniyle yaşanan muhtemel aşınmalar ve/veya genel üretkenlik artışları gibi sebeplerle bu ücretlerin yılda bir veya birkaç kez güncellenmesini gerektirir (Kibritçioğlu, 2024). Türkiye'de asgari ücretteki nominal ve reel onikişer aylık artış oranları Şekil 2'de, TÜİK'in tüketici fiyatları endeksine göre reelleştirilmiş asgari ücretin seyri ise Şekil 3'te gösterilmiştir. 2024'ün son altı ayında asgari ücrete (kısa bir süre önce resmî olarak açıklandığı üzere) hiç zam yapılmayıp<sup>5</sup> TCMB'nin %38'lik 2024 (yıl sonu) enflasyon tahmini tutarsa, asgari ücretle çalışanların 2024'ün son altı ayında uğrayacağı reel gelir kaybı tahminen, Şekil 3'teki kırmızı çizgiyle gösterilen düşüş kadar olacaktır. Bu durumda, asgari ücrette 2024 yılının tamamında oluşacak reel kayıp % 22,7'ye dek ulaşacaktır.

---

<sup>1</sup> Bu durumda, TÜİK'e göre, Türkiye'de çeşitli sektörlerde istihdam edilenlerin toplam sayısı 32,1 milyondur. 30,4 milyon kişi ise işgücüne dahil değildir.

<sup>2</sup> Bağ-Kur: Esnaf ve Sanatkarlar ve Diğer Bağımsız Çalışanlar Sosyal Sigortalar Kurumu.

<sup>3</sup> *Pasif sigortalılar*; yaşlılık aylığı alanlar (emekliler), malullük aylığı alanlar, vazife malulü aylığı alanlar, ölüm aylığı alan dul ve yetimler, sürekli işgöremezlik geliri alanlar ve sürekli işgöremezlik ölüm geliri alanlar gibi kesimlerden oluşmaktadır (SGK, 2024).

<sup>4</sup> TÜİK'in Aralık 2023 verilerine göre Türkiye'de toplam 30,4 milyon kişi işgücüne dahil değildir. Ancak, ülkede 4a sistemine göre SGK'ye kayıtlı olmaksızın özel bir işyerinde çalışmakta olan *sigortasız* (kayıtdışı) işçiler mevcuttur ve bu kişiler bu sebeple sağlık, emeklilik (yaşlılık), işsizlik, malullük, hastalık, annelik, ölüm, iş kazası ve meslek hastalığı gibi bütün sigorta haklarından mahrumdur (Ok, 2023). "Sigortasız çalışma" olarak kabul edilen bu dar anlamdaki "kayıtdışı istihdam"ın çeşitli sebepleri vardır ve TÜİK'in Hane Halkı İşgücü Anketi verileri kullanılarak yapılan tahminlere göre, kayıtdışı istihdam kayıtlı istihdama oranla 1990'da % 55,6, 2000'de % 50,6, 2010'da % 43,2, 2020'de % 30,6, Haziran 2023'e ise % 26,6 (8,4 milyon kişi) düzeyinde gerçekleşmiştir (Mahiroğulları, 2017; SGK, 2023 ve Ok, 2023).

<sup>5</sup> Temmuz 2024'te (memur ve) emekli maaşlarına fiilen ne kadar zam yapılacağı, Temmuz ayının ilk haftasında Haziran 2024'ün enflasyon oranı da belli olunca netleşmiştir. Asgari ücretlere ise 2024 yılında artık başka zam yapılmayacağı ise zaten ilan edilmiş bulunmaktadır. Bu konudaki güncel medya haberlerini örneğin Bloomberg HT (2024) ve Ekonomim (2024)'ten okuyabilir veya dinleyebilirsiniz.

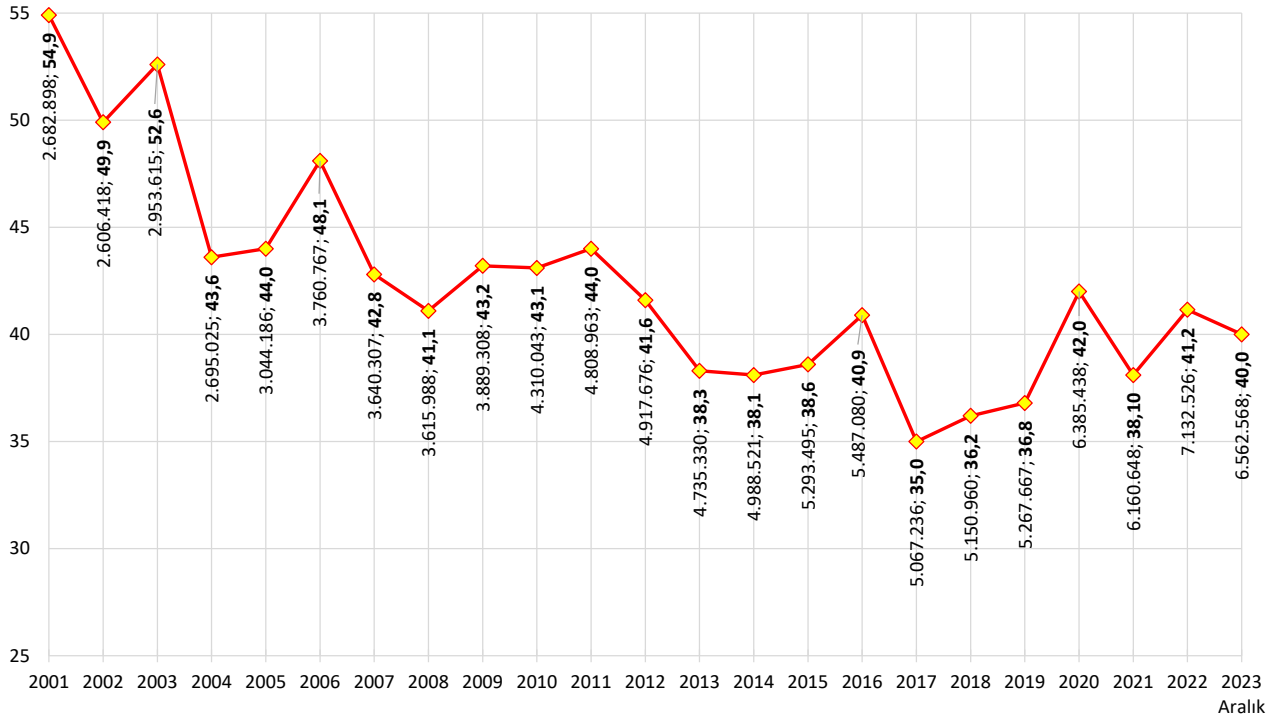
**Tablo 1: SGK'ye Bağlı Aktif ve Pasif Sigortalılar (Aralık 2023)**

	4a Sistemi		4b Sistemi		4c Sistemi		Toplam (SGK)
	kişi	yüzde	kişi	yüzde	kişi	yüzde	kişi
<b>Aktif Sigortalılar (Çalışanlar)</b>	<b>18.613.745</b>	<b>73,4</b>	<b>3.100.834</b>	<b>12,2</b>	<b>3.643.443</b>	<b>14,4</b>	<b>25.358.022</b>
Aktif Sigortalılar (Zorunlu)	16.406.420	71,3	2.971.925	12,9	3.642.787	15,8	23.021.132
Aktif Sigortalılar (Zorunlu - Asgari Ücretle Çalışanlar)	6.562.568	100,0	---	---	---	---	6.562.568
<b>Pasif Sigortalılar (Toplam)</b>	<b>10.685.554</b>	<b>66,7</b>	<b>2.861.770</b>	<b>17,9</b>	<b>2.482.932</b>	<b>15,5</b>	<b>16.030.256</b>
Pasif Sigortalılar (Yaşlılık Aylığı Alanlar)	8.087.506	70,3	1.772.571	15,4	1.648.542	14,3	11.508.619
<b>Genel Toplam</b>	<b>29.299.299</b>	<b>70,8</b>	<b>5.962.604</b>	<b>14,4</b>	<b>6.126.375</b>	<b>14,8</b>	<b>41.388.278</b>

Kaynak: SGK (2024); yazarın hesaplamaları.

**Şekil 1**

**Türkiye'de Asgari Ücretle Çalışanların Toplam Aktif Zorunlu Sigortalılara (4a) Oranı (kişi ve %, 2001-2023)**

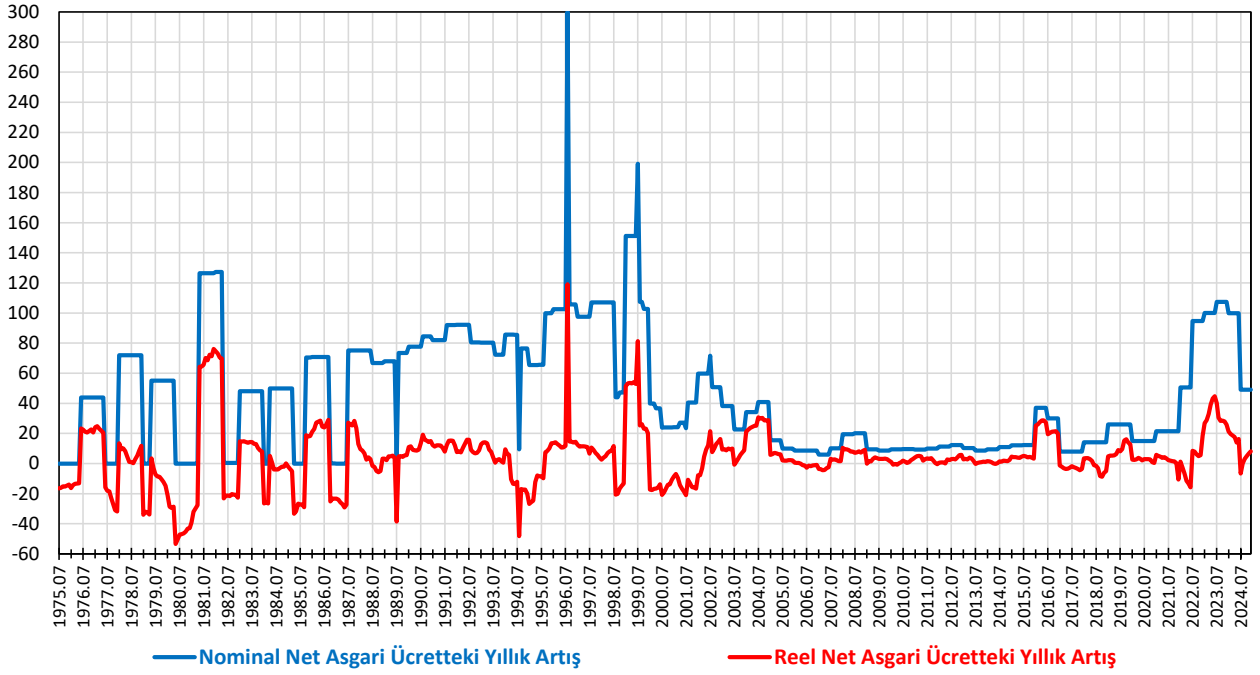


Kaynak: SGK (2024); yazarın hesaplamaları (yıllık veriler).

Açıklama: Veri kaynağı ve ilgili hesaplama yöntemi hakkında açıklama için, Cunedioğlu (2023)'e bakılabilir.

## Şekil 2

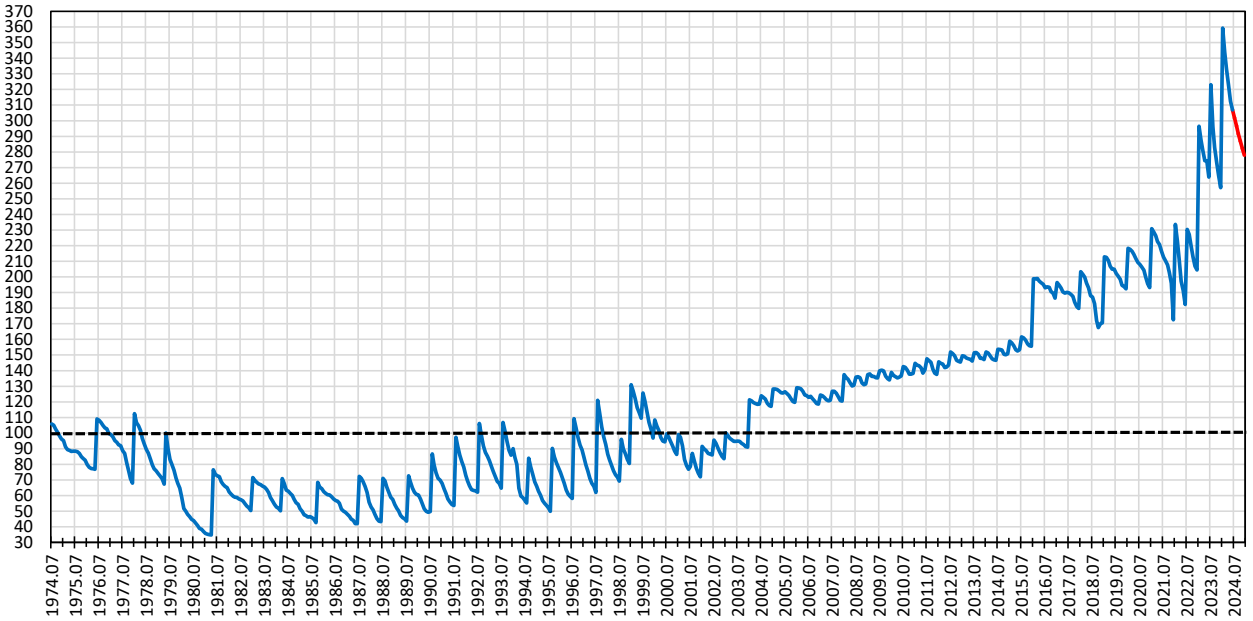
Türkiye'de Nominal ve Reel Aylık Asgari Ücretlerdeki Onikişer Aylık Artışlar (%)



Kaynak: Çalışma ve Sosyal Güvenlik Bakanlığı (ÇSGB) ve Türkiye İstatistik Kurumu (TÜİK); yazarın hesaplamaları (aylık).

## Şekil 3

Türkiye'de Reel Asgari Ücretler (Ocak 2003=100, Temmuz 1974 - Haziran 2024)



Kaynak: ÇSGB ve TÜİK; yazarın hesaplamaları (aylık veriler).

Reel asgari ücret eğrisindeki sık sık tekrarlayan şiddetli düşüşler, girişte sözü edilen asgari ücrete tabi kesimin gelirin, asgari ücret tespitiyle ilgili periyodik siyasi tercihlerden<sup>6</sup> ne denli sık ve büyük ölçüde olumsuz etkilendiğinin çok açık bir göstergesidir. Türkiye'de 1970'lerin ortalarından 2004-2006 yıllarına dek yüksek düzeyde seyreden enflasyon, 2018'den sonra (özellikle de 2021-2024 yıllarında) yeniden ve hızla yükselişe geçmiş ve bu yükseliş, Şekil 2 ve 3'e göre, reel asgari ücretlerde büyük düşüşler yaratmış ve dolayısıyla, nominal asgari ücretin sık sık ve büyük oranda yükseltilmesi ihtiyacını (yeniden) doğurmuştur.

Öte yandan, asgari ücrete tabi olmayan işçi (4a) ve memurların (4c) ve emeklilerin (4a, 4b ve 4c) nominal aylıklarının zaman içinde giderek asgari ücrete doğru azaldığına (hatta onun da altına indiğine) ilişkin iddia, analiz ve gözlemler gerek kamuoyunda gerekse Türkiye'deki iktisat literatüründe<sup>7</sup> çok geniş bir yer işgal etmektedir. İşte bu araştırmada, Türkiye'de asgari ücrete tabi olmayan kesimlerin aylıklarının ne ölçüde asgari ücrete doğru yakınsadığı ampirik olarak ve karşılaştırmalı biçimde incelenecektir. Bu amaçla, özellikle, kamu kesimindeki memur (Aralık 2023: 3,6 milyon kişi) maaşları, kamu üniversitelerindeki akademisyen (2023-2024 akademik yılı: 154.096 kişi) maaşları, imalat sanayiindeki ücretli çalışanların (2022: 4,7 milyon kişi) ortalama ücret ve maaşları ve SGK'ya bağlı emekli (Aralık 2023: 11,5 milyon kişi) aylıkları dikkate alınacak ve böylelikle, yakınsamanın (eğer mevcutsa) daha çok hangi kesimleri daha fazla olumsuz etkilediği saptanmaya çalışılacaktır. Sonuç olarak, eğer gerçekten ciddi ve yaygın bir yakınsama bulgusu elde edilirse, bunun olası sebepleri ve sonuçları (özellikle gelir dağılımı üzerindeki) kısaca değerlendirilip mevcut asgari ücret sisteminde ve/veya asgari ücrete tabi olmayanların aylıklarının güncellenmesinde ne gibi sistemsel ve/veya mevzuatla ilgili değişiklik ve iyileştirmelere gidilebileceği, tıpkı Kibritçioğlu (2024)'teki gibi bir kez daha tartışmaya açılacaktır.

---

<sup>6</sup> Hükümetlerin (veya Asgari Ücret Tespit Komisyonunun) yüksek enflasyona rağmen zaman zaman asgari ücreti hiç artırmama (Temmuz-Aralık 2024'te olduğu gibi) veya gerekenden daha az artırma *tercihinin* arkasında yatan gerekçeler (enflasyonist etki veya istihdam kaybı endişesi gibi) ve bunların ampirik geçerliliği hakkındaki kısa bir tartışma ve kaynak önerileri için Kibritçioğlu (2024)'e bakılabilir.

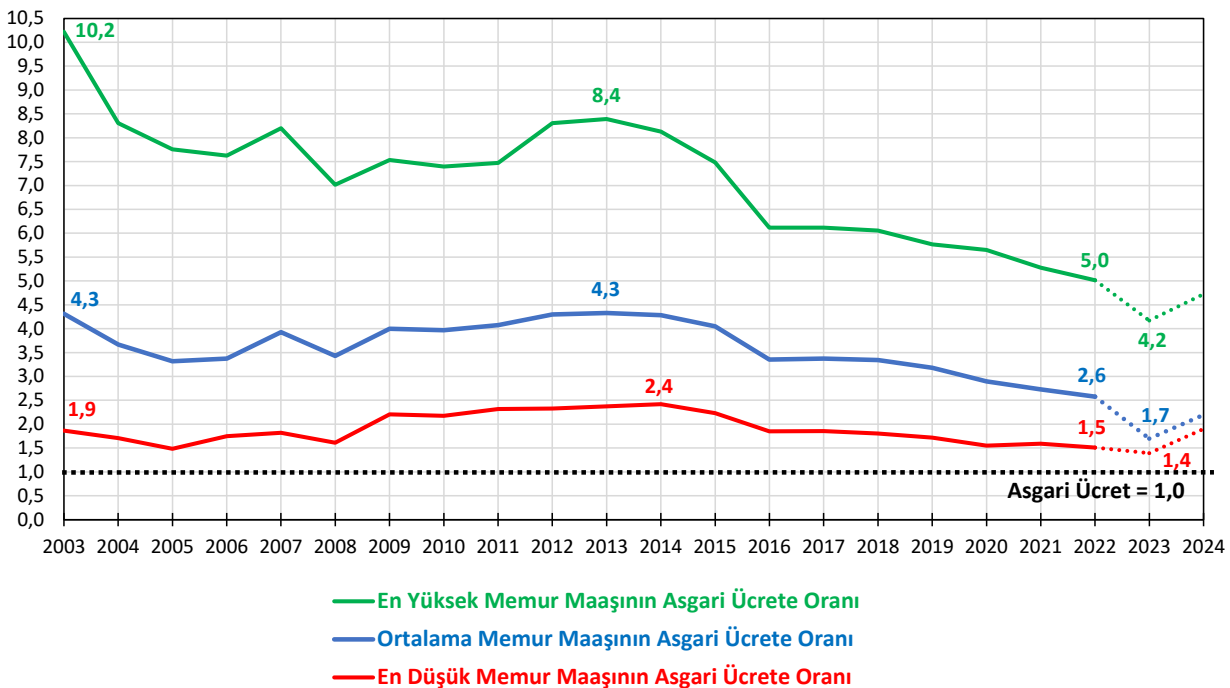
<sup>7</sup> Kaçmaz *et al.* (2024) ve Torul (2024)'e göre, Türkiye'de ücret eşitsizliği, son dönemdeki ekonomik çalkantılara rağmen tutarlı bir düşüş trendi göstermeyi sürdürmektedir ve bu düşüş, büyük ölçüde ciddi asgari ücret artışları ve hızla artan üniversite mezunu arzından ileri gelmektedir. Asgari ücrete yakınsama gözlemi ile ilgili bazı araştırmalar için Aslan (2011 ve 2023), EuroNews (2023), Cunedioğlu (2023), DiSK-AR (2023) ve Kibritçioğlu (2024)'e bakılabilir.

## 2. Memur Maaşları Asgari Ücrete Yakınsıyor mu? (2003-2024)

Çalışma ve Sosyal Güvenlik Bakanlığı (ÇSGB) istatistikleri ile, Aslan (2023) ve Kibritçioğlu (2024) tarafından derlenen verilerden yararlanılarak hazırlanan Şekil 4'e göre, Türkiye'de kamu kesiminde çalışan 3,6 milyon kadar memurun maaşlarının<sup>8</sup> asgari ücrete oranı, 2003-2022 yılları arasında, özellikle en yüksek ve ortalama memur maaşları itibariyle küçümsenmeyecek bir yakınsamaya işaret etmektedir. 2023 ve 2024 yıllarındaki maaş artışlarına rağmen, bu yıllarda memur maaşlarının asgari ücrete oranlarında yeterince ciddi bir yükselme gerçekleşmemiştir. 2003-2024 döneminin tamamı bir bütün olarak dikkate alındığında, en yüksek dereceli memur maaşlarının dönem boyunca ciddi biçimde azaldığı, ortalama maaşların daha yavaş da olsa asgari ücrete doğru yaklaştığı, en düşük memur maaşlarının ise 2014'te asgari ücretin 2,4 katına doğru yükseldikten sonra 2023'te 1,4 katının altına doğru indiği görülmektedir.

### Şekil 4

Memur Maaşlarının Asgari Ücrete Oranları (2003-2022, Ocak ayları itibariyle yıllık)



Kaynak: ÇSGB, TC Cumhurbaşkanlığı Strateji ve Bütçe Başkanlığı (TCCB SBB), Aslan (2023) ve günlük seçilmiş gazete haberleri; yazarın hesaplamaları (Ocak ayları itibariyle yıllık veriler).

Açıklama: İncelenen dönemin tamamı için kullanılmaya uygun, tutarlı ve güvenilir veri eksikliği nedeniyle Türkiye için bu şeklin çizimi oldukça güçtür. Çünkü söz konusu veriler herhangi bir kurum tarafından kamuya açık biçimde düzenli olarak açıklanıp periyodik olarak paylaşılmamaktadır. Paylaşılanlar da maalesef, ilgili kurumların web sitelerinden yenisi yayınlandıkça kaldırılmakta, eski verilere ulaşılamamaktadır. Ocak 2023 ve Ocak 2024 için memur maaşlarının asgari ücrete oranları, maalesef önceki yıllara ait verilerle uyumlu kaynaklardan (şu aşamada) elde edilememiştir. Ocak 2023 ve Ocak 2024 için memur maaşlarının asgari ücrete oranları, yukarıda belirtilen ek kaynaklardan derlenerek (geçici olarak) yukarıdaki şekilde gösterilebilmiştir. Bu nedenle, ileride bu eksik giderildiğinde, Şekil 4'teki son iki yılın verileri güncellenecektir. Öte yandan, incelenen dönemin tamamı için tek bir maaş türünü en yüksek veya en düşük maaş olarak dikkate alabilmek için, şekildedeki en yüksek (yeşil eğri) memur maaşı olarak *genel müdür* maaşı, en düşük (kırmızı eğri) memur maaşı olarak ise *hizmetli maaşı* temsili olarak dikkate alınmıştır. Gerçekte, farklı yıl veya dönemler için başka unvanlardaki memurların maaşları da en yüksek veya en düşük maaş durumuna gelebilmektedir. Ancak, burada, incelenen dönemin tamamı için ulaşılabilen en yüksek (genel müdür) ve en düşük (hizmetli) maaşları maksimum ve minimum memur maaşlarını temsilen dikkate alınmıştır.

<sup>8</sup> Türkiye'de kamu kesiminde çalışan memurların maaşlarıyla ilgili olarak farklı araştırma soruları itibariyle çok sayıda araştırma yapılmıştır. Örn. bkz. Ataay (2013), Aslan (2011 ve 2023) ve Yılmaz ve Karataş (2023).

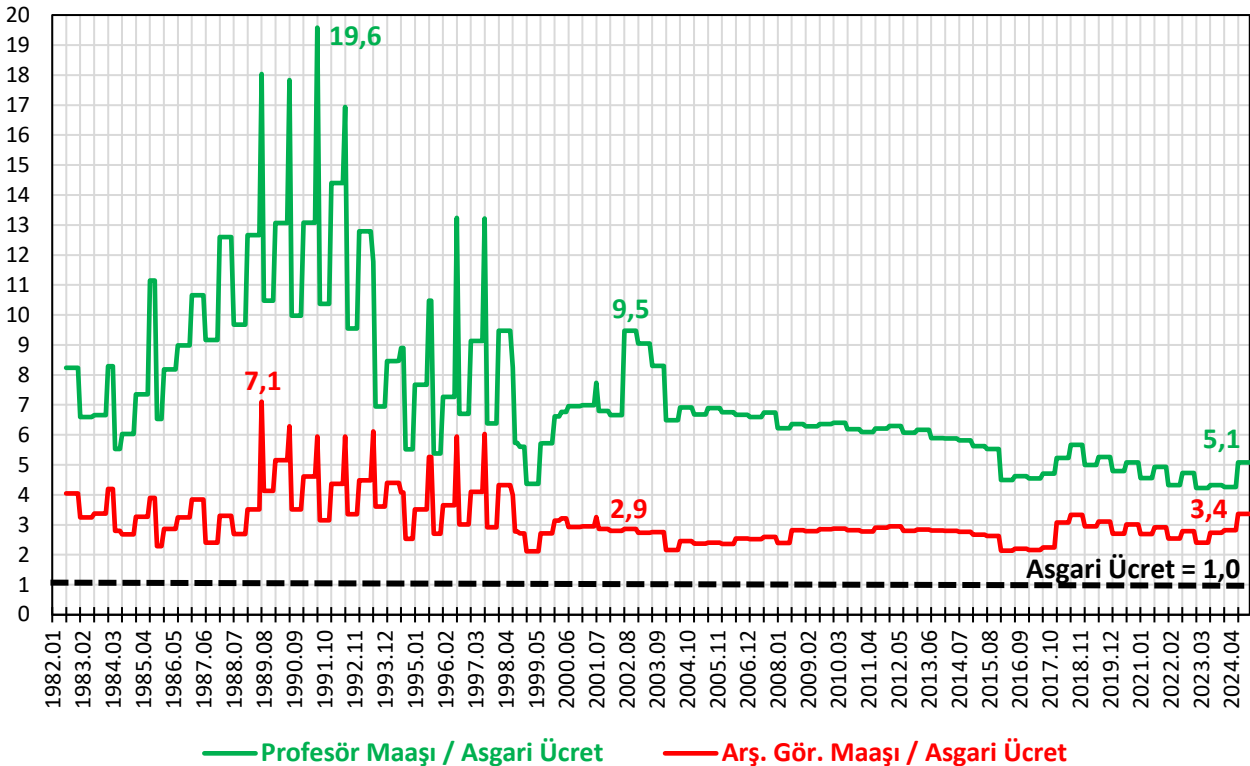
### 3. Akademisyen Maaşları Asgari Ücrete Yakınsıyor mu? (1982-2024)

Türkiye'deki kamu kesiminde çalışan toplam 3,6 milyon kişinin (Aralık 2023) bir bölümü kamu üniversitelerinde akademik personel, yani *öğretim üyesi* veya *öğretim yardımcısı* olarak çalışmaktadır. YÖK verilerine (istatistik.yok.gov.tr) göre, 2023-2024 akademik yılı itibariyle Türkiye'deki kamu üniversitelerinde 31.206'sı profesör, 21.290'ı doçent ve 34.633'ü Dr. öğretim üyesi olmak üzere toplam 87.129 *öğretim üyesi* çalışmaktadır. Aynı dönemde araştırma görevlisi unvanı ile çalışan öğretim yardımcılarının sayısı 37.523, öğretim yardımcılarının (araştırma görevlileri, öğretim görevlileri, uzmanlar ve okutmanlar gibi) toplam sayısı ise 66.967'dir.

Türkiye'de kamu üniversitelerinde çalışan akademisyenlerin maaşlarıyla ilgili olarak çok sayıda araştırma/inceleme mevcuttur (örn. bkz. Süngü, 2013; Karahanoğulları ve Zengin, 2013; Ardıç, 2023 ve Ortaş, 2023). Kamu üniversitelerindeki akademik personel maaşlarının en yüksek ve en düşük olanlarını temsilen profesör ve araştırma görevlisi maaşları dikkate alınarak bu iki maaşın asgari ücrete oranı Şekil 5'te gösterilmiştir. Bu şekle göre, özellikle akademik geçmişe sahip kişilerin Türkiye'de zaman zaman başbakanlık yaptıkları dönemlerde akademik maaşlara yaptı(rdı)kları zamlar hariç söz konusu iki oran da genelde düşüş eğilimi sergilemekte veya sabit seyretmektedir. 1982-2024 dönemi aylık verilerine göre, profesör maaşlarında 1990-2024 yıllarındaki görece gerileme ile araştırma görevlisi maaşlarındaki son 24 yıldaki görece sabitlik, sonuçta araştırma görevlisi maaşlarının profesör maaşlarına oranının 2024 yılı itibariyle %64'e dek ulaşmasına yol açmıştır (Kibritçiöğlü, 2024).

#### Şekil 5

**Profesör ve Araştırma Görevlisi Maaşlarının Asgari Ücrete Oranı**  
(Ocak 1982 - Aralık 2024)



Kaynak: ÇSGB, Karahanoğulları ve Zengin (2013) ve günlük seçilmiş gazete haberleri; Kibritçiöğlü (2024)'ün hesaplamaları (aylık veriler).

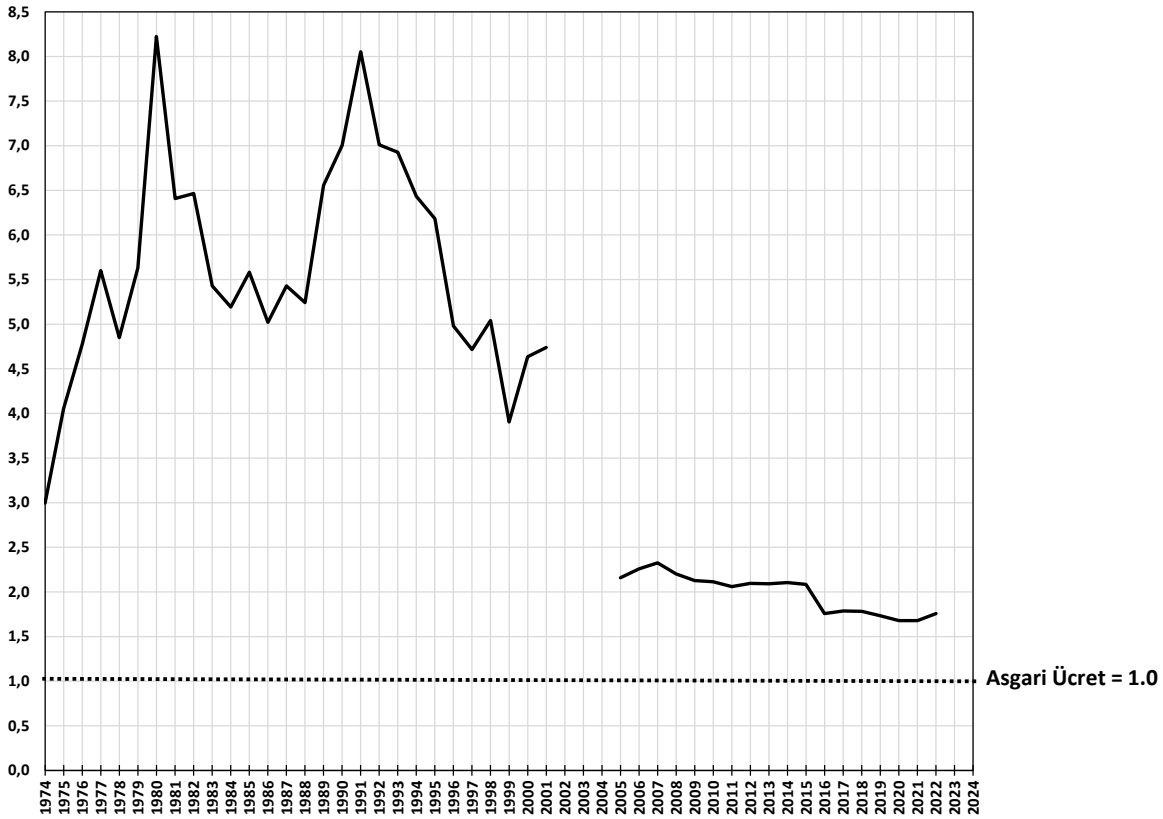


#### 4. İmalat Sanayiinde Ortalama Ücret ve Maaş Gelirleri Asgari Ücrete Yakınsıyor mu? (1974-2022)

Türkiye’de çalışanlara ve emeklilere ödenen aylık maaşların asgari ücrete oranla gelişimini alt gruplar itibariyle incelemek için yapabileceğimiz bir diğer analiz ise, TÜİK’in yıllık sanayi ve hizmet istatistiklerini derlemek için yürüttüğü çalışmalar çerçevesinde derlediği ücretle çalışanlara yapılan yıllık ödemeler ile ücretle çalışanların yıllık ortalama sayısını dikkate alarak örneğin imalat sanayii için bir “ortalama ücret ve maaş gelirleri” serisi üretilerek gerçekleştirilebilir. Bu hesaplama için gereken verilere, 1950-2001 dönemi için TÜİK (2023) veya TÜİK (2014), 2005-2022 dönemi için ise TÜİK’in online *Gelir Dağılımı İstatistikleri* (eski adı: *Gelir ve Yaşam Koşulları Araştırması*) aracılığıyla ulaşılabilir. Bu durumda, ÇSGB’nin yayınladığı asgari ücret verilerini de dikkate alarak, Türkiye imalat sanayii için ortalama ücret ve maaş ödemelerinin (nominal) net asgari ücrete oranını 1974-2001 ve 2005-2022 dönemleri için hesaplayıp Şekil 6’daki gibi gösterebiliriz. Ücret ödemesi verilerindeki eksikliğe (2002-2004) rağmen, Şekil 6’ya göre, imalat sanayiinde çalışanların aylık gelirleri açısından da özellikle 2000’li yıllarda (en azından, ulaşılabilen en güncel veriler itibariyle 2022’e kadar) belirgin bir düşüş ve asgari ücrete doğru yakınsama olduğunu söyleyebiliriz. Belirtmek gerekir ki, bu yakınsama, TÜİK’in derlediği istatistiklere göre, imalat sanayiinde 2022 yılı itibariyle ücretle çalışan toplam 4.684.091 kişiyi ilgilendirmektedir.<sup>9</sup>

#### Şekil 6

İmalat Sanayiindeki Ortalama Ücret ve Maaş Ödemelerinin Asgari Ücrete Oranı  
(1974-2001 ve 2005-2022)



Kaynak: 1974-2001 için: TÜİK (2023); 2005-2022 için: TÜİK, *Gelir Dağılımı İstatistikleri* (eski adı: *Gelir ve Yaşam Koşulları Araştırması*); yazarın hesaplamaları (yıllık veriler).

<sup>9</sup> Söz konusu TÜİK çalışmasında hakkında veri derlenen 4,7 milyon imalat sanayii çalışanın ne kadarının sigortalı olduğu veya asgari ücretle (4a) çalıştığını bilemediğimiz için, bu sayıyı Tablo 1’deki verilerle karşılaştırarak araştırma konumuz hakkında maalesef daha fazla içgörü elde edemiyoruz.

## 5. Emekli Maaşları Asgari Ücrete Yakınsıyor mu? (2000-2024)

Türkiye’de toplam sayıları 11,5 milyona ulaşan SGK (4a, 4b ve 4c) emeklilerinin aylık maaşları 2000’den bu yana asgari ücret, açlık sınırı ve yoksulluk sınırına göre çok ciddi kötüleşmeler göstermektedir (Kibritçioğlu, 2024): (1) Emeklilerin büyük bir bölümünün aylıkları Türk-İş’in (dört kişilik bir aile için) hesapladığı açlık sınırının altındadır. Üstünde olanların maaşları ise 2000’den bu yana ya açlık sınırına doğru azalmakta ya da hâlâ 2000 düzeyinin altındadır. (2) Emeklilerin neredeyse tamamının maaşları Türk-İş’in (dört kişilik bir aile için) hesapladığı yoksulluk sınırının yarısının (yüzde ellisinin) bile tümüyle altındadır.

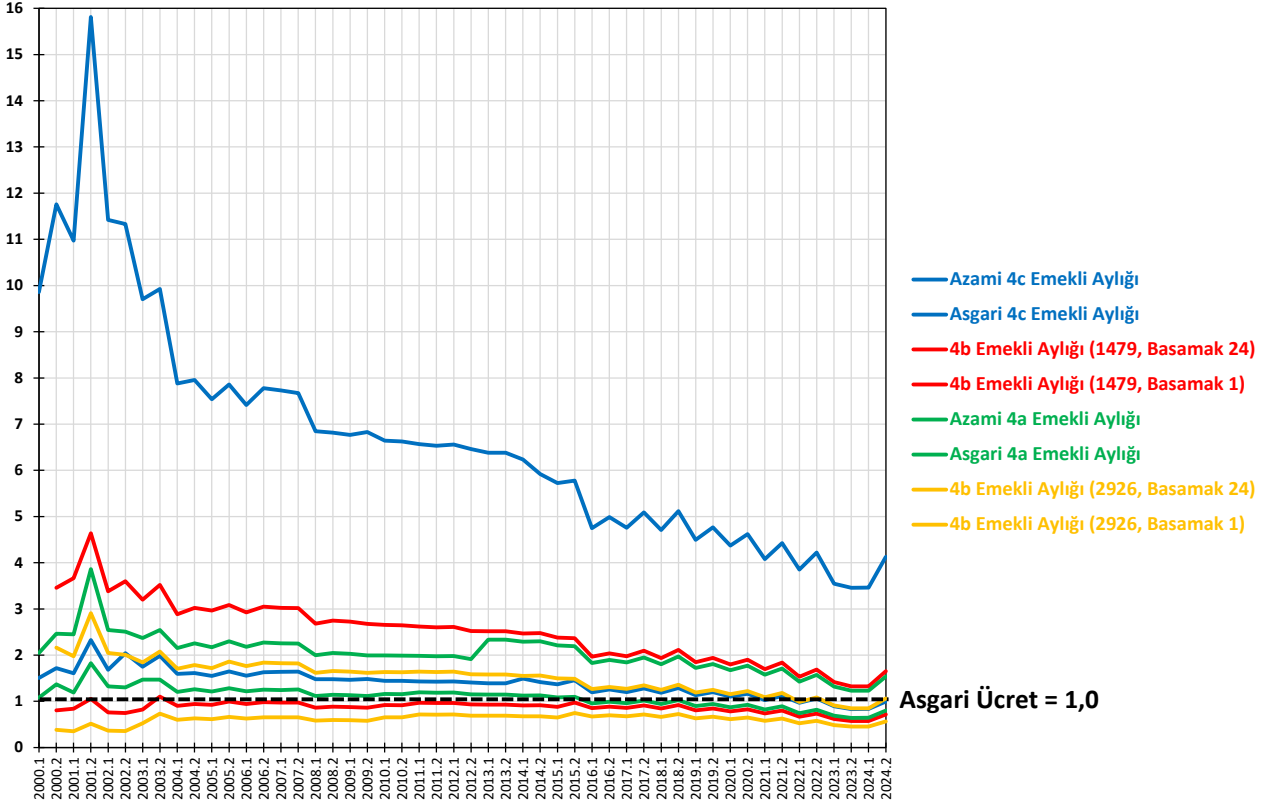
Aralık 2023 itibariyle Türkiye’de SGK 4a’ya tabi emeklilerin sayısı 8,1 milyon, 4b’ye tabi emeklilerin sayısı 1,8 milyon ve 4c’ye tabi emeklilerin sayısı ise 1,6 milyon kişidir. 4b’ye (mülga Bağ-Kur) tabi olanlar ya 1479 ya da 2926 sayılı kanun (tarım sigortalılığı) hükümlerine göre yaşlılık veya emeklilik aylığına tabidir<sup>10</sup> ve bu iki grubun emekli aylıkları 1. Basamaktan 24. Basamağa doğru yükselmektedir. Bu itibarla, Şekil 7’de, 4a, 4b ve 4c’ye tabi yaşlılık/emeklilik aylığı alanların maaşları asgari ücrete oranla son 24 yılın Ocak ve Temmuz ayları itibariyle (her bir grup için azami ve asgari aylıklar dikkate alınarak) birbirleriyle karşılaştırılmıştır. Şekil 7’ye göre, 2023-2024 yılları itibariyle 4b (2926) kapsamında emekli aylığı alan 0,5 milyon kişinin azami ve asgari aylıkları (sarı eğriler) tamamen asgari ücretin altındadır. 4a (yeşil eğriler) ve 4b (1479) (kırmızı eğriler) emekli aylıklarının da tamamı olmasa da çok önemli bir bölümü son iki yılda asgari ücretin altına kadar düşmüştür. 2000-2024 döneminin bütünü itibariyle ise, dört gruptaki 11,5 milyon kişinin emekli aylıklarının tamamı nominal net asgari ücret düzeyine doğru küçümsenmeyecek bir hızla azalmakta ve asgari ücret düzeyi civarında veya hatta altında birbirine doğru yaklaşmaktadır.

---

<sup>10</sup> Aralık 2023’te, 4b kapsamında 1479 sayılı kanuna göre emekli aylığı alanlar 1.254.836 kişi, 2926 sayılı kanuna göre alanlar ise 517.735 kişidir.

Şekil 7

SGK Emekli Aylıklarının Nominal Net Asgari Ücrete Oranı  
(2000-2024, Ocak ve Temmuz ayları itibarıyla)



Kaynak: SGK (2024) ve ÇSGB; Kibritçioğlu (2024)'ün hesaplamaları (Ocak ve Temmuz itibarıyla veriler).

Açıklama: Şekil 7, 8 ve 10'da (ve dolayısıyla şekillerin çizdirilmesinde kullanılan ilgili verilerin yer aldığı Tablo 2 ve 3'te) aynı renkle gösterilen eğrilerden üstteki *azami*, alttaki ise *asgari* aylık düzeyini gösterdiğinden, aynı gelir kategorisini temsil eden aynı renkli iki eğri tanımları gereği birbirleriyle kesişmemektedir ve bu nedenle söz konusu eğriler temsil ettikleri alt ve üst gelir sınırları açısından takip kolaylığı sağlamak için farklı renklerle gösterilmemiştir.

## 6. Genel Karşılaştırma ve Bazı Politika Önerileri

Çalışmanın önceki bölümlerinde asgari ücrete oranla gelişimi araştırılan kamu kesimindeki memur maaşları, kamu üniversitelerindeki akademisyen maaşları, imalat sanayiindeki ücretli çalışanların ortalama ücret ve maaşları ve SGK'ya bağlı emekli aylıklarının 1974-2024 dönemi için genel karşılaştırması Şekil 8'de ve Tablo 2'de sunulmuştur. Farklı sıklıktaki göstergeleri tek grafikte karşılaştırabilmek amacıyla ortak veri sıklığı olarak *yıllık* periyodun kullanıldığı bu şekilde göre, Türkiye'deki geniş bir çalışan ve/veya emekli kesiminin maaşları özellikle 2014'ten sonra asgari ücret düzeyine (hatta onun da altına) doğru inmektedir. Ücret ve maaşlarının asgari ücret düzeyinde seyretmekte veya ona doğru yakınsamakta olduğu bu çalışmada saptanan kişilerin toplam sayısı, SGK sistemine kayıtlı olan (aktif ve pasif) 41,4 milyon kişinin yarısını fazlasıyla aşmaktadır:

- Asgari ücretliler (4a): 6,6 milyon kişi (Aralık 2023)
- Kamu kesimindeki memurlar (4c): 3,6 milyon kişi (Aralık 2023)<sup>11</sup>
- SGK'ya (4a, 4b ve 4c) bağlı emekli/yaşlılık aylığı alanlar: 11,5 milyon kişi (Aralık 2023)
- İmalat sanayiinde ücretli çalışanlar: 4,7 milyon kişi (2022)

İlgili TÜİK çalışmasında hakkında veri derlenen son gruptaki 4,7 milyon imalat sanayii çalışanının ne kadarının SGK sigortalısı olduğunu veya asgari ücretle (4a) çalıştığını bilmiyor olsak ve emekli aylığı alan bazı kişilerin hâlâ başka işlerde çalışmakta ve dolayısıyla aylık gelir elde etmekte olduğunu da dikkate alsak da, bu çalışma yine de tahminen 15 ile 20 milyon arasında TC vatandaşının özellikle son 10 yıldır kendilerini maddi açıdan giderek daha kötü hissetmekte olduklarını açıkça göstermektedir.

Dahası, ekonomik aktörler açısından ülkedeki ücret ve maaş belirleme mevzuatının, politikalarının ve tercihlerinin ve özellikle de sendikal zayıflamanın yol açtığı bu *görelî* ve *genel* ekonomik kötüleşmeyle birlikte çok ani ve ağır bir *reel* kötüleşme de yaşanmaktadır: Şekil 9'a göre Türkiye'de son yıllardaki (2020-2024) aşırı "enflasyon hızlanması" (yani yıllık enflasyon oranındaki yıllık artışlar), Cumhuriyet döneminde (en azından 1967'den bu yana) muhtemelen hiç görülmemiş bir ani reel gelir kaybı yaşandığını ima etmektedir (Kibritçioğlu, 2022).

Çalışmada aylıklarının asgari ücrete göre seyri incelenen ekonomik aktörlerin *görelî* durumu, ayrıca, aylıkları kişi başına nominal gayri-safi yurtiçi hasılaya (GSYİH) oranlanarak da (yine *görelî* olarak) incelenebilir. Şekil 10'da ve Tablo 3'te bu amaçla yapılan karşılaştırmalara göre,

- 1979-2023 dönemi boyunca asgari ücret kişi başına GSYİH'nin %47'sini aşmamış (gri eğri),
- 1974'ten (özellikle de 2000'lerden) bu yana, çalışmada aylıklarının nispi seyri incelenen kesimlerin *tamamının* aylıkları kişi başında GSYİH düzeyine (hatta onun yarısına) doğru azalıyor,
- 2014'ten (hatta 2009'dan) bu yana, imalat sanayiinde ücretli çalışanların aylıkları (siyah eğri) ve SGK 4a ve 4b emeklilerinin maaşları (yeşil, kırmızı ve sarı eğriler) kişi başına GSYİH'nin altındadır ve büyük bölümü onun da yarısına doğru azalmakta veya yarısının altında seyrediyor,
- kamu kesiminde çalışan memurların (4c) nispeten yüksek maaş (üstte seyreden mor eğri) alanları ile onların emeklilerinin (4c) görece yüksek maaş (üstte seyreden mavi eğri) alanlarının aylıkları genelde kişi başına GSYİH'den daha yüksek olsa da zaman içinde kişi başına GSYİH'ye doğru azalıyor ve
- kamu kesiminde çalışan memurların (4c) nispeten düşük maaş (altta seyreden mor eğri) alanları ile onların emeklilerinin (4c) görece düşük maaş (altta seyreden mavi eğri) alanlarının aylıkları kişi başına GSYİH'nin altında seyrediyor gözükmemektedir.

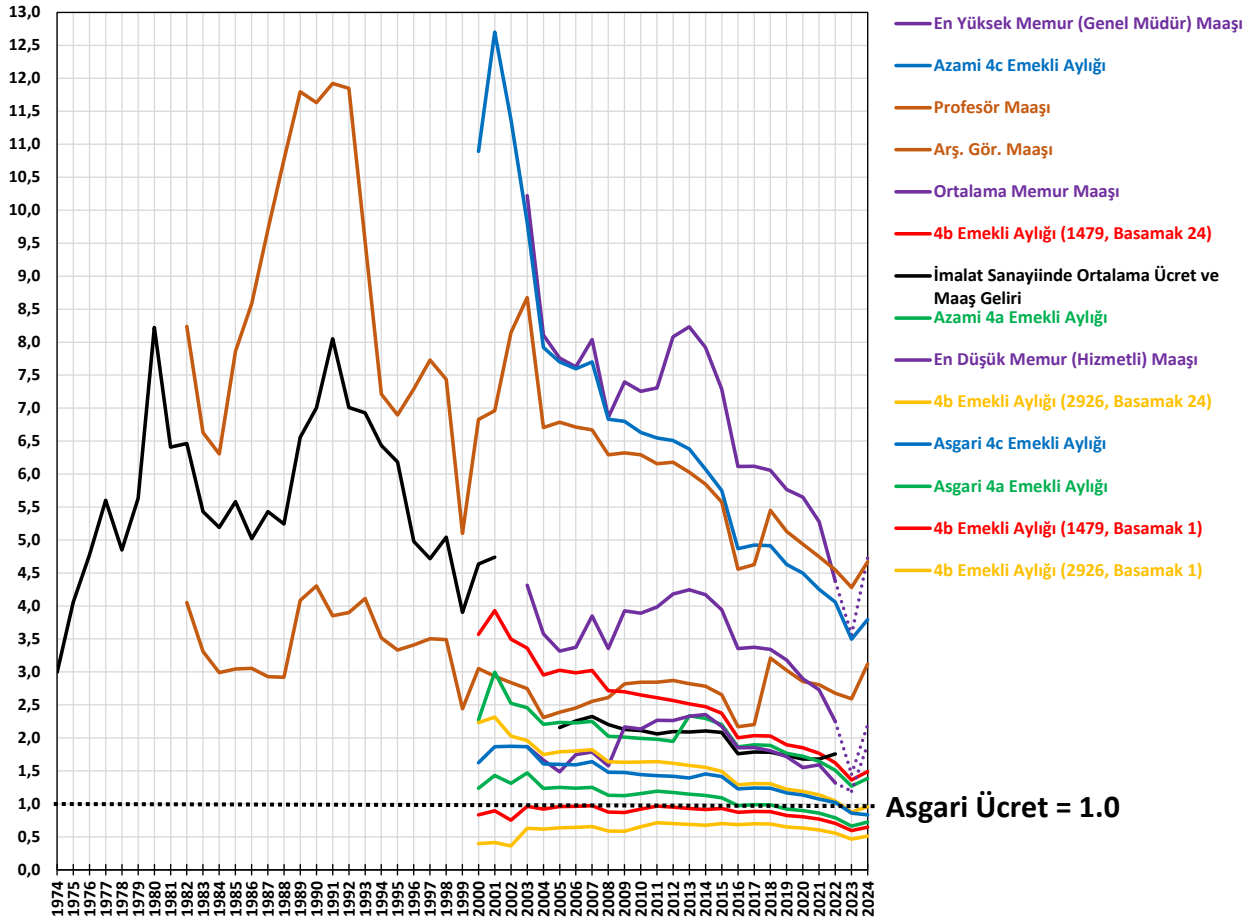
<sup>11</sup> YÖK verilerine göre kamu üniversitelerindeki akademisyenlerin toplam sayısı 2023-2024 akademik yılı itibarıyla 154.096 kişidir ve bunlar da 4c kapsamında yer aldığından listede ayrıca dikkate alınmamıştır.

Gelir dağılımı açısından Türkiye’de geniş kesimler için çok ciddi ve genelde sürekli bir kötüleşme yaşanmakta olduğunu ima eden bu saptamalar da, tıpkı yukarıdaki diğer istatistiksel bulgular gibi, enflasyonun (aynen 2000’lerin ilk on yılının ortalarına doğru başarılı olduğu gibi) yeniden kontrol altına alınıp bir an önce (tercihen tek basamaklı düzeylere doğru) indirilmesi ihtiyacına dikkat çekmekte ve ayrıca buna paralel olarak, Kibritçioğlu (2024) tarafından ulaşılan bulguları desteklemekte ve o çalışmada vurgulanan asgari ücret sisteminde bir an önce çok köklü bir reforma gidilmesi gerektiği şeklindeki genel politika sonucunu fazlasıyla pekiştirmektedir. Kibritçioğlu (2024) ve okumakta olduğunuz bu çalışmanın ortak politika uzantıları şu şekilde özetlenebilir:

- Çalışanların özellikle 1980’den bu yana sendikal örgütlenme ve özlük haklarına yönelik olarak yoğunlaşan zayıflatıcı hükümet politikalarından vazgeçilmeli ve ücret-maaş pazarlık süreçlerinde kendi haklarını savunabilmeleri için çalışanların sendikal örgütlenmeleri önündeki engeller kaldırılmalıdır.
- DeSilver (2021), DİSK-AR (2023) ve onları izleyerek Kibritçioğlu (2024) tarafından belirtildiği gibi, dünyada bütün ülkelerde geçerli tektip bir asgari ücret uygulaması yoktur ve bu anlamda, genel geçerliliği olan *tek* bir asgari ücret uygulaması zorunlu değildir. Türkiye’deki asgari ücret sistemi, mevcut haliyle hem asgari ücretten çalışanların hem de asgari ücrete tabi olmayan (a) aktif ve pasif sigortalıların ve (b) sigortasızların aleyhine işlemektedir ve dolayısıyla mevcut “tek asgari ücret sistemi”nden, bir an önce titiz ve geniş katılımlı bir hazırlıkla tasarlanacak adil ve “çoklu bir asgari ücret ve maaş sistemi”ne geçilmelidir.
- Örneğin, çalışanların ve onların emeklilerinin aylıkları arasında özellikle işin gerektirdiği ve sahip olunan vasıflılık derecesi farklılıkları dikkate alınarak saptanacak belirli oranlara göre birden fazla asgari ücretin saptanıp uygulanması anlamındaki bir *çoklu* asgari ücret uygulaması, ekonomideki bütün ücret ve maaşların zamanla tek asgari ücret düzeyine (hatta onun da altına) doğru “düşürülmesini” önemli ölçüde önleyebilecektir.
- Çoklu asgari ücret sisteminin bir “pilot uygulaması” olarak Türkiye’deki kamu ve vakıf üniversitelerinde acilen akademik unvanlara göre bir “asgari akademik maaş” uygulaması sistemi kurulması yararlı olacaktır. Bu ekonomi geneline göre nispeten hızlıca tasarlanıp hayata geçirilebilecek öncü uygulamanın sonuçları, ekonomi genelinde kurulacak olan çoklu asgari ücret sisteminin tasarlanmasında önemli katkılar sağlayacaktır.
- Çoklu asgari ücret sisteminde, belirlenecek asgari ücret veya maaşlar enflasyonun seyrine ve kişi başına GSYİH gibi bir üretkenlik göstergesinin artışlarına göre yılda en az iki (hatta tercihen dört) kez güncellenmelidir.
- Yeni sistemde belirlenecek farklı asgari ücretlerin düzeylerinin saptanmasında, dünya genelinde hızlanan dijital dönüşüm sürecinin olası olumsuz etkilerine mutlaka dikkat edilmelidir (Acemoğlu ve Johnson, 2023).
- Gelecekte de olası olumsuz işleyişi önlemek için, asgari ücret belirleme sürecinin politikacıların elinden alınıp bağımsız uzmanlara devredilmesi de yararlı bir ek düzenleme olacaktır.
- Son olarak, Türkiye’deki sosyal güvenlik sistemi açısından mevzuatla ve SGK’nin işleyişi ve yönetimiyle ilgili ve kurumsal aksaklık, eksiklik ve hataların düzeltilmesi amacıyla, çalışanların lehine olacak genel bir sosyal güvenlik reformu yapılmasının bir zorunluluk haline geldiğini vurgulamak gerekir.

## Şekil 8

Seçilmiş Aylıkların Asgari Ücrete Yakınsaması (1974-2024)

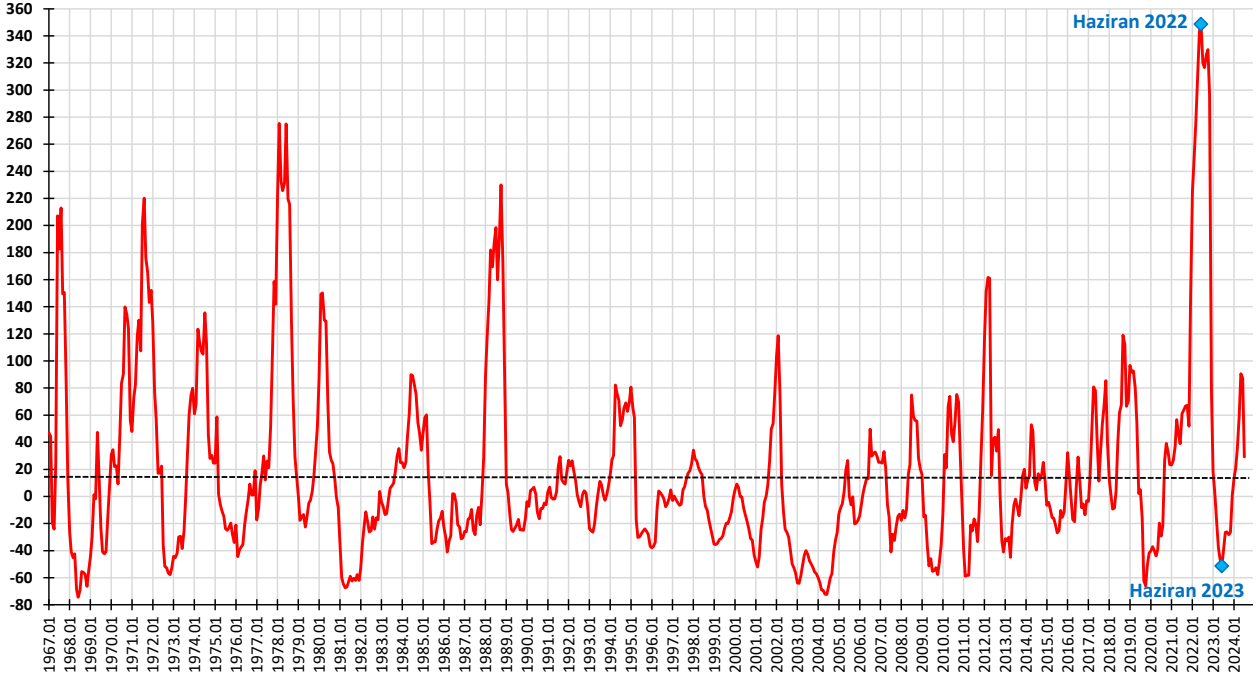


Kaynak: SGK (2024), TÜİK, ÇSGB, Aslan (2023), Kibritçioğlu (2024), Karahanoğulları ve Zengin (2013) ve çeşitli günlük seçilmiş gazete haberleri; yazarın hesaplamaları (yıllık veriler).

Açıklama: Yukarıdaki şeklin çizilmesinde kullanılan istatistiksel veriler için Tablo 2'ye bakabilirsiniz. Şekil 8'de (ve dolayısıyla şeklin çizdirilmesinde kullanılan ilgili verilerin yer aldığı Tablo 2'de) aynı renkle gösterilen eğrilerden üstteki *azami*, alttaki ise *asgari* aylık düzeyini gösterdiğinden, aynı gelir kategorisini temsil eden aynı renkli iki eğri tanımları gereği birbirleriyle kesişmemektedir ve bu nedenle söz konusu eğriler temsil ettikleri alt ve üst gelir sınırları açısından takip kolaylığı sağlamak için farklı renklerle gösterilmemiştir.

## Şekil 9

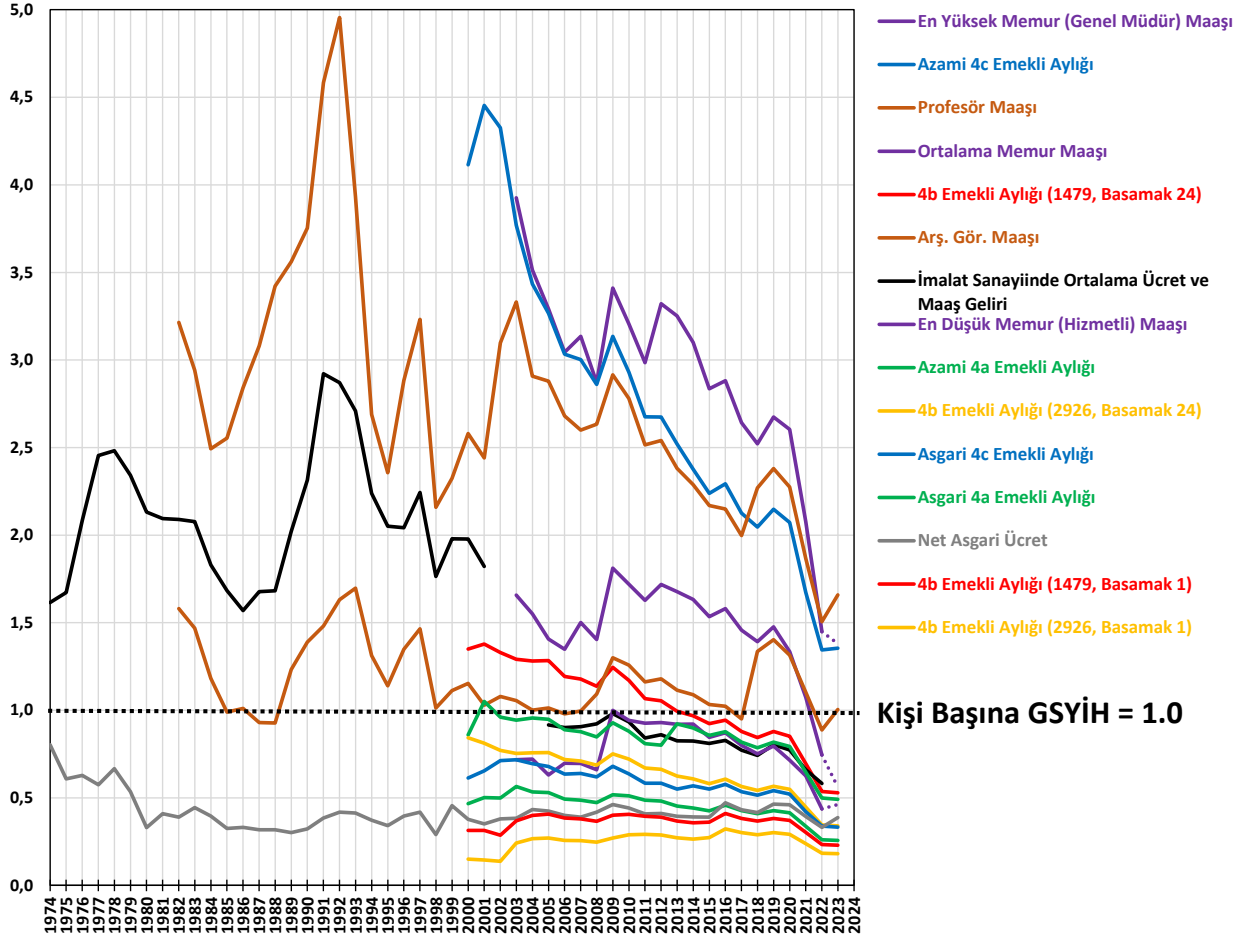
Türkiye'deki Yıllık Tüketici Fiyatları Enflasyonu Hızlanması (% , Ocak 1967 - Haziran 2024)



Kaynak: Kibritçioğlu (2022).

## Şekil 10

Seçilmiş Aylıkların Kişi Başına GSYİH'e Oranı (1974-2023)



Kaynak: TÜİK, Dünya Bankası, SGK (2024), ÇSGB, Aslan (2023), Kibritçioğlu (2024), Karahanoğulları ve Zengin (2013) ve çeşitli günlük seçilmiş gazete haberleri; yazarın hesaplamaları (yıllık veriler).

Açıklama: Yukarıdaki şeklin çizilmesinde kullanılan istatistiksel veriler için Tablo 3'e bakabilirsiniz. Şekil 10'da (ve dolayısıyla şeklin çizdirilmesinde kullanılan ilgili verilerin yer aldığı Tablo 3'te) aynı renkle gösterilen eğrilerden üstteki *azami*, alttaki ise *asgari* aylık düzeyini gösterdiğinden, aynı gelir kategorisini temsil eden aynı renkli iki eğri tanımları gereği birbirleriyle kesilmemektedir ve bu nedenle söz konusu eğriler temsil ettikleri alt ve üst gelir sınırları açısından takip kolaylığı sağlamak için farklı renklerle gösterilmemiştir.



**Tablo 2: Seçilmiş Maaş ve Aylıkların Asgari Ücrete Oranları (1974-2024)**

Yıl	En Yüksek Memur (Genel Müdür) Maaşı	Azami 4c Emekli Aylığı	Profesör Maaşı	Ortalama Memur Maaşı	4b Emekli Aylığı (1479, Basamak 24)	Arş. Gör. Maaşı	İmalat Sanayiinde Ortalama Ücret ve Maaş Geliri	Azami 4a Emekli Aylığı	En Düşük Memur (Hizmetli) Maaşı	4b Emekli Aylığı (2926, Basamak 24)	Asgari 4c Emekli Aylığı	Asgari 4a Emekli Aylığı	4b Emekli Aylığı (1479, Basamak 1)	4b Emekli Aylığı (2926, Basamak 1)
1974							3,0							
1975							4,1							
1976							4,8							
1977							5,6							
1978							4,8							
1979							5,6							
1980							8,2							
1981							6,4							
1982			8,2			4,1	6,5							
1983			6,6			3,3	5,4							
1984			6,3			3,0	5,2							
1985			7,9			3,0	5,6							
1986			8,6			3,1	5,0							
1987			9,7			2,9	5,4							
1988			10,8			2,9	5,2							
1989			11,8			4,1	6,6							
1990			11,6			4,3	7,0							
1991			11,9			3,9	8,1							
1992			11,8			3,9	7,0							
1993			9,5			4,1	6,9							
1994			7,2			3,5	6,4							
1995			6,9			3,3	6,2							
1996			7,3			3,4	5,0							
1997			7,7			3,5	4,7							
1998			7,4			3,5	5,0							
1999			5,1			2,4	3,9							
2000		10,9	6,8		3,6	3,1	4,6	2,3		2,2	1,6	1,2	0,8	0,4
2001		12,7	7,0		3,9	2,9	4,7	3,0		2,3	1,9	1,4	0,9	0,4
2002		11,4	8,1		3,5	2,8		2,5		2,0	1,9	1,3	0,8	0,4
2003	10,2	9,8	8,7	4,3	3,4	2,7		2,5	1,9	2,0	1,9	1,5	1,0	0,6
2004	8,1	7,9	6,7	3,6	3,0	2,3		2,2	1,7	1,7	1,6	1,2	0,9	0,6
2005	7,8	7,7	6,8	3,3	3,0	2,4	2,2	2,2	1,5	1,8	1,6	1,2	1,0	0,6
2006	7,6	7,6	6,7	3,4	3,0	2,5	2,3	2,2	1,7	1,8	1,6	1,2	1,0	0,6
2007	8,0	7,7	6,7	3,8	3,0	2,6	2,3	2,3	1,8	1,8	1,6	1,2	1,0	0,7
2008	6,9	6,8	6,3	3,4	2,7	2,6	2,2	2,0	1,6	1,6	1,5	1,1	0,9	0,6
2009	7,4	6,8	6,3	3,9	2,7	2,8	2,1	2,0	2,2	1,6	1,5	1,1	0,9	0,6
2010	7,3	6,6	6,3	3,9	2,6	2,8	2,1	2,0	2,1	1,6	1,4	1,2	0,9	0,7
2011	7,3	6,5	6,2	4,0	2,6	2,8	2,1	2,0	2,3	1,6	1,4	1,2	1,0	0,7
2012	8,1	6,5	6,2	4,2	2,6	2,9	2,1	1,9	2,3	1,6	1,4	1,2	0,9	0,7
2013	8,2	6,4	6,0	4,2	2,5	2,8	2,1	2,3	2,3	1,6	1,4	1,1	0,9	0,7
2014	7,9	6,1	5,8	4,2	2,5	2,8	2,1	2,3	2,4	1,6	1,5	1,1	0,9	0,7
2015	7,3	5,8	5,6	3,9	2,4	2,7	2,1	2,2	2,2	1,5	1,4	1,1	0,9	0,7
2016	6,1	4,9	4,6	3,4	2,0	2,2	1,8	1,9	1,8	1,3	1,2	1,0	0,9	0,7
2017	6,1	4,9	4,6	3,4	2,0	2,2	1,8	1,9	1,9	1,3	1,2	1,0	0,9	0,7
2018	6,1	4,9	5,4	3,3	2,0	3,2	1,8	1,9	1,8	1,3	1,2	1,0	0,9	0,7
2019	5,8	4,6	5,1	3,2	1,9	3,0	1,7	1,8	1,7	1,2	1,2	0,9	0,8	0,6
2020	5,7	4,5	4,9	2,9	1,8	2,9	1,7	1,7	1,6	1,2	1,1	0,9	0,8	0,6
2021	5,3	4,3	4,7	2,7	1,8	2,8	1,7	1,6	1,6	1,1	1,1	0,9	0,8	0,6
2022	4,4	4,1	4,5	2,2	1,6	2,7	1,8	1,5	1,3	1,0	1,0	0,8	0,7	0,6
2023	3,6	3,5	4,3	1,4	1,4	2,6		1,3	1,2	0,9	0,9	0,7	0,6	0,5
2024	4,7	3,8	4,7	2,2	1,5	3,1		1,4	1,9	1,0	0,8	0,7	0,6	0,5

Kaynak: SGK (2024), TÜİK (2023, 2024), ÇSGB, Aslan (2023), Kibritçiöglü (2024), Karahanoğulları ve Zengin (2013) ve günlük seçilmiş gazete haberleri; yazarın hesaplamaları.

Not: Yukarıdaki tablodaki verilerin grafiksel gösterimi için Şekil 8'e bakabilirsiniz. Tablodaki *italik* veriler, geçici veya tahmini verileri göstermektedir.

**Tablo 3: Seçilmiş Maaş ve Aylıkların Kişi Başına GSYİH'ye Oranları (1974-2023)**

	En Yüksek Memur (Genel Müdür) Maaşı	Azami 4c Emekli Aylığı	Profesör Maaşı	Ortalama Memur Maaşı	4b Emekli Aylığı (1479, Basamak 24)	Arş. Gör. Maaşı	İmalat Sanayiinde Ortalama Ücret ve Maaş Geliri	Azami 4a Emekli Aylığı	En Düşük Memur (Hizmetli) Maaşı	4b Emekli Aylığı (2926, Basamak 24)	Asgari 4c Emekli Aylığı	Asgari 4a Emekli Aylığı	Net Asgari Ücret	4b Emekli Aylığı (1479, Basamak 1)	4b Emekli Aylığı (2926, Basamak 1)
1974							1,615						0,803		
1975							1,673						0,608		
1976							2,085						0,628		
1977							2,454						0,574		
1978							2,482						0,667		
1979							2,342						0,535		
1980							2,132						0,329		
1981							2,094						0,409		
1982			3,215			1,581	2,089						0,390		
1983			2,941			1,469	2,077						0,444		
1984			2,493			1,182	1,829						0,395		
1985			2,553			0,989	1,683						0,325		
1986			2,841			1,011	1,569						0,331		
1987			3,080			0,929	1,678						0,317		
1988			3,422			0,927	1,682						0,318		
1989			3,561			1,232	2,021						0,302		
1990			3,754			1,389	2,314						0,323		
1991			4,584			1,481	2,921						0,385		
1992			4,956			1,631	2,870						0,418		
1993			3,933			1,697	2,709						0,413		
1994			2,689			1,312	2,238						0,373		
1995			2,357			1,139	2,051						0,342		
1996			2,883			1,348	2,042						0,395		
1997			3,231			1,465	2,244						0,418		
1998			2,159			1,013	1,764						0,290		
1999			2,324			1,112	1,979						0,456		
2000		4,115	2,580		1,349	1,153	1,977	0,859		0,843	0,614	0,467	0,378	0,314	0,150
2001		4,453	2,441		1,378	1,029	1,821	1,051		0,812	0,654	0,502	0,351	0,314	0,144
2002		4,325	3,098		1,330	1,079		0,960		0,771	0,712	0,499	0,380	0,287	0,137
2003	3,926	3,770	3,332	1,657	1,291	1,055		0,943	0,717	0,753	0,717	0,564	0,384	0,369	0,242
2004	3,514	3,434	2,907	1,550	1,281	1,001		0,956	0,722	0,758	0,695	0,534	0,434	0,400	0,267
2005	3,292	3,267	2,879	1,407	1,284	1,014	0,916	0,948	0,630	0,759	0,679	0,530	0,424	0,407	0,271
2006	3,045	3,033	2,680	1,348	1,193	0,979	0,902	0,889	0,698	0,719	0,636	0,493	0,399	0,385	0,256
2007	3,134	3,002	2,600	1,500	1,178	0,996	0,907	0,878	0,696	0,711	0,639	0,487	0,390	0,379	0,255
2008	2,872	2,861	2,634	1,404	1,137	1,093	0,922	0,847	0,660	0,686	0,619	0,473	0,419	0,366	0,247
2009	3,411	3,135	2,916	1,811	1,245	1,300	0,981	0,928	0,999	0,751	0,680	0,518	0,461	0,401	0,270
2010	3,205	2,930	2,780	1,719	1,171	1,257	0,934	0,880	0,943	0,721	0,637	0,511	0,442	0,406	0,289
2011	2,985	2,676	2,515	1,628	1,066	1,163	0,842	0,809	0,926	0,670	0,583	0,486	0,409	0,394	0,292
2012	3,321	2,675	2,540	1,719	1,055	1,180	0,861	0,801	0,930	0,663	0,583	0,481	0,411	0,390	0,288
2013	3,252	2,521	2,381	1,677	0,994	1,115	0,826	0,922	0,920	0,625	0,550	0,453	0,395	0,368	0,272
2014	3,100	2,377	2,288	1,633	0,968	1,089	0,824	0,899	0,922	0,609	0,568	0,442	0,391	0,358	0,265
2015	2,836	2,238	2,169	1,535	0,923	1,032	0,811	0,857	0,846	0,580	0,550	0,425	0,389	0,361	0,272
2016	2,882	2,294	2,149	1,581	0,943	1,023	0,828	0,878	0,871	0,607	0,578	0,458	0,471	0,410	0,323
2017	2,641	2,126	1,998	1,457	0,879	0,951	0,772	0,818	0,800	0,565	0,535	0,427	0,432	0,382	0,301
2018	2,522	2,046	2,269	1,391	0,844	1,336	0,742	0,786	0,751	0,543	0,515	0,410	0,416	0,367	0,289
2019	2,674	2,148	2,380	1,476	0,879	1,403	0,803	0,818	0,796	0,565	0,541	0,427	0,464	0,382	0,301
2020	2,604	2,072	2,274	1,335	0,852	1,315	0,774	0,793	0,715	0,548	0,522	0,414	0,461	0,371	0,292
2021	2,076	1,673	1,866	1,073	0,695	1,103	0,660	0,647	0,626	0,447	0,421	0,337	0,393	0,302	0,238
2022	1,449	1,344	1,506	0,744	0,536	0,887	0,582	0,499	0,437	0,345	0,339	0,261	0,331	0,233	0,184
2023	1,381	1,354	1,659	0,561	0,528	1,004		0,492	0,461	0,340	0,333	0,257	0,388	0,230	0,181
2024															

Kaynak: SGK (2024), TÜİK (2023, 2024), ÇSGB, Aslan (2023), Kibritçiöglü (2024), Karahanoğulları ve Zengin (2013) ve günlük seçilmiş gazete haberleri; yazarın hesaplamaları.

Not: Yukarıdaki tablodaki verilerin grafiksel gösterimi için Şekil 10'a bakabilirsiniz. Tablodaki *italik* veriler, geçici veya tahmini verileri göstermektedir.

## 6. Kaynakça

- Acemođlu, Daron; Simon Johnson (2023). *Power and Progress: Our Thousand-Year Struggle Over Technology and Prosperity*. Londra: John Murray Press (Basic Books).
- Ardıç, Zeynep (2023). "Akademisyenler neden zam istiyor?". Eriřim (20.06.2024): <https://www.politikyol.com/akademisyenler-neden-zam-istiyor/>
- Aslan, Onur Ender (2011). "Maař iliřkisi ve Trkiye'de Memur Maařları (1970-2008)". *Amme İdaresi Dergisi*, 44 (3): 109-140. Eriřim (20.06.2024): [https://ammeidaresi.hacibayram.edu.tr/documents/article/1/44/3/5\\_aslan.pdf](https://ammeidaresi.hacibayram.edu.tr/documents/article/1/44/3/5_aslan.pdf).
- Aslan, Onur Ender (2023). "Trkiye'de Memur Maařları zerine Tespitler: Orta Sınıftan Proleterliđe". *Mlkiye Dergisi*, 47(4): 1292-1330.
- Aslan, Murat; H. Krřad Aslan (2008). "Trkiye'de 1963–2006 Dneminde Kamu ve zel Sektr cretleri zerine Ampirik Bir Uygulama". *Eskiřehir Osmangazi niversitesi Sosyal Bilimler Dergisi*, 9(2): 23-45. Eriřim (17.07.2024): <https://dergipark.org.tr/tr/pub/ogusbd/issue/10994/131563>.
- Ataay, İsmail Durak (1974). "Trkiye'de Elli Yıllık Maař ve cret Uygulaması", *İstanbul niversitesi İřletme Fakltesi Dergisi*, 3(1): 430-455. Eriřim (17.07.2024): <https://arastirmax.com/en/publication/istanbul-universitesi-isletme-fakultesi-dergisi/3/1/turkiyede-elli-yillik-maas-ucet-uygulamasi/arid/d4e70714-9e61-4565-aea8-afb31c994b4c>.
- Cunediođlu, H. Ekrem (2023). "Trkiye'nin cret Sorunu: Neden Asgari creti Çok Konuřuyoruz?" Ankara: *TEPAV Deđerlendirme Notu N202328*. Eriřim (16.07.2024): <https://www.tepav.org.tr/tr/haberler/s/10602>.
- Çelik, Aziz (2022). "Asgari cret Tuzađı". *Mlkiye Dergisi*, 46(1): 297-304. Eriřim (17.07.2024): <https://dergipark.org.tr/en/download/article-file/2422784>.
- Çelik, Aziz (2022). "'Asgari cret Tuzađı' stne Deđerlendirmeler: Asgari cret: Memleket Meselesi!" *Ayrıntı Dergi*. Eriřim (17.06.2024): <https://ayrintidergi.com.tr/asgari-ucet-tuzagi-ustune-degerlendirmeler-asgari-ucet-memleket-meselesi/>.
- DeSilver, Drew (2021). "The US Differs from Most Other Countries in How it Sets its Minimum Wage". Pew Research Center. Eriřim (22.06.2024): <https://pewrsr.ch/3yrH7eQ>.
- DİSK-AR (2023). *Asgari cret Arařtırması 2024*. İstanbul: DİSK, Aralık 2023. Eriřim (16.07.2024): <https://arastirma.disk.org.tr/wp-content/uploads/2023/12/ASGARI-UCRET-2024-RAPOR.pdf>
- Ekonomim (2024). "Emekli maař zammı Temmuz 2024: Refah payı aıklaması! Memur ve emekli maař zammı yüzde ka olacak?" Eriřim (26.06.2024): <https://www.ekonomim.com/ekonomi/emekli-maas-zammi-temmuz-2024-refah-payi-aciklamasi-memur-ve-emekli-maas-zammi-yuzde-kac-olacak-s1-haberi-750971>.
- EuroNews (2021). "Trkiye'de Asgari cretle Çalıřan Oranı Son 20 Yılda Nasıl Deđiřti?" 15 Kasım 2021, eriřim (22.06.2024): <https://tr.euronews.com/2021/11/15/turkiye-de-asgari-ucetle-cal-san-oran-son-20-yilda-nas-l-degisti>.

- EuroNews (2023). "Akademisyen Maaşları Açlık Sınırı ve Asgari Ücrete Göre Nasıl Değişti?". 6 Temmuz 2023, erişim (20.06.2024): <https://tr.euronews.com/2023/07/06/akademisyen-maaslari-aclik-siniri-ve-asgari-ucrete-gore-nasil-degisti>.
- Güneş, Şehabettin (2007). "Minimum Wage and Average Wage Relationship in Turkey: A Cointegration and Error Correction Analysis". *Akdeniz İİBF Dergisi*, 07(13): 185-199. Erişim (17.07.2024): <https://dergipark.org.tr/en/download/article-file/372613>.
- Kaçmaz, Yavuz Selim; Tolga Umut Kuzubaş; İslam Tarlacı; Orhan Torul (2024). Unequal Outcomes in Unequal Times: The Distributional Consequences of Turkey's Unorthodox Policies. Boğaziçi University, *Working Papers*. Erişim (30.07.2024): <https://web.bogazici.edu.tr/torul/kktt.pdf>.
- Karahanogulları, Yiğit; Ozan Zengin (2013). "Akademik Personel Maaşlarının 1982-2013 Döneminde Gelişimine İlişkin Bir Derleme". *Mülkiye Dergisi*, 37(4): 171-179. Erişim (20.06.2024): <https://dergipark.org.tr/tr/download/article-file/181>.
- Kibritçioğlu, Aykut (2022). "'Bu Seferki' Enflasyon Pek Çoğumuza Niçin 'Fazla' Geldi?" Erişim (06.08.2024): <https://aykut.kibritcioglu.com/blog/2022/06/01/1160/>.
- Kibritçioğlu, Aykut (2024). "Türkiye'de Asgari Ücret Uygulaması, Emekli ve Akademisyen Maaşları ve Ülke Genelinde "Çoklu Asgari Aylık Sistemi"ne Geçiş Gereksinimi". *TEPAV Tartışma Tebliği Serisi*, WP202401. Erişim (16.07.2024): [http://www.tepav.org.tr/upload/mce/2024/turkiyede\\_asgari\\_ucret\\_uygulamasi.pdf](http://www.tepav.org.tr/upload/mce/2024/turkiyede_asgari_ucret_uygulamasi.pdf).
- Kuzgun, İnci (1991). "Türkiye'de Asgari Ücret Uygulaması, Sorunlar, Öneriler". Hacettepe Üniversitesi İktisadi ve İdari Bilimler Fakültesi Dergisi, 9(1): 139-147. Erişim (17.07.2024): <https://dergipark.org.tr/en/download/article-file/433137>.
- Mahiroğulları, Adnan (2017). "Türkiye'de Kayıtdışı İstihdam ve Önlemeye Yönelik Stratejiler". *Süleyman Demirel Üniversitesi İİBF Dergisi*, 22(2): 547-565. Erişim (16.07.2024): <https://dergipark.org.tr/tr/download/article-file/1004625>.
- Ok, Sinan (2023). "Türkiye'de kayıtdışı istihdamın bin bir hali var!". Erişim (16.07.2024): <https://bianet.org/yazi/turkiye-de-kayitdisi-istihdamin-bin-bir-hali-var-283006>.
- Ortaş, İbrahim (2023). "Bilim İnsanları Yoksulluğa Yenik Düştü!". 23 Ağustos 2023, erişim (20.06.2024): <https://www.turkishnews.com/tr/content/2023/08/23/bilim-insanlari-yoksulluga-yenik-dustu/>.
- Sosyal Güvenlik Kurumu (SGK) (2023). "Kayıtdışı İstihdam Oranı". Erişim (16.07.2024): [https://web.archive.org/web/20230205183054/http://eski.sgk.gov.tr/wps/portal/sgk/tr/calisan/kayitdisi\\_istihdam/kayitdisi\\_istihdam\\_oranlari](https://web.archive.org/web/20230205183054/http://eski.sgk.gov.tr/wps/portal/sgk/tr/calisan/kayitdisi_istihdam/kayitdisi_istihdam_oranlari).
- Sosyal Güvenlik Kurumu (SGK) (2024). "SGK Aylık İstatistik Bültenleri: Mali İstatistikler". Erişim (23.06.2024): <https://sgk.gov.tr/Istatistik/Aylık/42919466-593f-4600-937d-1f95c9e252e6/>.
- Süngü, Hilmi (2013). "Akademisyen Ücretlerine İlişkin Karşılaştırmalı Bir Analiz", *Turkish Studies*, 8(8): 1187-1205. Erişim (17.07.2024): [https://turkishstudies.net/turkishstudies?mod=makale\\_tr\\_ozet&makale\\_id=16830](https://turkishstudies.net/turkishstudies?mod=makale_tr_ozet&makale_id=16830).
- Torul, Orhan (2024). "Surprising Trends Amid Turbulent Times". Erişim (31.07.2024): <https://web.bogazici.edu.tr/torul/recent-inequality/>.

Türkiye İstatistik Kurumu (TÜİK) (2014). *İstatistik Göstergeler 1923-2013*. Ankara, Sayı 4361.

Türkiye İstatistik Kurumu (TÜİK) (2023). *100 Yılın Göstergeleri*. Ankara, Sayı 618. Erişim (06.08.2024): [https://biruni.tuik.gov.tr/yayin/views/visitorPages/yayinGoruntuleme.zul?yayin\\_no=618](https://biruni.tuik.gov.tr/yayin/views/visitorPages/yayinGoruntuleme.zul?yayin_no=618)

Türkiye İstatistik Kurumu (TÜİK) (2024). *İşgücü İstatistikleri, Aralık 2023*. Ankara, Sayı 49379. Erişim (16.07.2024): <https://data.tuik.gov.tr/Bulten/Index?p=%C4%B0%C5%9Fg%C3%BCc%C3%BC-%C4%B0statistikleri-Aral%C4%B1k-2023-49379>.

Yılmaz, Ahmet; Togan Karataş (2023). "Türkiye Ekonomisinde Ücret ve Maaşlar: 1970-2021". *Çalışma ve Toplum*, 1(S. 76): 159-182.