

Merve Dündar¹
Proje Yöneticisi**TÜRKİYE'DE DOĞUM ORANLARININ DÜŞÜŞÜ:
NEDENLER, ETKİLER VE ÇÖZÜMLER**

DEĞERLENDİRME NOTU

Son yıllarda Türkiye'de doğum oranları hızla düşüş göstermektedir. Türkiye İstatistik Kurumu (TÜİK) verilerine göre, 2001 yılında 2,38 olan toplam doğurganlık hızıⁱ, 2023 yılında 1,51'e geriledi. Toplam doğurganlık hızı 2014 yılından bu yana her yıl azalırken 2017 yılından bu yana ise nüfusun yenilenme düzeyiⁱⁱ olan 2,10'un altında seyretmektedir. Doğurganlık 2,10'un altına düştükten bir süre sonra nüfusun azalmaya başlayacağı belirtilmektedir. Nitekim Türkiye'nin yıllık nüfus artış hızıⁱⁱⁱ 2022 yılında binde 7,1 iken, 2023 yılında binde 1,1'e geriledi.

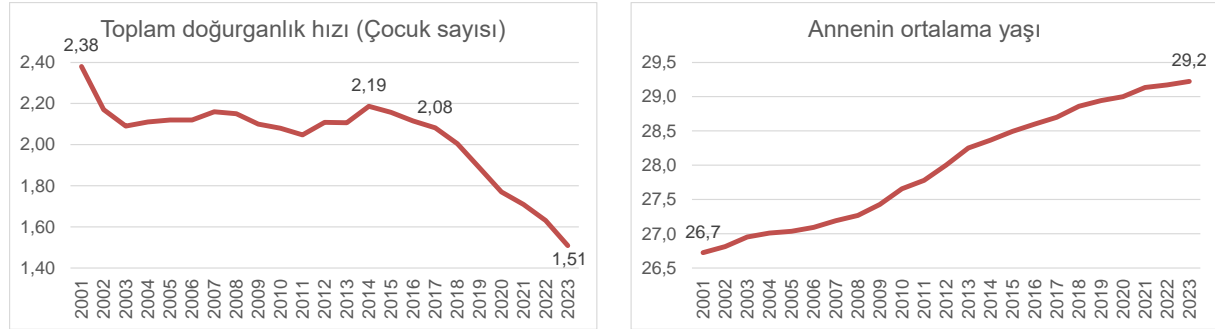
Doğum oranındaki düşüş, nüfus artış hızının azalmasına ve demografik yapının değişmesine yol açmaktadır. Ekonomik zorluklar, işsizlik, sosyolojik ve psikolojik faktörler gibi etmenler, doğum oranlarının düşüşünde önemli rol oynamaktadır. Bu yazıda, doğum oranlarının düşüş nedenleri, etkileri ve çözüm önerileri ele alınmaktadır.

Doğum oranlarındaki düşüş, sadece sayısal bir azalma değil, aynı zamanda demografik bir değişimi de beraberinde getirmektedir. 2001 yılında 26,7 olan annenin ortalama yaşı, 2023 yılında 29,2'ye yükselmiştir. Bu durum, kadınların biyolojik olarak daha geç yaşlarda anne olmayı tercih ettiğini göstermektedir.

Benzer yaşsal değişim ilk evlenme yaşında da görülmektedir. 2023 yılında 2001 yılına kıyasla, kadının ortalama ilk evlenme yaşı 22,7'den 25,7'ye, erkeğin ortalama ilk evlenme yaşı 26'dan 28,3'e yükseldi.

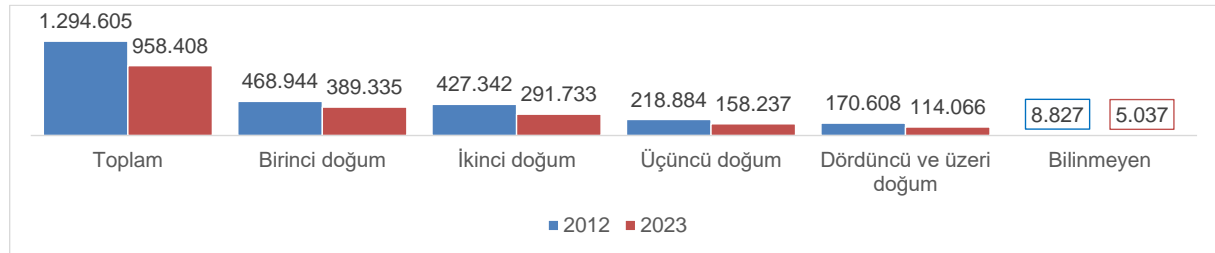
¹ <https://www.tepav.org.tr/tr/ekibimiz/s/1376/Mukaddes+Merve+Dundar>

Bu çalışmada ifade edilen bulgular, yorumlar, sonuçlar, öneriler ve görüşler tamamen yazarına aittir. TEPAV'ın resmi görüşü değildir. © TEPAV, aksi belirtilmedikçe her hakkı saklıdır.

Grafik 1. Toplam doğurganlık hızı ve annenin ortalama yaşı, 2001-2023

Kaynak: TÜİK Doğum İstatistikleri

2023 yılında 958 bin 408 bebek dünyaya geldi. Doğum sırasına göre doğumlar incelendiğinde, doğumların yüzde 40,6'sının ilk, yüzde 30,4'ünün ikinci, yüzde 16,5'inin üçüncü, yüzde 11,9'unun ise dördüncü ve üzeri doğum olduğu görülmektedir. 2023 yılı doğum sayıları, 2012 yılına kıyasla yüzde 26,0 oranında azaldı. İlk doğumlar yüzde 17,0, ikinci doğumlar yüzde 31,7, üçüncü doğumlar yüzde 27,7 ve dördüncü ve üzeri doğumlar yüzde 33,1 oranında azalma gösterdi. Bu veriler, Türkiye'de hem çocuk sahibi olma sayısının azaldığını hem de ailelerin daha az sayıda çocukla yetindiğini ortaya koymaktadır.

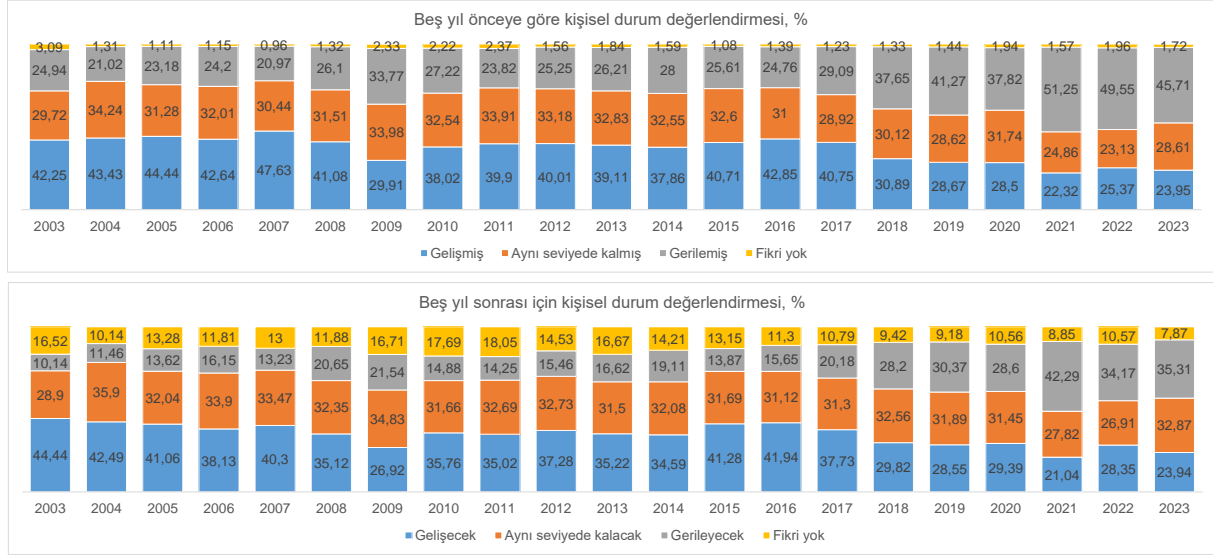
Grafik 2. Doğum sırasına göre doğumlar, 2012-2023

Kaynak: TÜİK Doğum İstatistikleri

Türkiye'deki doğum oranlarındaki düşüşte ekonomik faktörler, eğitim ve işgücü, sosyolojik faktörler ve psikolojik faktörler gibi unsurlar önemli rol oynamaktadır.

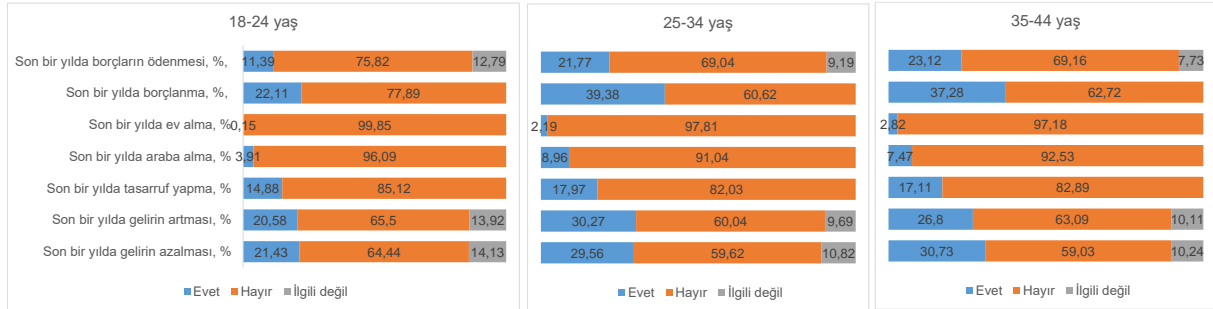
Ekonomik zorluklar ve geçim kaygıları, birçok ailenin çocuk sahibi olma kararını ertelemesine veya tamamen vazgeçmesine neden olmaktadır. Özellikle yüksek enflasyon ve artan yaşam maliyetleri, çocuk büyütmenin yükünü daha da ağırlaştırmaktadır. TÜİK yaşam memnuniyeti araştırması^{iv} sonuçları, katılımcıların beş yıl önceye göre kişisel durum değerlendirmesinin olumsuz yönde olduğunu göstermektedir. 2023 yılı verilerine göre, beş yıl önceye göre kişisel durumunun geliştiğini belirtenlerin oranı yüzde 23,95, aynı seviyede kaldı diyenlerin oranı yüzde 28,61, geriledi diyenlerin oranı ise yüzde 45,71'dir.

Beş yıl sonrası için kişisel durum değerlendirmesi de benzer bir tablo çizmektedir. 2023 yılında beş yıl sonrası için kişisel durumunun gelişeceğini belirtenlerin oranı yüzde 23,94, aynı seviyede kalacak diyenlerin oranı yüzde 32,87 ve gerileyecek diyenlerin oranı yüzde 35,31'dir.

Grafik 3. Beş yıl önceye göre kişisel durum değerlendirmesi ve beş yıl sonrası için kişisel durum beklentisi, %, 2003-2023

Kaynak: TÜİK Yaşam Memnuniyeti Araştırması

Bu ümitsizliğin nedenlerine ve potansiyel anne-baba adaylarının durumuna baktığımızda, son bir yıla ilişkin gelir değerlendirmeleri önemlidir. 18-24, 25-34 ve 35-44 yaş grupları itibarıyla, son bir yılda gelirinin azaldığını belirtenlerin oranı sırasıyla yüzde 21,43, yüzde 29,56 ve yüzde 30,73'dir. Son bir yılda gelirinin arttığını belirtenlerin oranı ise yüzde 20,58 ile yüzde 30,27 arasında değişmektedir. Ayrıca, son bir yılda tasarruf yapanların oranı ise sınırlı kalırken araba veya ev alanların oranı düşük seviyede gerçekleşti. Borçlanma oranı yüzde 39,38'e kadar yükselirken borçların ödenmesi oranı ise daha düşük seviyede kaldı.

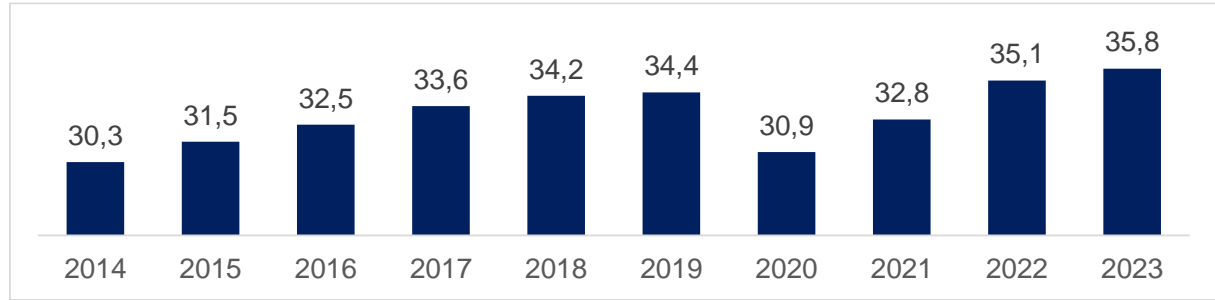
Grafik 4. Yaş gruplarına göre son bir yıla ilişkin değerlendirmeler, %, 2023

Kaynak: TÜİK Yaşam Memnuniyeti Araştırması

İşsizlik ve güvencesiz çalışma koşulları da doğum oranlarını olumsuz etkilemektedir. Kadınların işgücüne katılımının artması ve çalışma hayatındaki yoğunluk, anne olma isteğini ve zamanını kısıtlamaktadır. Eğitim seviyesinin yükselmesi ve kariyer hedefleri de doğum yaşını geciktirmektedir. Kadınlar, daha yüksek eğitim almaya ve iş hayatında daha iyi bir konuma gelmeye öncelik vermekte ve çocuk sahibi olma kararlarını buna göre almaktadırlar. Ayrıca, kadın çalışanlar bu süreçte mobbinge maruz kalabilmektedir. Çocuk sahibi olmak veya çocuk sahibi olmayı planlamak, işe alım sürecinde negatif değerlendirilirken doğum iznine çıkmak da benzer şekilde olumsuz bir bakış açısıyla karşılanabilmektedir.

2014 yılında kadınların işgücüne katılım oranı yüzde 30,3 iken 2023 yılında yüzde 35,8'e yükseldi. Kadınların işgücüne katılım oranı 2019 yılında yüzde 34,4'e yükselmiş, daha sonra Covid-19 salgını nedeniyle 2020 yılında yüzde 30,9'a kadar gerilemişti. Tekrar yükselerek son 9 yılın en yüksek seviyesine gelmesi, olumlu bir gelişme olmakla birlikte bunda ekonomik sıkıntıların da etkili olabileceğini düşündürmektedir. Nitekim kadınların işgücüne katılım oranına eğitim durumlarına göre baktığımızda 2014 yılından 2023 yılına, genel lise mezunlarının işgücüne katılım oranının yüzde 31,9'dan yüzde 37,4; lise dengi mesleki okul mezunlarının işgücüne katılım oranının yüzde 39,8'den yüzde 45,0'e yükseldiği görülmektedir. Yükseköğretim mezunlarının işgücüne katılım oranı ise yüzde 71,3'ten yüzde 68,9'a gerilemiştir.

Grafik 5. Kadınlarda işgücüne katılma oranı, 15+ yaş, %, 2014-2023



Tablo 1. Kadınlarda eğitim durumuna göre işgücüne katılma oranı, 15+ yaş, %, 2014-2023

Eğitim Durumu	2014	2015	2016	2017	2018	2019	2020	2021	2022	2023
Okuma yazma bilmeyen	16,0	16,1	15,2	15,9	16,1	15,4	12,4	12,8	13,9	13,8
Okuma yazma bilen fakat bir okul bitirmeyen	21,3	21,6	21,7	22,1	21,0	21,2	17,6	17,4	20,7	20,7
İlkokul	28,1	28,9	29,6	30,8	31,3	30,3	26,3	28,0	29,5	29,0
İlköğretim	24,0	28,0	33,2	33,9	33,9	33,9	28,3			
Ortaokul veya dengi meslek ortaokul	22,7	20,3	19,5	19,6	22,2	23,6	20,4			
Genel ortaokul/ mesleki veya teknik ortaokul/ilköğretim								24,0	25,4	25,6
Genel lise	31,9	32,7	33,7	34,3	34,7	34,1	29,9	32,5	36,1	37,4
Lise dengi mesleki okul	39,8	40,8	41,4	42,6	42,7	42,2	37,0	38,5	43,0	45,0
Yükseköğretim	71,3	71,6	71,3	72,7	71,6	71,5	65,6	67,6	68,8	68,9

Kaynak: TÜİK İşgücü İstatistikleri

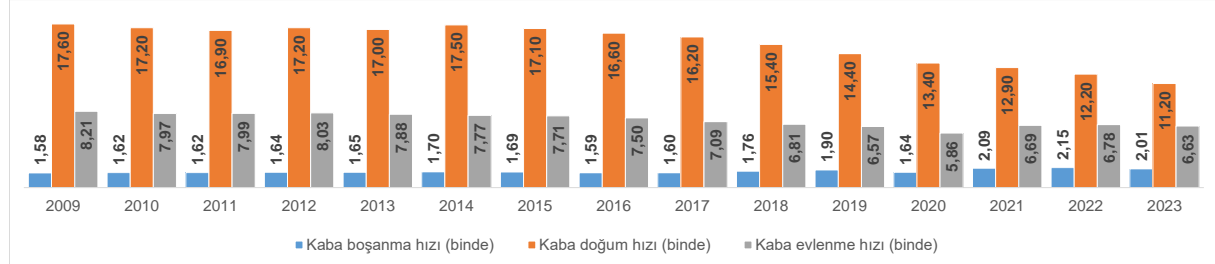
İşgücüne dâhil olmayan kadınların gösterdiği nedenlerin başında ev işleri ile meşgul olma gelmektedir. 2014 yılında ev işleri ile meşgul olma nedeniyle işgücüne dâhil olmayan kadınların sayısı 11,6 milyon kişi iken 2023'te 9,1 milyon kişiye gerilemiştir. Ancak halen yüksek bir orana (yüzde 42,9) sahiptir.

2023 verilerine göre 15,4 milyon çocuk evde bakılmaktadır. Hanedeki küçük çocukların gündüz bakımı büyük oranda anne tarafından sağlanmaktadır. 2006 yılında küçük çocukların yüzde 92,1'inin gündüz bakımı anne tarafından sağlanırken 2016 yılında bu oran yüzde 86'ya gerilemiştir. Ekonomik imkânı olan aileler çocuklarını kreşe gönderebilmektedir. 2023 yılında gündüz bakım evine veya kreşe giden çocuk sayısı 375 bin, zorunlu eğitim saatleri dışında bir eğitim veya bakım merkezine giden çocuk sayısı ise 399 bin oldu. Okul öncesi (3-5 yaş) net okullaşma oranı 2013 yılında yüzde 27,7 iken 2022 yılında yüzde 51,4 oldu.

Aile yapılarında değişimler, bireysellik ve özgürlük gibi değerlerin artması, geleneksel aile modelinin zayıflamasına ve doğum oranlarının düşmesine yol açmaktadır. Yıllar itibarıyla doğum oranlarında gözlenen değişim, evlenme ve boşanma hızlarında da paralel ya da zıt şekilde kendini göstermektedir.

Yıllar itibarıyla kaba evlenme hızı^v ve kaba doğum hızı^{vi} azalırken kaba boşanma hızı^{vii} da artmaktadır. 2009 yılında bin nüfus başına 17,6 doğum düşerken 2023 yılında 11,2 doğum düştü. Bin nüfus başına düşen evlenme sayısını ifade eden kaba evlenme hızı, 2009 yılında binde 8,21 iken 2023 yılında binde 6,63 olarak gerçekleşti. Bin nüfus başına düşen boşanma sayısını ifade eden kaba boşanma hızı 2009 yılında binde 1,58 iken 2023 yılında binde 2,01 olarak gerçekleşti. 2023 yılında 171.881 boşanmanın yüzde 12'si evliliklerin birinci yılında oldu.

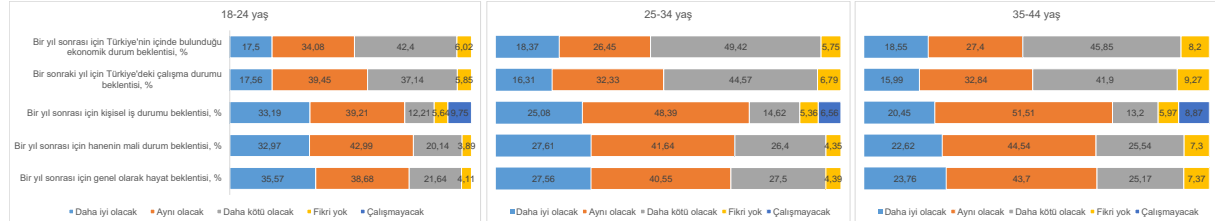
Grafik 6. Kaba evlenme / boşanma / doğum hızı (binde), 2001-2023



Kaynak: TÜİK Evlenme ve Boşanma İstatistikleri, Doğum İstatistikleri

Geleceğe yönelik kaygılar, umutsuzluk ve belirsizlik gibi unsurlar da doğum oranlarının düşüşünde rol oynamaktadır. 2023 yılında genel olarak hayat beklentisinin daha kötü olacağını düşünenlerin oranı, 18-24, 25-34, 35-44 yaş grupları için sırasıyla yüzde 21,64, yüzde 27,5 ve yüzde 25,17 olarak belirlenmiştir. Bir yıl sonrası için hanenin mali durumunun daha iyi olmasını bekleyenlerin oranı 2003 yılında yüzde 35 iken 2023 yılında yüzde 22,09'a gerilemiştir. Daha kötü olmasını bekleyenlerin oranı ise yüzde 12,1'den yüzde 26,58'e yükselmiştir. Türkiye ekonomisine ilişkin beklentiler, bireysel beklentilerden daha kötümserdir.

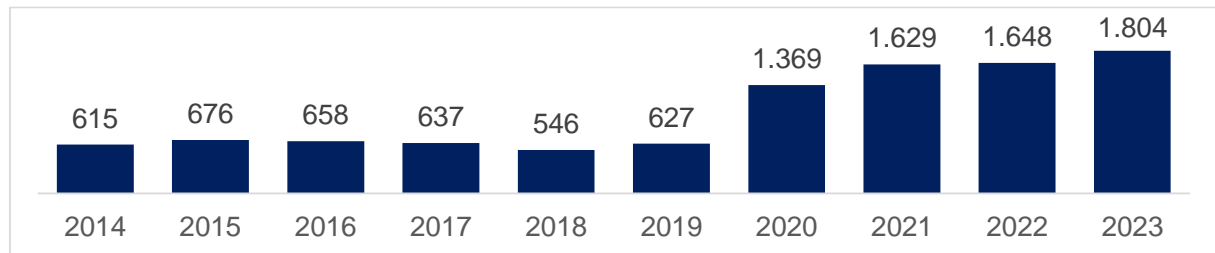
Grafik 7. Yaş gruplarına göre bir yıl sonrasına ilişkin beklentiler, %, 2023



Kaynak: TÜİK Yaşam Memnuniyeti Araştırması

İş bulma ümidi olmayanların sayısı artmaktadır. İşgücüne dâhil olmayan nüfusun 1,8 milyonu iş bulma ümidinin olmadığını belirtmektedir. Bu rakam 2014 yılında 615 bin kişiydi. Özellikle Covid-19'un görüldüğü 2020 yılından itibaren bu sayı artış göstermiştir.

Grafik 8. İş bulma ümidi olmadığı için işgücüne dahil olmayanlar, 15+ yaş, bin kişi, 2014-2023



Kaynak: TÜİK İşgücü İstatistikleri

Türkiye'de doğum oranları son yıllarda hızla düşmektedir. Bu düşüşün temelinde ekonomik, sosyal, psikolojik ve demografik birçok faktör yatmaktadır. Ekonomik zorluklar, işsizlik, eğitim ve işgücü, aile yapılarındaki değişimler, bireysellik ve özgürlük gibi değerlerin artması, geleneksel aile modelinin zayıflaması, geleceğe yönelik kaygılar, umutsuzluk ve belirsizlik gibi unsurlar bu düşüşte rol oynamaktadır.

Doğum oranlarındaki düşüş, nüfus artış hızının azalmasına ve demografik yapının değişmesine yol açmaktadır. Bu durum, yaşlı nüfus oranının artması, işgücü piyasasında dengesizlikler, sosyal güvenlik sistemleri üzerinde baskı gibi sorunlara yol açabilir.

Doğum oranlarının yükselmesi için bu faktörlerin ele alınması ve çözüm üretmek için kapsamlı politikalar geliştirilmesi gerekmektedir. Bu politikalar, aileleri çocuk sahibi olmaya teşvik edecek ekonomik ve sosyal destekleri, esnek çalışma imkanlarını, kaliteli ve ulaşılabilir kreş ve gündüz bakımı hizmetlerini, eğitim ve işgücü piyasasında kadınlara yönelik fırsat eşitliğini içermelidir.

ⁱ Toplam doğurganlık hızı: Bir kadının, doğurgan olduğu dönem olan 15-49 yaş grubunda yaşayacağı ve belirli yaşa özel doğurganlık hızını takip edeceği varsayımı altında doğurabileceği ortalama canlı doğan çocuk sayısıdır.

ⁱⁱ Doğurganlık yenilenme düzeyi (replacement level fertility), bir çiftin bir kuşak sonra kendileri yerine geçecek sayıda, yani iki çocuk sahibi olmalarını tanımlayan doğurganlık düzeyidir. 2,1 düzeyindeki doğurganlık hızı bir annenin ortalama olarak 1 kızı olacağı anlamına gelir. Bu düzey bir süre sonra nüfusun durağan hale geleceğinin işaretini verir. Doğurganlık 2,1'in altına düştükten bir süre sonra nüfus azalmaya başlar.

ⁱⁱⁱ Yıllık nüfus artış hızı, iki sayım tarihi arasındaki dönemde her 1000 nüfus için yıllık artan nüfustür.

^{iv} Araştırma, Türkiye Cumhuriyeti sınırları içinde bulunan hanelerde yaşayan 18 ve daha yukarı yaşta T.C. vatandaşları ile yabancı uyruklu kişileri kapsamaktadır. Araştırmada, kurumsal nüfus (üniversite öğrenci yurdu, huzurevi, bakımevi, ceza ve tutukevi, ıslahevi, yetiştirme yurdu, askeri birlik ve kışla vb.) kapsam dışı tutulmaktadır.

^v Kaba evlenme hızı, belli bir yıl içinde her 1000 nüfus başına düşen evlenme sayısıdır.

^{vi} Kaba doğum hızı, belli bir yıl içinde her bin nüfus başına düşen canlı doğum sayısıdır.

^{vii} Kaba boşanma hızı, belli bir yıl içinde her 1000 nüfus başına düşen boşanma sayısıdır.