

H. Ekrem Cunedioğlu<sup>1</sup>  
Kalkınma Programı Direktörü

## ŞEFFAFLIK TÜM ENDEKSLER İÇİN İYİDİR

TÜİK'in TÜFE bültenini yayımladığı günlerde sosyal ve geleneksel medyada enflasyona odaklanan hızlı bir tartışma başlıyor. Tartışmalara zemin teşkil eden görseller ise genel olarak TÜFE enflasyonunu alternatif fiyat endekslerinin enflasyonu ile karşılaştırıyor. Evet, özellikle Nisan 2022 ve sonrasında TÜFE enflasyonunun açıklaması pek de mümkün olmayan şekilde uzun bir dönem düşük açıklandığı konusunda artık bir uzlaşma var ama TÜFE'ye alternatif olan göstergeler ne kadar masum? Peki, alternatif endekslerin enflasyonu ile TÜFE enflasyonunu doğrudan karşılaştırmak doğru mu? Bu endekslerin arasında sonuçları ya da sonuçların doğru yorumlanma şeklini etkileyen birçok önemli farklılık var. Bu yazıda bu farklılıkların bir kısmına değinmek istedim.

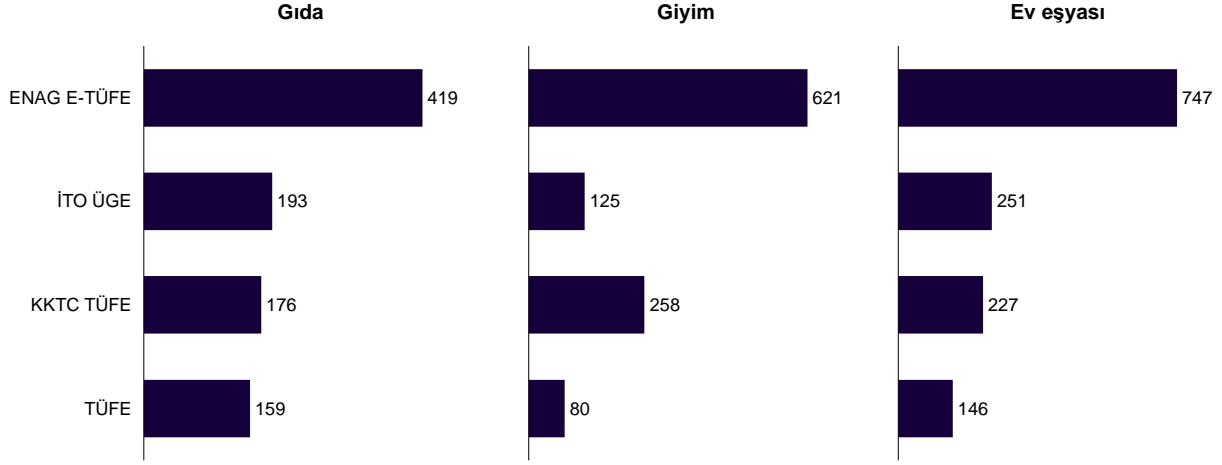
### Fiyat endekslerinin iki kutbu: TÜİK ve ENAG

Enflasyon tartışmalarında adeta iki kutup var. Bir kutup neredeyse her ay en yüksek enflasyonu açıklayan ENAG, diğer kutup ise TÜİK. Her ay bu iki kurumun tüketici fiyat endekslerinden ve İTO'nun Ücretliler Geçinme Endeksi'nden hesaplanan aylık enflasyonu karşılaştırmak bir norm haline geldi. Aylık enflasyon kıyaslamaları bile oldukça yüksek farklar sunuyor ama daha uzun vadeli, örneğin 2 yıllık birikimli enflasyonları karşılaştırdığınızda işin rengi değişiyor. Şekil 1'de gıda, giyim ve ev eşyası grupları için KKTC İstatistik Kurumu, TÜİK, İTO ve ENAG'ın açıkladığı enflasyon verilerinden hesaplanmış 2 yıllık birikimli enflasyonun karşılaştırması var. Bu şekilde tanımlanmış enflasyon açısından ENAG en yakın rakibine gıdada 226,2, giyimde 363, ev eşyasında ise 496,6 puan fark atmış. Örneğin iki yıl önce 1000 TL'ye aldığınız ortalama bir ev eşyasının bu seneki fiyatının ENAG 8473 TL, İTO 3507 TL, TÜİK ise 2458 TL olduğunu söylüyor. Bu fiyat değişimlerine bakınca, en az TÜİK kadar ENAG'ın da şeffaflığa davet edilmesi gerektiğini düşünmeden edemiyor insan.

<sup>1</sup><https://www.tepav.org.tr/tr/ekibimiz/s/1459>

Bu çalışmada ifade edilen bulgular, yorumlar, sonuçlar, öneriler ve görüşler tamamen yazarına aittir. TEPAV'ın resmi görüşü değildir. © TEPAV, aksi belirtilmedikçe her hakkı saklıdır.

## Şekil 1. 2-yıllık birikimli tüketici enflasyonu (% , Mayıs 2024\*)



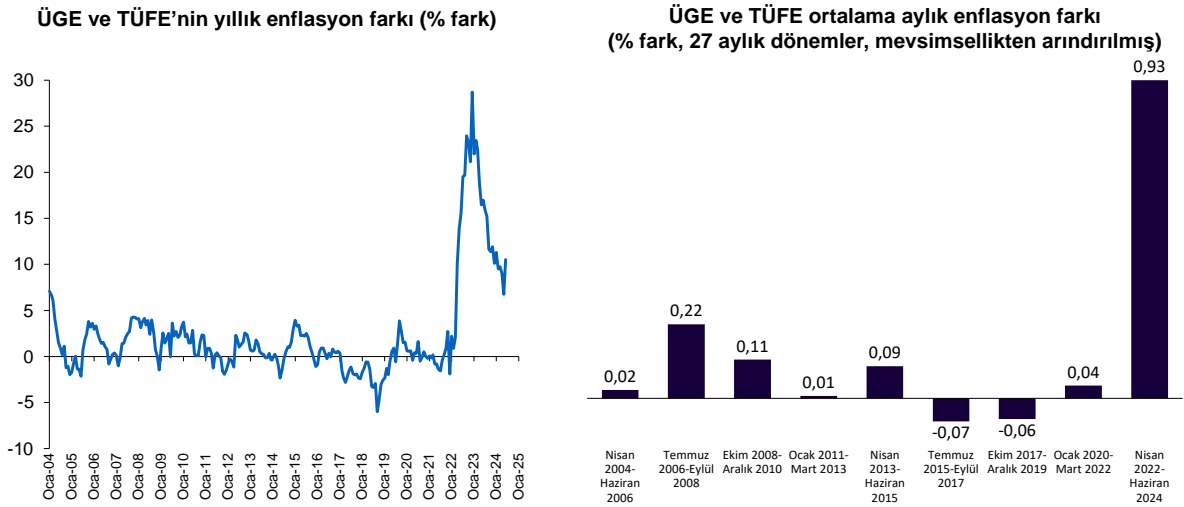
\*KKTC İstatistik Kurumu henüz Haziran 2024 fiyat istatistiklerini yayımlamadığından Mayıs 2024 verisi kullanılmıştır. Haziran 2024 itibarıyla 2-yıllık birikimli enflasyon ENAG, İTO ve TÜİK için sırasıyla gıdada %409,8, %189,7, %158,7; giyimde %630, %131,1, %78,9; ev eşyasında ise %738,9, %251,7 ve %140,2'dir.

Kaynak: ENAG, İTO, KKTC İstatistik Kurumu, TÜİK, TEPAV hesaplamaları.

## İTO-TÜİK karşılaştırması ne kadar doğru?

TÜFE tarafında bir şeylerin ters gitmeye başladığını anlamamızı sağlayan gösterge İTO'nun İstanbul Ücretliler Geçişme Endeksi idi. TÜFE'den ve ÜGE'den hesaplanan yıllık enflasyon arasındaki yüzde fark Ocak 2004'ten Mart 2022'ye kadar ortalama 0,7 puan iken Nisan 2022'de fark bir anda 10 puana çıkmış, Aralık 2022'de ise 28,7 puana kadar yükselmişti. Nisan 2022'den Haziran 2024'e 27 ay geçti. Nisan 2004'ten bugüne 27 aylık dönemler halinde mevsimsel etkilerden arındırılmış ÜGE ve TÜFE aylık enflasyon farklarının ortalaması da bu işte bir terslik var diyor. Şekil 2'de göreceğiniz gibi Nisan 2022'den önceki sekiz dönemde -0,06 ile 0,22 arasında değer alan bu fark, Nisan 2022-Haziran 2024 döneminde 0,93 olmuş.

## Şekil 2. İTO ile TÜİK'in yıllık ve aylık enflasyon farkları



Kaynak: İTO, TÜİK, TEPAV hesaplamaları.

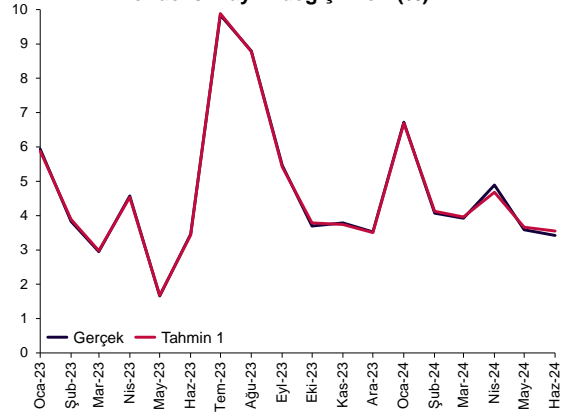
İTO'nun fiyat endeksi ile TÜFE arasında amaç, ürün kapsamı, ağırlık ve coğrafi kapsam açılarından çok bariz farklar var. Ancak geçmişte iki endeks arasında gözlemlenen yüksek uyumun bozulması bu iki endeksin karşılaştırılması yöntemiyle TÜİK'in eleştirilmesinin önünü açıyor. Yine de ÜGE ile TÜFE'yi karşılaştırırken aralarındaki farklara dikkat etmekte yarar var. Örneğin iki endeks arasındaki belki de en önemli fark ağırlık yapısı ancak ÜGE'nin ağırlık yapısı kamuya açık bir bilgi değil. ÜGE'nin 8 ana gruptan oluştuğunu biliyoruz ama bu grupların ağırlıkları bir muamma. Ancak fiyat endeksi hesabı bir ağırlıklı toplama işlemi olduğundan, İTO'nun ÜGE ve ÜGE'nin sekiz grubu için yayımladığı endeks değerlerini kullanarak bu ağırlıkları tahmin etmek mümkün. Tahmin edilen ağırlıklardan hesaplanan alternatif ÜGE'nin aylık enflasyonuyla gerçek ÜGE aylık enflasyonu arasındaki farkların kareleri toplamını minimum kılmayı amaçlayan bir problem çözüyoruz. Elde ettiğimiz sonuçlar ÜGE ile TÜFE arasında ciddi bir ağırlık farkı olduğuna işaret ediyor. Şekil 3'te görüleceği üzere ÜGE'nin neredeyse yarısını gıda, alkolsüz ve alkollü içecek, tütün mamulleri ile dışarıda yemek gruplarını kapsayan gıda harcamaları ana grubu oluştururken aynı oran TÜFE'de %36,14'tür. Diğer taraftan, ulaştırma ve haberleşme ana grubunun ağırlığının ÜGE'de yüzde 4 civarında, TÜFE'de ise yüzde 20,7 olması da dikkat çekiyor. Bu farkın nedeni ÜGE'nin ağırlık yapısının 90'lardaki İstanbul'u, TÜFE'nin ağırlık yapısının ise geçen seneki Türkiye ortalamasını temsil etmesi. Siz de kabul edersiniz ki son 30 yılda otomobil ve iletişim araçları kullanımını açısından hem İstanbul hem de ülke ortalaması oldukça değişti.

### Şekil 3. ÜGE'nin tahmini ağırlık yapısının TÜFE'yle karşılaştırması

ÜGE ve TÜFE'nin yıllık enflasyon farkı (% fark)

	ÜGE ağırlıkları (tahmin 1**)	ÜGE ağırlıkları (tahmin 2)	TÜFE ağırlıkları (2024)
Gıda*	48.99	50.29	36.14
Konut	20.70	18.12	14.20
Ev Eşyası	10.21	7.15	8.12
Giyim	5.37	6.61	6.94
Sağlık, Kişisel Bakım	4.19	4.46	7.09
Ulaştırma ve Haberleşme	3.98	4.69	20.69
Kültür, Eğitim ve Eğlence	4.55	5.76	5.13
Diğer	2.01	2.91	1.69

ÜGE'nin ve tahmin 1 ağırlıklarına göre hesaplanmış endeksin aylık değişimleri (%)

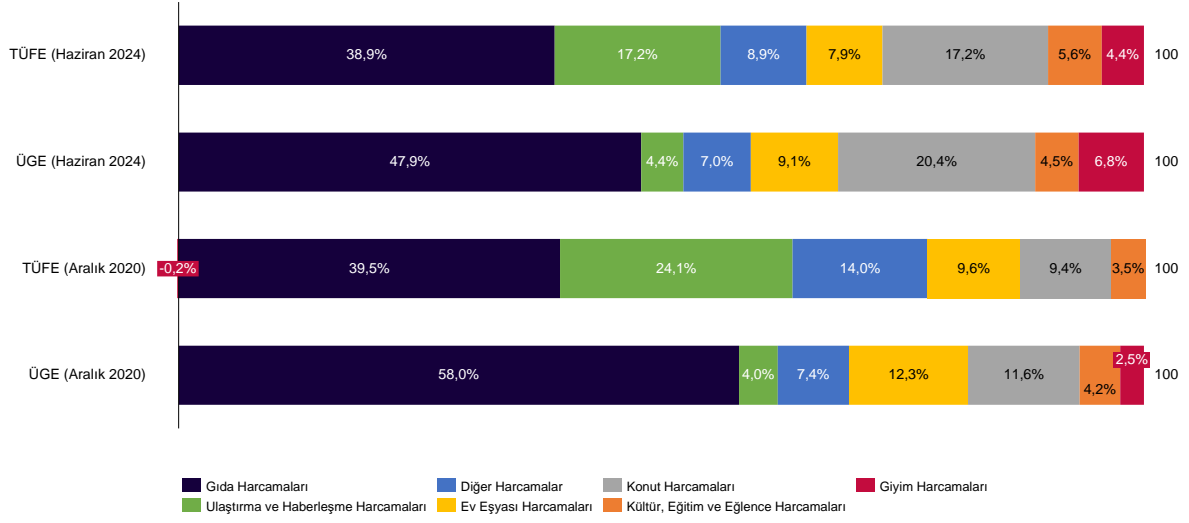


\* TÜFE ağırlıkları İTO'nun ürün grubu ile uyumlu hale getirilmiştir. Gıda harcamaları alkollü içecekler, tütün ve dışarıda yemek gruplarını da kapsamaktadır. \*\* Tahmin 1'de Ocak 2023-Haziran 2024 dönemi, Tahmin 2'de ise Ocak-Haziran 2024 verileri kullanılmıştır.

Kaynak: İTO, TÜİK, TEPAV hesaplamaları.

ÜGE ve TÜFE enflasyonu birbirine eşit bile olsa ağırlık farkları nedeniyle iki endeksin işaret ettiği enflasyon dinamikleri birbirinden farklı olacaktır. Şekil 4'te hem Haziran 2024 için hem de iki endeksin yıllık enflasyonunun birbirine oldukça yakın olduğu Aralık 2020 için ana harcama gruplarının yıllık enflasyona etkisini görebilirsiniz. Karşılaştırma yapabilmek için yıllık enflasyonu iki endeksin örtüşebildiği yedi gruba ayırdık. Mesela Aralık 2020 yıllık enflasyonu ÜGE'de yüzde 14,4, TÜFE'de ise yüzde 14,6 ama ÜGE enflasyonunun yüzde 58'ini gıda harcamaları ana grubu sağlarken TÜFE'de aynı oran yüzde 39,5. Ulaştırma ve haberleşme ana grubunun aynı dönemdeki yıllık enflasyona katkısı ise ÜGE'de yüzde 4 iken TÜFE'de yüzde 24,1.

## Şekil 4. Ana harcama gruplarının ÜGE ve TÜFE'deki yıllık değişime etkisi

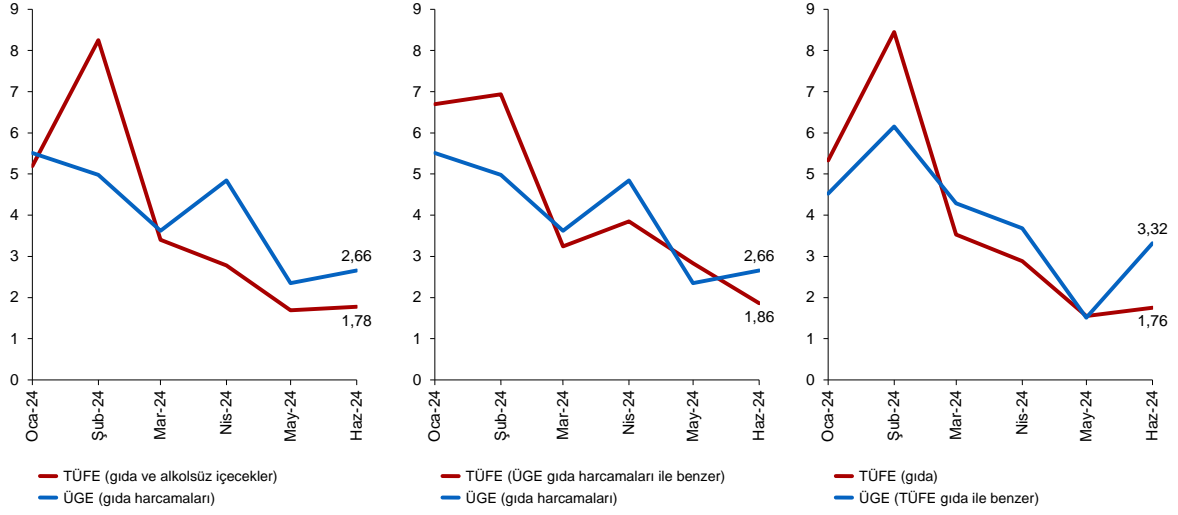


Kaynak: İTO, TÜİK, TEPAV hesaplamaları.

## Gıda enflasyonu için İTO-TÜİK karşılaştırması tamamen yanlış

Alternatif gıda enflasyonu göstergelerini karşılaştırdığımız TEPAV [notunda](#), ÜGE'nin gıda harcamaları grubu ile TÜFE'nin gıda ve alkolsüz içecekler grubu enflasyonunun karşılaştırılabilir olmadığını belirtmiştik. Bu durumun en basit nedeni ÜGE'nin gıda harcamaları ana grubunda sadece gıda ve alkolsüz içeceklerin değil, alkollü içecekler, tütün mamulleri ve dışarıda yemek gruplarının da kapsanması. Bunun yanında, iki endeksin ağırlık yapılarının farklı olması ve ÜGE için İTO'nun sadece İstanbul'daki belirli semtlerden fiyat toplaması da var elbette. Ancak illa bir karşılaştırma yapılacaksa da en azından iki endeksin ürün kapsamını benzetmek gerektiğini düşündük ve bunun için iki yöntem önerdik. Birincisi, ÜGE'nin gıda harcamaları ana grubundan “dışarıda yenen yemek” ve “tütün, alkollü ve alkolsüz içkiler” gruplarını çıkarmak. Bu şekilde elde edilen endeksi TÜFE'nin gıda ve alkolsüz içecekler endeksi ile değil, gıda endeksi ile karşılaştırmak gerekiyor. İkincisi ise TÜFE'den ÜGE'nin gıda harcamaları ana grubuna benzeyen bir endeks çıkarmak.

## Şekil 5. ÜGE ve TÜFE aylık gıda enflasyonu karşılaştırması (%)



Kaynak: İTO, TÜİK, TEPAV hesaplamaları.

Şekil 5'te ÜGE ve TÜFE'nin hem gıda ana grup endekslerinin hem de düzeltilmiş gıda endekslerinin aylık enflasyon karşılaştırmasını görebilirsiniz. Örneğin Haziran 2024 için İTO'nun yüzde 2,66, TÜİK'in ise yüzde 1,78 gıda enflasyonu açıkladığı sıkça paylaşıldı. Ancak aslında sadece gıda için İTO yüzde 3,32, TÜİK ise yüzde 1,76 aylık enflasyon hesapladı gibi bir durum var ortada. Peki, sanılandan daha da yüksek olan farkın bir açıklaması var mı? Ağırlık farkları elbette gene olağan şüphelilerin başında yer alıyor ama İstanbul'a has bir gelişme de böyle bir farka neden olabilir. Mesela İstanbul'da halk ekmeğe haziran ayında gelen yüzde 60 zam gibi. Nitekim İTO gıda harcamaları altındaki grupların aylık enflasyonuna bakıldığında en yüksek enflasyonun yüzde 9,8 ile ekme ve tahıllar grubunda olduğu görülüyor. Gıda ile ilgili diğer dört grubun ortalama enflasyonu yüzde 1,39, bizim tahmin ettiğimiz ağırlıklarla hesaplanmış ağırlıklı ortalama enflasyonu ise yüzde 1,36. Ekme ve tahıllar grubunun ÜGE'deki aylık enflasyonu yüzde 9,8 değil de TÜFE'deki gibi yüzde 4,34 olsaydı, ÜGE gıda harcamaları ana grubunun aylık enflasyonu yüzde 1,74 olacaktı. TÜFE gıda endeksi ile karşılaştırılabilir olan daraltılmış ÜGE gıda harcamaları endeksinin aylık enflasyonu ise yüzde 2 olacaktı. Yani Haziran 2024'teki TÜFE-ÜGE gıda enflasyonu farkının akla yatan bir açıklaması var aslında.

## Sonuç

TÜFE'ye alternatif göstergeler üretmeye çalışan kurumların elinde TÜİK kadar kaynak olmadığı kesin. Ellerindeki kıt kaynaklarla ürettikleri fiyat endeksleri de hem ülkedeki fiyat dinamikleri tartışmalarına büyük katkı sunuyor hem de TÜFE'nin makullük düzeyi için bir turnusol kâğıdı vazifesi görüyorlar. Ancak hem bu kurumların işlerini itinalı yapması hem de bu kurumlarca yayımlanan enflasyon verilerinin dikkatli şekilde analiz edilmesi ve doğru yorumlanması ekonomik istikrarın sağlanması için önem arz ediyor olabilir. Zira sosyal medyada yüzbinlerce takipçisi olan bireylerin ya da çok izlenen haber kanallarının TÜFE yüzde 70'lerde ama şu kurum yüzde 120 ölçmüş demesi, onları takip eden fertlerin enflasyon algısını bozabiliyor. Örneğin Koç Üniversitesi ve Konda'nın Türkiye Hanehalkı Enflasyon Beklenti Anketi oldukça önemli bir çalışma ve bu çalışmaya göre vatandaşın Haziran 2024 için ortalama enflasyon beklentisi yüzde 113. İlginç şekilde ENAG'ın aynı ay için ölçtüğü yıllık enflasyon da

yzde 113. Ben bu sonuca baktıđımda ENAG'ın ya da fiyat endeksi hesaplayan diđer kurumların, vatandařın enflasyon algısı zerinde etkisi olduđu sonucuna varıyorum. Hal byle olunca TCMB iin hanehalkı enflasyon beklentilerini ıpalamak zorlařıyor. Bu ihtimali bertaraf etmek iin tm enflasyon verilerinin azami řeffaflıđı ve dođruluđu ile gvenilir ve kolayla kamayan ekonomik analizlerin sonularının halka aktarılması byk nem arz ediyor.