



TÜRKİYE'DE YOKSULLUK VE GELİR DAĞILIMI: TÜİK VERİLERİNE NASIL BAKALIM?

“Yoksulluk, adaletsizlik ve büyüyen eşitsizlik dünyamızda var olduğu sürece, hiçbirimiz dinlenemeyiz.”

Nelson Mandela

TÜİK, 2023 için Yoksulluk ve Yaşam Koşulları İstatistikleri haber bültenini 30 Ocak'ta, Gelir Dağılımı İstatistikleri haber bültenini ise 29 Ocak'ta yayımladı. Gelir ve Yaşam Koşulları Araştırması'na dayanan bu iki haber bülteninin özeti şu: Türkiye'de gelir eşitsizliği artıyor ve orta gelirli gelirler yoksullaşılıyor. Bu değerlendirme notunda söz konusu iki bültendeki öne çıkan bazı bulguları özetlemeye ve metodolojik açıdan tartışmaya çalıştım. Ancak ilk olarak, 2023 yılına ait olsalar da her iki bültenin 2022 gelirlerine yönelik sonuçlar sunduğunu hatırlatmam lazım. Dolayısıyla bu sonuçlar aslında yüksek enflasyon döneminin ilk yılı olan 2022'deki gelişmeleri anlatıyor bize.

Acaba ben yoksul muyum sorusunun cevabı: Neye göre?

Yoksulluk tartışmalarında da bir kavram karmaşası vardır. TÜİK'in haber bülteninde verilerini sunduğu görece yoksulluk, maddi ve sosyal yoksulluk, sürekli yoksulluk, yoksulluk ve sosyal dışlanma riski altında olma gibi terimler bir yana; eşdeğer fert sayısı, satın alma gücü partisine göre düzeltme gibi hesaplama yöntemleri de bu karmaşayı besliyor. Bahsettiğim terimlerin tanımlarına TÜİK'in haber bülteninde yer alan metaveri bölümündeki “hesaplama kuralları” başlığından ulaşabilirsiniz. Ben yazının bu kısmındaki “acaba ben yoksul muyum?” sorusunun cevabını sadece görece yoksulluk kavramı üzerinden tartışacağım. Yani gelirinizi belirli bir yoksulluk eşliğine göre değerlendirip sizi yoksul ya da yoksul değil şeklinde tanımlayan yaklaşımdan bahsediyoruz. O

¹ <https://www.tepav.org.tr/tr/ekibimiz/s/1459>

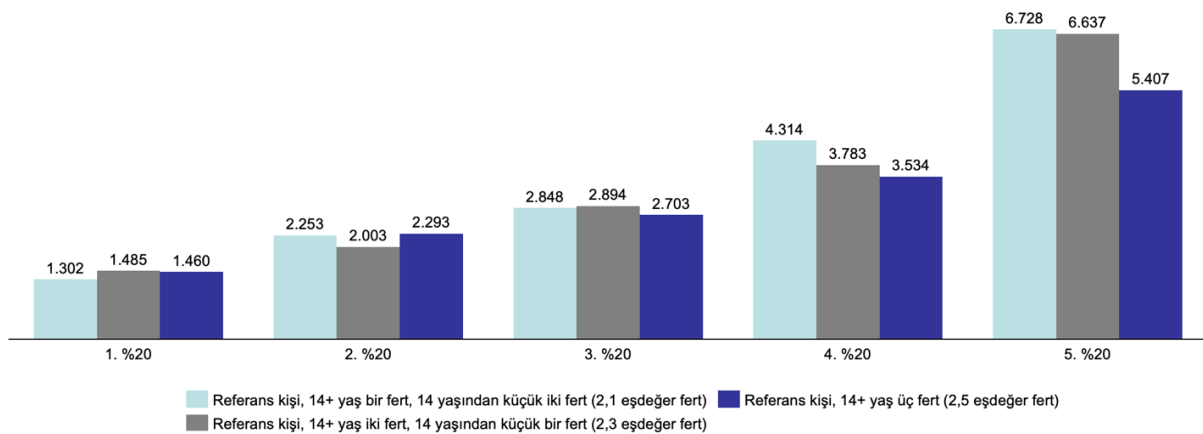
Bu çalışmada ifade edilen bulgular, yorumlar, sonuçlar, öneriler ve görüşler tamamen yazarına aittir. TEPAV'ın resmi görüşü değildir. © TEPAV, aksi belirtilmedikçe her hakkı saklıdır.

zaman bu yöntemle göre iki değişkene karar vermek lazım: 1) Bireyin gelirini temsilen hangi değişkeni kullanacağım ve 2) Yoksulluk eşiği ne kadar olacak?

Karar verme sürecinin birinci aşamasında bizi eşdeğer fert kavramı karşılıyor. TÜİK'in kullandığı OECD ölçeğine göre hane büyüklüğünü hesaplarken hanedeki referans kişi 1,14 yaş ve üzerindeki tüm diğer fertler 0,5,14 yaşın altındaki fertler ise 0,3 birey kabul ediliyor. Yani bu tanıma göre anne, baba ve 14+ yaş grubundaki 3 çocuğun olduğu bir hane ile anne, baba ve 14 yaşından küçük 5 çocuğu olan hane aynı büyüklükte varsayılıyor. Haneye yıl boyunca giren kullanılabilir gelir hanenin eşdeğer fert sayısına bölünüp her hane için eşdeğer hanehalkı kullanılabilir fert geliri hesaplanıyor. Sonra, hanedeki her fert için aynı olan bu değer ve hane ağırlıkları kullanılarak Türkiye'deki her bireyin geliri küçükten büyüğe sıralanıyor. Bu sıralamanın ortasında yer alan değere de eşdeğer hanehalkı kullanılabilir fert medyan geliri deniyor. Karar verme sürecinin ikinci aşamasına geçildiğinde TÜİK, bu şekilde hesaplanmış medyan gelirin %40, %50, %60 ve %70'ini yoksulluk eşiği olarak kullanıyor.

Gelin, yoksulluk sınıflamasını tek asgari ücret giren bir hane üzerinden tartışalım. 2022'de bu haneye sadece ücret geliri girdiğini düşünürsek hanenin toplam geliri 58.520 TL. Eğer bu hane iki yetiskinden oluşuyorsa hanenin eşdeğer hanehalkı kullanılabilir fert gelirini hesaplamak için geliri 1,5'e böleceğiz ve 39.014 TL sonucuna ulaşacağız. Bu durumda örnek hanemiz medyan gelirin %70'ine göre hesaplanan yoksulluk eşiğinin altında ancak diğer eşiklerin üzerinde bir gelire sahip oluyor. Yani medyan gelirin %70'ine göre yoksul sonucuna varıyoruz. Örnek hanemize 14 yaşın altında bir birey daha eklediğimizde hanedeki eşdeğer fert geliri 32.511 TL olacak ve hane bu durumda medyan gelirin %60'ına göre de yoksul statüsüne geçecek. Eğer haneyi TÜRK-İŞ'in yoksulluk sınırı hesabında kullandığı 4-kişilik hane gibi kılacak şekilde haneye 14+ yaşında bir genç daha eklersek eşdeğer fert sayısı 2,3'e yükselecek. Bu durumda hanenin eşdeğer fert geliri 25.443 TL oluyor ki hane artık medyan gelirin %50'sini eşik kabul eden yoksulluk sınırına göre de yoksul sayılacak.

Şekil 1. 4-kişilik hanelerdeki kişi başına aylık harcama (Hanehalkı yıllık kullanılabilir gelirine göre tanımlanmış %20'lik gelir grupları ve eşdeğer fert sayısı gruplarına göre, aylık, TL, 2022)



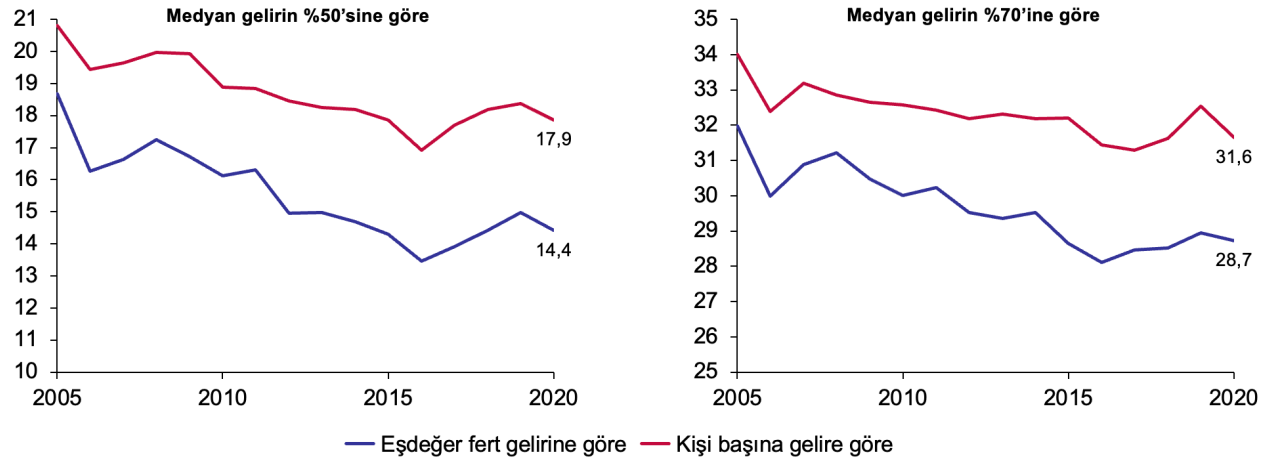
Kaynak: TÜİK Hanehalkı Bütçe Anketi 2022, TEPAV hesaplamaları

Eşdeğer fert tanımı hanehalkı ihtiyaçlarının her yeni üyeye arttığı ama tüketimdeki ölçek ekonomisi nedeniyle bunun orantısız olmadığı esasına dayanıyor. Yani yetişkinlerin yaşamlarını idame ettirmek için çocuklara göre daha çok harcama gereksinimi vardır diyor.

Ancak çocuk sahibi olanlar bu duruma itiraz edebilir. Zira özellikle büyük şehirlerde ya da kıra kıyasla kentte bu durumun pek de öyle olmadığını söyleyebilirler. Bunu test etmek için 2022 Hanehalkı Bütçe Anketi verilerini kullanarak Türkiye'deki 4-kişilik hanelerin kişi başına harcama tutarlarını eşdeğer fert sayısı ve hanehalkı gelir grupları detayında hesapladım. Şekil 1'de göreceğiniz üzere gelir düzeyi arttıkça hanelerdeki kişi başına harcama artıyor ama aynı gelir grubundaki farklı eşdeğer fert geliri grupları için yetişkinler lehine anlamlı bir farklılık söz konusu değil. Hatta en zengin %40'lık kesimdeki hanelerde eşdeğer fert sayısı arttıkça kişi başına harcamanın azalması da zenginler çocuklarına daha çok para harcıyor gibi bir sonuca işaret ediyor.

Görelî yoksulluğu hesaplarken eşdeğer fert geliri değil de kişi başına gelir kullanıldığında yoksulluk oranının arttığı Şekil 2'de gösteriliyor. Elimdeki en güncel Gelir ve Yaşam Koşulları anketi 2021'e ait olduğundan son iki sene için sonuç paylaşamadım ama eldeki sonuçlar yöntem farklılığının trendde bir bozulma yaratmadığını gösteriyor. Diğer taraftan farklı yoksulluk eşikleri için ciddi bir düzey farklılığı olduğu da ortada. Örneğin 2020 gelirleri için medyan gelirin %50'sini eşik kabul edip hesabı eşdeğer fert gelirine göre yaptığımızda yoksul sayısı 11,94 milyon kişi çıkarken, kişi başına gelire göre hesaplama yaptığımızda yoksul sayısı 14,79 milyon kişi çıkıyor. Yani yöntem farklılığı yoksul sayısını 2,85 milyon kişi artırabiliyor. Bu durumda yoksulluk oranının hanelerdeki kişi başına gelire göre hesaplanması da düşünülmelidir. En azından TÜİK her iki yaklaşıma göre yoksulluk oranı yayımlayabilir.

Şekil 2. Eşdeğer fert gelirine ve kişi başına gelire göre hesaplanmış görelî yoksulluk oranları (%)



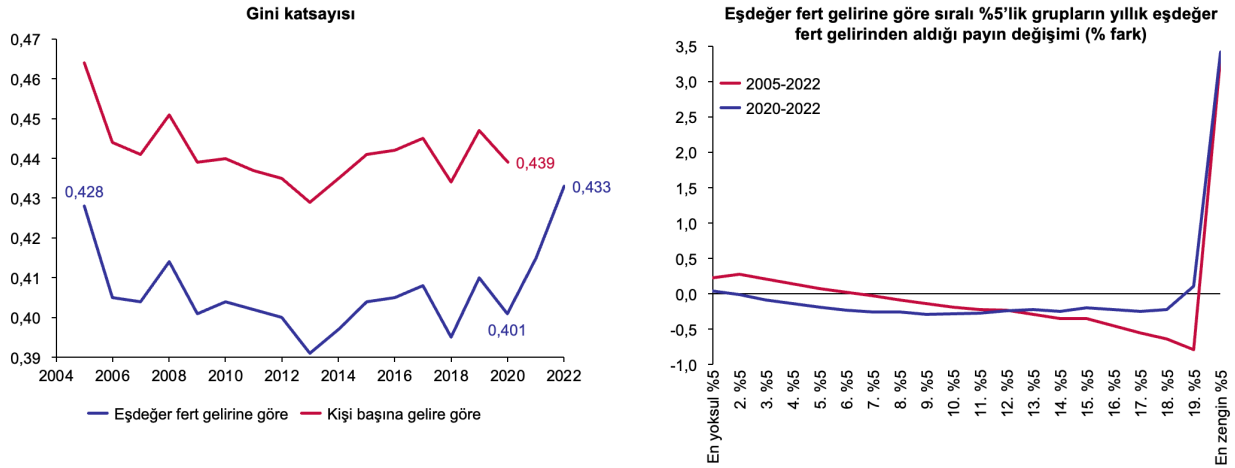
Kaynak: TÜİK Gelir ve Yaşam Koşulları Anketi, TEPAV hesaplamaları

Gelir dağılımının bozulduğu aşikâr

Uygulanan ekonomi politikalarının doğrudan ve yüksek enflasyona neden olarak dolaylı yoldan gelir dağılımını bozduğu son üç yıldır sıkça tartışıldı. Nitekim gelir eşitsizliğini ölçen Gini katsayısı 2022 itibarıyla son on sekiz yılın en yüksek düzeyine ulaştı. Yoksulluk oranında olduğu gibi Gini katsayısı hesabında da eşdeğer fert geliri yerine kişi başına gelir kullanılabilir. Bu hesabı yaptığımızda da yoksulluk oranındaki gibi bir sonuca varıyoruz: Trend bozulmuyor ama düzey artıyor. Diğer taraftan gelir eşitsizliğindeki artışın nasıl gerçekleştiğini anlamak için eşdeğer fert gelirine göre sıralı %5'lik grupların toplam gelirden aldığı payın değişimine bakılabilir. Şekil 3'te eşdeğer fert gelirine göre sıralı %5'lik grupların yıllık eşdeğer fert gelirinden aldıkları farkın uzun vadede nasıl değiştiğini anlamak üzere 2005-2022 farkı ve son

dönemdeki değişimi anlamak üzere 2020-2022 farkı görülebilir. 2005-2022 döneminde gelirden alınan pay en yoksul ilk 6 grupta ve en zengin grupta artıyor ama 7-19 arasındaki 13 grubun gelirden aldığı pay azalıyor. Yani yoksullar ortalamaya yakınsıyor, ortalama geriliyor ve en zengin daha da zengin oluyor. Yine hep anlattığımız iki kutuplu gelir yapısını besleyen bir trend bu. Son iki yılda ise en yoksul yüzde 5 ile en zengin yüzde 10'luk gruptakiler hariç tüm grupların toplam eşdeğer fert gelirinden aldığı payın azaldığı görülüyor. Yani son iki yılda eşitsizliğin toplumun daha geniş bir kesimine yayılarak gerçekleştiğini görüyoruz.

Şekil 3. Eşdeğer fert gelirine ve kişi başına gelire göre hesaplanmış Gini katsayısı



Kaynak: TÜİK Gelir ve Yaşam Koşulları Anketi, TEPAV hesaplamaları

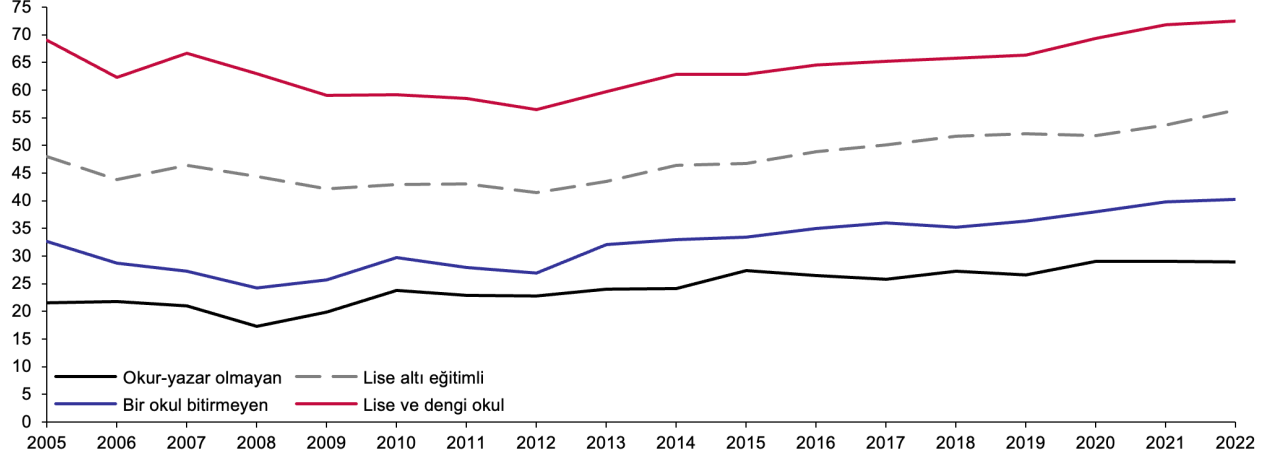
Eğitimin getirisi azalmaya devam ediyor

Türkiye'de ücretlerin asgari ücrete yakınsamasını tartıştığım değerlendirme [notunda](#) yükseköğretim mezunlarının ortalama ücreti için de bu sorunun geçerli olduğunu anlatmıştım. Gelir Dağılımı bülteninde sunulan eğitim durumuna göre esas iş geliri verileri ise yükseköğretim mezunlarının diğer eğitim düzeyi gruplarına göre gelir kaybı yaşadığını gösteriyor.

2012-2022 dönemindeki 10 yılın tamamında okuma yazma bilmeyenlerin, 9 yılında ise bir okul bitirmeyen, lise altı eğitilmiş ya da lise mezunlarının esas iş gelirlerindeki artış yükseköğretim mezunlarının esas iş gelirlerindeki artıştan fazla olmuş. Öyle ki bu 10 yıllık dönemde yükseköğretim mezunlarının ortalama esas iş geliri cari fiyatlarla yüzde 411,5 artarken, aynı artış okur-yazar olmayanlarda yüzde 550,4, lise mezunlarında yüzde 555,7, lise altı eğitimlielerde yüzde 595,7, bir okul bitirmeyenlerde ise yüzde 662,3 olmuş. Bu gelişmelere bağlı olarak örneğin lise mezunlarının ortalama esas iş gelirinin yükseköğretim mezunlarının ortalama esas iş gelirine oranı 2012'de yüzde 56,5 iken 2022'de yüzde 72,5'e yükselmiş. (Şekil 4) Eğitimin kalitesindeki değişim, yükseköğretim mezunu arzının artması, işlerin yapısının değişmesi gibi birçok gelişme bu durumun nedenleri arasında sayılabilir ve bunları kontrol etmeden yükseköğretim derecesinin ücret getirisini hesaplamak yanlış sonuç verebilir. Ancak bu kontrolleri yapmadan verinin bize söylediği ortalama sonuç şu: Yükseköğretim derecesi sahiplerinin ortalama geliri lise mezunlarının ortalama gelirinden 2012'de yüzde 77 fazlayken

2022'de sadece 38 fazla. Bu durumda potansiyel işgücünün önemli bir kısmı için neden yükseköğretime devam edeyim sorusu anlamlı hale geliyor olabilir.

Şekil 4. Eğitim durumuna göre yıllık ortalama esas iş gelirinink yükseköğretim mezunlarının yıllık ortalama esas iş gelirinink oranı (%)

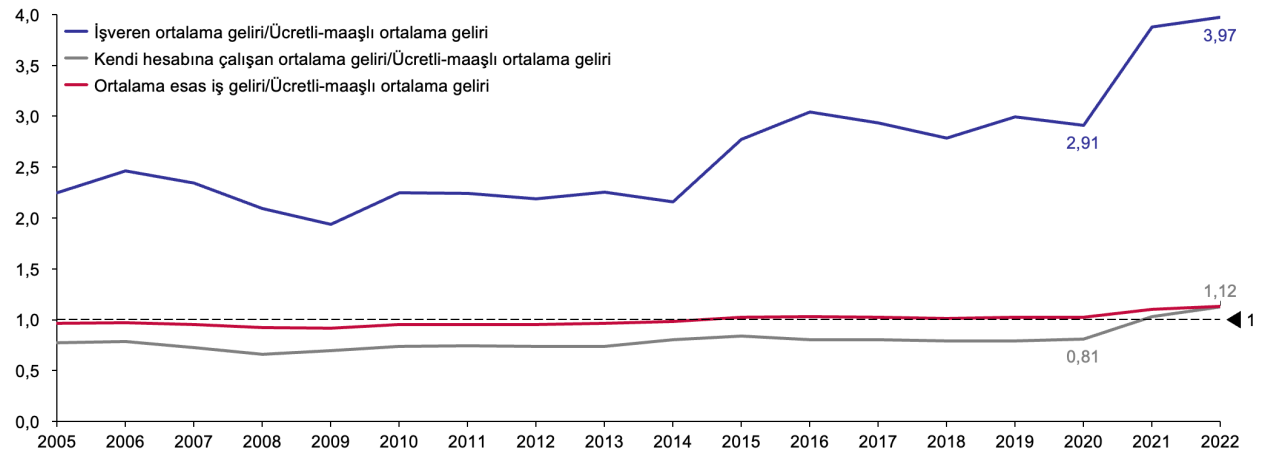


Kaynak: TÜİK, TEPAV hesaplamaları

2020 sonrasında gelir açısından işveren-işçi makası açılıyor

İşteki duruma göre ortalama esas iş geliri verileri katma değerin bölüşümü verilerinden aşına olduğumuz bir sonucu destekliyor: İşçinin geliri işverenlere kıyasla geriliyor. 2020'de ortalama bir işverenin esas iş geliri ücretlilerin ortalama gelirinin 2,91 katıyken bu oran 2022'de 3,97 katına yükseldi. Hatta kendi hesabına çalışanların ortalama esas iş geliri de 2020'den sonra ilk kez ücretlilerin ortalama gelirinin üzerine çıktı. Bu bulgu da son dönemde gelir dağılımının ücretliler aleyhine bozulduğu tezini destekliyor. (Şekil 5)

Şekil 5. İşteki duruma göre ortalama esas iş gelirinink ücretli ve maaşlıların ortalama esas iş gelirinink oranı

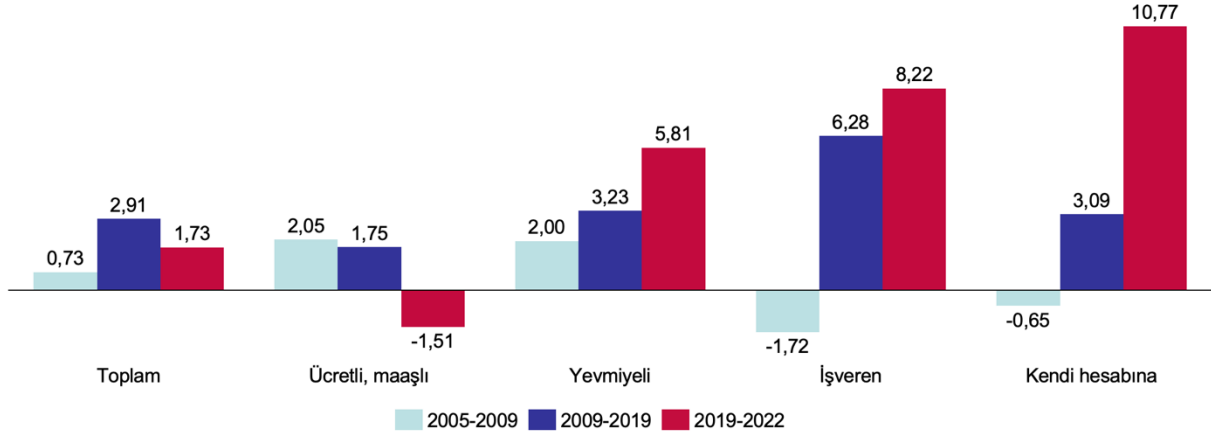


Kaynak: TÜİK, TEPAV hesaplamaları

Esas işten elde edilen yıllık ortalama gelirin reel değışimi açısından farklı karakteristikte üç dönem olduğu görülüyor. 2005-2009'da ücretliler ile yevmiyelilerin ortalama esas iş gelirlerinin her yıl yaklaşık yüzde 2 reel artış yaşadığı ama işverenler ile kendi hesabına çalışanların esas

iş gelirlerinin reel olarak azaldığı görülüyor. 2009-2019'da işteki duruma göre tanımlanmış dört kesimin esas iş geliri reel olarak artsa da en hızlı artış işveren kesiminde, en düşük artış ise ücretli kesiminde gerçekleşiyor. 2019 sonrası ise ücretlilerin ortalama esas iş gelirin her yıl yaklaşık yüzde 1,5 reel azalış yaşadığı ama diğer kesimlerin gelirlerinin hızlı reel artışını sürdürdüğü dönem olarak karşımıza çıkıyor. (Şekil 6)

Şekil 6. İşteki duruma göre ortalama esas iş gelirin seçilmiş dönemlerdeki reel değişimi (TÜFE'den arındırılmış, yıllık bileşik büyüme, %)



Kaynak: TÜİK, TEPAV hesaplamaları