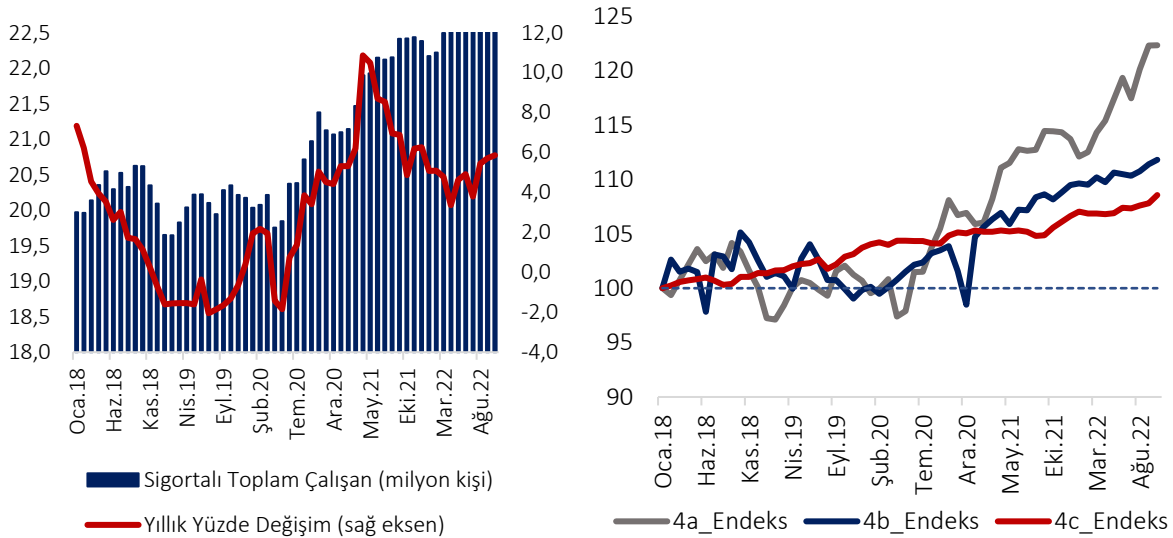


### TEPAV İstihdam İzleme Bülteni – Ekim 2022

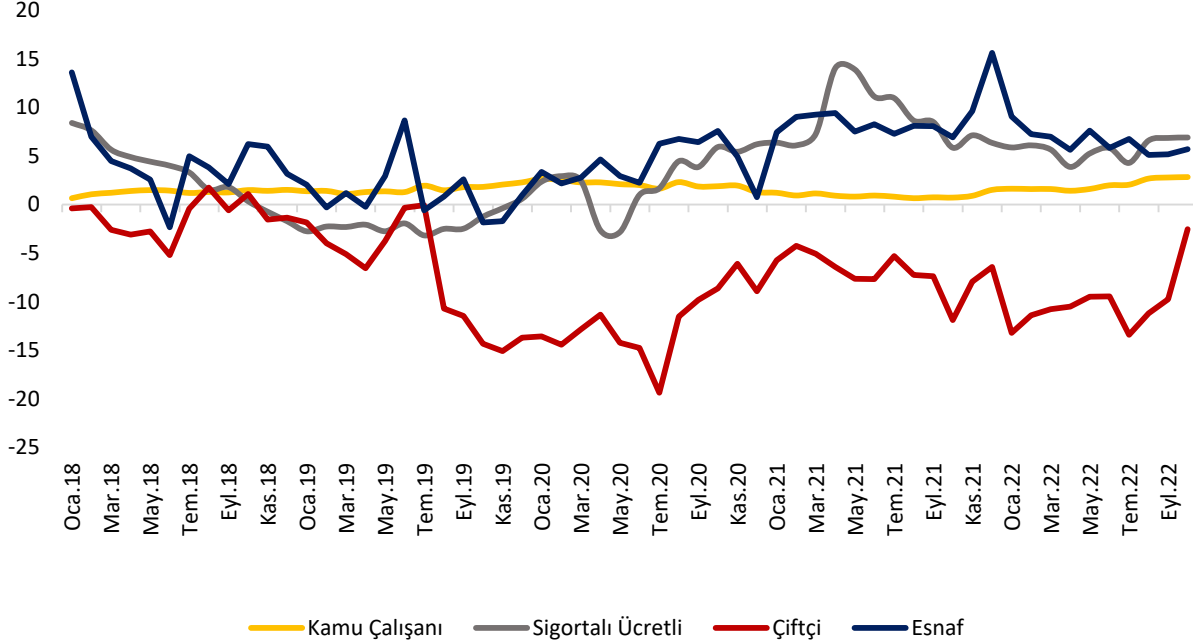
**Ekim ayında sigortalı çalışan sayısı yıllık olarak yüzde 5,9 (1,3 milyon), aylık olarak ise yüzde 0,2 (37 bin) artmış ve 23 milyon 729 bin olarak gerçekleşmiştir.** Sosyal Güvenlik Kurumu (SGK), sigortalı çalışanlara ait Ekim 2022 verilerini 30 Aralık 2022 tarihinde açıklamıştır. Nisan 2021'den bu yana hız kesen istihdam artış eğilimi Ağustos ayında tersine dönmüş ve Ekim ayında yılın en yüksek istihdam artış oranı gerçekleşmiştir. Kayıtlı istihdamı esas alan SGK verilerine göre, toplam sigortalı çalışanların yüzde 73,3'ünü oluşturan sigortalı ücretli çalışan grubu (4/a) yıllık olarak yüzde 6,9 (1 milyon 123 bin) artmıştır. Diğer taraftan, esnaf-çiftçi grubundaki (4/b) değişim yüzde 3,4 artış yönünde olmakla beraber alt sınıflarda eğilimler farklılaşmaktadır; bu dönemde esnaf sayısında yüzde 5,7 (140 bin) artış, çiftçi sayısında ise yüzde 2,5 (13 bin) düşüş görülmüştür. Çiftçi sayısında uzun süredir süregelen düşüş eğiliminin Ekim ayında yavaşladığı, esnafın en yüksek istihdam artışı gösteren çalışan sınıfı olduğu gözlenmektedir. Kamu sektöründe sigortalı çalışan (4/c) sayısındaki artış ise yüzde 2,8 ile sınırlıdır (Şekil 1 ve Şekil 2).

#### Şekil 1. Sigortalı Çalışanlar (Endeks Ocak 2018=100)



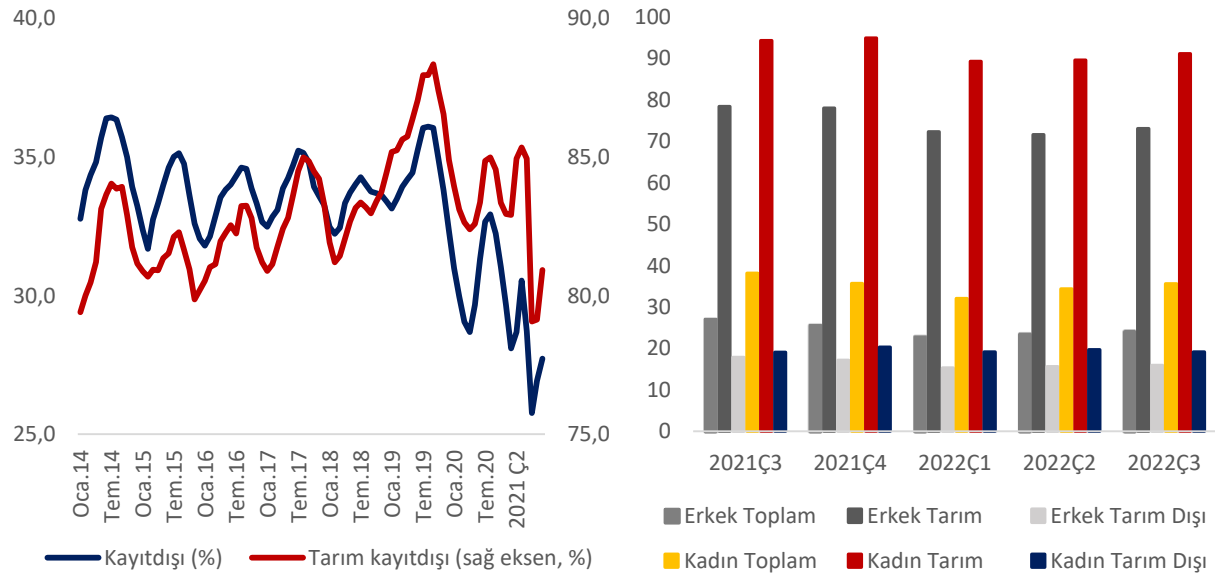
Kaynak: SGK ve TEPAV

Şekil 2. Çalışan sayısındaki değişim, yıllık yüzde değişim (Ocak 2018 – Ekim 2022)



Kaynak: SGK ve TEPAV

Şekil 3. Sosyal güvenlik kuruluşuna kayıtlı olmayan istihdamin payı, yüzde (2014 – 2022)



Kaynak: TÜİK İşgücü İstatistikleri ve TEPAV

**TÜİK tarafından yayınlanan İşgücü İstatistiklerine göre, 2022 yılının üçüncü çeyreğinde sosyal güvenlik kurumuna bağlı olmadan çalışanların toplam çalışanlar içindeki payı 0,8 puan artarak yüzde 27,7 olarak gerçekleşmiş, tarım sektöründe ise bu oran yüzde 80,9 olmuştur.** Kasım ayında yayımlanan 2022 yılı üçüncü çeyrek verilerine göre, tarım dışı sektörlerde yüzde 16,9 olan kayıt dışı istihdam oranı, tarım için yüzde 80,9 olarak gerçekleşmiştir. Hem tarım, hem de tarım dışı sektörler için kadınlarda kayıt dışı istihdam oranı erkeklerdeki oranların üzerinde seyretmiştir. Tarımda kayıt dışılık oranı kadınlarda 18 puan daha fazla iken, bu fark tarım dışı sektörlerde 3,2 puana düşmektedir (Şekil 3).

**Ekim ayında imalat, ticaret ve inşaat sektörlerinde istihdam artışları devam etmiştir.** Sigortalı ücretli çalışanların yüzde 52,3'ü üç ana sektörde istihdam edilmektedir. Bu sektörler, sırasıyla, imalat (yüzde 26,8), toptan ve perakende ticaret (yüzde 15,3) ve inşaat (yüzde 10,2) sektörleridir. Yıllık değişimlere bakıldığında imalatta yüzde 6, toptan ve perakende ticaret sektöründe yüzde 7,2 artış gözlenirken, inşaat sektöründe geçtiğimiz aylarda yaşanan artış eğilimi yüzde 4,9'la devam etmiştir. Diğer taraftan, sigortalı ücretli çalışanların yüzde 8,6'sını oluşturan dördüncü ana sektör olan idari ve destek faaliyeti sektörü istihdamında da yüzde 7,8 artış gerçekleşmiştir (Şekil 4).

**Hizmet sektörleri görece olarak canlıdır; istihdamda diğer sektörlere kıyasla yüksek oranlı artışlar devam etmektedir.** Bu sektörlerden bilgi ve iletişimde yüzde 15,9, konaklama ve yiyecek hizmeti faaliyetlerinde yüzde 10,6, kamu yönetimi ve savunma; zorunlu sosyal güvenlikte yüzde 12,2, kültür, sanat, eğlence, dinlenme ve spor faaliyetlerinde yüzde 11,4 yıllık istihdam artışları gerçekleşmiştir. Turizm sektörünün canlılığını koruması nedeniyle turizm ve seyahat ile ilgili hizmet sektörlerindeki olumlu ayrışma devam etmektedir. Diğer taraftan, bu dönemde ev hizmetlerinde 10 günden fazla çalışanlar sektörü yüzde 26,1 daralmıştır (Şekil 4).

**En hızlı istihdam artışı yüzde 68,1 ile hanehalklarının işverenler olarak faaliyetleri sektöründe gerçekleşmiştir.<sup>1</sup>** 2020 yılı Mart ayında COVID-19 salgınının baş göstermesiyle söz konusu sektörün istihdamı sürekli ve yüksek oranda gerilemiş ve düzey olarak ilk kez Haziran 2021'de artışa geçmiştir. Bu tarihten itibaren sektördeki kayıtlı istihdam artışı hızlanarak pandemi öncesi seviyesinin de üzerine çıkmıştır. Diğer taraftan, bu sektörle ilgili olan ev hizmetlerinde 10 günden fazla çalışanlar sınıfında son on dört aydır gözlenen daralmalar, ilgili sektörden hanehalklarının işverenler olarak faaliyetleri sektörüne kayış olabileceğini düşündürmekte; söz konusu gelişmelerde de 30 Haziran 2021 tarihi itibarıyla kısa çalışma ödeneği veya nakit desteği gibi istihdamı korumaya yönelik önlemlerin sonlandırılmasının etkili olabileceği değerlendirilmektedir (Şekil 4).

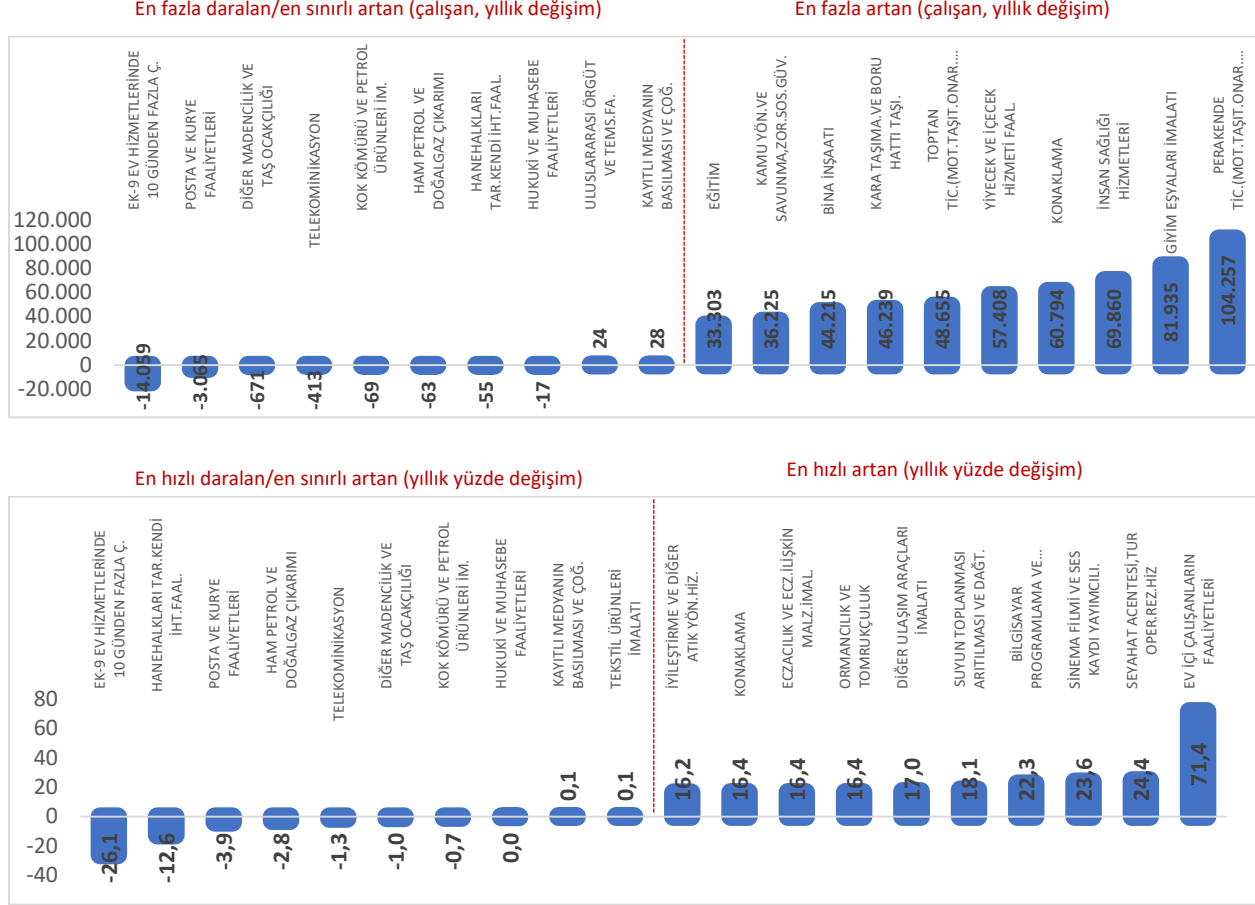
<sup>1</sup> Hizmetçi, aşçı, garson, uşak, kâhya, çamaşırcı, bahçıvan, kapıcı, seyis, şoför, bekçi, mürebbiye, bebek bakıcısı, özel öğretmen, sekreter ve benzeri gibi ev içi çalışan personelin işverenleri olarak hanehalklarının faaliyetlerini ve kendi geçimleri için mal ve/veya hizmet üretmelerine yönelik çeşitli hanehalkı faaliyetlerini (avcılık ve toplayıcılık, çiftçilik, barınak ve giyecek üretimi vb. ve/veya aşçılık, öğretmenlik, aile üyelerinin bakımı vb.) kapsamaktadır.

#### Şekil 4. Ana sektörlerle göre sigortalı ücretli çalışan sayısı değişimi, yıllık yüzde değişim (Ekim 2021-2022)

	Eki.21	Kas.21	Ara.21	Oca.22	Şub.22	Mar.22	Nis.22	May.22	Haz.22	Tem.22	Ağu.22	Eyl.22	Eki.22
Tarım, Ormanlık ve Balıkçılık	5,1	6,1	4,7	4,0	4,3	4,0	3,0	2,1	3,2	-3,2	7,7	8,4	7,7
Madencilik ve Taş Ocakçılığı	8,4	8,3	7,4	4,9	3,7	3,0	2,0	3,8	3,3	3,8	4,4	4,1	3,3
İmalat	8,9	8,8	8,2	7,4	7,9	7,5	3,7	4,3	4,9	4,7	6,3	6,3	6,0
Elektrik, Gaz, Buhar ve İklimlendirme Üretimi ve Dağıtım	0,9	4,9	6,6	4,9	4,8	6,9	8,2	4,2	4,8	4,4	5,0	2,4	4,2
Su Temini; Kanalizasyon, Atık Yönetimi ve İyileştirme Faaliyetleri	8,9	10,3	8,2	9,2	9,8	8,8	5,3	5,4	6,1	6,5	7,0	6,4	5,5
İnşaat	8,0	8,4	2,7	0,2	1,3	-0,5	-11,9	-7,0	-1,7	1,2	3,5	3,6	4,9
Toptan ve Perakende Ticaret; Motorlu Kara Taşıtlarının ve Motosikletlerin Onarımı	4,6	4,4	4,1	3,0	2,9	3,2	5,3	6,1	6,6	5,6	7,6	7,9	7,2
Ulaştırma ve Depolama	9,1	9,5	9,8	9,9	10,7	9,2	4,9	4,8	5,5	1,7	6,4	6,3	6,4
Konaklama ve Yiyecek Hizmeti Faaliyetleri	13,6	15,7	16,7	17,1	17,9	17,5	20,0	25,5	19,9	10,4	12,7	12,4	10,6
Bilgi ve İletişim	6,6	15,6	14,5	13,6	13,8	14,4	13,4	13,2	13,5	13,4	15,9	15,3	15,9
Finans ve Sigorta Faaliyetleri	4,0	4,4	4,7	16,2	3,4	3,6	2,9	3,8	3,8	4,3	6,2	6,7	6,7
Gayrimenkul Faaliyetleri	3,5	3,6	3,4	3,5	3,9	1,9	1,4	2,5	3,2	2,4	6,5	7,2	6,7
Mesleki, Bilimsel ve Teknik Faaliyetler	5,1	3,6	2,3	1,2	0,8	0,4	2,3	2,4	2,8	0,1	3,8	5,0	5,7
İdari ve Destek Hizmet Faaliyetleri	-9,1	1,5	1,7	1,2	2,2	2,5	5,0	6,0	4,9	4,3	5,3	6,6	7,8
Kamu Yönetimi ve Savunma; Zorunlu Sosyal Güvenlik	13,6	9,5	9,4	12,1	13,0	11,7	11,5	11,6	9,5	9,9	10,9	12,2	12,2
Eğitim	11,9	11,2	13,6	14,7	14,2	10,8	9,9	9,9	9,0	-4,4	2,4	4,1	4,9
İnsan Sağlığı ve Sosyal Hizmet Faaliyetleri	2,5	2,4	2,1	2,8	3,6	3,5	4,1	5,2	6,3	5,8	7,0	7,5	8,5
Kültür, Sanat, Eğlence, Dinlenme ve Spor	0,0	3,9	5,2	5,3	5,3	4,7	10,6	15,8	14,0	9,0	11,6	11,5	11,4
Diğer Hizmet Faaliyetleri	3,3	3,3	3,6	3,2	2,6	2,9	6,8	9,3	8,9	5,8	7,5	8,2	8,5
Hanehalklarının İşverenler Olarak Faaliyetleri	74,2	95,3	113,4	139,2	148,8	153,4	159,4	150,9	128,9	108,5	95,1	81,4	68,1
Uluslararası Örgütler ve Temsilciliklerinin Faaliyetleri	-0,8	-0,7	-0,4	1,2	0,8	2,0	1,5	0,2	0,3	-0,3	1,5	0,0	0,5
Ev Hizmetlerinde 10 Günden Fazla Çalışanlar	-15,4	-18,1	-20,7	-22,2	-24,5	-26,0	-26,7	-26,3	-26,4	-27,9	-26,9	-26,5	-26,1
<b>TOPLAM</b>	<b>5,9</b>	<b>7,1</b>	<b>6,4</b>	<b>5,9</b>	<b>6,1</b>	<b>5,7</b>	<b>3,9</b>	<b>5,3</b>	<b>5,8</b>	<b>4,3</b>	<b>6,6</b>	<b>6,9</b>	<b>6,9</b>

Kaynak: SGK ve TEPAV

## Şekil 5. Alt sektörler itibarıyla sigortalı ücretli çalışan sayısındaki değişimler (Ekim 2022)

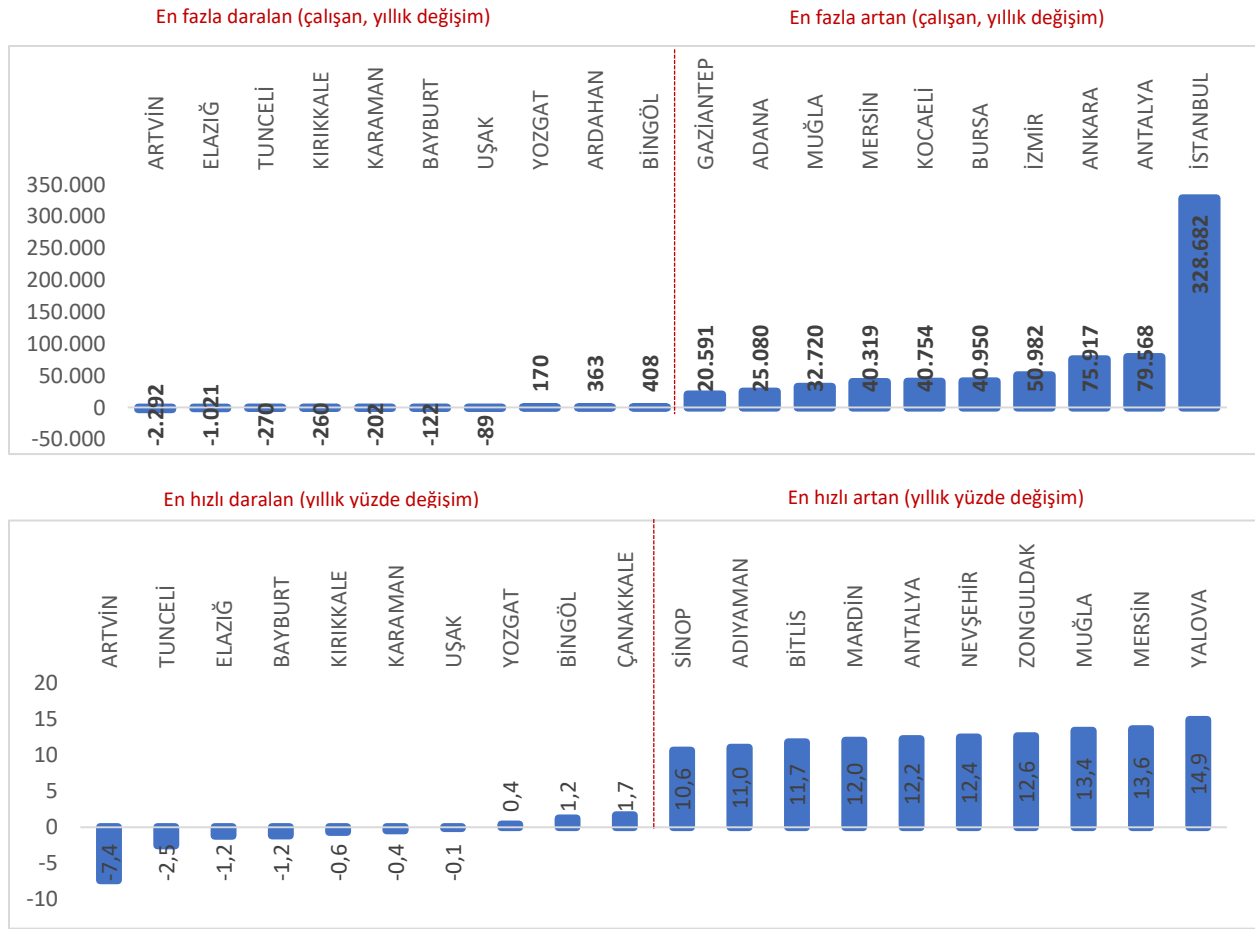


Kaynak: SGK ve TEPAV

**Alt sektörlerde perakende ticaret 104 bin ile çalışan sayısı en fazla artış gösteren sektördür.** Bu sektörü 82 bin artışla giyim eşyaları imalatı takip etmiştir. Ayrıca, insan sağlığı hizmetleri (70 bin), konaklama (61 bin) ve yiyecek içecek hizmeti faaliyetleri (57 bin) en çok istihdam artışı görülen sektörlerden olmuştur. Diğer taraftan, çalışan sayısı en hızlı artan sektör yüzde 71,4 ile ev içi çalışanların faaliyetleri sektörü olmuştur. Bu sektörü yüzde 24,4 artışla seyahat acentesi ve turizm operatörlüğü, rezervasyon hizmetleri, yüzde 23,6 artışla sinema filmi ve ses kaydı yayıncılığı, yüzde 22,3 artışla bilgisayar programlama ve danışmanlık sektörü takip etmiştir (Şekil 5).

**89 alt sektörün 8'inde sigortalı ücretli çalışan sayısında azalma görülmüştür.** En çok daralan sektör 14 binlik istihdam kaybı ile ev hizmetlerinde 10 günden fazla çalışanlar sektörü olmuştur. Posta ve kurye faaliyetleri, diğer madencilik ve taş ocakçılığı ve telekomünikasyon sektörleri de istihdamı çalışan sayısı olarak en çok daralan diğer sektörlerdir. Oransal olarak bakıldığında ise istihdam en hızlı ev hizmetlerinde 10 günden fazla çalışanlar sektöründe (yüzde 26,1) gerilemiştir. Bu sektörü yüzde 12,6 azalışla hanehalklarının kendi ithalat faaliyetleri ve yüzde 3,9'luk azalışla posta ve kurye faaliyetleri sektörleri takip etmiştir (Şekil 5).

### Şekil 6. İller itibarıyla sigortalı ücretli çalışan sayısındaki değişimler (Ekim 2022)



Kaynak: SGK ve TEPAV

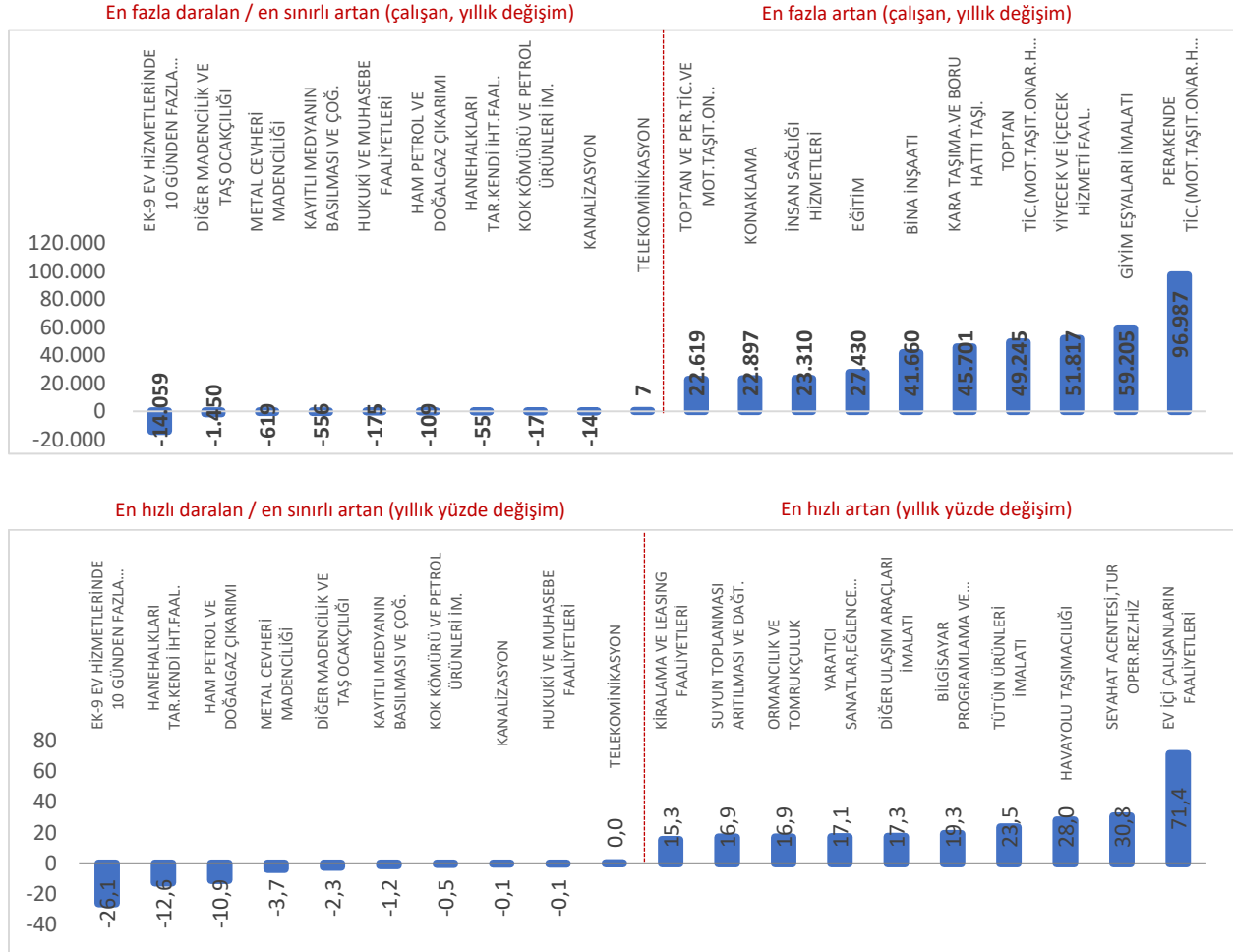
**Ekim ayında yedi ilde istihdam yıllık olarak gerilemiştir.** Ekim ayı itibarıyla 17 milyonu geçen sigortalı ücretli çalışanların yarısı ekonomik aktivite ve nüfus yoğunluğuna bağlı olarak 5 büyük ilde istihdam edilmektedir. Bu iller istihdam payına göre sırasıyla; İstanbul (yüzde 27,5), Ankara (yüzde 7,5), İzmir (yüzde 6,1), Bursa (yüzde 4,6) ve Antalya (yüzde 4,2)'dir. Bu dönemde, çalışan sayısında en fazla artış 328 bin ile İstanbul'da yaşanmıştır. İstanbul'u 80 bin artışla Antalya, 76 bin artışla Ankara, 51 bin artışla İzmir ve 41 bin artışla Bursa takip etmiştir. Sıralamalarda yüksek çalışan nüfusa sahip büyükşehirler ilk sıraları almakla beraber, turizmin canlılığını korumasının da katkısıyla Antalya'nın ikinci sırada yer alması dikkat çekmektedir. Diğer taraftan, Ekim ayında Artvin, Elazığ ve Tunceli istihdamın en çok gerilediği üç il olmuştur (Şekil 6).

**Ekim ayında en hızlı istihdam artışı Yalova ve Mersin'de gerçekleşmiştir.** Yalova (yüzde 14,9) ve Mersin'in (yüzde 13,6) ardından en hızlı istihdam artışı yaşanan iller ise Muğla (yüzde 13,4) ve Zonguldak (yüzde 12,6) olmuştur. Nevşehir (yüzde 12,4) ve Antalya (yüzde 12,2) yüksek yıllık istihdam artışları gösteren diğer illerdir. Bunun yanı sıra, Artvin (yüzde 7,4) istihdamı en hızlı daralan il olmuştur (Şekil 6).

**Ekim 2022'de KOBİ sigortalı çalışan sayısındaki yıllık artış 776 bindir; en fazla artış perakende ticaret sektöründedir.** Ekim 2021'e göre KOBİ sigortalı çalışan sayısı en fazla artan sektör 97 bin istihdam artışı ile perakende ticaret sektörü olmuştur. Bu sektörü giyim eşyaları imalatı (60 bin) ve yiyecek içecek hizmeti faaliyetleri (52 bin) sektörleri izlemiştir. Diğer taraftan, toptan ticaret (50 bin), kara taşımacılığı ve boru hattı taşımacılığı (46 bin) ve bina inşaatı (42 bin) yüksek artışların görüldüğü diğer sektörler olmuştur (Şekil 7).

**KOBİ firmalarında en yüksek istihdam artışı ev içi çalışanların faaliyetleri sektöründedir.** Ekim ayında ev içi çalışanların faaliyetleri sektöründeki artış yüzde 71,4'tür. Bu sektörü seyahat acentesi, tur operatörlüğü ve rezervasyon hizmetleri (yüzde 30,8) ile havayolu taşımacılığı (yüzde 28) izlemiştir. Diğer taraftan, tütün ürünleri imalatı (yüzde 23,5) ve bilgisayar programlama ve danışmanlık (yüzde 19,3) da yüksek istihdam artışları ile KOBİ istihdamında öne çıkan diğer sektörlerdir (Şekil 7).

## Şekil 7. Sektörler itibarıyla KOBİ'lerde istihdam edilen sigortalı ücretli çalışan sayısındaki değişimler (Ekim 2022)

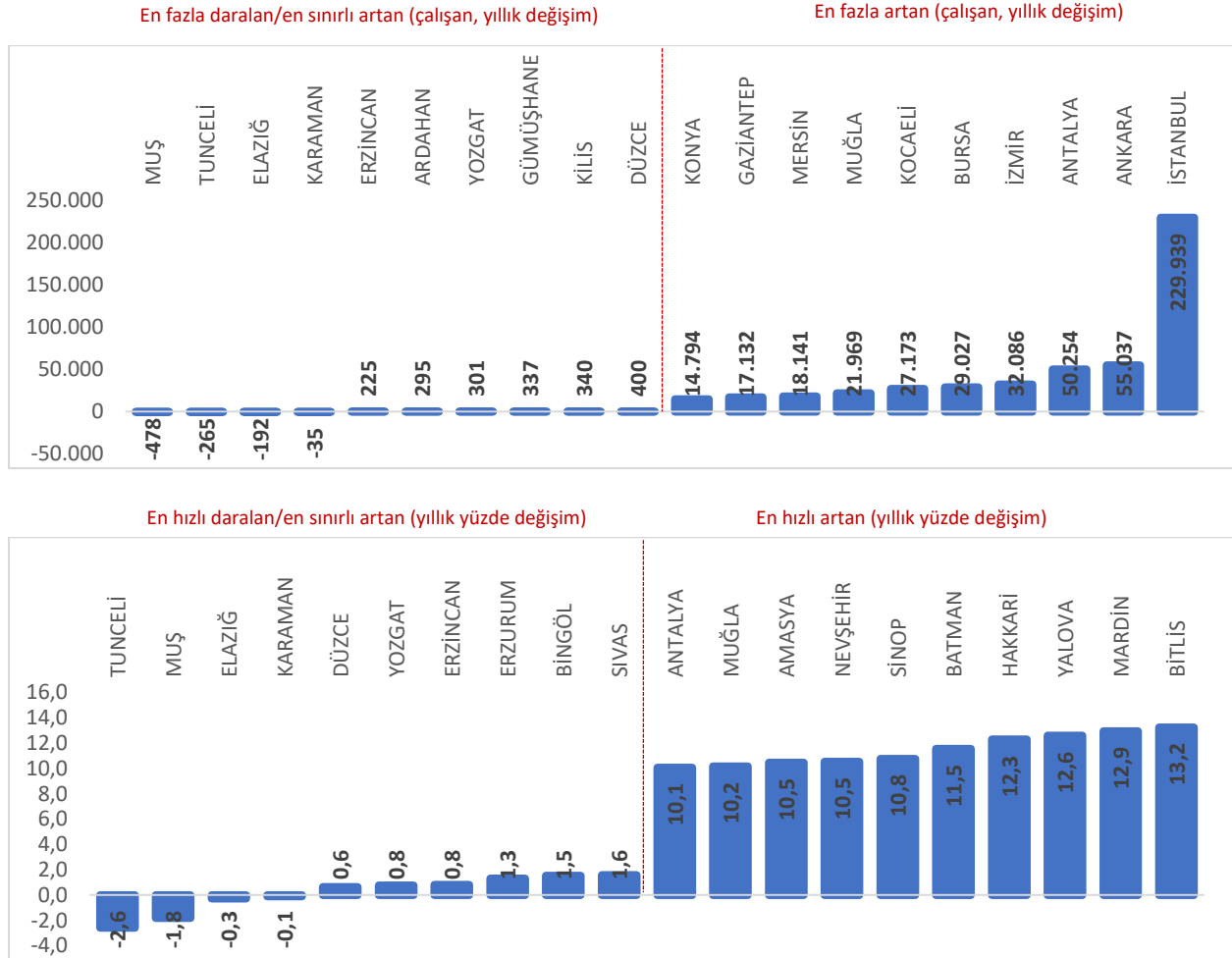


Kaynak: SGK ve TEPAV

**KOBİ istihdam artışında Bitlis ve Mardin ilk sıralarda yer almaktadır.** KOBİ sigortalı çalışan sayısı en hızlı artan il yüzde 13,2 ile Bitlis olmuştur. Bitlis'i Mardin (yüzde 12,9), Yalova (yüzde 12,6) ve Hakkâri (yüzde 12,3) takip etmiştir. Diğer taraftan, KOBİ sigortalı çalışan sayısı en fazla artan il 230 bin istihdam artışı ile İstanbul'dur. İstanbul'u 55 bin artış ile Ankara, 50 bin artış ile Antalya, 32 bin artışla İzmir ve 29 bin artışla Bursa izlemiştir. Çalışan sayısı en yoğun iller bu sıralamayı belirlemektedir (Şekil 8).



### Şekil 8. İller itibarıyla KOBİ'lerde istihdam edilen sigortalı ücretli çalışan sayısındaki değişimler (Ekim 2022)

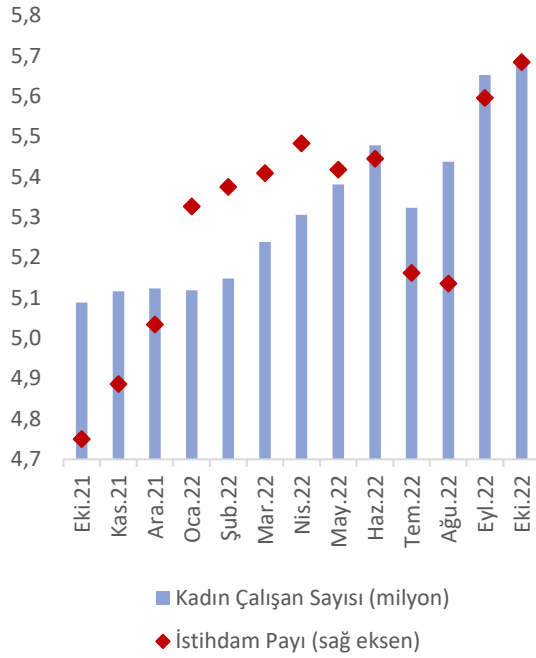


Kaynak: SGK ve TEPAV

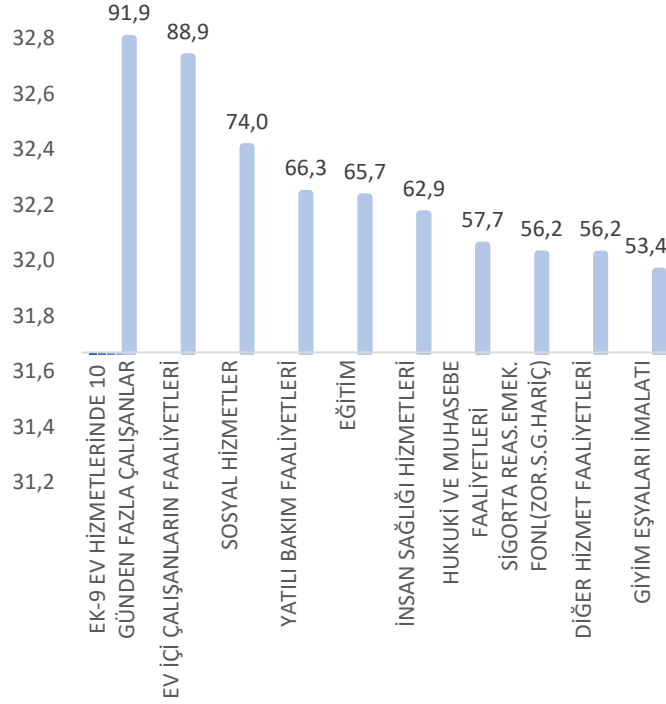
**Kadın istihdamının toplam içindeki payı geçtiğimiz aya göre 0,1 puan artarak yüzde 32,6'ya yükselmiştir.** Ekim 2022'de sigortalı kadın çalışan sayısı bir yıl öncesine göre 588 bin (yüzde 11,6), Eylül ayına göre ise 23 bin (yüzde 0,4) artmış ve 5,7 milyon olarak gerçekleşmiş, tarihsel olarak da en yüksek seviyeye ulaşmıştır. 2022 yılında sigortalı ücretli kadın çalışanların sayısı, Temmuz ayı dışında artış yönlü olmakla beraber, toplam istihdam içindeki payı da Ekim ayında yüzde 32,6 ile tarihsel olarak en yüksek oranına yükselmiştir (Şekil 9).

**Şekil 9. Sigortalı ücretli kadın çalışanlar (Ekim 2021-2022)**

Çalışan sayısı ve istihdam payı



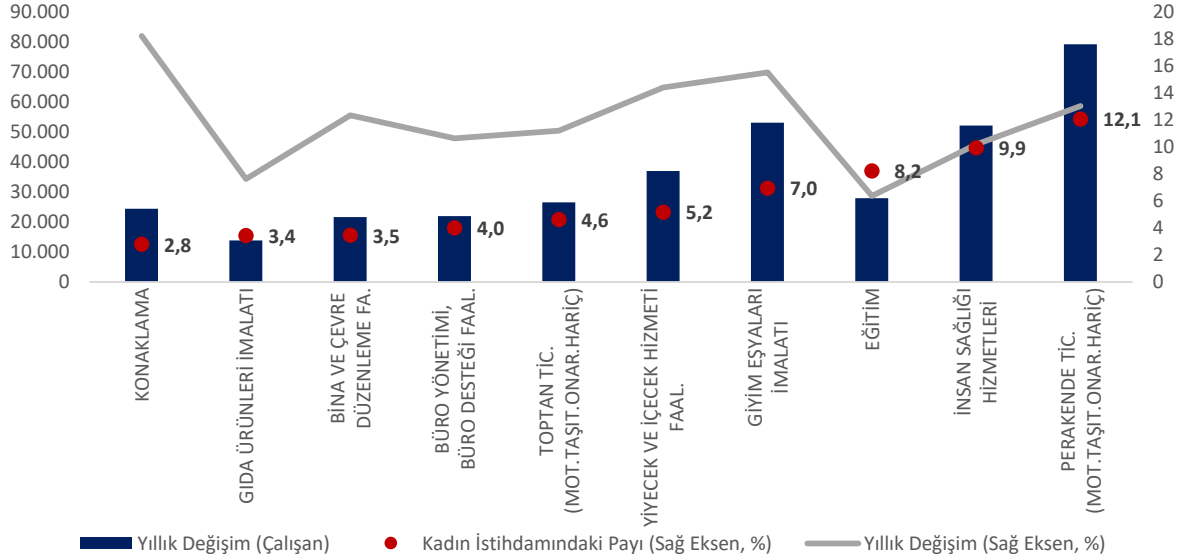
İstihdam Payı En Yüksek Alt Sektörler (yüzde)



Kaynak: SGK ve TEPAV

**Ev hizmetlerinde 10 günden fazla çalışanlar kadın çalışanların en yoğun olduğu sektör olurken, en fazla kadın çalışan perakende ticaret sektöründe istihdam edilmektedir.** Kadın çalışanların payının en yüksek olduğu sektörler; ev hizmetlerinde 10 günden fazla çalışanlar (yüzde 91,9) ile ev içi çalışanların faaliyetleri (yüzde 88,9) sektörleridir. Onun dışında, sosyal hizmetler, yatılı bakım faaliyetleri, eğitim ve insan sağlığı hizmetleri sektörlerinde de yüzde 60'ın üzerindeki paylarla kadın çalışanların ağırlıkta olduğu görülmektedir. Öte yandan, kadın çalışanların yüzde 40'ından fazlası 5 sektörde istihdam edilmektedir. Ekim 2022 itibarıyla bu sektörler perakende ticaret (yüzde 12,1), insan sağlığı hizmetleri (yüzde 9,9), eğitim (yüzde 8,2), giyim eşyaları imalatı (yüzde 7) ile yiyecek ve içecek hizmeti faaliyetleri (yüzde 5,2) sektörleridir (Şekil 9 ve Şekil 10).

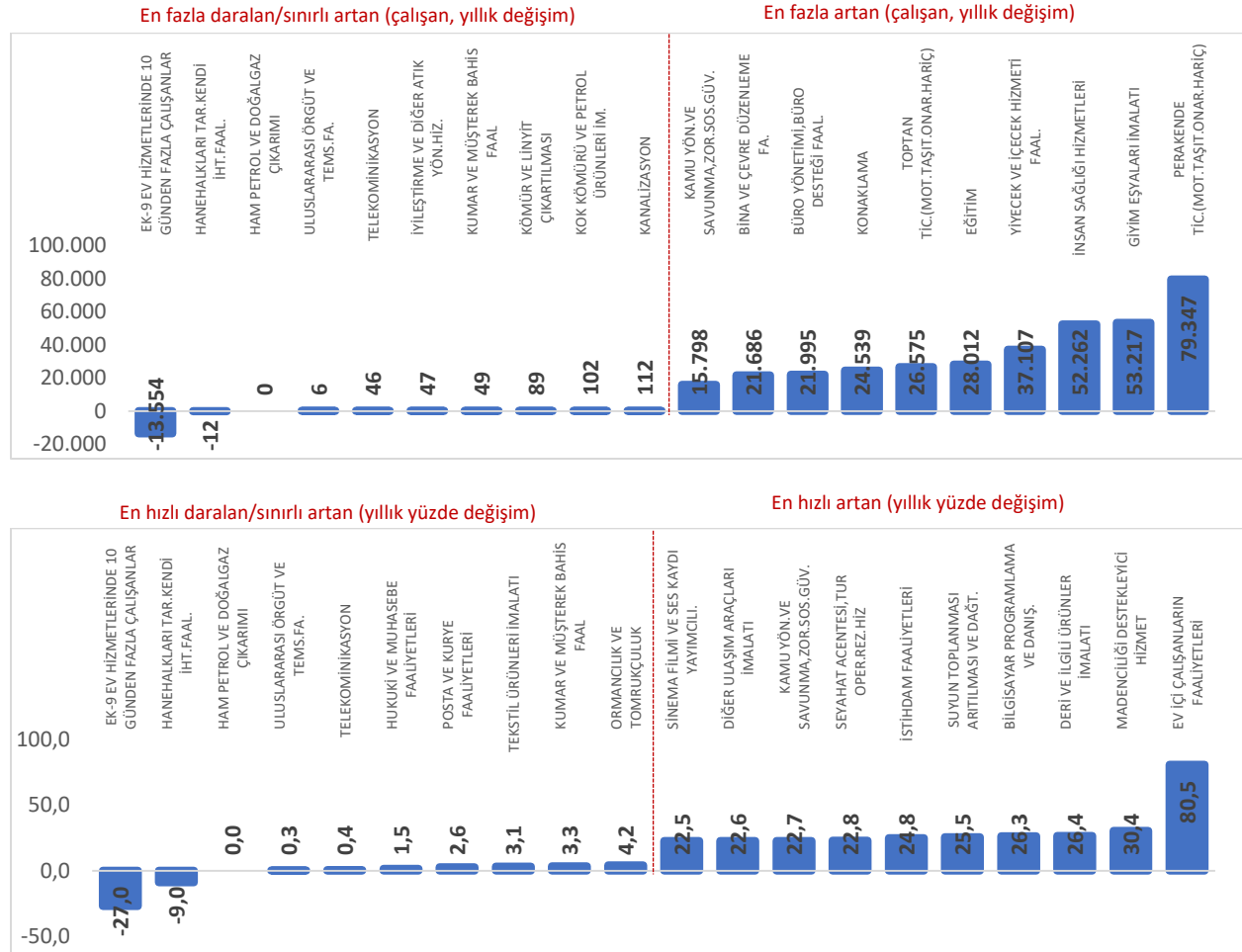
**Şekil 10. Sigortalı ücretli kadın çalışan sayısı en yüksek 10 sektör, yıllık yüzde değişim (Ekim 2021-2022)**



Kaynak: SGK ve TEPAV

**Ekim 2022’de perakende ticaret sektöründe çalışan kadın sayısı geçen yılın aynı ayına göre yaklaşık 79 bin artmıştır.** Sektörel olarak değerlendirildiğinde, geçen yıla göre çalışan sayısı en fazla perakende ticaret sektöründe artarken, bu sektörü giyim eşyaları imalatı (53 bin), insan sağlığı hizmetleri (52 bin) ile yiyecek ve içecek hizmeti faaliyetleri (37 bin) izlemiştir. Yıllık değişimlere bakıldığında ise, kadın istihdamının ağırlıkta olduğu sektörlerden ev hizmetlerinde 10 günden fazla çalışanlar (yüzde -27) sektöründe istihdamın azaldığı gözlenmektedir (Şekil 10).

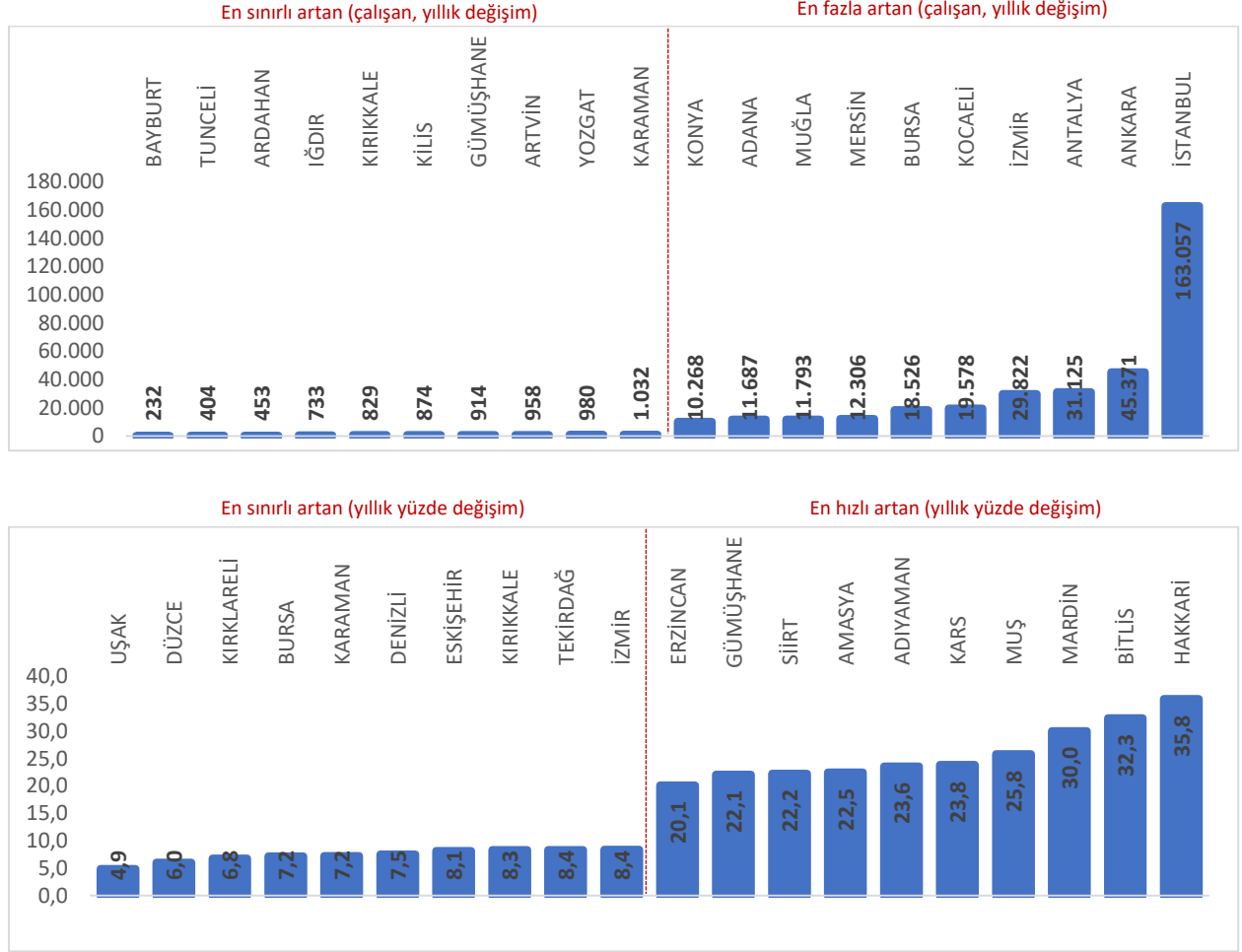
**Şekil 11. Sektörler itibarıyla sigortalı ücretli kadın çalışan sayısındaki değişimler (Ekim 2022)**



Kaynak: SGK ve TEPAV

**Oransal artışlara bakıldığında, ev içi çalışanların faaliyetleri sektörü yüzde 80,5'lik artışla kadın istihdamını en hızlı artıran sektör olmuştur.** Ayrıca madenciliği destekleyici hizmet (yüzde 30,4), deri ve ilgili ürünler imalatı (yüzde 26,4) ve bilgisayar programlama ve danışmanlık (yüzde 26,3) sektörlerinde çalışan sayıları yüksek oranlarda yükselmiştir (Şekil 11).

## Şekil 12. İller itibarıyla sigortalı ücretli kadın çalışan sayısındaki değişimler (Ekim 2022)



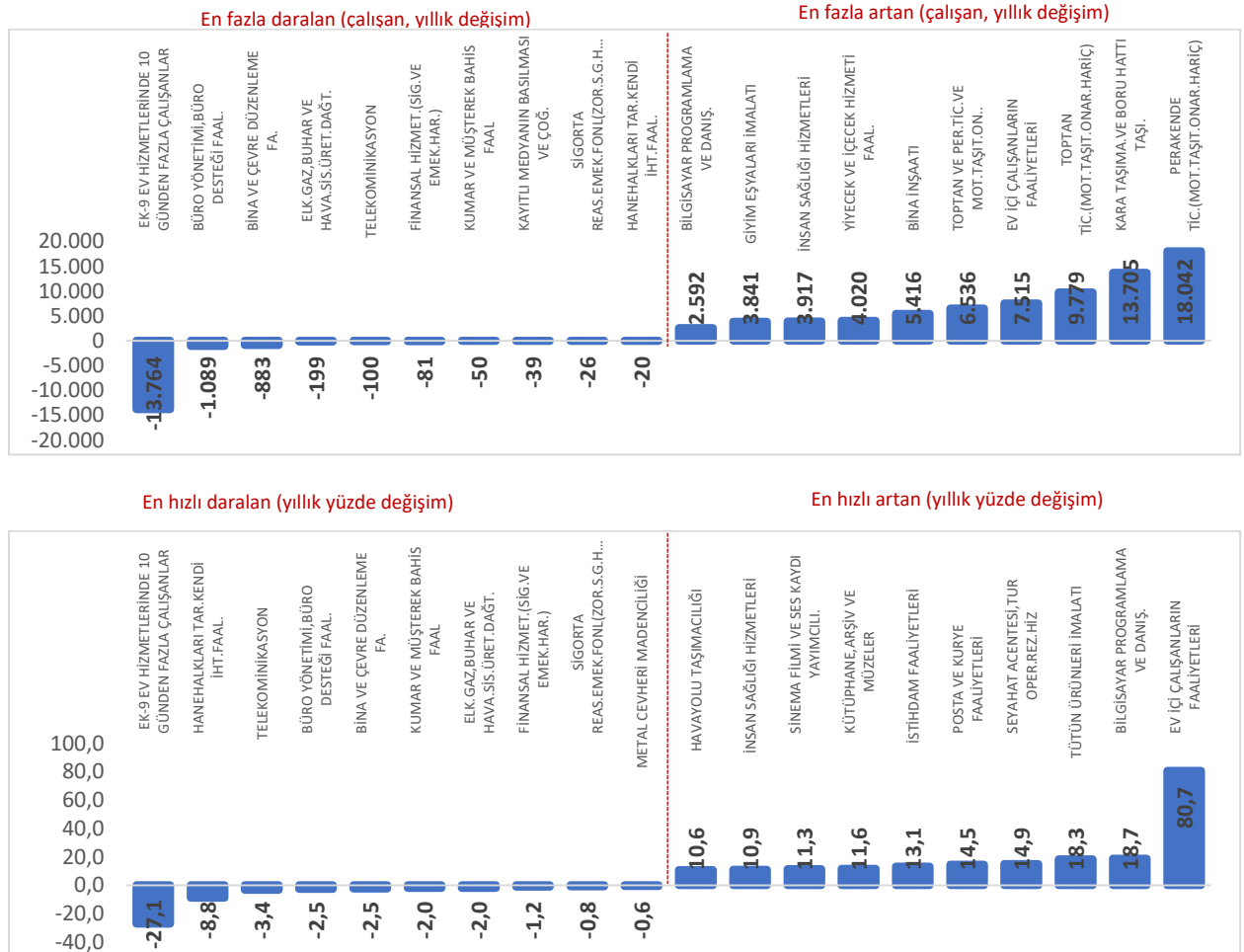
Kaynak: SGK ve TEPAV

**Ekim ayında kadın istihdamının en hızlı arttığı iller Hakkâri ve Bitlis'tir.** Sayı olarak bakıldığında, kadın istihdamında artış gerçekleşen illerin başında 163 binlik artışıyla İstanbul gelmektedir. İstanbul'u 45 bin artış ile Ankara, 31 bin artış ile Antalya ve 30 bin artış ile İzmir takip etmektedir. Oransal değişime bakıldığında ise en hızlı artış yüzde 35,8 ile Hakkâri'de yaşanmıştır. Hakkâri'yi yüzde 32,3'lük artış ile Bitlis takip etmektedir (Şekil 12).

**Son bir yılda iş yeri sayısı 78 sektörde artmıştır.** Ekim 2022'de Türkiye genelinde faaliyet gösteren iş yeri sayısı yüzde 4,6 (96 bin) artarak 2,2 milyon olmuştur. 18 bin artış ile perakende ticaret sektörü iş yeri sayısı en fazla artan sektördür. Bu sektörü, kara taşımacılığı ve boru hattı taşımacılığı (14 bin), toptan ticaret (10 bin) ve ev içi çalışanların faaliyetleri (8 bin) sektörleri izlemiştir (Şekil 13).

**İş yeri sayısı en hızlı artan sektör yüzde 80,7 ile ev içi çalışanların faaliyetleri sektörü olmuştur.** Oran olarak yıllık değişimlere bakıldığında, ev içi çalışanların faaliyetleri sektörünü bilgisayar programlama ve danışmanlık (yüzde 18,7) ile tütün ürünleri imalatı (yüzde 18,3) izlemektedir (Şekil 13).

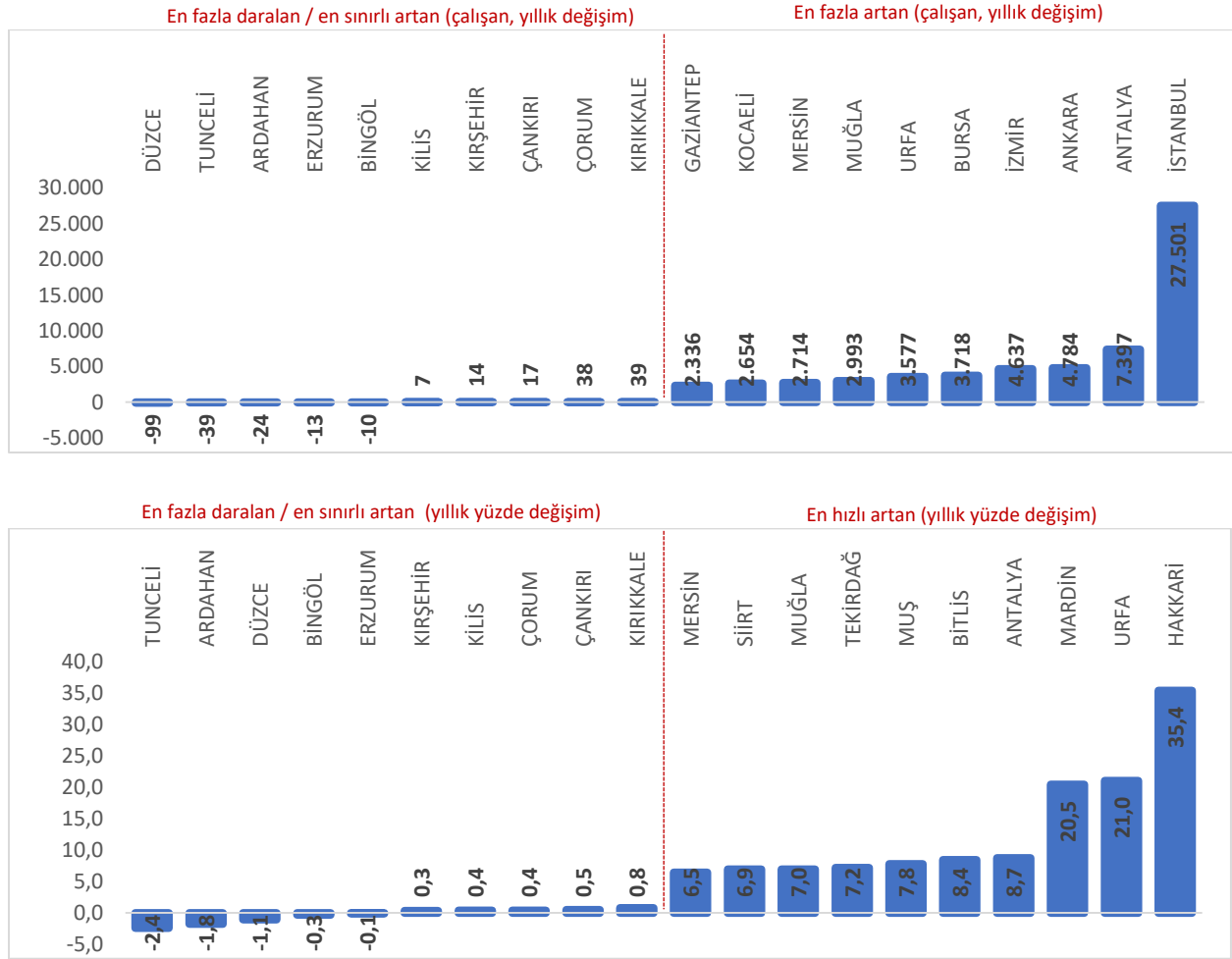
**Şekil 13. Sektörler itibarıyla iş yeri sayısındaki değişimler (Ekim 2022)**



Kaynak: SGK ve TEPAV

**Son bir yılda iş yeri sayısı 76 ilde artmıştır.** Toplam iş yerlerinin yarısı beş büyük ilde kayıtlı bulunmaktadır. Ekim 2022 itibarıyla bu iller İstanbul (yüzde 27,8), Ankara (yüzde 7,4), İzmir (yüzde 6,8), Antalya (yüzde 4,2) ve Bursa (yüzde 4,1)'dir. Ekim ayında iş yeri sayısı en çok artan il İstanbul (27 bin) olmuştur. İstanbul'u Antalya (7 bin), Ankara (5 bin), İzmir (5 bin) ve Bursa (4 bin) takip etmiştir. Oransal değişime bakıldığında ise iş yeri sayısı en hızlı artan il yüzde 35,4 artışla Hakkâri'dir. Hakkâri'yi, Şanlıurfa, Mardin, Antalya ve Bitlis takip etmiştir (Şekil 14).

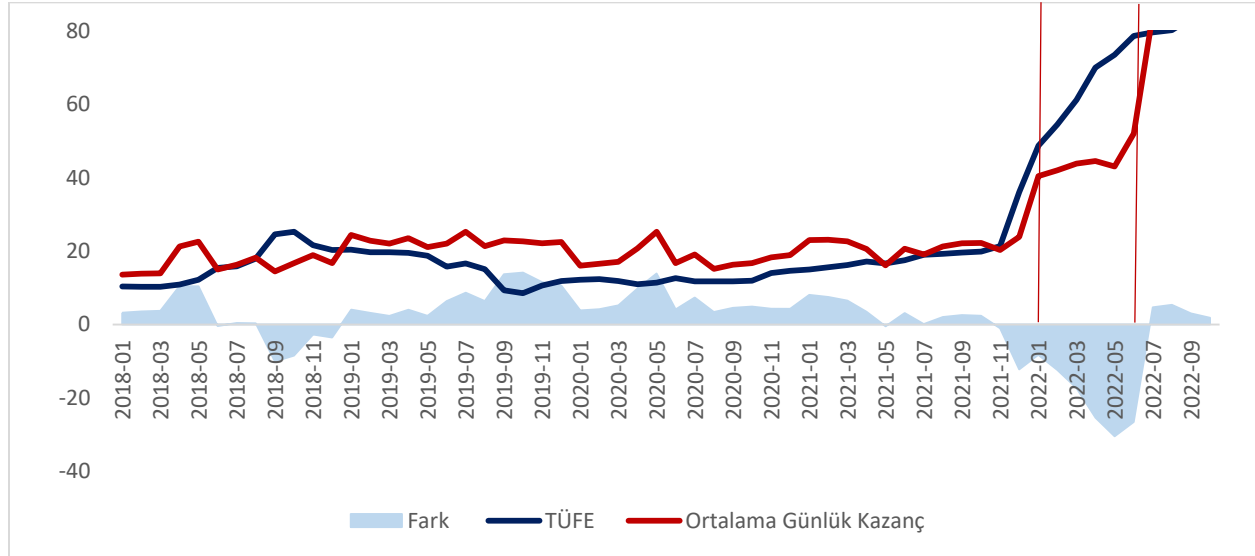
#### Şekil 14. İller itibarıyla iş yeri sayısındaki değişimler (Ekim 2022)



Kaynak: SGK ve TEPAV

**Yılın ikinci yarısı için yapılan ücret ayarlamalarının etkisiyle Ekim 2022’de prime esas ortalama günlük kazançların yıllık artışı yüzde 87,3’e çıkmıştır.** 2022 yılı itibarıyla hızla yükselen enflasyonun çalışanların alım gücündeki yıpranmayı telafi etmek amacıyla, asgari ücrette iki kez düzenlemeye gidilmiştir. İlk olarak, brüt asgari ücret 1 Ocak – 30 Haziran 2022 dönemi için yüzde 39,9 oranında zam yapılarak 3578 Türk lirasından 5004 Türk lirasına çıkarılmış, ardından 1 Temmuz – 31 Aralık 2022 dönemini kapsayacak şekilde yüzde 29,3 oranında tekrar artırılmış ve 6471 Türk lirasına yükseltilmiştir. Asgari ücret ayarlamalarının belirleyici olduğu prime esas ortalama günlük kazançların yıllık artışı da, ikinci düzenleme sonrası, Ekim ayında asgari ücretteki artışın öncesine göre 35,3 puan artarak yüzde 87,3 olmuştur. Bu dönemde TÜİK tarafından yayınlanan resmi verilere göre, tüketici enflasyonu yıllık yüzde 85,5 seviyesindedir ve ortalama günlük kazançların yıllık artışı ile 1,8 puanlık fark mevcuttur (Şekil 15).

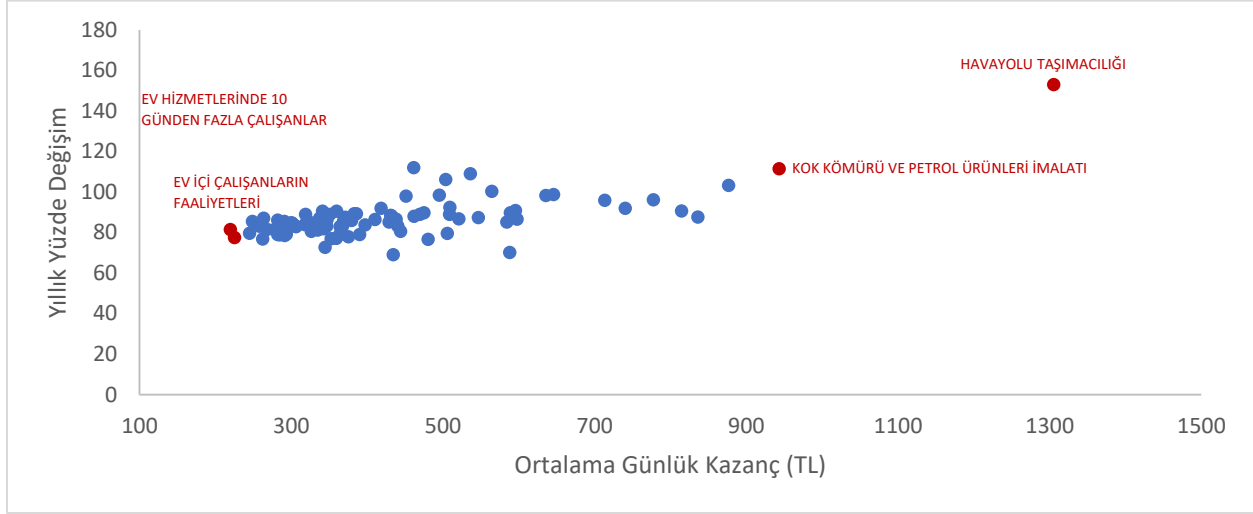
**Şekil 15. Ortalama günlük kazanç ve enflasyon (Ocak 2018 - Ekim 2022)**



Kaynak: TÜİK, SGK ve TEPAV

**Günlük kazancı yüksek sektörlerde yıllık artışlar da yüksek seyretmektedir.** Sektörlere göre dağılımlara bakıldığında, en yüksek kazancın 1305,52 TL ile havayolu taşımacılığı sektöründe olduğu görülmektedir. Bu sektörü, 800 TL üzerindeki gelir ile kok kömürü ve petrol ürünleri imalatı, ham petrol ve doğalgaz çıkarımı, uluslararası örgüt ve temsilcilik faaliyetleri ve bilimsel araştırma ve geliştirme faaliyetleri takip etmektedir. Diğer taraftan, finansal hizmetler, bilgisayar programlama ve danışmanlık ve bilgi hizmet faaliyetleri sektörleri de 700 TL ve üzerinde günlük kazançlara sahip sektörlerdir. Günlük kazancı en yüksek ilk 10 sektörün prime esas günlük kazancı son bir yılda ortalama yüzde 102,6 oranında artmıştır. Bu oranın, ortalama günlük kazancı 300 TL'nin altında olan ev hizmetleri, bina inşaatı ve yiyecek içecek hizmeti faaliyetini de içeren en düşük günlük kazanca sahip 10 sektörün ortalamasının yüzde 21,3 üzerinde olduğu görülmektedir (Şekil 16).

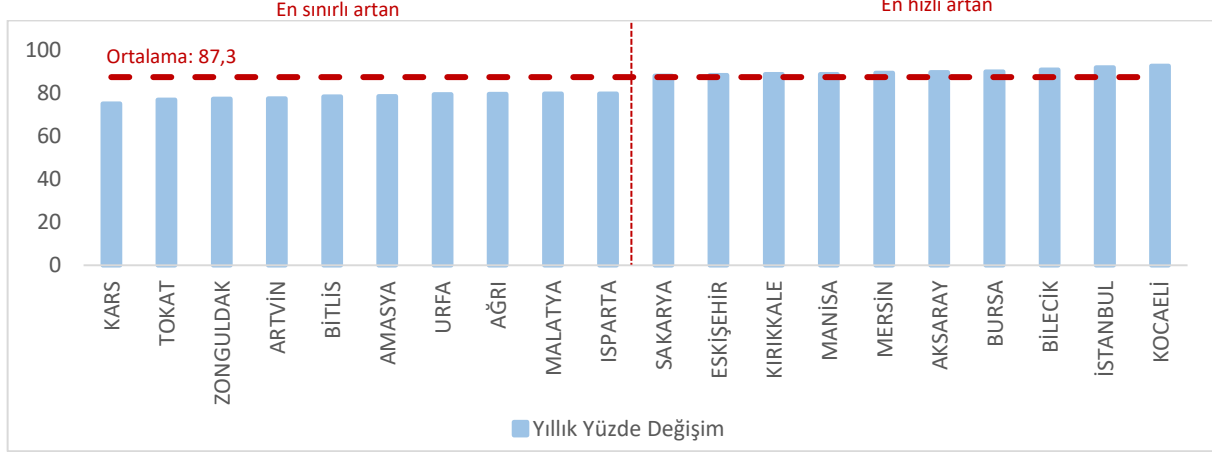


**Şekil 16. Sektörel ortalama günlük kazanç (Ekim 2022)**

Kaynak: SGK ve TEPAV

(\*) 4/a sigortalı ücretli çalışanlar esas alınmıştır.

**Ekim 2022 verilerine göre, bir yılda ortalama günlük kazancı en hızlı artan sektör yüzde 153'lük artışla havayolu taşımacılığı sektörü olmuştur.** Bu sektörü yüzde 111,9'luk artışla taşımacılık için depolama ve destekleyici faaliyetler ve yüzde 111,4'lük artışla kok kömürü ve petrol ürünleri imalatı sektörü takip etmiştir. Diğer taraftan, kanalizasyon (yüzde 69), tütün ürünleri imalatı (yüzde 70,1) ile spor, eğlence ve dinlenme faaliyetleri (yüzde 72,6) ortalama günlük kazancı yıllık artışının en sınırlı olduğu sektörlerdir (Şekil 16).

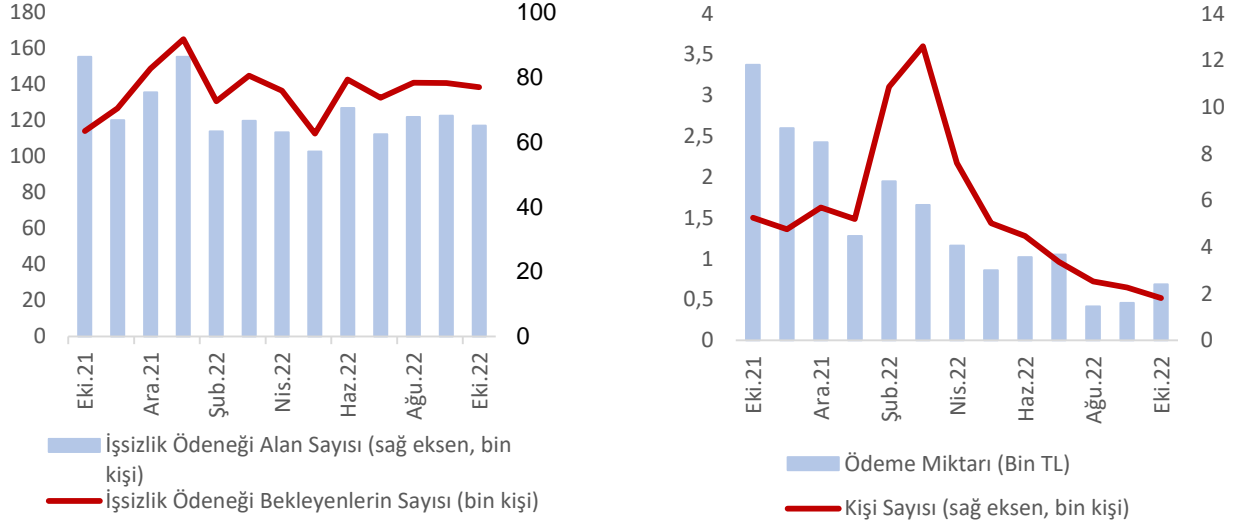
**Şekil 17. Ortalama günlük kazancı (TL) en hızlı / en sınırlı artan 10 il (Ekim 2022, yıllık yüzde değişim)**

Kaynak: SGK ve TEPAV

(\*) 4/a sigortalı ücretli çalışanlar esas alınmıştır.

**Tüm illerde ortalama günlük kazanç artmıştır.** Prime esas ortalama günlük kazançların tüm illerde arttığı, artışların yüzde 74,9 (Kars) ile yüzde 92,6 (Kocaeli) aralığında, ortalamada da yüzde 87,3 oranında gerçekleştiği görülmektedir. Kocaeli'nin yanı sıra, İstanbul ve Bilecik'te de ortalama günlük kazanç yüzde 90'nın üzerinde artmıştır. Diğer taraftan Kars (yüzde 74,9), Tokat (yüzde 76,8) ve Zonguldak (yüzde 77,3) da ortalama günlük kazanç artışları en sınırlı olan illerdir (Şekil 17).

Şekil 18. İşsizlik ödeneği ve kısa çalışma ödeneği uygulamaları (Ekim 2021-2022)



Kaynak: İŞKUR ve TEPAV

**Ekim ayında geçen aya göre işsizlik ödeneği başvuruları ve ödenek alanların sayısı artmıştır.** Türkiye İş Kurumu (İŞKUR) verilerine göre, kısa çalışma ödeneği (KÇÖ) uygulamasının 30 Haziran 2021 tarihi itibarıyla sona ermesiyle faydalanan sayısı Haziran - Temmuz 2021 döneminde 991 bin 466'dan 3 bin 786'ya, ödenek miktarı da 1,5 milyar TL'den 4,9 milyon TL'ye gerilemiştir. Diğer taraftan, KÇÖ uygulamasının son bulmasıyla işsizlik ödeneğine başvurular bu dönemde 104 bin 463'ten 231 bin 867'ye, işsizlik ödeneğinden faydalananlar ise 27 bin 443'ten 128 bin 823'e yükselmiş, Ekim 2022 itibarıyla da işsizlik ödeneği bekleyenlerin sayısı 138 bin 438, faydalananların sayısı ise 65 bin 11 olmuştur. Ekim 2022'de işsizlik ödeneğine başvuranların sayısı aylık olarak 2 bin 255 kişi azalırken, ödenek alanlar ise 3 bin 68 kişi azalmıştır (Şekil 18).



Ek 2. İLLERE GÖRE ÜCRETLİ ÇALIŞAN SAYILARI	Eki.21	Eyl.22	Eki.22	İstihdam Payı (%)	Yıllık Değişim (Çalışan)	Aylık Değişim (Çalışan)	Yıllık Değişim (%)	Aylık Değişim (%)
ADANA	335.237	357.971	360.317	2,1	25.080	2.346	7,5	0,7
ADYAMAN	66.175	72.888	73.472	0,4	7.297	584	11,0	0,8
AFYONKARAHİSAR	103.767	109.494	109.923	0,6	6.156	429	5,9	0,4
AĞRI	34.571	37.980	38.142	0,2	3.571	162	10,3	0,4
AMASYA	44.890	48.940	49.401	0,3	4.511	461	10,0	0,9
ANKARA	1.236.213	1.302.917	1.312.130	7,5	75.917	9.213	6,1	0,7
ANTALYA	653.049	761.287	732.617	4,2	79.568	-28.670	12,2	-3,8
ARTVİN	31.097	29.246	28.805	0,2	-2.292	-441	-7,4	-1,5
AYDIN	175.100	195.071	191.594	1,1	16.494	-3.477	9,4	-1,8
BALIKESİR	206.162	223.600	220.021	1,3	13.859	-3.579	6,7	-1,6
BİLECİK	51.296	55.491	54.742	0,3	3.446	-749	6,7	-1,3
BİNGÖL	33.500	32.781	33.908	0,2	408	1.127	1,2	3,4
BITLİS	36.777	41.445	41.098	0,2	4.321	-347	11,7	-0,8
BOLU	65.796	69.456	69.687	0,4	3.891	231	5,9	0,3
BURDUR	36.676	38.144	38.099	0,2	1.423	-45	3,9	-0,1
BURSA	762.513	807.451	803.463	4,6	40.950	-3.988	5,4	-0,5
ÇANAĞKALE	99.456	102.367	101.107	0,6	1.651	-1.260	1,7	-1,2
ÇANKIRI	30.823	32.185	32.174	0,2	1.351	-11	4,4	0,0
ÇORUM	65.618	68.766	68.507	0,4	2.889	-259	4,4	-0,4
DENİZLİ	210.618	221.543	221.049	1,3	10.431	-494	5,0	-0,2
DIYARBAKIR	181.606	193.336	198.127	1,1	16.521	4.791	9,1	2,5
EDİRNE	65.385	70.691	71.046	0,4	5.661	355	8,7	0,5
ELAZIĞ	86.055	85.055	85.034	0,5	-1.021	-21	-1,2	0,0
ERZİNCAN	33.657	35.686	36.231	0,2	2.574	545	7,6	1,5
ERZURUM	98.692	101.014	101.372	0,6	2.680	358	2,7	0,4
ESKİŞEHİR	191.012	199.617	200.034	1,2	9.022	417	4,7	0,2
GAZİANTEP	357.484	369.628	378.075	2,2	20.591	8.447	5,8	2,3
GİRESUN	61.261	63.018	63.908	0,4	2.647	890	4,3	1,4
GÜMÜŞHANE	16.478	17.196	17.340	0,1	862	144	5,2	0,8
HAKKARİ	28.186	29.955	30.901	0,2	2.715	946	9,6	3,2
HATAY	191.807	204.434	206.485	1,2	14.678	2.051	7,7	1,0
İSPARTA	64.648	68.522	68.767	0,4	4.119	245	6,4	0,4
MERSİN	296.744	333.830	337.063	1,9	40.319	3.233	13,6	1,0
İSTANBUL	4.451.324	4.758.431	4.780.006	27,5	328.682	21.575	7,4	0,5
İZMİR	1.008.352	1.065.319	1.059.334	6,1	50.982	-5.985	5,1	-0,6
KARS	26.314	29.052	29.086	0,2	2.772	34	10,5	0,1
KASTAMONU	56.891	59.755	59.986	0,3	3.095	231	5,4	0,4
KAYSERİ	254.261	261.513	263.873	1,5	9.612	2.360	3,8	0,9
KIRKLARELİ	74.839	77.326	77.315	0,4	2.476	-11	3,3	0,0
KİRŞEHİR	28.170	30.163	29.865	0,2	1.695	-298	6,0	-1,0
KOCAELİ	589.502	628.604	630.256	3,6	40.754	1.652	6,9	0,3
KONYA	355.957	374.015	374.127	2,2	18.170	112	5,1	0,0
KÜTAHYA	95.778	100.682	101.503	0,6	5.725	821	6,0	0,8
MALATYA	118.685	124.735	124.882	0,7	6.197	147	5,2	0,1
MANİSA	269.861	289.091	287.539	1,7	17.678	-1.552	6,6	-0,5
K.MARAŞ	171.476	176.017	175.714	1,0	4.238	-303	2,5	-0,2
MARDİN	102.837	114.094	115.183	0,7	12.346	1.089	12,0	1,0
MUĞLA	244.871	297.680	277.591	1,6	32.720	-20.089	13,4	-6,7
MUŞ	33.917	34.434	35.263	0,2	1.346	829	4,0	2,4
NEVŞEHİR	46.941	52.438	52.779	0,3	5.838	341	12,4	0,7
NİĞDE	42.095	44.420	44.749	0,3	2.654	329	6,3	0,7
ORDU	95.449	100.455	101.001	0,6	5.552	546	5,8	0,5
RİZE	56.289	59.786	58.428	0,3	2.139	-1.358	3,8	-2,3
SAKARYA	206.442	219.952	220.902	1,3	14.460	950	7,0	0,4
SAMSUN	191.417	205.890	208.308	1,2	16.891	2.418	8,8	1,2
SİİRT	32.659	32.945	33.838	0,2	1.179	893	3,6	2,7
SİNOP	28.888	32.123	31.955	0,2	3.067	-168	10,6	-0,5
SİVAS	86.295	90.297	89.966	0,5	3.671	-331	4,3	-0,4
TEKİRDAĞ	316.333	338.111	335.783	1,9	19.450	-2.328	6,1	-0,7
TOKAT	69.403	72.502	73.303	0,4	3.900	801	5,6	1,1
TRABZON	125.401	131.285	131.292	0,8	5.891	7	4,7	0,0
TUNCELİ	10.670	10.347	10.400	0,1	-270	53	-2,5	0,5
URFA	169.086	183.259	186.392	1,1	17.306	3.133	10,2	1,7
UŞAK	74.671	74.668	74.582	0,4	-89	-86	-0,1	-0,1
VAN	109.387	116.375	118.117	0,7	8.730	1.742	8,0	1,5
YOZGAT	47.236	47.449	47.406	0,3	170	-43	0,4	-0,1
ZONGULDAK	94.876	106.458	106.845	0,6	11.969	387	12,6	0,4
AKSARAY	60.277	63.304	63.085	0,4	2.808	-219	4,7	-0,3
BAYBURT	10.525	10.442	10.403	0,1	-122	-39	-1,2	-0,4
KARAMAN	45.450	45.750	45.248	0,3	-202	-502	-0,4	-1,1
KIRIKKALE	40.207	39.476	39.947	0,2	-260	471	-0,6	1,2
BATMAN	87.835	96.114	96.329	0,6	8.494	215	9,7	0,2
ŞIRNAK	54.797	58.942	59.509	0,3	4.712	567	8,6	1,0
BARTIN	31.189	33.651	33.651	0,2	2.462	0	7,9	0,0
ARDAHAN	9.939	10.320	10.302	0,1	363	-18	3,7	-0,2
İĞDIR	19.373	20.130	20.291	0,1	918	161	4,7	0,8
YALOVA	72.727	82.816	83.548	0,5	10.821	732	14,9	0,9
KARABÜK	37.616	40.301	40.725	0,2	3.109	424	8,3	1,1
KİLİS	19.257	19.283	20.542	0,1	1.285	1.259	6,7	6,5
OSMANIYE	61.192	63.131	64.319	0,4	3.127	1.188	5,1	1,9
DÜZCE	81.390	87.168	83.821	0,5	2.431	-3.347	3,0	-3,8
<b>Toplam</b>	<b>16.270.696</b>	<b>17.391.504</b>	<b>17.393.928</b>	<b>100,0</b>	<b>1.123.232</b>	<b>2.424</b>	<b>6,9</b>	<b>0,0</b>