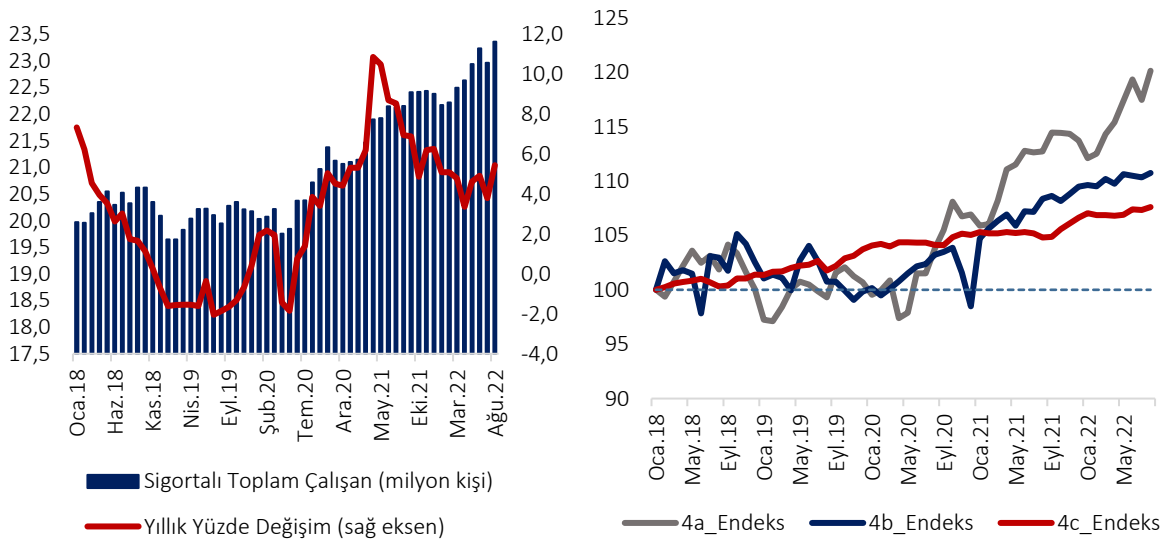


TEPAV İstihdam İzleme Bülteni – Ağustos 2022

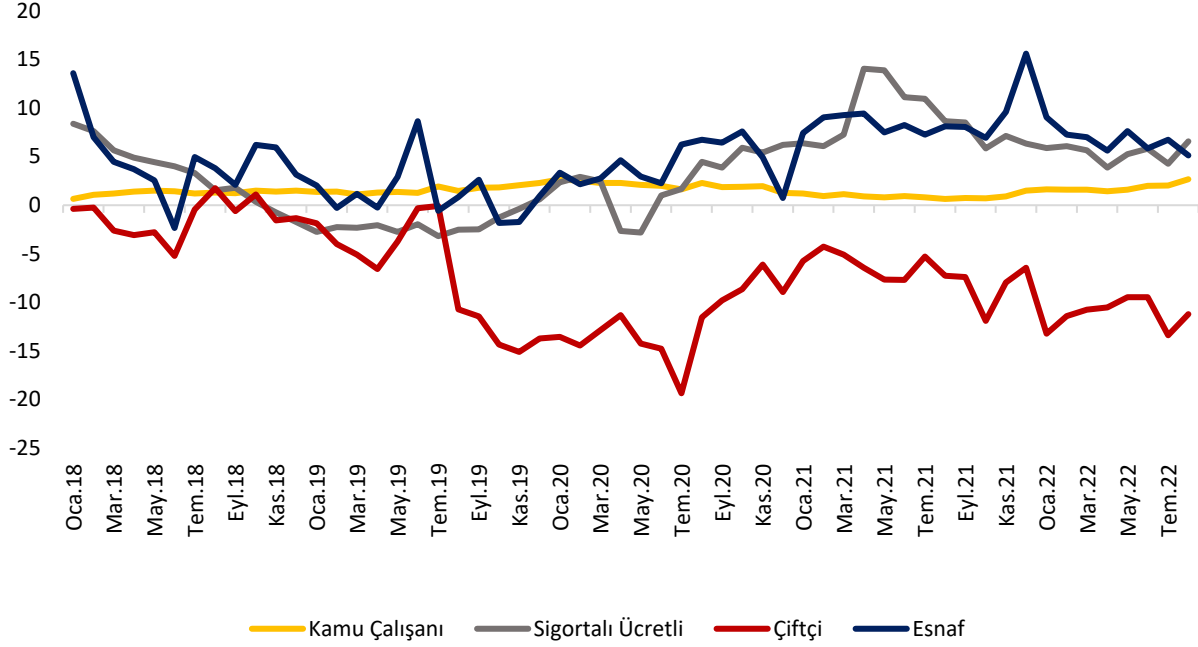
Ağustos ayında sigortalı çalışan sayısı yıllık olarak yüzde 5,4 (1,2 milyon), aylık olarak ise yüzde 1,7 (398 bin) artmış ve 23 milyon 358 bin olarak gerçekleşmiştir. Sosyal Güvenlik Kurumu (SGK), sigortalı çalışanlara ait Ağustos 2022 verilerini 31 Ekim 2022 tarihinde açıklamıştır. Nisan 2021'den bu yana hız kesen istihdam artış eğilimi Ağustos ayında tersine dönmüş ve yılın en yüksek istihdam artış oranı gerçekleşmiştir. Kayıtlı istihdamı esas alan SGK verilerine göre, toplam sigortalı çalışanların yüzde 73,1'ini oluşturan sigortalı ücretli çalışan grubu (4/a) yıllık olarak yüzde 6,6 (1 milyon 56 bin) artmıştır. Söz konusu grupta yıllık artışların toplam istihdamın seyrinde de belirleyici olduğu gözlenmektedir. Diğer taraftan, esnaf-çiftçi grubundaki (4/b) değişim yüzde 2,2 artış yönünde olmakla beraber alt sınıflarda eğilimler farklılaşmaktadır; bu dönemde esnaf sayısında yüzde 5,1 (125 bin) artış, çiftçi sayısında ise yüzde 11,2 (60 bin) düşüş görülmüştür. Çiftçi sayısında uzun süredir süregelen düşüş eğiliminin Ağustos ayı itibarıyla hızını koruduğu, esnafın yıl genelinde en yüksek istihdam artışı gösteren çalışan sınıfı olmakla beraber yıllık artışların bir önceki yılın gerisinde kaldığı gözlenmektedir. Kamu sektöründe sigortalı çalışan (4/c) sayısındaki artış ise yüzde 2,7 ile sınırlıdır (Şekil 1 ve Şekil 2).

Şekil 1. Sigortalı Çalışanlar (Endeks Ocak 2018=100)



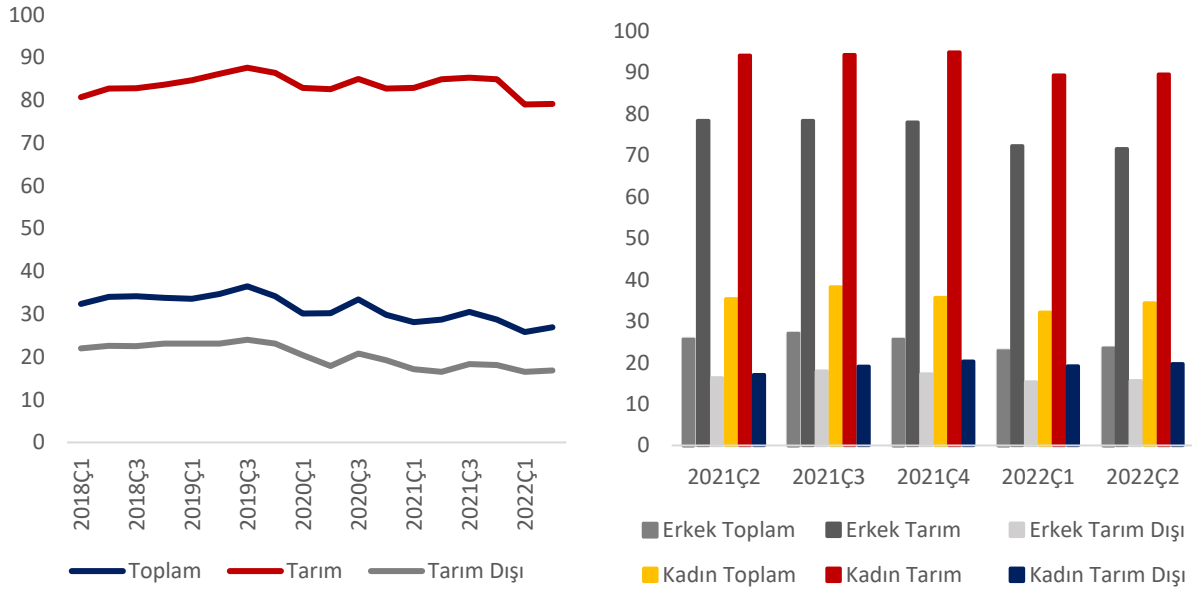
Kaynak: SGK ve TEPAV

Şekil 2. Çalışan sayısındaki değişim, yıllık yüzde değişim (Ocak 2018 – Ağustos 2022)



Kaynak: SGK ve TEPAV

Şekil 3. Sosyal güvenlik kuruluşuna kayıtlı olmayan istihdamın payı, yüzde (2018 – 2022)



Kaynak: TÜİK İşgücü İstatistikleri ve TEPAV

TÜİK tarafından yayınlanan İşgücü İstatistiklerine göre, 2022 yılının ikinci çeyreğinde sosyal güvenlik kurumuna bağlı olmadan çalışanların toplam çalışanlar içindeki payı 1,1 puan artarak yüzde 26,9 olarak gerçekleşmiş, tarım sektöründe ise bu oran yüzde 79,1 olmuştur. Ağustos ayında yayımlanan 2022 yılı ikinci çeyrek verilerine göre, tarım dışı sektörlerde yüzde 16,8 olan kayıt dışı istihdam oranı, tarım için yüzde 79,1 olarak gerçekleşmiştir. Hem tarım, hem de tarım dışı sektörler için kadınlarda kayıt dışı istihdam oranı erkeklerdeki oranların üzerinde seyretmiştir. Tarımda kayıt dışılık oranı kadınlarda 18 puan daha fazla iken, bu fark tarım dışı sektörlerde 4,1 puana düşmektedir (Şekil 3).

Ağustos ayında imalat, ticaret ve inşaat sektörlerinde istihdam artışları hızlanmıştır. Sigortalı ücretli çalışanların yüzde 53'ü üç ana sektörde istihdam edilmektedir. Bu sektörler, sırasıyla, imalat (yüzde 27,3), toptan ve perakende ticaret (yüzde 15,6) ve inşaat (yüzde 10,1) sektörleridir. Yıllık değişimlere bakıldığında imalatta yüzde 6,3, toptan ve perakende ticaret sektöründe yüzde 7,6 artış gözlenirken, inşaat sektöründe geçtiğimiz ay yaşanan artış eğilimi yüzde 3,5'le devam etmiştir. Diğer taraftan, sigortalı ücretli çalışanların yüzde 8,2'sini oluşturan dördüncü ana sektör olan idari ve destek faaliyeti sektörü istihdamında da yüzde 5,3 artış gerçekleşmiştir (Şekil 4).

Hizmet sektörleri görece olarak canlıdır; istihdamda diğer sektörlerle kıyasla yüksek oranlı artışlar devam etmektedir. Bu sektörlerden bilgi ve iletişimde yüzde 15,9, konaklama ve yiyecek hizmeti faaliyetlerinde yüzde 12,7, kamu yönetimi ve savunma; zorunlu sosyal güvenlikte yüzde 10,9 kültür, sanat, eğlence, dinlenme ve spor faaliyetlerinde yüzde 11,6 yıllık istihdam artışları gerçekleşmiştir. Turizm sezonu nedeniyle turizm ve seyahat ile ilgili hizmet sektörlerindeki olumlu ayrışma devam etmektedir. Diğer taraftan, bu dönemde ev hizmetlerinde 10 günden fazla çalışanlar sektörü yüzde 26,9 daralmıştır (Şekil 4).

En hızlı istihdam artışı yüzde 95,1 ile hanehalklarının işverenler olarak faaliyetleri sektöründe gerçekleşmiştir.¹ 2020 yılı Mart ayında COVID-19 salgınının baş göstermesiyle söz konusu sektörün istihdamı sürekli ve yüksek oranda gerilemiş ve düzey olarak ilk kez Haziran 2021'de artışa geçmiştir. Bu tarihten itibaren sektördeki kayıtlı istihdam artışı hızlanarak pandemi öncesi seviyesinin de üzerine çıkmıştır. Diğer taraftan, bu sektörle ilgili olan ev hizmetlerinde 10 günden fazla çalışanlar sınıfında son on aydır gözlenen daralmalar, ilgili sektörden hanehalklarının işverenler olarak faaliyetleri sektörüne kayış olabileceğini düşündürmekte; söz konusu gelişmelerde de 30 Haziran 2021 tarihi itibarıyla kısa çalışma ödeneği veya nakit desteği gibi istihdamı korumaya yönelik önlemlerin sonlandırılmasının etkili olabileceği değerlendirilmektedir (Şekil 4).

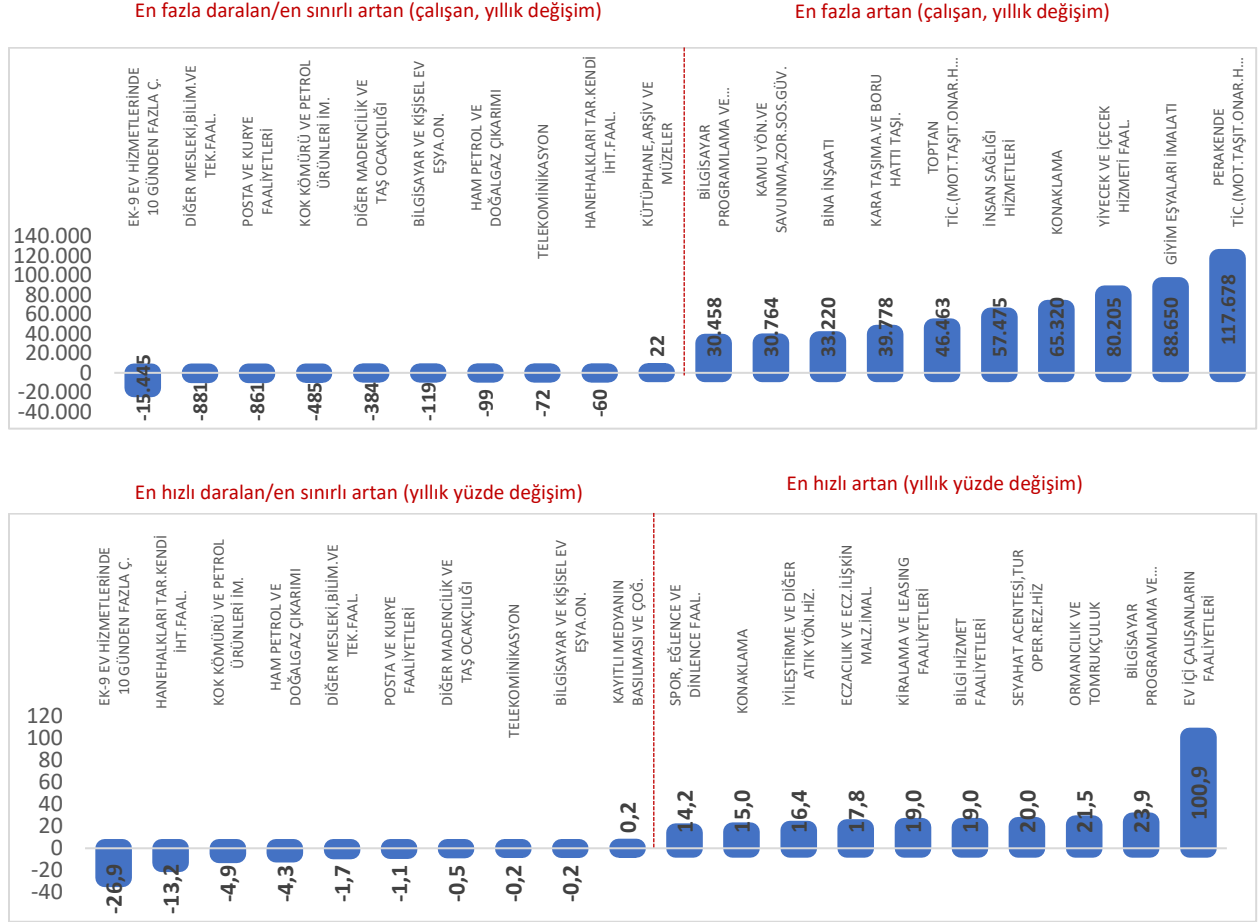
¹ Hizmetçi, aşçı, garson, uşak, kâhya, çamaşırcı, bahçıvan, kapıcı, seyis, şoför, bekçi, mürebbiye, bebek bakıcısı, özel öğretmen, sekreter ve benzeri gibi ev içi çalışan personelin işverenleri olarak hanehalklarının faaliyetlerini ve kendi geçimleri için mal ve/veya hizmet üretmelerine yönelik çeşitli hanehalkı faaliyetlerini (avcılık ve toplayıcılık, çiftçilik, barınak ve giyecek üretimi vb. ve/veya aşçılık, öğretmenlik, aile üyelerinin bakımı vb.) kapsamaktadır.

Şekil 4. Ana sektörlerle göre sigortalı ücretli çalışan sayısı değişimi, yıllık yüzde değişim (Ağustos 2021-2022)

	Ağu.21	Eyl.21	Eki.21	Kas.21	Ara.21	Oca.22	Şub.22	Mar.22	Nis.22	May.22	Haz.22	Tem.22	Ağu.22
Tarım, Ormanlık ve Balıkçılık	9,1	6,5	5,1	6,1	4,7	4,0	4,3	4,0	3,0	2,1	3,2	-3,2	7,7
Madencilik ve Taş Ocakçılığı	9,5	8,5	8,4	8,3	7,4	4,9	3,7	3,0	2,0	3,8	3,3	3,8	4,4
İmalat	10,8	9,4	8,9	8,8	8,2	7,4	7,9	7,5	3,7	4,3	4,9	4,7	6,3
Elektrik, Gaz, Buhar ve İklimlendirme Üretimi ve Dağıtım	0,0	3,1	0,9	4,9	6,6	4,9	4,8	6,9	8,2	4,2	4,8	4,4	5,0
Su Temini; Kanalizasyon, Atık Yönetimi ve İyileştirme Faaliyetleri	7,7	6,9	8,9	10,3	8,2	9,2	9,8	8,8	5,3	5,4	6,1	6,5	7,0
İnşaat	12,6	9,9	8,0	8,4	2,7	0,2	1,3	-0,5	-11,9	-7,0	-1,7	1,2	3,5
Toptan ve Perakende Ticaret; Motorlu Kara Taşıtlarının ve Motosikletlerin Onarımı	5,0	4,8	4,6	4,4	4,1	3,0	2,9	3,2	5,3	6,1	6,6	5,6	7,6
Ulaştırma ve Depolama	8,7	11,1	9,1	9,5	9,8	9,9	10,7	9,2	4,9	4,8	5,5	1,7	6,4
Konaklama ve Yiyecek Hizmeti Faaliyetleri	14,4	16,4	13,6	15,7	16,7	17,1	17,9	17,5	20,0	25,5	19,9	10,4	12,7
Bilgi ve İletişim	1,7	5,9	6,6	15,6	14,5	13,6	13,8	14,4	13,4	13,2	13,5	13,4	15,9
Finans ve Sigorta Faaliyetleri	4,1	3,7	4,0	4,4	4,7	16,2	3,4	3,6	2,9	3,8	3,8	4,3	6,2
Gayrimenkul Faaliyetleri	4,8	4,0	3,5	3,6	3,4	3,5	3,9	1,9	1,4	2,5	3,2	2,4	6,5
Mesleki, Bilimsel ve Teknik Faaliyetler	7,6	7,7	5,1	3,6	2,3	1,2	0,8	0,4	2,3	2,4	2,8	0,1	3,8
İdari ve Destek Hizmet Faaliyetleri	-9,1	-4,0	-9,1	1,5	1,7	1,2	2,2	2,5	5,0	6,0	4,9	4,3	5,3
Kamu Yönetimi ve Savunma; Zorunlu Sosyal Güvenlik	17,5	17,4	13,6	9,5	9,4	12,1	13,0	11,7	11,5	11,6	9,5	9,9	10,9
Eğitim	16,4	18,4	11,9	11,2	13,6	14,7	14,2	10,8	9,9	9,9	9,0	-4,4	2,4
İnsan Sağlığı ve Sosyal Hizmet Faaliyetleri	29,2	20,5	2,5	2,4	2,1	2,8	3,6	3,5	4,1	5,2	6,3	5,8	7,0
Kültür, Sanat, Eğlence, Dinlenme ve Spor	2,9	1,6	0,0	3,9	5,2	5,3	5,3	4,7	10,6	15,8	14,0	9,0	11,6
Diğer Hizmet Faaliyetleri	3,9	3,3	3,3	3,3	3,6	3,2	2,6	2,9	6,8	9,3	8,9	5,8	7,5
Hanehalklarının İşverenler Olarak Faaliyetleri	30,8	52,2	74,2	95,3	113,4	139,2	148,8	153,4	159,4	150,9	128,9	108,5	95,1
Uluslararası Örgütler ve Temsilciliklerinin Faaliyetleri	3,9	-0,4	-0,8	-0,7	-0,4	1,2	0,8	2,0	1,5	0,2	0,3	-0,3	1,5
Ev Hizmetlerinde 10 Günden Fazla Çalışanlar	-5,4	-10,8	-15,4	-18,1	-20,7	-22,2	-24,5	-26,0	-26,7	-26,3	-26,4	-27,9	-26,9
TOPLAM	8,7	8,5	5,9	7,1	6,4	5,9	6,1	5,7	3,9	5,3	5,8	4,3	6,6

Kaynak: SGK ve TEPAV

Şekil 5. Alt sektörler itibarıyla sigortalı ücretli çalışan sayısındaki değişimler (Ağustos 2022)

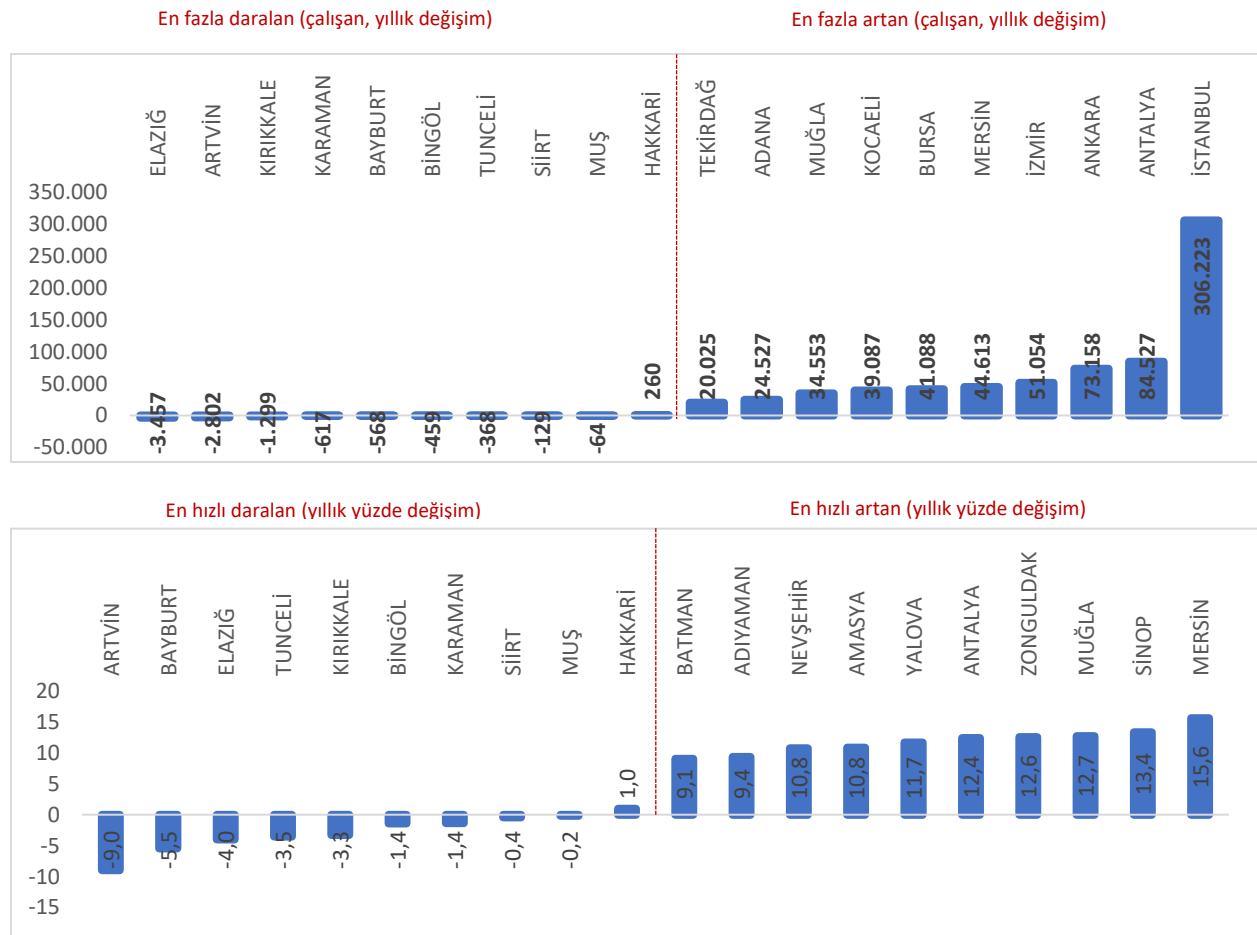


Kaynak: SGK ve TEPAV

Alt sektörlerde perakende ticaret 118 bin ile çalışan sayısı en fazla artış gösteren sektördür. Bu sektörü 88 bin artışla giyim eşyaları imalatı takip etmiştir. Ayrıca, yiyecek içecek hizmeti faaliyetleri (80 bin), konaklama (65 bin) ve insan sağlığı hizmetleri (57 bin) sektörleri en çok istihdam artışı görülen sektörlerden olmuştur. Diğer taraftan, çalışan sayısı en hızlı artan sektör yüzde 100,9 ile ev içi çalışanların faaliyetleri sektörü olmuştur. Bu sektörü yüzde 23,9 artışla bilgisayar programlama ve danışmanlık, yüzde 21,5 artışla ormancılık ve tomrukçuluk, yüzde 20,5 artışla seyahat acentesi, tur operatörlüğü ve rezervasyon hizmetleri sektörü takip etmiştir (Şekil 5).

89 alt sektörün 9'unda sigortalı ücretli çalışan sayısında azalma görülmüştür. En çok daralan sektör 15 binlik istihdam kaybı ile ev hizmetlerinde 10 günden fazla çalışanlar sektörü olmuştur. Diğer mesleki, bilimsel ve teknolojik faaliyetler, posta ve kurye faaliyetleri ve kok kömürü ve petrol ürünleri imalatı sektörleri de istihdamı çalışan sayısı olarak en çok daralan diğer sektörlerdir. Oransal olarak bakıldığında ise istihdam en hızlı ev hizmetlerinde 10 günden fazla çalışanlar sektöründe (yüzde 26,9) gerilemiştir. Bu sektörü yüzde 13,2 azalışla hanehalklarının kendi ithalat faaliyetleri ve yüzde 4,9'luk azalışla kok kömürü ve petrol ürünleri imalatı sektörleri takip etmiştir (Şekil 5).

Şekil 6. İller itibarıyla sigortalı ücretli çalışan sayısındaki değişimler (Ağustos 2022)



Kaynak: SGK ve TEPAV

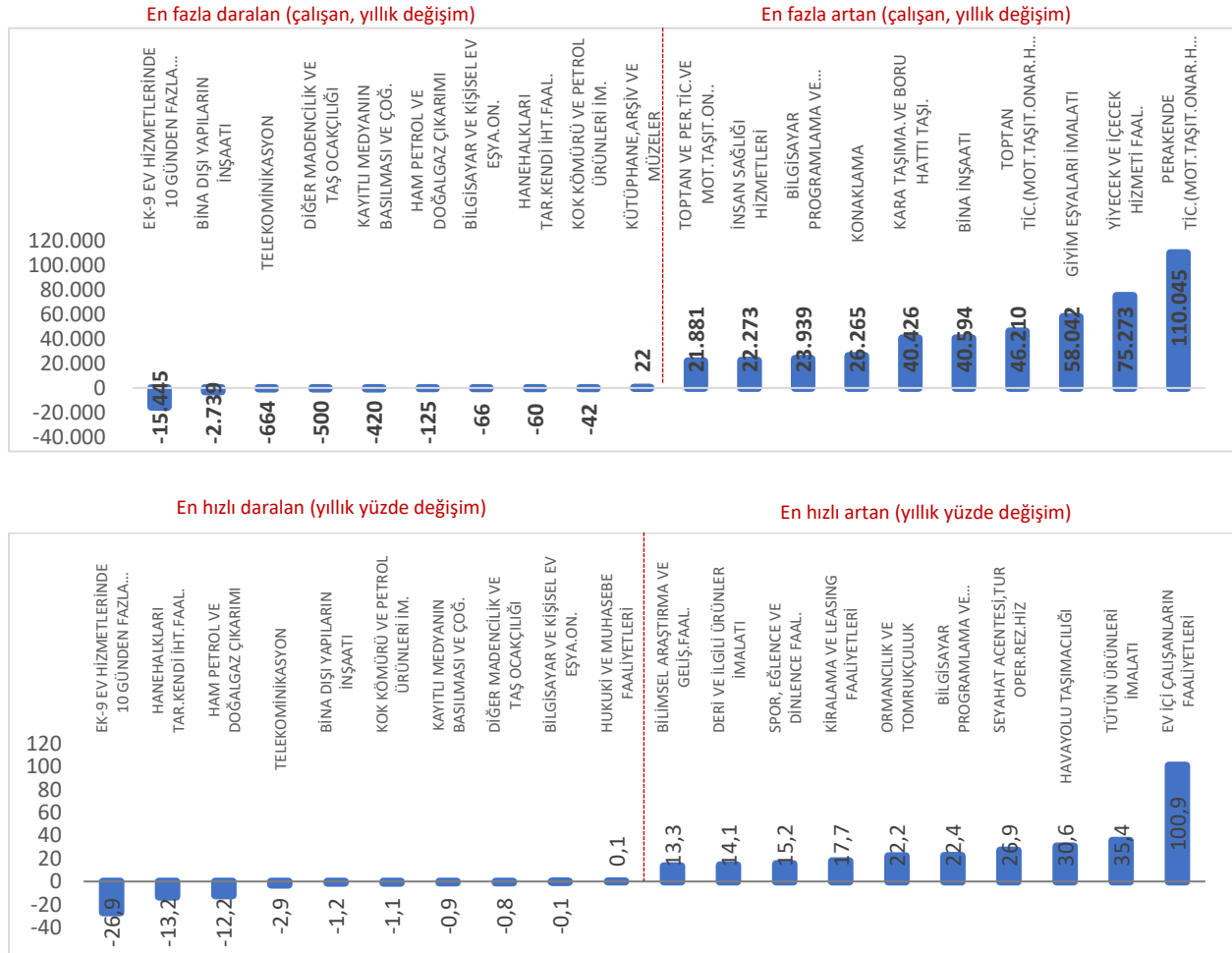
Ağustos ayında dokuz ilde istihdam yıllık olarak gerilemiştir. Ağustos ayı itibarıyla 17 milyona ulaşan sigortalı ücretli çalışanların yarısı ekonomik aktivite ve nüfus yoğunluğuna bağlı olarak 5 büyük ilde istihdam edilmektedir. Bu iller istihdam payına göre sırasıyla; İstanbul (yüzde 27,3), Ankara (yüzde 7,5), İzmir (yüzde 6,2), Bursa (yüzde 4,7) ve Antalya (yüzde 4,5)'dir. Bu dönemde, çalışan sayısında en fazla artış 306 bin ile İstanbul'da yaşanmıştır. İstanbul'u 84 bin artışla Antalya, 73 bin artışla Ankara, 51 bin artışla İzmir ve 44 bin artışla Mersin takip etmiştir. Sıralamalarda yüksek çalışan nüfusa sahip büyükşehirler ilk sıraları almakla beraber, turizm sezonu sırasında Antalya ve Mersin'de yaşanan yüksek istihdam artışları dikkat çekmektedir. Diğer taraftan, Ağustos ayında Elazığ, Artvin ve Kırıkkale istihdamın en çok gerilediği üç il olmuştur (Şekil 6).

Ağustos ayında en hızlı istihdam artışı Mersin ve Sinop'ta gerçekleşmiştir. Mersin (yüzde 15,6) ve Sinop'un (yüzde 13,4) ardından en hızlı istihdam artışı yaşanan iller ise Muğla (yüzde 12,7) ve Zonguldak (yüzde 12,6) olmuştur. Antalya (yüzde 12,4) ve Yalova (yüzde 11,7) yüksek yıllık istihdam artışları gösteren diğer illerdir. Bunun yanı sıra, Artvin (yüzde 9) istihdamı en hızlı daralan il olmuştur (Şekil 6).

Ağustos 2022'de KOBİ sigortalı çalışan sayısındaki yıllık artış 750 bindir; en fazla artış perakende ticaret sektöründedir. Ağustos 2021'e göre KOBİ sigortalı çalışan sayısı en fazla artan sektör 110 bin istihdam artışı ile perakende ticaret sektörü olmuştur. Bu sektörü yiyecek içecek hizmeti faaliyetleri (75 bin) ve giyim eşyaları imalatı (58 bin) sektörleri izlemiştir. Diğer taraftan, toptan ticaret (46 bin), bina inşaatı (40 bin) ve kara taşımacılığı ve boru hattı taşımacılığı (40 bin) yüksek artışların görüldüğü diğer sektörler olmuştur (Şekil 7).

KOBİ firmalarında en yüksek istihdam artışı ev içi çalışanların faaliyetleri sektöründedir. Ağustos ayında ev içi çalışanların faaliyetleri sektöründeki artış yüzde 100,9'dur. Bu sektörü tütün ürünleri imalatı (yüzde 35,4) ile havayolu taşımacılığı (yüzde 30,6) izlemiştir. Diğer taraftan, seyahat acentesi, tur operatörlüğü ve rezervasyon hizmetleri (yüzde 26,9) ve bilgisayar programlama ve danışmanlık (yüzde 22,4) da yüksek istihdam artışları ile KOBİ istihdamında öne çıkan diğer sektörlerdir (Şekil 7).

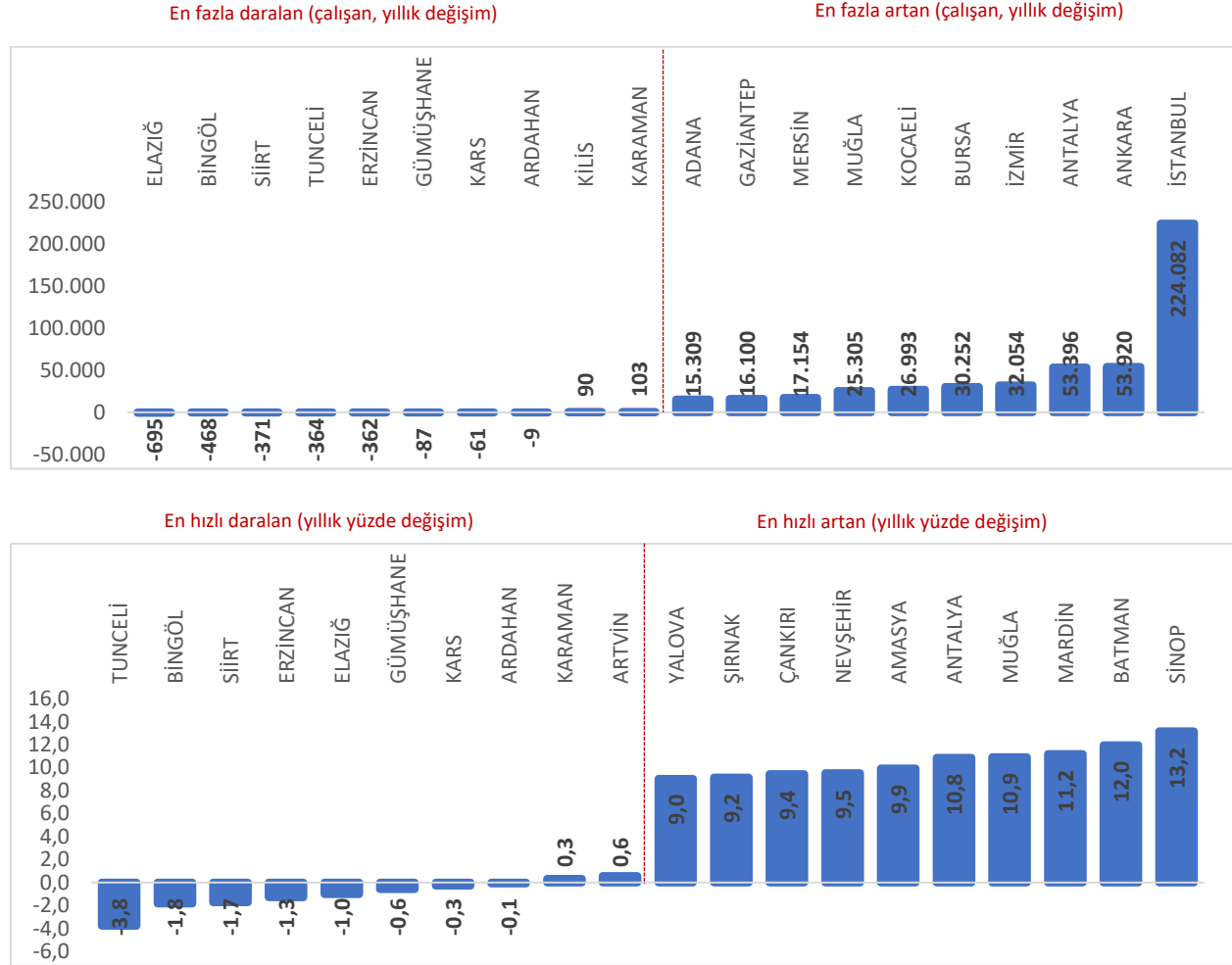
Şekil 7. Sektörler itibarıyla KOBİ'lerde istihdam edilen sigortalı ücretli çalışan sayısındaki değişimler (Ağustos 2022)



Kaynak: SGK ve TEPAV

KOBİ istihdam artışında Sinop ve Muğla ilk sıralarda yer almaktadır. KOBİ sigortalı çalışan sayısı en hızlı artan il yüzde 13,2 ile Sinop olmuştur. Sinop'u Batman (yüzde 12), Mardin (yüzde 11,2) ve Muğla (yüzde 10,9) takip etmiştir. Diğer taraftan, KOBİ sigortalı çalışan sayısı en fazla artan il 224 bin istihdam artışı ile İstanbul'dur. İstanbul'u 54 bin artış ile Ankara, 53 bin artış ile Antalya, 32 bin artışla İzmir ve 30 bin artışla Bursa izlemiştir. Çalışan sayısı en yoğun iller bu sıralamayı belirlemektedir (Şekil 8).

Şekil 8. İller itibarıyla KOBİ'lerde istihdam edilen sigortalı ücretli çalışan sayısındaki değişimler (Ağustos 2022)

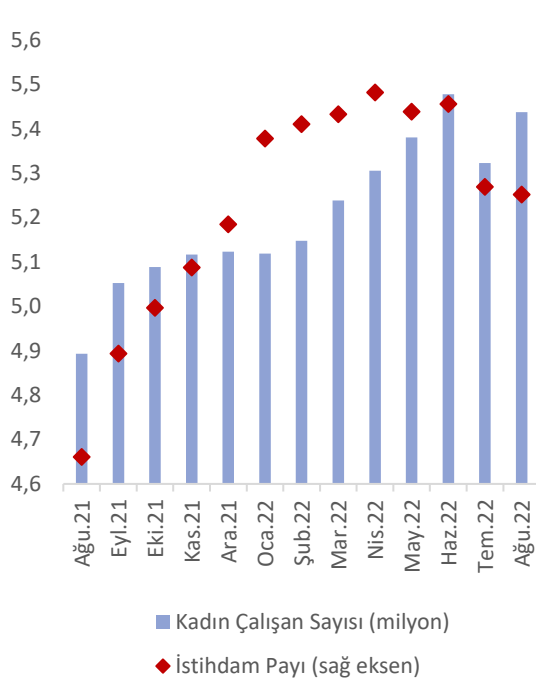


Kaynak: SGK ve TEPAV

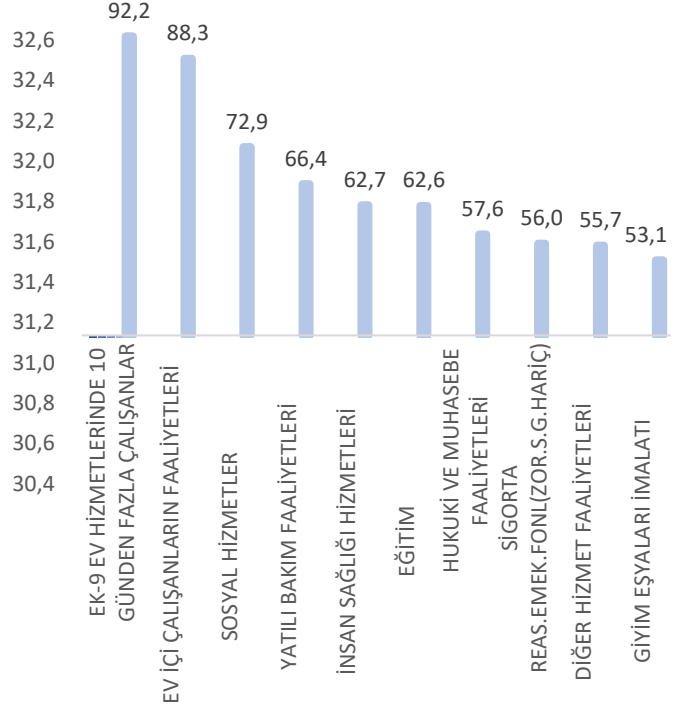
Kadın çalışan sayısı hem geçen yıla, hem de Temmuz ayına göre artmıştır. Ağustos 2022'de sigortalı kadın çalışan sayısı bir yıl öncesine göre 544 bin (yüzde 11,1), Temmuz ayına göre ise 114 bin artmış (yüzde 2,2) ve 5,4 milyon olarak gerçekleşmiştir. Ayrıca toplam istihdam içindeki payı da yüzde 31,8'e gerilemiştir. 2022 yılında sigortalı ücretli kadın çalışan sayısı, Temmuz ayı dışında, artış yönlü olmuştur (Şekil 9).

Şekil 9. Sigortalı ücretli kadın çalışanlar (Ağustos 2021-2022)

Çalışan sayısı ve istihdam payı



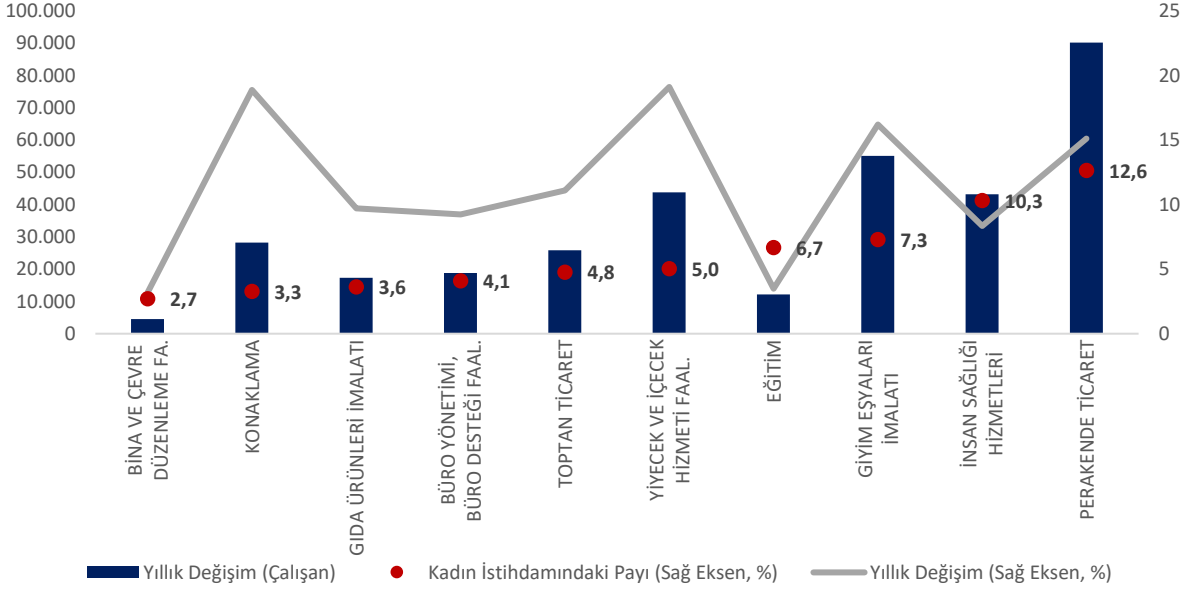
İstihdam Payı En Yüksek Alt Sektörler (yüzde)



Kaynak: SGK ve TEPAV

Ev hizmetlerinde 10 günden fazla çalışanlar kadın çalışanların en yoğun olduğu sektör olurken, en fazla kadın çalışan perakende ticaret sektöründe istihdam edilmektedir. Kadın çalışanların payının en yüksek olduğu sektörler; ev hizmetlerinde 10 günden fazla çalışanlar (yüzde 92,4) ile ev içi çalışanların faaliyetleri (yüzde 88,3) sektörleridir. Onun dışında, sosyal hizmetler, yatılı bakım faaliyetleri, eğitim ve insan sağlığı hizmetleri sektörlerinde de yüzde 60'ın üzerindeki paylarla kadın çalışanların ağırlıkta olduğu görülmektedir. Öte yandan, kadın çalışanların yüzde 40'ından fazlası 5 sektörde istihdam edilmektedir. Ağustos 2022 itibarıyla bu sektörler perakende ticaret (yüzde 12,6), insan sağlığı hizmetleri (yüzde 10,3), giyim eşyaları imalatı (yüzde 7,3), eğitim (yüzde 6,7) ile yiyecek ve içecek hizmeti faaliyetleri (yüzde 5) sektörleridir (Şekil 9 ve Şekil 10).

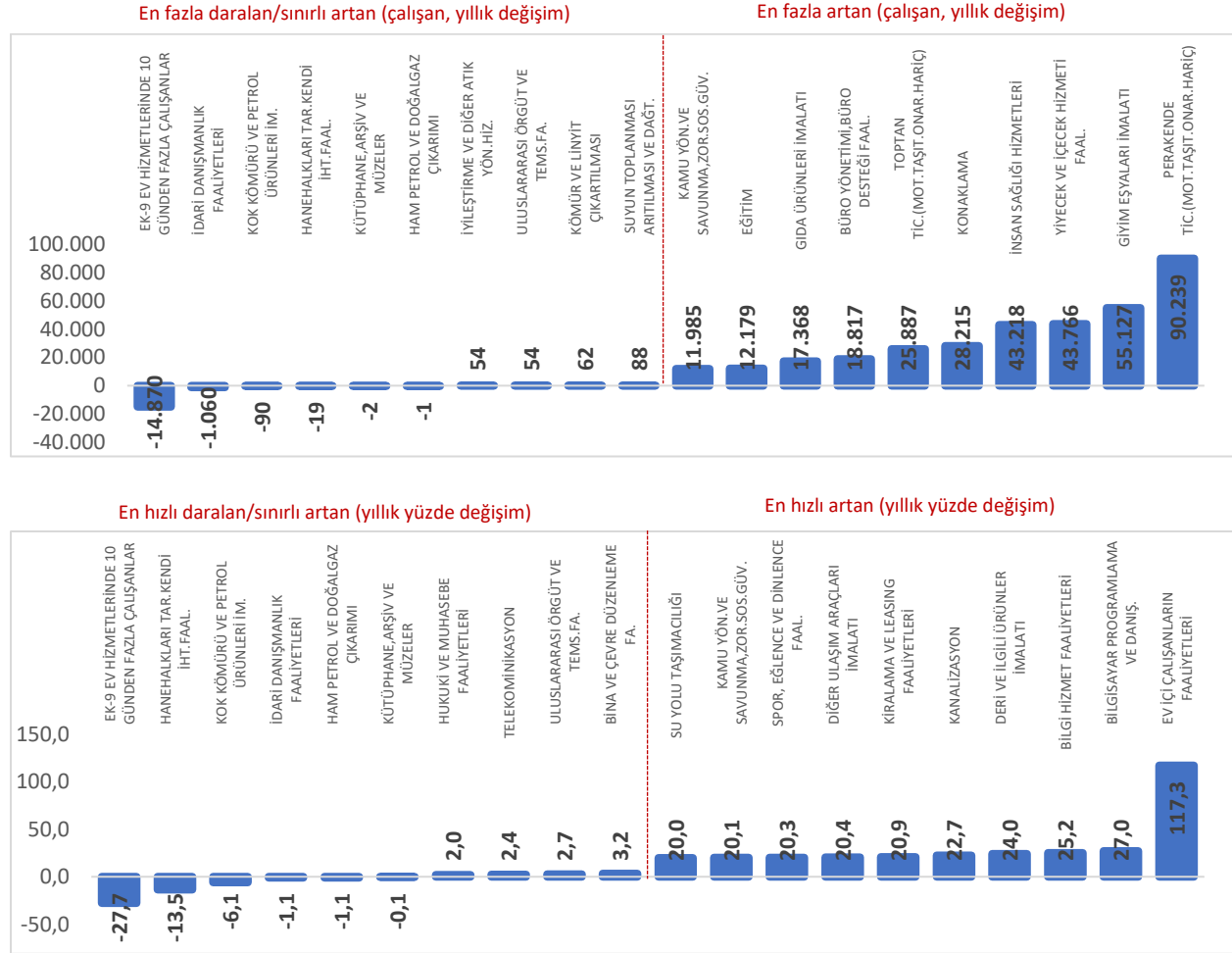
Şekil 10. Sigortalı ücretli kadın çalışan sayısı en yüksek 10 sektör, yıllık yüzde değişim (Ağustos 2021-2022)



Kaynak: SGK ve TEPAV

Ağustos 2022'de perakende ticaret sektöründe çalışan kadın sayısı geçen yılın aynı aya göre yaklaşık 90 bin artmıştır. Sektörel olarak değerlendirildiğinde, geçen aya göre çalışan sayısı en fazla perakende ticaret sektöründe artarken, bu sektörü giyim eşyaları imalatı (55 bin), yiyecek ve içecek hizmetleri (44 bin) ile insan sağlığı hizmetleri (43 bin) izlemiştir. Yıllık değişimlere bakıldığında ise, kadın istihdamının ağırlıkta olduğu sektörlerden ev hizmetlerinde 10 günden fazla çalışanlar (yüzde -27,7) sektöründe istihdamın azaldığı gözlenmektedir (Şekil 10).

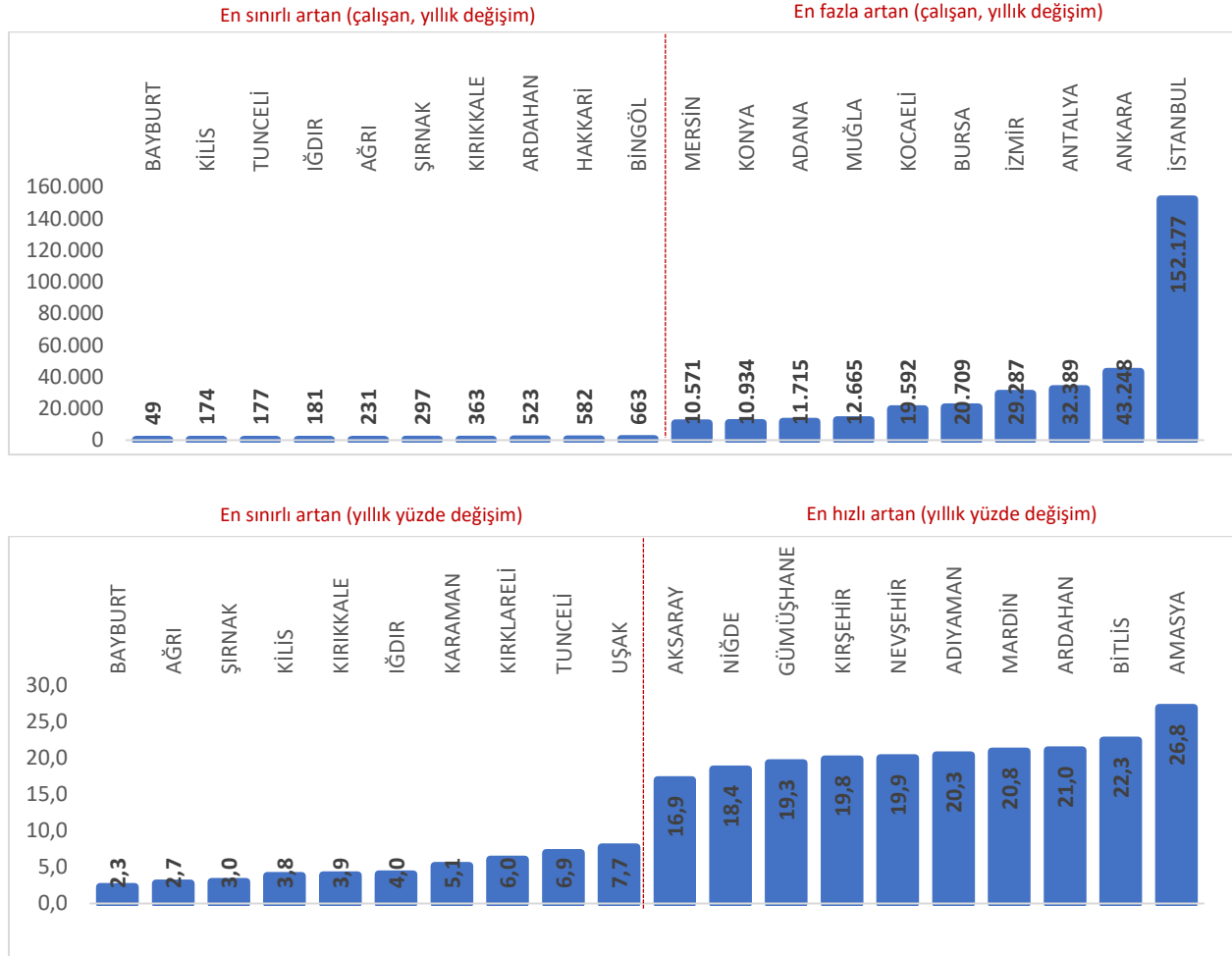
Şekil 11. Sektörler itibarıyla sigortalı ücretli kadın çalışan sayısındaki değişimler (Ağustos 2022)



Kaynak: SGK ve TEPAV

Oransal artışlara bakıldığında, ev içi çalışanların faaliyetleri sektörü yüzde 117,3'lük artışla kadın istihdamını en hızlı artıran sektör olmuştur. Ayrıca bilgisayar programlama ve danışmanlık (yüzde 27), bilgi hizmet faaliyetleri (yüzde 25,2) ve deri ve ilgili ürünler imalatı (yüzde 24) sektörlerinde çalışan sayıları yüksek oranlarda yükselmiştir (Şekil 11).

Şekil 12. İller itibarıyla sigortalı ücretli kadın çalışan sayısındaki değişimler (Ağustos 2022)



Kaynak: SGK ve TEPAV

Ağustos ayında kadın istihdamının en hızlı arttığı iller Amasya ve Bitlis'tir. Sayı olarak bakıldığında, kadın istihdamında artış gerçekleşen illerin başında 152 binlik artışıyla İstanbul gelmektedir. İstanbul'u 43 bin artış ile Ankara, 32 bin artış ile Antalya ve 29 bin artış ile İzmir takip etmektedir. Oransal değişime bakıldığında ise en hızlı artış yüzde 26,8 ile Amasya'da yaşanmıştır. Amasya'yı yüzde 22,3'lük artış ile Bitlis takip etmektedir (Şekil 12).

Son bir yılda iş yeri sayısı 72 sektörde artmıştır. Ağustos 2022'de Türkiye genelinde faaliyet gösteren iş yeri sayısı yüzde 4,4 (90 bin) artarak 2,1 milyon olmuştur. 17 bin artış ile perakende ticaret sektörü iş yeri sayısı en fazla artan sektördür. Bu sektörü, kara taşımacılığı ve boru hattı taşımacılığı (15 bin), toptan ticaret (9 bin) ve ev içi çalışanların faaliyetleri (8 bin) sektörleri izlemiştir (Şekil 13).

İş yeri sayısı en hızlı artan sektör yüzde 119,8 ile ev içi çalışanların faaliyetleri sektörü olmuştur. Oran olarak yıllık değişimlere bakıldığında, ev içi çalışanların faaliyetleri sektörünü posta ve kurye faaliyetleri (yüzde 20,8) ile bilgisayar programlama ve danışmanlık (yüzde 17,7) izlemektedir. Ayrıca tütün ürünleri imalatı sektörü de yüzde 15'in üzerinde iş yeri sayısı artışı ile ilgili sektörün canlı olduğunu göstermektedir (Şekil 13).

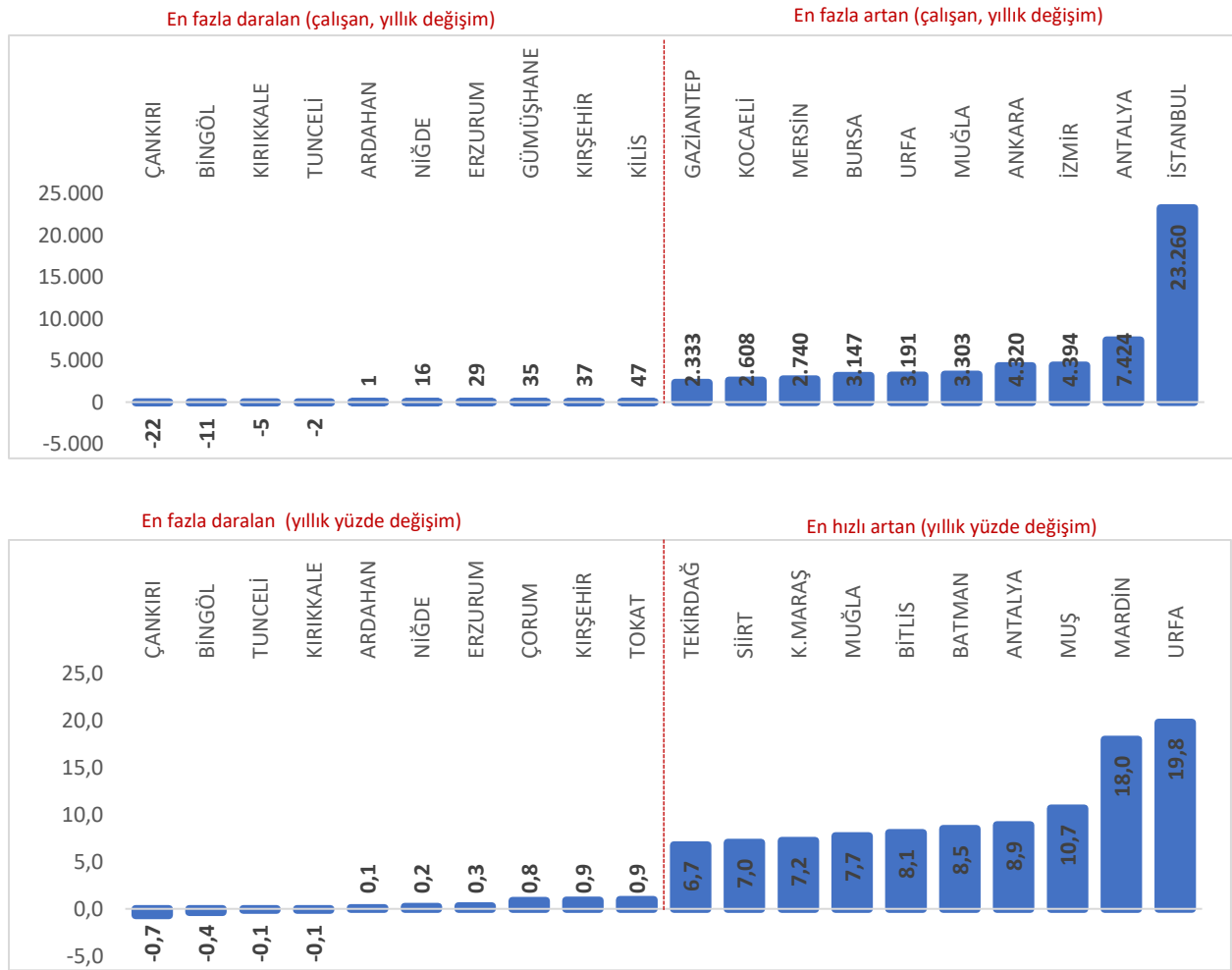
Şekil 13. Sektörler itibarıyla iş yeri sayısındaki değişimler (Ağustos 2022)



Kaynak: SGK ve TEPAV

Son bir yılda iş yeri sayısı 77 ilde artmıştır. Toplam iş yerlerinin yarısı beş büyük ilde kayıtlı bulunmaktadır. Ağustos 2022 itibarıyla bu iller İstanbul (yüzde 27,9), Ankara (yüzde 7,4), İzmir (yüzde 6,8), Antalya (yüzde 4,3) ve Bursa (yüzde 4,2)'dir. Ağustos ayında iş yeri sayısı en çok artan il İstanbul (23 bin) olmuştur. İstanbul'u Antalya (7 bin), İzmir (4 bin), Ankara (4 bin) ve Muğla (3 bin) takip etmiştir. Oransal değişime bakıldığında ise iş yeri sayısı en hızlı artan il yüzde 19,8 artışla Şanlıurfa'dır. Şanlıurfa'yı Mardin, Muş, Antalya ve Batman takip etmiştir (Şekil 14).

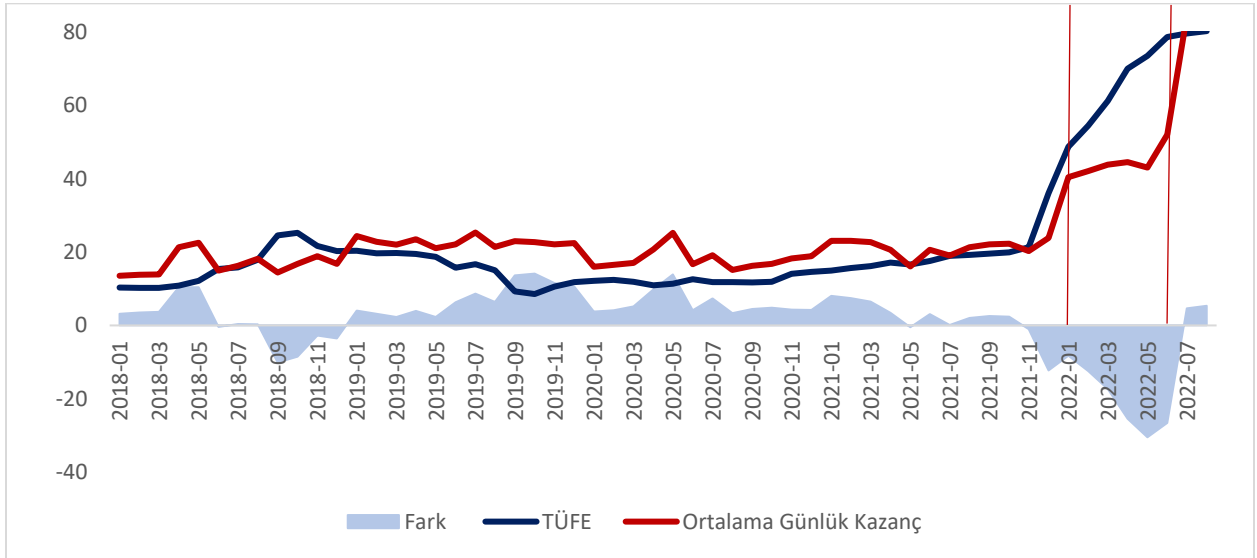
Şekil 14. İller itibarıyla iş yeri sayısındaki değişimler (Ağustos 2022)



Kaynak: SGK ve TEPAV

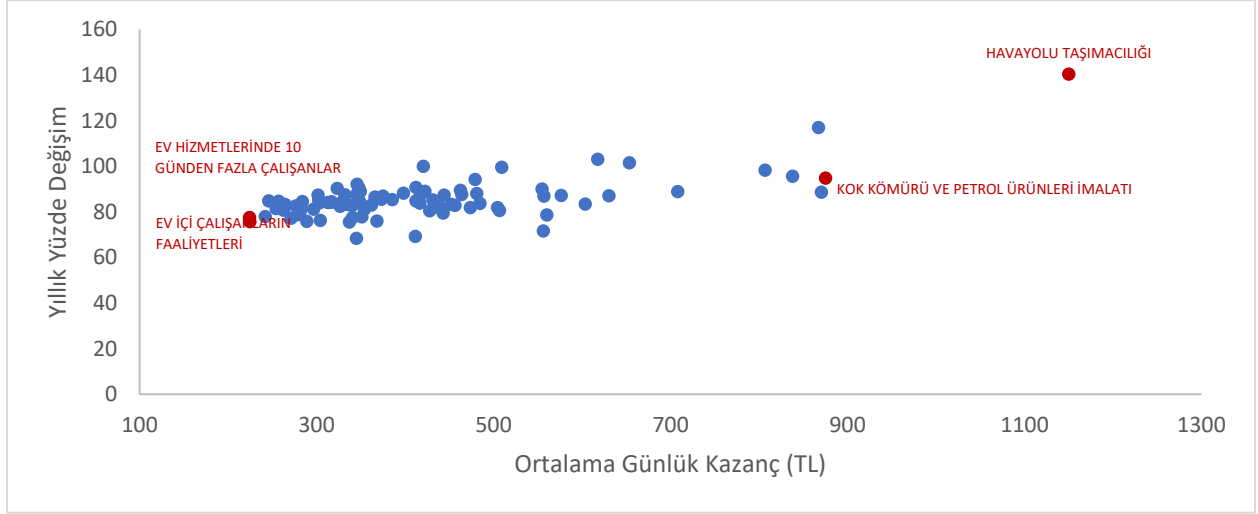
Yılın ikinci yarısı için yapılan ücret ayarlamalarının etkisiyle Ağustos 2022’de prime esas ortalama günlük kazançların yıllık artışı yüzde 85,5’e çıkmıştır. 2022 yılı itibarıyla hızla yükselen enflasyonun çalışanların alım gücündeki yıpranmayı telafi etmek amacıyla, asgari ücrette iki kez düzenlemeye gidilmiştir. İlk olarak, brüt asgari ücret 1 Ocak – 30 Haziran 2022 dönemi için yüzde 39,9 oranında zam yapılarak 3578 Türk lirasından 5004 Türk lirasına çıkarılmış, ardından 1 Temmuz – 31 Aralık 2022 dönemini kapsayacak şekilde yüzde 29,3 oranında tekrar artırılmış ve 6471 Türk lirasına yükseltilmiştir. Asgari ücret ayarlamalarının belirleyici olduğu prime esas ortalama günlük kazançların yıllık artışı da, ikinci düzenleme sonrası, Ağustos ayında asgari ücretteki artışın öncesine göre 33,5 puan artarak yüzde 85,5 olmuştur. Bu dönemde TÜİK tarafından yayınlanan resmi verilere göre, tüketici enflasyonu yıllık yüzde 80,2 seviyesindedir ve ortalama günlük kazançların yıllık artışı ile 5,3 puanlık fark mevcuttur (Şekil 15).

Şekil 15. Ortalama günlük kazanç ve enflasyon (Ocak 2018 - Ağustos 2022)



Kaynak: TÜİK, SGK ve TEPAV

Günlük kazancı yüksek sektörlerde yıllık artışlar da yüksek seyretmektedir. Sektörlere göre dağılımlara bakıldığında, en yüksek kazancın 1150,30 TL ile havayolu taşımacılığı sektöründe olduğu görülmektedir. Bu sektörü, 850 TL üzerindeki gelir ile kok kömürü ve petrol ürünleri imalatı, bilimsel araştırma ve geliştirme faaliyetleri ve ham petrol ve doğalgaz çıkarımı sektörleri takip etmektedir. Diğer taraftan, bilgisayar programlama ve danışmanlık, finansal hizmetler, uluslararası örgüt ve temsilcilik faaliyetleri sektörleri 700 TL ve üzerinde günlük kazançlara sahip sektörlerdir. Günlük kazancı en yüksek ilk 10 sektörün prime esas günlük kazancı son bir yılda ortalama yüzde 101,5 oranında artmıştır. Bu oranın, ortalama günlük kazancı 300 TL'nin altında olan ev hizmetleri, bina inşaatı ve yiyecek içecek hizmeti faaliyetini de içeren en düşük günlük kazanca sahip 10 sektörün ortalamasının 20,9 puan üzerinde olduğu görülmektedir (Şekil 16).

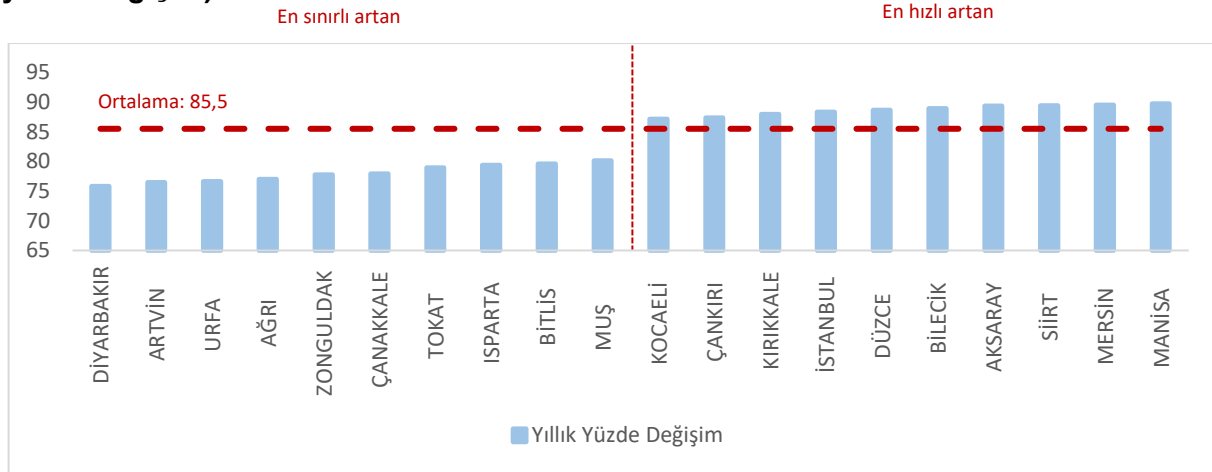
Şekil 16. Sektörel ortalama günlük kazanç (Ağustos 2022)

Kaynak: SGK ve TEPAV

(*) 4/a sigortalı ücretli çalışanlar esas alınmıştır.

Ağustos 2022 verilerine göre, bir yılda ortalama günlük kazancı en hızlı artan sektör yüzde 140,4'lük artışla havayolu taşımacılığı sektörü olmuştur. Bu sektörü yüzde 117,7'lik artışla ham petrol ve doğalgaz çıkarımı ve yüzde 103,1'lik artışla madencilik destekleyici hizmet sektörü takip etmiştir. Diğer taraftan, iyileştirme ve diğer atık yönetimi hizmetleri (yüzde 68,4), içecek imalatı (yüzde 69,3) ile tütün ürünleri imalatı (yüzde 71,7) ortalama günlük kazancı yıllık artışının en sınırlı olduğu sektörlerdir (Şekil 16).

Şekil 17. Ortalama günlük kazancı (TL) en hızlı / en sınırlı artan 10 il (Ağustos 2022, yıllık yüzde değişim)

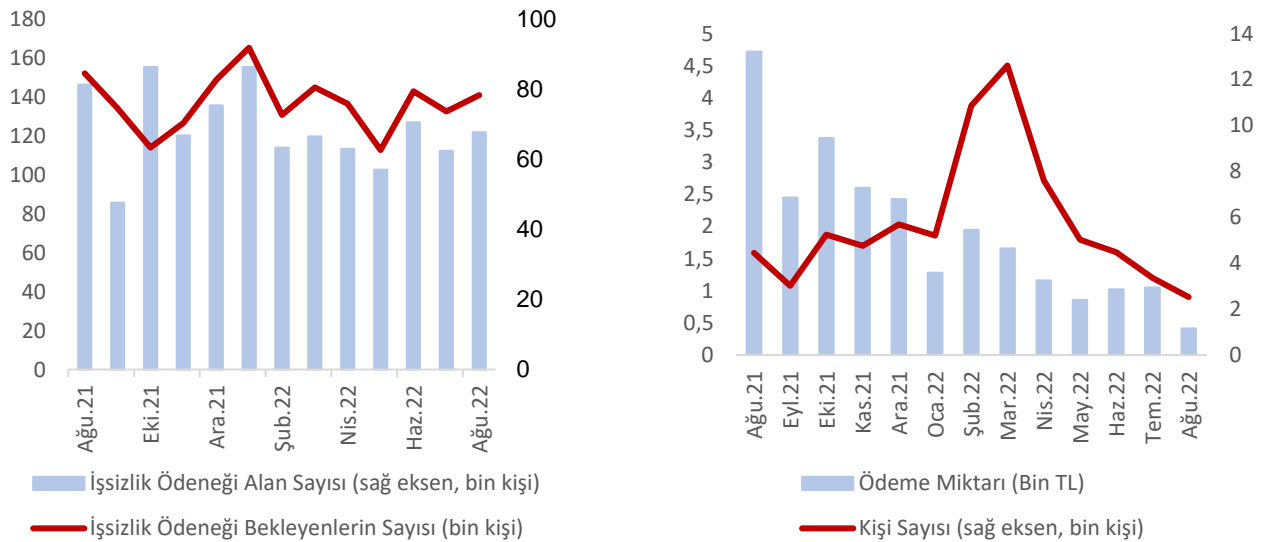


Kaynak: SGK ve TEPAV

(*) 4/a sigortalı ücretli çalışanlar esas alınmıştır.

Tüm illerde ortalama günlük kazanç artmıştır. Prime esas ortalama günlük kazançların tüm illerde arttığı, artışların yüzde 75,8 (Diyarbakır) ile yüzde 89,7 (Manisa) aralığında, ortalamada da yüzde 85,5 oranında gerçekleştiği görülmektedir. Manisa'nın yanı sıra, Mersin, Siirt ve Aksaray'da da ortalama günlük kazanç yüzde 89'un üzerinde artmıştır. Diğer taraftan Diyarbakır (yüzde 75,8), Artvin (yüzde 76,4) ve Şanlıurfa (yüzde 76,6) da ortalama günlük kazanç artışları en sınırlı olan illerdir (Şekil 17).

Şekil 18. İşsizlik ödeneği ve kısa çalışma ödeneği uygulamaları (Ağustos 2021-2022)



Kaynak: İŞKUR ve TEPAV

Ağustos ayında geçen aya göre işsizlik ödeneği başvuruları ve ödenek alanların sayısı artmıştır. Türkiye İş Kurumu (İŞKUR) verilerine göre, kısa çalışma ödeneği (KÇÖ) uygulamasının 30 Haziran 2021 tarihi itibarıyla sona ermesiyle faydalanan sayısı Haziran - Temmuz 2021 döneminde 991 bin 466'dan 3 bin 786'ya, ödenek miktarı da 1,5 milyar TL'den 4,9 milyon TL'ye gerilemiştir. Diğer taraftan, KÇÖ uygulamasının son bulmasıyla işsizlik ödeneğine başvurular bu dönemde 104 bin 463'ten 231 bin 867'ye, işsizlik ödeneğinden faydalananlar ise 27 bin 443'ten 128 bin 823'e yükselmiş, Ağustos 2022 itibarıyla da işsizlik ödeneği bekleyenlerin sayısı 140 bin 893, faydalananların sayısı ise 67 bin 677 olmuştur. Ağustos 2022'de işsizlik ödeneğine başvuruların sayısında aylık olarak 8 bin 368, ödenek alanlarda da 5 bin 262 artış gerçekleşmiştir (Şekil 18).

EK 1. FAALİYET KOLLARINA GÖRE ÜCRETLİ ÇALIŞAN SAYILARI

ANA FAALİYET GRUPLARI	ALT FAALİYET GRUPLARI		Yıllık Değişim		Aylık Değişim	
	Ağu.21	Tem.22	Ağu.22	(Çalışan)	(Çalışan)	(%)
TARIM, ORMANCILIK VE BALIKÇILIK	134.304	126.753	139.009	4.705	12.256	3,5
TARIM, ORMANCILIK VE BALIKÇILIK	38.110	42.338	46.292	8.182	3.954	21,5
TARIM, ORMANCILIK VE BALIKÇILIK	10.329	11.169	11.546	1.217	377	11,8
MADENCİLİK VE TAŞ OCAKÇILIĞI	37.567	40.557	41.385	3.818	828	10,2
MADENCİLİK VE TAŞ OCAKÇILIĞI	2.284	2.131	2.185	-99	54	-4,3
MADENCİLİK VE TAŞ OCAKÇILIĞI	34.367	36.247	36.783	2.416	536	7,0
MADENCİLİK VE TAŞ OCAKÇILIĞI	70.067	68.643	69.683	-384	1.040	-0,5
MADENCİLİK VE TAŞ OCAKÇILIĞI	11.844	12.561	12.932	1.088	371	9,2
MADENCİLİK VE TAŞ OCAKÇILIĞI	521.362	531.896	544.066	22.704	12.170	4,4
MADENCİLİK VE TAŞ OCAKÇILIĞI	19.150	19.130	19.564	414	434	2,2
MADENCİLİK VE TAŞ OCAKÇILIĞI	6.163	6.421	6.594	431	173	7,0
MADENCİLİK VE TAŞ OCAKÇILIĞI	490.265	496.927	501.720	11.455	4.793	2,3
MADENCİLİK VE TAŞ OCAKÇILIĞI	655.636	722.898	744.286	88.650	21.388	13,5
MADENCİLİK VE TAŞ OCAKÇILIĞI	70.010	76.753	78.966	8.956	2.213	12,8
MADENCİLİK VE TAŞ OCAKÇILIĞI	71.963	75.814	77.114	5.151	1.300	7,2
MADENCİLİK VE TAŞ OCAKÇILIĞI	72.326	76.354	77.549	5.223	1.195	7,2
MADENCİLİK VE TAŞ OCAKÇILIĞI	49.692	48.863	49.782	90	919	0,2
MADENCİLİK VE TAŞ OCAKÇILIĞI	9.963	9.522	9.478	-485	-44	-4,9
MADENCİLİK VE TAŞ OCAKÇILIĞI	106.531	111.428	113.135	6.604	1.707	6,2
MADENCİLİK VE TAŞ OCAKÇILIĞI	33.474	38.544	39.426	5.952	882	17,8
MADENCİLİK VE TAŞ OCAKÇILIĞI	249.068	252.290	255.701	6.633	3.411	2,7
MADENCİLİK VE TAŞ OCAKÇILIĞI	239.160	246.407	250.156	10.996	3.749	4,6
MADENCİLİK VE TAŞ OCAKÇILIĞI	188.173	196.440	199.231	11.058	2.791	5,9
MADENCİLİK VE TAŞ OCAKÇILIĞI	425.268	432.020	440.760	15.402	8.650	3,6
MADENCİLİK VE TAŞ OCAKÇILIĞI	54.052	55.470	56.382	2.330	912	4,3
MADENCİLİK VE TAŞ OCAKÇILIĞI	185.629	188.785	192.160	6.531	3.375	3,5
MADENCİLİK VE TAŞ OCAKÇILIĞI	204.028	215.038	218.932	14.904	3.894	7,3
MADENCİLİK VE TAŞ OCAKÇILIĞI	236.280	248.963	253.092	16.812	4.129	7,1
MADENCİLİK VE TAŞ OCAKÇILIĞI	78.325	84.937	88.003	9.678	3.066	12,4
MADENCİLİK VE TAŞ OCAKÇILIĞI	189.412	190.771	194.417	5.005	3.646	2,6
MADENCİLİK VE TAŞ OCAKÇILIĞI	78.066	85.544	87.261	9.195	1.717	11,8
MADENCİLİK VE TAŞ OCAKÇILIĞI	157.119	166.196	171.008	13.889	4.812	8,8
MADENCİLİK VE TAŞ OCAKÇILIĞI	113.265	117.365	118.877	5.612	1.512	5,0
MADENCİLİK VE TAŞ OCAKÇILIĞI	10.702	10.969	11.035	333	66	3,1
MADENCİLİK VE TAŞ OCAKÇILIĞI	21.907	23.989	24.335	2.428	346	11,1
MADENCİLİK VE TAŞ OCAKÇILIĞI	87.025	90.480	92.112	5.087	1.632	5,8
MADENCİLİK VE TAŞ OCAKÇILIĞI	5.970	7.092	6.949	979	-143	16,4
MADENCİLİK VE TAŞ OCAKÇILIĞI	1.038.648	1.011.509	1.071.868	33.220	60.359	3,2
MADENCİLİK VE TAŞ OCAKÇILIĞI	336.445	324.509	349.133	12.688	24.624	3,8
MADENCİLİK VE TAŞ OCAKÇILIĞI	296.367	296.051	309.065	12.698	13.014	4,3
MADENCİLİK VE TAŞ OCAKÇILIĞI	245.699	264.368	269.759	24.060	5.391	9,8
MADENCİLİK VE TAŞ OCAKÇILIĞI	774.746	807.521	821.209	46.463	13.688	6,0
MADENCİLİK VE TAŞ OCAKÇILIĞI	1.450.283	1.550.306	1.567.961	117.768	17.655	8,1
MADENCİLİK VE TAŞ OCAKÇILIĞI	575.597	602.205	615.375	39.778	13.170	6,9
MADENCİLİK VE TAŞ OCAKÇILIĞI	20.482	21.820	22.346	1.864	526	9,1
MADENCİLİK VE TAŞ OCAKÇILIĞI	28.636	31.148	31.268	2.632	120	9,2
MADENCİLİK VE TAŞ OCAKÇILIĞI	293.992	309.845	314.533	20.541	4.688	7,0
MADENCİLİK VE TAŞ OCAKÇILIĞI	75.377	73.691	74.516	-861	825	-1,1
MADENCİLİK VE TAŞ OCAKÇILIĞI	435.617	499.506	500.937	65.320	1.431	15,0
MADENCİLİK VE TAŞ OCAKÇILIĞI	707.297	778.047	787.502	80.205	9.455	11,3
MADENCİLİK VE TAŞ OCAKÇILIĞI	25.106	26.232	26.639	1.533	407	6,1
MADENCİLİK VE TAŞ OCAKÇILIĞI	19.502	18.658	20.991	1.489	2.333	7,6
MADENCİLİK VE TAŞ OCAKÇILIĞI	11.633	11.679	11.743	110	64	0,9
MADENCİLİK VE TAŞ OCAKÇILIĞI	30.601	29.259	30.529	-72	1.270	-0,2
MADENCİLİK VE TAŞ OCAKÇILIĞI	127.413	154.479	157.871	30.458	3.392	23,9
MADENCİLİK VE TAŞ OCAKÇILIĞI	20.551	23.882	24.451	3.900	569	19,0
MADENCİLİK VE TAŞ OCAKÇILIĞI	87.012	89.281	90.585	3.573	1.304	4,1
MADENCİLİK VE TAŞ OCAKÇILIĞI	24.444	25.691	26.009	1.565	318	6,4
MADENCİLİK VE TAŞ OCAKÇILIĞI	55.972	60.185	61.275	5.303	1.090	9,5
MADENCİLİK VE TAŞ OCAKÇILIĞI	162.837	170.797	173.435	10.598	2.638	6,5
MADENCİLİK VE TAŞ OCAKÇILIĞI	171.602	170.985	171.913	311	928	0,2
MADENCİLİK VE TAŞ OCAKÇILIĞI	215.679	216.665	216.971	1.292	306	0,6
MADENCİLİK VE TAŞ OCAKÇILIĞI	175.019	186.785	192.099	17.080	5.314	9,8
MADENCİLİK VE TAŞ OCAKÇILIĞI	16.443	17.592	17.852	1.409	260	8,6
MADENCİLİK VE TAŞ OCAKÇILIĞI	55.930	61.243	61.680	5.750	437	10,3
MADENCİLİK VE TAŞ OCAKÇILIĞI	53.370	51.125	52.489	-881	1.364	-1,7
MADENCİLİK VE TAŞ OCAKÇILIĞI	10.692	11.725	12.018	1.326	293	12,4
MADENCİLİK VE TAŞ OCAKÇILIĞI	23.818	27.908	28.333	4.515	425	19,0
MADENCİLİK VE TAŞ OCAKÇILIĞI	89.442	100.097	101.985	12.543	1.888	14,0
MADENCİLİK VE TAŞ OCAKÇILIĞI	56.325	65.494	67.564	11.239	2.070	20,0
MADENCİLİK VE TAŞ OCAKÇILIĞI	237.843	232.450	247.478	9.635	15.028	4,1
MADENCİLİK VE TAŞ OCAKÇILIĞI	448.615	451.636	455.430	6.815	3.794	1,5
MADENCİLİK VE TAŞ OCAKÇILIĞI	472.973	484.594	499.125	26.152	14.531	5,5
MADENCİLİK VE TAŞ OCAKÇILIĞI	282.119	301.798	312.883	30.764	11.085	10,9
MADENCİLİK VE TAŞ OCAKÇILIĞI	564.205	563.482	577.639	13.434	14.157	2,4
MADENCİLİK VE TAŞ OCAKÇILIĞI	837.270	885.198	894.745	57.475	9.547	6,9
MADENCİLİK VE TAŞ OCAKÇILIĞI	48.389	51.244	51.805	3.416	561	7,1
MADENCİLİK VE TAŞ OCAKÇILIĞI	64.556	69.303	70.534	5.978	1.231	9,3
MADENCİLİK VE TAŞ OCAKÇILIĞI	13.803	14.772	14.906	1.103	134	8,0
MADENCİLİK VE TAŞ OCAKÇILIĞI	5.318	5.121	5.340	22	219	0,4
MADENCİLİK VE TAŞ OCAKÇILIĞI	5.376	5.576	5.612	236	36	4,4
MADENCİLİK VE TAŞ OCAKÇILIĞI	55.095	60.116	62.937	7.842	2.821	14,2
MADENCİLİK VE TAŞ OCAKÇILIĞI	63.033	70.392	68.101	5.068	-2.291	8,0
MADENCİLİK VE TAŞ OCAKÇILIĞI	55.758	55.029	55.639	-119	610	-0,2
MADENCİLİK VE TAŞ OCAKÇILIĞI	118.399	128.251	131.340	12.941	3.089	10,9
MADENCİLİK VE TAŞ OCAKÇILIĞI	8.443	16.666	16.960	8.517	294	100,9
MADENCİLİK VE TAŞ OCAKÇILIĞI	453	406	393	-60	-13	-13,2
MADENCİLİK VE TAŞ OCAKÇILIĞI	4.746	4.808	4.816	70	8	1,5
MADENCİLİK VE TAŞ OCAKÇILIĞI	57.473	43.093	42.028	-15.445	-1.065	-26,9
MADENCİLİK VE TAŞ OCAKÇILIĞI	16.025.300	16.701.928	17.081.431	1.056.131	379.503	6,6

Ek 2. İLLERE GÖRE ÜCRETLİ ÇALIŞAN SAYILARI	Ağu.21	Tem.22	Ağu.22	İstihdam Payı (%)	Yıllık Değişim (Çalışan)	Aylık Değişim (Çalışan)	Yıllık Değişim (%)	Aylık Değişim (%)
ADANA	325.926	341.550	350.453	2,1	24.527	8.903	7,5	2,6
ADİYAMAN	63.428	67.308	69.359	0,4	5.931	2.051	9,4	3,0
AFYONKARAHISAR	102.330	103.240	106.344	0,6	4.014	3.104	3,9	3,0
AGRI	33.248	32.719	34.171	0,2	923	1.452	2,8	4,4
AMASYA	42.919	46.605	47.572	0,3	4.653	967	10,8	2,1
ANKARA	1.202.088	1.249.998	1.275.246	7,5	73.158	25.248	6,1	2,0
ANTALYA	681.221	753.064	765.748	4,5	84.527	12.684	12,4	1,7
ARTVIN	31.203	27.575	28.401	0,2	-2.802	826	-9,0	3,0
AYDIN	176.024	188.599	191.549	1,1	15.525	2.950	8,8	1,6
BALIKESİR	207.613	217.389	221.724	1,3	14.111	4.335	6,8	2,0
BİLECİK	50.597	53.565	54.707	0,3	4.110	1.142	8,1	2,1
BİNGÖL	31.922	30.518	31.463	0,2	-459	945	-1,4	3,1
BITLİS	36.182	36.859	39.066	0,2	2.884	2.207	8,0	6,0
BOLU	64.445	66.389	68.108	0,4	3.663	1.719	5,7	2,6
BURDUR	35.371	36.623	37.340	0,2	1.969	717	5,6	2,0
BURSA	756.644	776.943	797.732	4,7	41.088	20.789	5,4	2,7
ÇANAĞKALE	100.291	99.242	102.559	0,6	2.268	3.317	2,3	3,3
ÇANKIRI	30.106	31.352	31.654	0,2	1.548	302	5,1	1,0
ÇORUM	64.738	65.842	67.536	0,4	2.798	1.694	4,3	2,6
DENİZLİ	207.588	214.766	219.539	1,3	11.951	4.773	5,8	2,2
DIYARBAKIR	171.495	181.658	185.892	1,1	14.397	4.234	8,4	2,3
EDİRNE	64.416	67.982	69.013	0,4	4.597	1.031	7,1	1,5
ELAZIG	86.325	81.121	82.868	0,5	-3.457	1.747	-4,0	2,2
ERZİNCAN	33.842	33.438	34.930	0,2	1.088	1.492	3,2	4,5
ERZURUM	96.526	93.902	98.046	0,6	1.520	4.144	1,6	4,4
ESKİŞEHİR	185.942	191.922	196.770	1,2	10.828	4.848	5,8	2,5
GAZİANTEP	352.513	358.021	363.844	2,1	11.331	5.823	3,2	1,6
GİRESUN	59.230	60.039	60.962	0,4	1.732	923	2,9	1,5
GÜMÜŞHANE	15.861	15.818	16.584	0,1	723	766	4,6	4,8
HAKKARI	26.986	26.018	27.246	0,2	260	1.228	1,0	4,7
HATAY	187.479	195.051	197.860	1,2	10.381	2.809	5,5	1,4
İSPARTA	62.954	65.718	67.248	0,4	4.294	1.530	6,8	2,3
MERSİN	286.241	316.193	330.854	1,9	44.613	14.661	15,6	4,6
İSTANBUL	4.361.756	4.579.435	4.667.979	27,3	306.223	88.544	7,0	1,9
İZMİR	1.001.295	1.029.576	1.052.349	6,2	51.054	22.773	5,1	2,2
KARS	26.065	25.530	26.736	0,2	671	1.206	2,6	4,7
KASTAMONU	54.330	56.877	58.059	0,3	3.729	1.182	6,9	2,1
KAYSERİ	251.238	255.929	261.946	1,5	10.708	6.017	4,3	2,4
KIRKLARELİ	73.676	74.264	76.056	0,4	2.380	1.792	3,2	2,4
KİRŞEHİR	27.632	29.168	29.558	0,2	1.926	390	7,0	1,3
KOCAELİ	579.062	601.629	618.149	3,6	39.087	16.520	6,8	2,7
KONYA	352.396	359.416	371.634	2,2	19.238	12.218	5,5	3,4
KUTAHYA	93.145	96.436	98.603	0,6	5.458	2.167	5,9	2,2
MALATYA	115.867	116.781	122.261	0,7	6.394	5.480	5,5	4,7
MANİSA	270.108	277.002	285.325	1,7	15.217	8.323	5,6	3,0
K.MARAŞ	167.056	171.541	173.218	1,0	6.162	1.677	3,7	1,0
MARDİN	99.958	104.888	108.796	0,6	8.838	3.908	8,8	3,7
MUĞLA	271.627	306.922	306.180	1,8	34.553	-742	12,7	-0,2
MUŞ	32.252	30.756	32.188	0,2	-64	1.432	-0,2	4,7
NEVŞEHİR	45.905	49.160	50.846	0,3	4.941	1.686	10,8	3,4
NİĞDE	40.231	41.750	42.765	0,3	2.534	1.015	6,3	2,4
ORDU	91.863	97.058	97.451	0,6	5.588	393	6,1	0,4
RİZE	58.060	57.762	59.374	0,3	1.314	1.612	2,3	2,8
SAKARYA	202.497	212.643	216.618	1,3	14.121	3.975	7,0	1,9
SAMSUN	186.833	197.558	201.959	1,2	15.126	4.401	8,1	2,2
SIIRT	31.124	30.342	30.995	0,2	-129	653	-0,4	2,2
SINOP	27.443	30.102	31.107	0,2	3.664	1.005	13,4	3,3
SİVAS	85.353	84.777	88.439	0,5	3.086	3.662	3,6	4,3
TEKİRDAĞ	313.800	324.345	333.825	2,0	20.025	9.480	6,4	2,9
TOKAT	67.862	69.079	70.880	0,4	3.018	1.801	4,4	2,6
TRABZON	122.695	125.487	128.376	0,8	5.681	2.889	4,6	2,3
TUNCELİ	10.385	9.697	10.017	0,1	-368	320	-3,5	3,3
URFA	158.618	166.970	172.348	1,0	13.730	5.378	8,7	3,2
UŞAK	72.897	74.338	74.192	0,4	1.295	-146	1,8	-0,2
VAN	103.765	105.549	109.445	0,6	5.680	3.896	5,5	3,7
YOZGAT	44.888	43.849	45.641	0,3	753	1.792	1,7	4,1
ZONGULDAK	92.494	101.564	104.104	0,6	11.610	2.540	12,6	2,5
AKŞARAY	58.827	60.130	62.211	0,4	3.384	2.081	5,8	3,5
BAYBURT	10.393	9.743	9.825	0,1	-568	82	-5,5	0,8
KARAMAN	45.309	43.270	44.692	0,3	-617	1.422	-1,4	3,3
KIRIKKALE	39.337	39.682	38.038	0,2	-1.299	-1.644	-3,3	-4,1
BATMAN	85.405	90.370	93.141	0,5	7.736	2.771	9,1	3,1
ŞIRNAK	53.061	53.349	55.549	0,3	2.488	2.200	4,7	4,1
BARTIN	30.266	32.205	32.633	0,2	2.367	428	7,8	1,3
ARDAHAN	9.534	9.556	9.863	0,1	329	307	3,5	3,2
İĞDIR	18.560	18.384	18.858	0,1	298	474	1,6	2,6
YALOVA	73.163	77.783	81.701	0,5	8.538	3.918	11,7	5,0
KARABÜK	36.781	38.473	39.275	0,2	2.494	802	6,8	2,1
KİLİS	18.245	18.597	18.603	0,1	358	6	2,0	0,0
OSMANIYE	58.872	61.428	62.446	0,4	3.574	1.018	6,1	1,7
DÜZCE	79.677	83.751	84.789	0,5	5.112	1.038	6,4	1,2
Toplam	16.025.300	16.701.928	17.081.431	100,0	1.056.131	379.503	6,6	2,3