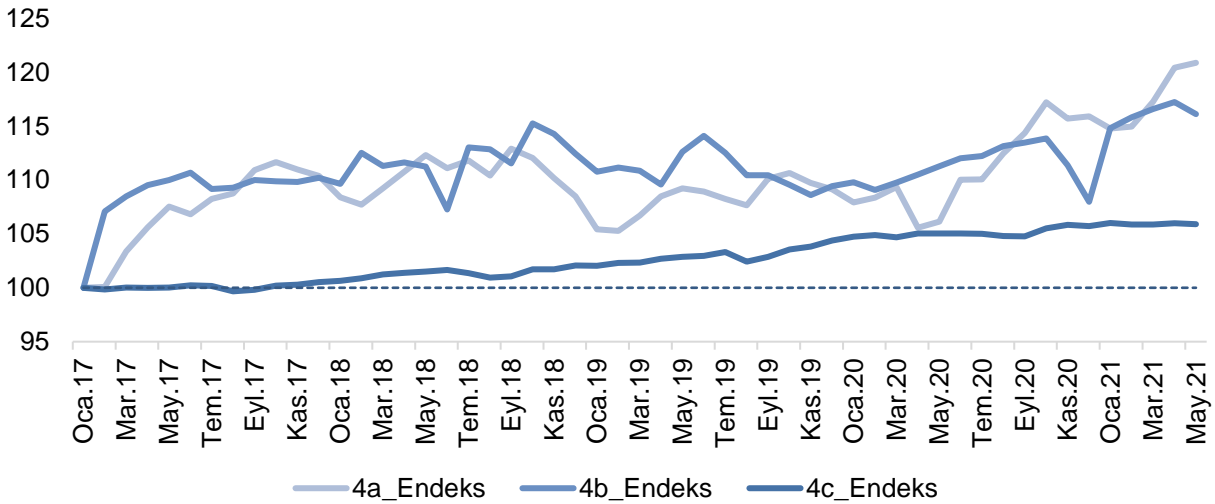


TEPAV İstihdam İzleme Bülteni – Mayıs 2021

Mayıs ayında sigortalı çalışan sayısı yıllık olarak yüzde 10,5 oranında artarak 21,9 milyon olarak gerçekleşmiştir. Sosyal Güvenlik Kurumu (SGK), sigortalı çalışanlara ait Mayıs 2021 verilerini 30 Temmuz 2021 tarihinde açıklamıştır. Buna göre, toplam sigortalı çalışanların yüzde 72,3'ünü oluşturan sigortalı ücretli çalışan grupta (4/a) artış yüzde 13,9 olurken, esnaf-çiftçi grubunda (4/b) değişimlere bakıldığında, esnaf sayısında yüzde 7,5 artış, çiftçi sayısında ise yüzde 7,6 düşüş görülmüştür. Kamu sektöründe sigortalı çalışan (4/c) sayısındaki artış ise yüzde 0,8'dir. Özellikle ücretli çalışan grubun yüksek oranlı istihdam artışında geçen yıl Mayıs ayında pandemi nedeniyle yaşanan daralmanın yarattığı düşük baz da etkili olmuştur (Şekil 1 ve Şekil 2).

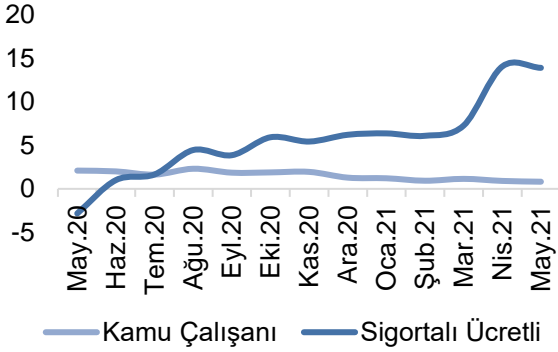
Şekil 1. Sigortalı çalışan sınıfı değişimler (2017=100)



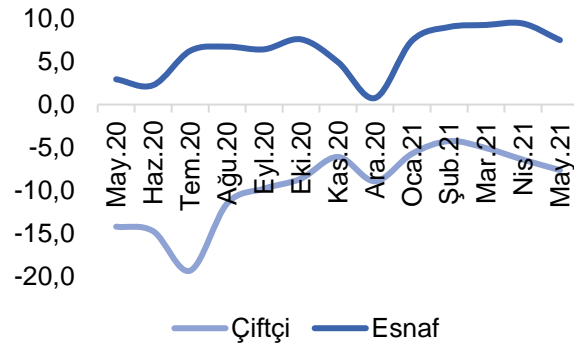
Kaynak: SGK ve TEPAV

Şekil 2. Çalışan sayısındaki değişim, yıllık yüzde değişim (Mayıs 2020 - 2021)

Sigortalı Ücretli ve Kamu Çalışanı



Esnaf ve Çiftçi



Kaynak: SGK ve TEPAV

En yüksek istihdam artışı yıllık yüzde 42 ile inşaat sektöründe gerçekleşmiştir. 2020 yılının ikinci yarısında toparlanma gösteren diğer sektörlerde de istihdam artışlarının hızlanarak devam ettiği görülmektedir. Mayıs 2021'de tarım, ormancılık ve balıkçılıkta yüzde 13,1, imalatta yüzde 16,8 ve toptan ve perakende ticaret sektörlerinde yüzde 8,1 oranında istihdam artışları gerçekleşmiştir. Diğer taraftan, COVID-19 salgının olumsuz etkilediği ve son 1 yıldır istihdam kaybı yaşanan konaklama ve yiyecek hizmeti faaliyetleri sektöründe de yüzde 12,3 oranında istihdam artışı yaşanmıştır. Ayrıca, pandemi nedeniyle önem kazanan insan sağlığı ve sosyal hizmetler sektöründe de yüksek oranlı (yüzde 36,4) istihdam artışları sürmektedir. Ev hizmetlerinde 10 günden fazla çalışanlar sınıfında da yıllık istihdam artışı yüzde 15,9 seviyesindedir (Şekil 3).

Üç ana sektörün istihdamı yıllık olarak gerilemiştir. Bu sektörler Mayıs 2020'den itibaren istihdamının daraldığı faaliyet kollarıdır. Mayıs 2021'de ev içi hizmetlerin içerildiği hanehalklarının işveren olarak faaliyeti sektörü yüzde 25,1 oranındaki gerileme ile istihdamı en olumsuz gelişen sektördür. Kültür, sanat, eğlence, dinlenme ve sporda yüzde 1,1 düzeyinde yıllık düşüşler gerçekleşmiştir. Ayrıca, idari ve destek hizmet faaliyetleri sektöründe de Kasım 2020'den itibaren gözlenen yüksek oranlı daralma eğiliminin devam ettiği gözlenmektedir (yüzde 8,5) (Şekil 3).

Şekil 3. Ana sektörler göre sigortalı ücretli çalışan sayısı değişimi, yıllık yüzde değişim (Mayıs 2020-2021)

	May.20	Haz.20	Tem.20	Ağu.20	Eyl.20	Eki.20	Kas.20	Ara.20	Oca.21	Şub.21	Mar.21	Nis.21	May.21
Tarım, Ormanlık ve Balıkçılık	-3,6	-0,8	-0,5	3,9	5,3	7,3	10,4	13,3	14,2	14,3	12,0	15,2	13,1
Madencilik ve Taş Ocakçılığı	-6,7	-1,9	-2,2	1,6	1,5	2,6	3,4	5,5	9,9	11,7	12,8	18,1	17,6
İmalat	2,9	5,7	5,1	7,7	7,6	7,7	7,9	8,6	9,2	8,9	10,0	17,0	16,8
Elektrik, Gaz, Buhar ve İklimlendirme Üretimi ve Dağıtım	4,0	5,4	4,1	5,3	3,4	2,8	-1,6	-2,1	0,2	0,8	0,4	4,2	2,9
Su Temini; Kanalizasyon, Atık Yönetimi ve İyileştirme Faaliyetleri	-2,0	-1,2	-0,8	1,5	2,0	0,9	0,1	1,8	1,9	2,0	2,4	7,0	8,0
İnşaat	-13,1	0,9	0,7	10,0	11,3	13,6	14,7	22,6	23,6	21,2	21,5	44,4	42,0
Toptan ve Perakende Ticaret; Motorlu Kara Taşıtlarının ve Motosikletlerin Onarım	0,9	3,4	3,1	4,1	3,9	4,3	4,7	5,1	5,7	6,0	6,9	8,5	8,1
Ulaştırma ve Depolama	2,1	4,8	5,2	7,2	2,8	4,0	4,3	3,5	2,2	1,7	3,6	11,5	12,3
Konaklama ve Yiyecek Hizmeti Faaliyetleri	-19,6	-18,0	-14,5	-9,2	-11,9	-9,3	-8,7	-9,9	-10,3	-10,8	-6,6	9,3	12,3
Bilgi ve İletişim	5,3	8,0	7,7	8,2	4,3	3,5	-5,4	-5,1	-3,3	-2,8	-1,2	4,2	4,3
Finans ve Sigorta Faaliyetleri	-0,2	1,1	-0,4	1,0	1,6	2,1	2,4	2,3	2,1	3,0	3,4	5,5	5,3
Gayrimenkul Faaliyetleri	8,1	10,6	10,8	14,4	14,1	14,4	13,6	13,9	9,6	7,8	10,2	13,8	13,5
Mesleki, Bilimsel ve Teknik Faaliyetler	-5,4	-3,5	1,2	-0,8	1,5	4,5	5,8	5,6	6,3	7,0	9,1	12,4	11,7
İdari ve Destek Hizmet Faaliyetleri	-11,9	-9,6	-6,3	-4,2	-6,1	-3,0	-11,3	-11,2	-11,6	-12,1	-11,6	-8,4	-8,5
Kamu Yönetimi ve Savınma; Zorunlu Sosyal Güvenlik	6,4	15,0	15,6	16,5	17,9	19,1	24,5	24,2	23,9	23,3	21,6	23,3	21,9
Eğitim	-3,4	3,0	2,5	3,6	-4,3	-1,8	0,1	-2,2	-2,6	-3,5	1,2	5,0	6,9
İnsan Sağlığı ve Sosyal Hizmet Faaliyetleri	15,2	18,6	18,9	20,8	26,3	44,8	43,6	43,3	42,0	40,9	38,0	37,7	36,4
Kültür, Sanat, Eğlence, Dinlenme ve Spor	-11,1	-8,9	-9,5	-10,7	-9,0	-3,9	-7,5	-9,8	-7,4	-8,7	-6,5	-1,4	-1,1
Diğer Hizmet Faaliyetleri	-4,7	-3,7	-3,8	-0,2	-1,4	-1,5	-1,2	-1,4	-1,4	-0,4	2,0	5,5	4,1
Hanehalklarının İşverenler Olarak Faaliyetleri	-38,2	-35,2	-49,4	-49,1	-50,4	-50,5	-50,6	-50,0	-43,2	-39,5	-32,3	-29,7	-25,1
Uluslararası Örgütler ve Temsilcilerinin Faaliyetleri	3,1	1,7	1,2	0,7	5,3	3,7	3,5	3,2	-1,5	-0,7	0,6	2,9	4,6
Ev Hizmetlerinde 10 Günden Fazla Çalışanlar	10,2	11,7	18,9	26,6	28,7	30,7	30,8	29,4	22,9	19,3	16,6	17,4	15,9
Toplam	-2,8	1,0	1,7	4,5	3,9	5,9	5,4	6,2	6,4	6,1	7,3	14,1	13,9

Kaynak: SGK ve TEPAV

Alt sektörlerde bina inşaatı 401 bin ile çalışan sayısı en çok artış gösteren sektördür. Bu sektörü 235 bin artışla insan sağlığı hizmetleri ve 94 bin artışla perakende ticaret sektörleri takip etmiştir. Çalışan sayısı en hızlı artan sektör yüzde 97,3 iyileştirme ve diğer atık yönetimi hizmetleri sektörü olmuştur. Bu sektörü yüzde 57,2 artışla bina inşaatı, yüzde 39 artışla insan sağlığı hizmetleri ve yüzde 35,9 artışla kütüphane, arşiv ve müzeler sektörleri takip etmiştir. Pandemi döneminde öne çıkan insan sağlığı hizmetleri, yatılı bakım faaliyetleri ya da posta ve kurye faaliyetleri gibi sektörler önemini korumakla birlikte, inşaat sektörü de 2020 yılının ikinci yarısından itibaren hızlı istihdam artışlarının gözlendiği diğer sektör olmuştur (Şekil 4).

Şekil 4. Sigortalı ücretli çalışan sayısı en fazla/hızlı artan 10 alt sektör (Mayıs 2021)

Sektör	Yıllık değişim	Sektör	Yıllık değişim, yüzde
Bina İnşaatı	400.791	İyileştirme ve Diğer Atık Yönetimi Hizmetleri	97,3
İnsan Sağlığı Hizmetleri	234.538	Bina İnşaatı	57,2
Perakende Ticaret	93.665	İnsan Sağlığı Hizmetleri	39,0
Giyim Eşyaları İmalatı	89.082	Kütüphane, Arşiv ve Müzeler	35,9
Konaklama	69.590	Yatılı Bakım Faaliyetleri	35,3
Fabrikasyon Metal Ürünleri	65.953	Bilgisayar, Elektronik ve Optik Ürünleri	35,1
Toptan Ticaret	65.450	Posta ve Kurye Faaliyetleri	33,6
Tekstil Ürünleri İmalatı	63.145	Kanalizasyon	30,9
Özel İnşaat Faaliyetleri	61.692	Telekomünikasyon	29,5
Kara Taşımacılığı ve Boru Hattı Taşımacılığı	61.508	Konaklama	29,1
TOPLAM	1.934.403	TOPLAM	13,9

Kaynak: SGK ve TEPAV

89 alt sektörün 12'sinde sigortalı ücretli çalışan sayısında azalış görülmüştür. En çok daralan sektör 114 binlik istihdam kaybı ile bina ve çevre düzenleme faaliyetleri sektörü olmuştur. Güvenlik ve soruşturma faaliyetleri (66 bin) ile bilgi hizmet faaliyetleri (23 bin) de istihdamı çalışan sayısı olarak en çok daralan diğer sektörlerdir. Oransal olarak bakıldığında ise istihdam en hızlı bilgi hizmet faaliyetleri sektöründe (yüzde 53,9) gerilemiştir. Bu sektörü yüzde 30,3'lük azalışla hanehalkları tarafından kendi ihtiyaç faaliyetleri sektörü takip etmiştir (Şekil 5).

Şekil 5. Sigortalı ücretli çalışan sayısı en fazla/hızlı azalan 10 alt sektör (Mayıs 2021)

Sektör	Yıllık değişim	Sektör	Yıllık değişim, yüzde
Bina ve Çevre Düzenleme Faaliyetleri	-113.535	Bilgi Hizmet Faaliyetleri	-53,9
Güvenlik ve Soruşturma Faaliyetleri	-65.593	Hanehalkları Tarafından Kendi İhtiyaç Faaliyetleri	-30,3
Bilgi Hizmet Faaliyetleri	-23.378	Ev İçi Çalışanların Faaliyetleri	-24,8
İdari Danışmanlık Faaliyetleri	-4.723	Güvenlik ve Soruşturma Faaliyetleri	-22,8
Suyun Toplanması Arıtılması ve Dağıtılması	-2.200	Bina ve Çevre Düzenleme Faaliyetleri	-18,5
Ev İçi Çalışanların Faaliyetleri	-2.066	Suyun Toplanması Arıtılması ve Dağıtılması	-16,9
Spor, Eğlence ve Dinlenme Faaliyetleri	-1.770	Kiralama ve Leasing Faaliyetleri	-6,8
Kiralama ve Leasing Faaliyetleri	-1.745	Spor, Eğlence ve Dinlenme Faaliyetleri	-3,5
Yaratıcı Sanatlar, Eğlence Faaliyetleri	-225	İdari Danışmanlık Faaliyetleri	-2,3
Hanehalkları Tarafından Kendi İhtiyaç Faaliyetleri	-193	Yaratıcı Sanatlar, Eğlence Faaliyetleri	-1,8
TOPLAM	1.934.403	TOPLAM	13,9

Kaynak: SGK ve TEPAV

İstihdam tüm illerde geçen yıla göre artış göstermiştir. İstihdam artışının illere göre dağılımı incelendiğinde, Karabük istihdam artışı yüzde 7,4 ile en düşük artış gösteren ilimiz olmuştur. Karabük'ü, Rize (yüzde 9), Muş (yüzde 9,2) ve Kars (yüzde 9,3) izlemiştir. Edirne (yüzde 9,3) ve Nevşehir de (yüzde 9,8) istihdam artışı sınırlı olan iller arasındadır (Şekil 6).

Şekil 6. Sigortalı ücretli çalışan sayısı en sınırlı artan 10 il, yıllık yüzde değişim (Mayıs 2020-2021)

	May.20	Haz.20	Tem.20	Ağu.20	Eyl.20	Eki.20	Kas.20	Ara.20	Oca.21	Şub.21	Mar.21	Nis.21	May.21
Karabük	-5,6	-2,4	-2,2	-0,3	-1,9	2,6	0,5	1,4	1,7	2,4	2,6	7,4	7,4
Rize	-4,9	1,1	1,7	4,6	5,2	9,2	15,2	6,9	3,1	4,3	3,6	10,2	9,0
Muş	-0,4	6,8	2,8	4,0	-0,9	2,4	1,5	4,4	2,3	2,6	2,8	7,3	9,2
Kars	-7,5	-2,0	2,3	2,6	-0,3	4,7	2,4	2,0	0,4	0,5	0,3	10,7	9,3
Edirne	-1,9	0,9	2,3	3,6	5,1	6,7	4,7	5,2	5,1	4,1	5,1	9,0	9,3
Gümüşhane	-9,3	-0,1	2,2	8,4	6,7	12,8	12,5	10,0	6,9	5,5	4,5	13,0	9,8
Nevşehir	1,5	5,5	2,9	1,7	2,0	3,8	1,9	3,4	0,5	2,0	1,7	9,4	9,8
Trabzon	-5,8	-2,8	-2,0	0,2	1,7	5,9	3,0	3,3	1,8	3,2	4,4	11,0	10,3
Siirt	-6,8	-3,2	0,6	-2,6	-4,9	-0,1	-2,7	3,1	3,3	8,1	7,6	11,4	10,7
Hakkari	-11,5	-7,4	-6,2	-2,4	-7,2	2,9	1,2	-2,6	-4,8	2,5	7,0	9,1	10,7

Kaynak: SGK ve TEPAV

En yüksek yıllık istihdam artışı gösteren il Muğla'dır (yüzde 33,6). Salgın döneminde çalışan sayısının önemli oranda azaldığı turizm kenti Muğla'da istihdam artışı devam etmektedir. Muğla'yı, yüzde 31,1 yıllık istihdam artışıyla Elazığ, yüzde 27,4 istihdam artışıyla Artvin takip etmiştir. Batman, Yalova, Kırıkkale, Bingöl ve Uşak da Mayıs ayı itibarıyla istihdamı yıllık olarak yüzde 20 ve üzerinde gerçekleşen diğer illerdir. Diğer turizm şehri Antalya'da da istihdam artışları sürmektedir (yüzde 19,3) (Şekil 7).

Şekil 7. Sigortalı ücretli çalışan sayısı en hızlı artan 10 il, yıllık yüzde değişim (Mayıs 2020-2021)

	May.20	Haz.20	Tem.20	Ağu.20	Eyl.20	Eki.20	Kas.20	Ara.20	Oca.21	Şub.21	Mar.21	Nis.21	May.21
Muğla	-23,5	-19,7	-13,2	-7,5	-6,2	0,3	4,1	9,0	9,8	10,1	12,1	30,5	33,6
Elazığ	-0,3	8,5	14,6	26,4	31,0	35,6	36,8	37,7	72,3	38,7	35,3	36,8	31,1
Artvin	-11,4	-7,1	-3,2	4,5	3,9	11,8	13,5	13,7	13,9	17,0	20,1	35,3	27,4
Batman	5,2	9,2	13,4	16,3	14,3	13,9	12,7	14,3	15,9	16,1	18,3	24,6	24,8
Yalova	-1,8	1,2	1,3	6,7	5,7	9,6	8,9	11,0	11,8	11,9	13,9	23,9	23,2
Kırıkkale	-5,2	-2,2	-0,8	10,0	11,5	14,7	13,9	15,5	15,9	16,7	16,9	22,2	20,9
Bingöl	-13,9	-6,5	-3,0	-1,9	4,5	10,6	13,1	15,4	8,0	7,3	10,5	17,6	20,5
Uşak	-1,0	2,3	1,4	7,1	6,5	9,4	8,9	12,1	10,7	11,7	12,9	19,6	20,4
Kilis	-15,3	-12,3	-9,9	-5,2	2,2	8,4	5,6	3,6	8,3	12,0	13,6	19,6	19,5
Antalya	-23,3	-22,1	-19,0	-11,2	-10,6	-6,5	-3,3	0,6	0,9	0,4	3,2	18,1	19,3

Kaynak: SGK, TEPAV

Sigortalı ücretli çalışan sayısı en fazla artan il İstanbul, en az artan il Ardahan'dır. Çalışan sayısında en fazla artış 426 bin ile İstanbul'da yaşanmıştır. İstanbul'u 128 bin artışla Ankara, 127 bin artışla İzmir, 93 bin artışla Antalya ve 84 bin artışla Bursa takip etmiştir. Yüksek çalışan nüfusa sahip büyükşehirler ön plana çıkmaktadır (Şekil 8).

Şekil 8. Sigortalı ücretli çalışan sayısı en fazla artan/azalan 10 il (Mayıs 2021)

En fazla artan	Yıllık değişim	En sınırlı artan	Yıllık değişim
İstanbul	425.568	Ardahan	1.018
Ankara	128.373	Tunceli	1.362
İzmir	127.125	Bayburt	1.416
Antalya	93.116	Gümüşhane	1.456
Bursa	83.881	Kars	2.288
Kocaeli	76.923	Hakkari	2.573
Muğla	61.684	Karabük	2.625
Gaziantep	52.524	Iğdır	2.651
Mersin	43.302	Muş	2.721
Konya	43.077	Kilis	3.019
TOPLAM	1.934.403	TOPLAM	1.934.403

Kaynak: SGK ve TEPAV

KOBİ firmalarında en yüksek istihdam artışı iyileştirme ve diğer atık yönetimi hizmetlerindedir. Bu sektörü bina inşaatı (yüzde 59,9) ile posta ve kurye faaliyetleri (yüzde 47,3) izlemiştir. Pandemide önem kazanan insan sağlığı hizmetleri (yüzde 30,6) ile yatılı bakım faaliyetleri de (yüzde 34,7) yine yüksek oranda yıllık artışlar gerçekleşen diğer KOBİ firma sektörleridir (Şekil 9).

Mayıs 2021’de KOBİ sigortalı çalışan sayısı 1 milyon 409 bin artmıştır. Mayıs 2020’ye göre KOBİ sigortalı çalışan sayısı en fazla artan sektör 357 bin istihdam artışı ile bina inşaatı sektöründe olmuştur. Bu sektörü 90 bin artış ile perakende ticaret, 81 bin artış ile insan sağlığı hizmetleri ve 80 bin artış ile giyim eşyaları imalatı sektörleri izlemiştir (Şekil 9).

Şekil 9. KOBİ sigortalı çalışan sayısı en fazla/hızlı artan 10 sektör (Mayıs 2021)

En fazla artan	Yıllık değişim	En hızlı artan	Yıllık değişim, yüzde
Bina İnşaatı	357.235	İyileştirme ve Diğer Atık Yönetimi Hizmetleri	110,8
Perakende Ticaret	89.805	Bina İnşaatı	59,9
İnsan Sağlığı Hizmetleri	80.707	Posta ve Kurye Faaliyetleri	47,3
Giyim Eşyaları İmalatı	80.162	Tütün Ürünleri İmalatı	40,9
Toptan Ticaret	62.830	Yatılı Bakım Faaliyetleri	34,7
Kara Taşımacılığı ve Boru Hattı Taşımacılığı	62.566	Kanalizasyon	33,3
Özel İnşaat Faaliyetleri	61.699	Sinema Filmi ve Ses Kaydı Yayımcılığı	33,3
Fabrikasyon Metal Ürünleri	51.662	Bilgisayar, Elektronik ve Optik Ürünleri	32,4
Tekstil Ürünleri İmalatı	36.209	İnsan Sağlığı Hizmetleri	30,6
Gıda Ürünleri İmalatı	35.762	Kok Kömürü ve Petrol Ürünleri İmalatı	29,2
TOPLAM	1.409.283	TOPLAM	12,7

Kaynak: SGK ve TEPAV

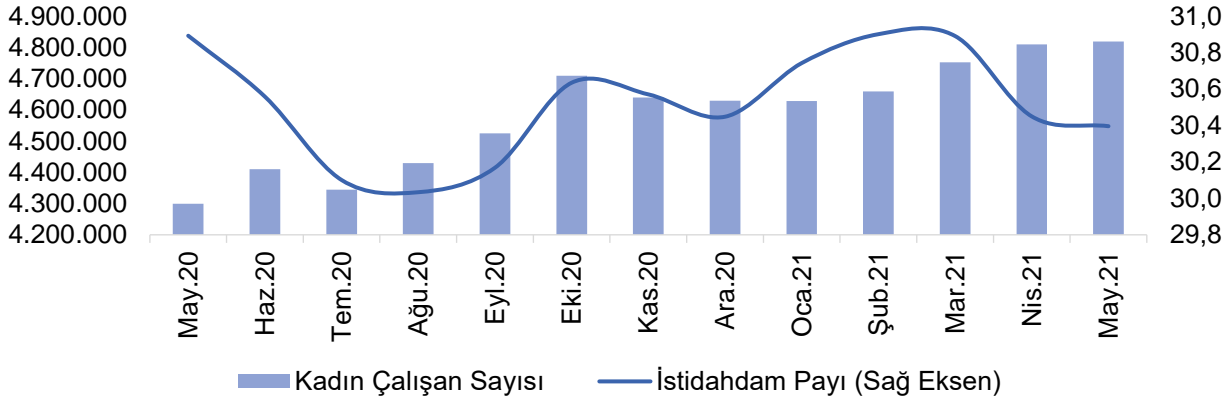
KOBİ sigortalı çalışan sayısı en hızlı artan il yüzde 29,7 ile Muğla olmuştur. Muğla’yı, Batman, Bingöl, Bitlis ve Elazığ takip etmiştir. Pandemi nedeniyle istihdamı olumsuz etkilenen doğu illerindeki toparlanma dikkat çekmektedir. KOBİ sigortalı çalışan sayısı en fazla artan il 342 bin istihdam artışı ile İstanbul’dur. İstanbul’u 98 bin artış ile İzmir, 82 bin artış ile Ankara, 73 bin artışla Antalya ve 66 bin artışla Bursa izlemiştir. (Şekil 10).

Şekil 10. KOBİ sigortalı çalışan sayısı en fazla/hızlı artan 10 il (Mayıs 2021)

En fazla artan	Yıllık değişim	En hızlı artan	Yıllık değişim
İstanbul	341.864	Muğla	29,7
İzmir	98.153	Batman	26,3
Ankara	81.559	Bingöl	23,0
Antalya	72.998	Bitlis	22,8
Bursa	66.468	Elazığ	21,4
Muğla	49.182	Şırnak	20,2
Kocaeli	45.529	Muş	20,0
Mersin	30.395	Yalova	19,7
Konya	29.562	Tunceli	19,7
Gaziantep	29.123	Mardin	18,6
TOPLAM	1.409.283	TOPLAM	12,7

Kaynak: SGK ve TEPAV

Kadın çalışan sayısı geçen aya ve geçen yıla göre yükselmiştir. Mayıs 2021'de sigortalı kadın çalışan sayısı bir yıl öncesine göre 519 bin artmıştır ancak, 2020 yılı başında yüzde 31,3 olan sigortalı kadın çalışan sayısının toplam istihdam içindeki payı Mayıs ayında yüzde 30,4'e gerilemiştir. (Şekil 11).

Şekil 11. Sigortalı kadın çalışan sayısı ve payı, milyon kişi ve yüzde (Mayıs 2020-2021)

Kaynak: SGK ve TEPAV

İnsan sağlığı hizmetleri sektörü kadın çalışan sayısında en çok artış yaşanan sektör olmuştur. İlgili sektördeki yıllık çalışan sayısı son bir yılda 125 bin artmıştır. İnsan sağlığı hizmetlerini 48 bin artışla giyim eşyaları imalatı, 40 bin artışla perakende ticaret ve 27 bin artışla konaklama takip etmiştir. Oransal artışlara bakıldığında, iyileştirme ve diğer atık yönetimi hizmetleri sektörü yüzde 194,4'lük artışla kadın istihdamını en hızlı artıran sektör olmuştur (Şekil 12).

Şekil 12. Sigortalı ücretli kadın çalışan sayısı en fazla/hızlı artan 10 sektör (Mayıs 2020-2021)

En fazla artan	Yıllık değişim	En hızlı artan	Yıllık değişim, yüzde
İnsan Sağlığı Hizmetleri	125.475	İyileştirme ve Diğer Atık Yönetimi Hizmetleri	194,4
Giyim Eşyaları İmalatı	47.871	Su Yolu Taşımacılığı	60,7
Perakende Ticaret	39.702	Kanalizasyon	51,8
Konaklama	27.280	Bina İnşaatı	42,4
Toptan Ticaret	24.429	Bilgisayar, Elektronik ve Optik Ürünleri	37,8
Gıda Ürünleri İmalatı	20.327	Veterinerlik Hizmetleri	34,2
Tekstil Ürünleri İmalatı	19.434	Posta ve Kurye Faaliyetleri	33,9
Bina İnşaatı	17.389	Mobilya İmalatı	33,9
Hukuki ve Muhasebe Faaliyetleri	13.912	Konaklama	32,8
Eğitim	12.868	İnsan Sağlığı Hizmetleri	32,1
TOPLAM	518.899	TOPLAM	12,1

Kaynak: SGK ve TEPAV

Mayıs ayında tüm illerde kadın istihdamında artış yaşanmıştır. Sayı olarak bakıldığında, kadın istihdamında artış gerçekleşen illerin başında 147 binlik artışıyla İstanbul gelmektedir. İstanbul'u 37 bin artış ile Ankara, 35 bin artış ile İzmir ve 28 bin artış ile Antalya takip etmektedir. Oransal değişime bakıldığında ise en hızlı artış yüzde 26,6 ile Mardin ve Muğla'da yaşanmıştır. Bu illeri Batman, Van, Bingöl ve Diyarbakır takip etmiştir (Şekil 13).

Şekil 13. Sigortalı ücretli kadın çalışan sayısı en fazla/hızlı artan 10 il (Mayıs 2021)

En fazla artan	Yıllık değişim	En hızlı artan	Yıllık değişim
İstanbul	146.752	Mardin	26,6
Ankara	36.964	Muğla	26,6
İzmir	35.445	Batman	24,0
Antalya	27.885	Van	22,9
Bursa	24.553	Bingöl	22,1
Kocaeli	18.456	Diyarbakır	19,9
Muğla	14.568	Kilis	17,2
Tekirdağ	12.156	Uşak	16,7
Adana	10.756	Antalya	16,7
Mersin	10.195	Kırıkkale	16,3
TOPLAM	518.899	TOPLAM	12,1

Kaynak: SGK ve TEPAV

Son bir yılda işyeri sayısı 76 sektörde artmıştır. Mayıs 2021'de Türkiye genelinde faaliyet gösteren işyeri sayısı yüzde 10,1 (188 bin) artarak 2 milyon 38 bin olmuştur. 33 bin artış ile bina inşaatı sektörü işyeri sayısı en fazla artan sektördür. Bu sektörü, perakende ticaret, kara taşımacılığı ve boru hattı taşımacılığı ve toptan ticaret sektörleri izlemiştir. İşyeri sayısı en hızlı artan sektör yüzde 76 ile posta ve kurye faaliyetleri sektörü olmuştur. Salgında faaliyeti yoğunlaşan eczacılık ve eczacılığa ilişkin malzeme imalatı ve yatılı bakım faaliyetleri gibi diğer sektörlerde de işyeri sayılarının yüksek artış eğilimlerini koruduğu görülmektedir (Şekil 14).

Şekil 14. İşyeri sayısı en fazla/hızlı artan 10 sektör (Mayıs 2021)

En fazla artan	Yıllık değişim	En hızlı artan	Yıllık değişim
Bina İnşaatı	33.151	Posta ve Kurye Faaliyetleri	76,0
Perakende Ticaret	30.333	Ormancılık ve Tomrukçuluk	44,1
Kara Taşımacılığı ve Boru Hattı Taşımacılığı	14.395	Bina İnşaatı	38,3
Toptan Ticaret	11.531	Tütün Ürünleri İmalatı	31,2
Özel İnşaat Faaliyetleri	8.263	Eczacılık ve Eczacılığa İlişkin Malzeme İmalatı	25,7
Yiyecek ve İçecek Hizmeti Faaliyetleri	7.979	Diğer Ulaşım Araçları İmalatı	22,0
Ev Hizmetlerinde 10 Günden Fazla Çalışanlar	7.894	Bilgisayar, Elektronik ve Optik Ürünleri	20,5
Toptan ve Perakende Ticaret ve Motorlu Taşıtların Onarımı	7.383	Su Yolu Taşımacılığı	20,2
Gayrimenkul Faaliyetleri	6.178	Mobilya İmalatı	20,1
Hukuki ve Muhasebe Faaliyetleri	5.007	Yatılı Bakım Faaliyetleri	19,7
TOPLAM	187.640	TOPLAM	10,1

Kaynak: SGK ve TEPAV

Son bir yılda işyeri sayısı tüm illerde artmıştır. İşyeri sayısı en çok artan il İstanbul (48 bin) olmuştur. İstanbul'u İzmir, Ankara, Antalya ve Bursa takip etmiştir. Oransal değişime bakıldığında, işyeri sayısı en hızlı artan il yüzde 17,3 artışla Batman olmuştur. Batman'ı Muğla, Şanlıurfa, Mardin, Van ve Yalova takip etmiştir (Şekil 15).

Şekil 15. İşyeri sayısı en fazla/hızlı artan 10 il (Mayıs 2021)

En fazla artan	Yıllık değişim	En hızlı artan	Yıllık değişim
İstanbul	48.227	Batman	17,3
İzmir	13.928	Muğla	16,4
Ankara	12.797	Şanlıurfa	16,3
Antalya	9.844	Mardin	15,2
Bursa	8.462	Van	14,8
Muğla	5.880	Yalova	14,2
Kocaeli	4.847	Bitlis	13,7
Konya	4.122	Antalya	13,6
Mersin	4.077	Şırnak	13,5
Adana	3.961	Muş	13,4
TOPLAM	187.640	TOPLAM	10,1

Kaynak: SGK ve TEPAV

Bilgi hizmet faaliyetleri sektörü ortalama günlük kazanç en çok artan sektör olmuştur. Prime esas ortalama günlük kazançların sektörlere göre dağılımına bakıldığında, Mayıs 2021 verilerine göre, bir yılda ortalama günlük kazancı en hızlı artan sektör yüzde 70,8'lik artış ile bilgi hizmet faaliyetleri sektörü olmuştur. Bu sektörü yüzde 29,9'luk artışla uluslararası örgüt ve temsili faaliyetler, yüzde 26,2'lik artışla spor, eğlence ve dinlenme faaliyetleri sektörleri takip etmiştir (Şekil 16).

Tüm illerde ortalama günlük kazanç artmıştır. Prime esas ortalama günlük kazançların illere göre dağılımları incelendiğinde, Mayıs 2021 verilerine göre bir yılda ortalama günlük kazancı en hızlı artan il yüzde 22 ile Manisa ve Gaziantep olmuştur. Bu illeri Kırşehir, Denizli, Tekirdağ ve Bolu izlemiştir (Şekil 16).

Şekil 16. Ortalama Günlük Kazancı (TL) En Hızlı Artan 10 Sektör/İl (Mayıs 2021)

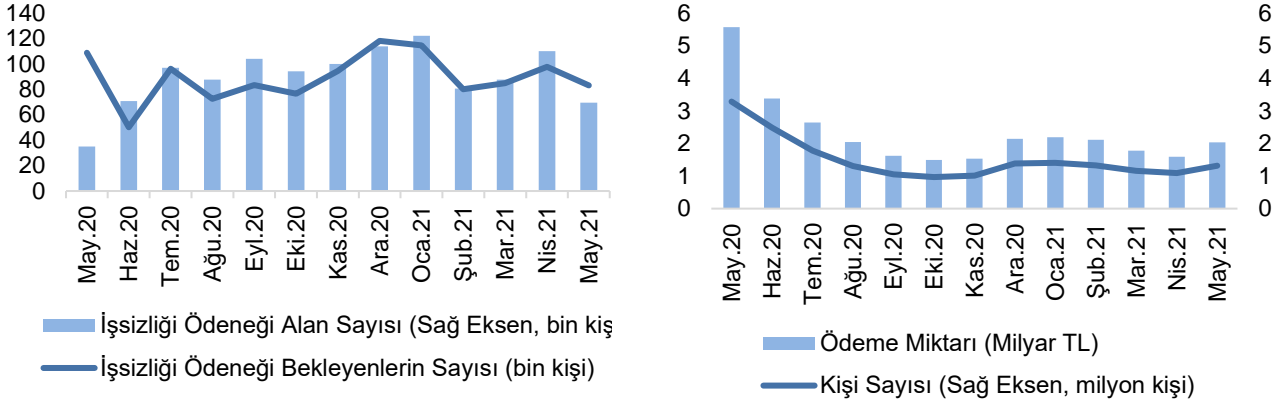
En fazla artan	Yıllık değişim	En hızlı artan	Yıllık değişim
Bilgi Hizmet Faaliyetleri	70,8	Manisa	22,0
Uluslararası Örgüt ve Temsili Faaliyetler	29,9	Gaziantep	22,0
Spor, Eğlence ve Dinlenme Faaliyetleri	26,2	Kırşehir	21,3
Perakende Ticaret	23,9	Denizli	21,3
Ağaç, Ağaç Ürünleri ve Mantar Ürünleri	23,1	Tekirdağ	20,5
Gayrimenkul Faaliyetleri	23,1	Bolu	20,3
Tekstil Ürünleri İmalatı	23,1	Bilecik	20,2
Ev İçi Çalışanların Faaliyetleri	22,9	Konya	19,7
Kamu Yönetimi ve Savunma, Zorunlu Sosyal Güvenlik.	22,6	Niğde	19,4
Telekomünikasyon	22,0	Uşak	19,3
TOPLAM	16,1	TOPLAM	16,1

Kaynak: SGK ve TEPAV

(*) 4/a sigortalı ücretli çalışanlar esas alınmıştır.

İşsizlik ödeneği bekleyenlerin sayısında geçen aya göre düşüş yaşanırken kısa çalışma ödeneğinden yararlananların sayısında artış yaşanmıştır. Türkiye İş Kurumu (İŞKUR) verilerine göre, Mayıs 2021'de işsizlik ödeneği bekleyenlerin sayısı bir önceki aya göre yaklaşık 15 bin azalırken, işsizlik ödeneğini alan sayısındaki düşüş 11.568'dir. Diğer yandan, kısa çalışma ödeneğinden faydalananların sayısında artış görülmüştür. Bu dönemde kısa çalışma ödeneği alan kişi sayısı yaklaşık 227 bin artarak 1,3 milyona yükselerek, ödenek miktarı da 2 milyar TL'dir (Şekil 17).

Şekil 17. İşsizlik ödeneği ve kısa çalışma ödeneği uygulamaları (Mayıs 2020-2021)



Kaynak: İŞKUR ve TEPAV